

Joc de pistes

ANEM DE VIATGE AL CONTINENT ASIÀTIC!



Museu Etnològic i de les Cultures del Món - Seu Montcada

► A partir de 7 anys



Ajuntament de
Barcelona



MUSEU ETNOLÒGIC
I DE CULTURES
DEL MÓN

COM S'HI JUGA

Benvolguts al Museu Etnològic i de Cultures del Món, un museu que pretén apropar la diversitat artística i cultural de diferents pobles d'Àfrica, Àsia, Amèrica i Oceania i servir com a plataforma de difusió i projecció social del patrimoni i el coneixement d'altres cultures del món.

A través d'aquest joc de pistes viatjarem i coneixerem el continent asiàtic i les seves cultures! Per arribar a les diferents destinacions haureu de seguir les pistes i els jocs, que us permetran avançar per les sales del museu. Així doncs, estigueu ben atents i pareu atenció a tot el que us envolta per poder continuar el vostre viatge sense cap entrebanc!

Pots jugar-hi tot sol o en grup, tu escull!

Durada del viatge: de 45 minuts a 1 hora



Sabies què?

El **CONTINENT ASIÀTIC** és el continent més gran de tots! S'estén des de l'oceà glacial Àrtic, al nord, fins a l'oceà Índic, al sud, i limita amb els monts Urals per l'est i amb l'oceà Pacífic per l'oest. També és el continent on hi viuen més persones, més de 4.500.000.000! Us podeu arribar a imaginar la quantitat de cultures i tradicions que hi ha?

ABANS DE MARXAR DE VIATGE

Per començar l'aventura ens dirigirem cap a la nostra destinació de sortida. Però abans d'això, teniu tot el que és necessari per marxar de viatge? No us deixeu res!

- ▶ Llapis
- ▶ Capacitat d'observació
- ▶ Feu servir els mapes de les sales per situar-vos.
- ▶ Moltes ganes d'aprendre i de passar-s'ho bé!

Si ja ho teniu tot a punt, ara sí que començarem el nostre viatge!



Recordeu!

No esteu sols al museu, de manera que intenteu mantenir un to de veu adequat per no molestar la resta de visitants i eviteu corredisses. Recordeu també de no tocar els objectes exposats per garantir-ne la conservació.

Moltes gràcies per jugar amb nosaltres!

UBIQUEM-NOS AL PLANETA TERRA



Abans de dirigir-nos cap a la nostra primera destinació ens haurem de situar una mica. Des del pati del museu, seguirem el recorregut per les sales del museu i començarem a l'espai introductori. Allà hi trobarem una bola del món. On és Àsia?

Potser podríem aprofitar el nostre viatge per fer un petit tomb per **Àfrica** i donar un cop d'ull a les seves màscares. El continent és molt gran, de manera que sou lliures d'escollir la que més us agradi. **Busqueu la Sala de les Màscares i dibuixeu la màscara que més us hagi cridat l'atenció:**

No t'oblidis d'apuntar d'on és i quin poble l'ha feta. Així, després a casa podràs buscar més informació i conèixer com balla.

Ara que hem vist les peces africanes, ens dirigirem cap a **Àsia**. **Per fer-ho, seguirem el recorregut del museu i pujarem a la primera planta i arribarem al vestíbul.**

VESTÍBUL OCEANIA – ÀSIA

Però què passa? Just quan gairebé hi érem una forta ràfega de vent ha desviat l'avió amb què viatjàvem cap a l'esquerra i ens hem trobat perduts a **Oceania**. A la gran sala 8, d'Oceania, sembla que hi hagi algú que ens pot indicar el camí per poder prosseguir la nostra aventura: **seguiu la direcció cap on apunta el cap del cocodril de la paret i trobarem el camí cap a Àsia.**

SALA 13. LES FILIPINES

Ja hem arribat a Àsia! Concretament acabem d'aterrar a les Filipines.



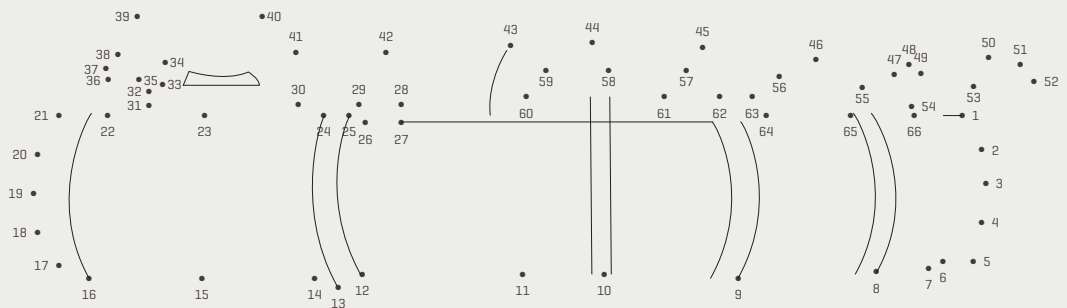
Sabies què?

Les Filipines estan formades per un conjunt de gairebé 7.000 illes!

Amb tantes illes per visitar potser és millor que ens centrem en una en concret: l'illa de Palawan. Només en aquesta illa hi ha 87 grups culturals i ètnics diferents! Al sud de l'illa de Palawan hi trobem el poble palawan, al qual els agrada molt menjar carn d'un animal concret. És per aquesta raó que els palawans donen molt de valor a les armes amb què els cacen, com els buiracs on guarden els dards verinosos que es disparen bufant una sarbatana. Ja els heu trobat?

Com que els agraden tant els buiracs els decoren de diferents maneres.

Uniu els punts de la imatge següent i descobrireu quin és l'animal que s'hi amaga!



Quin animal trobem al mànec dels buiracs?

P _ _ C S _ _ G L _ _

Els palawans són una gent molt simpàtica i ens han convidat a un gran banquet. Un cop tips, hem de continuar el nostre viatge!

SALA 14. INDONÈSIA

Per arribar a la nostra següent destinació agafarem un vaixell fins a l'illa de Java, a Indonèsia! I és que aquesta illa té una llarga història de contactes marítims i ha estat un important centre cultural i comercial a Àsia. Durant els primers segles després de Crist van començar a arribar a l'illa el budisme i l'hinduisme, procedents de l'Índia. Aquestes religions han influenciat, al llarg de la història, les cultures autòctones de Java.



Us agraden les obres de teatre? Als indonesis també! Una de les maneres preferides de transmetre les epopeies hindús era a través de les representacions de teatre de titelles d'ombres *wajang kulit*. Ja heu trobat la parella de titelles?

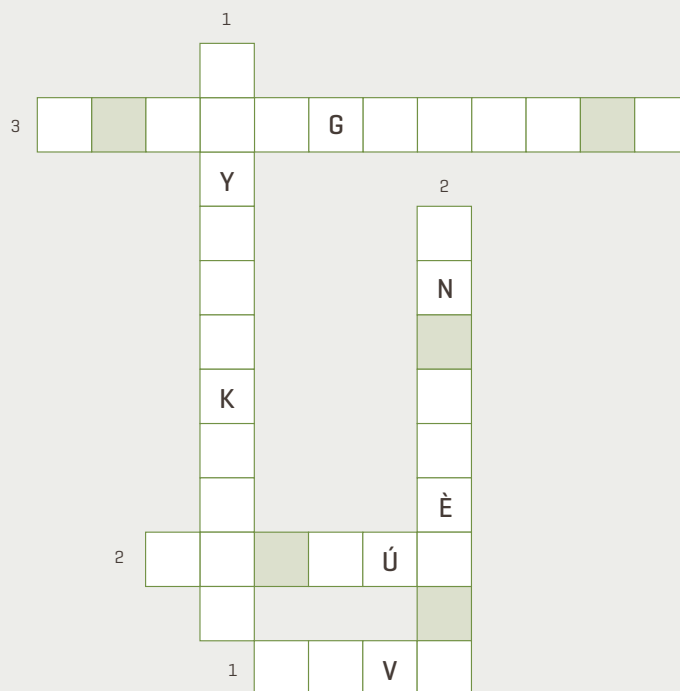
Aquests titelles, a més d'explicar històries, també amaguen la pròxima destinació del nostre viatge! Amb la informació de les cartel·les, resoleu els mots encreuats següents per descobrir-la!

Verticals:

1. Nom del teatre de titelles d'ombres fets de cuir pintat i fusta
2. País on es troba l'illa d'on són típics els titelles

Horizontals:

1. Nom de l'illa on trobem aquests titelles
2. Tipus d'epopeies en què es basen les històries
3. Nom del teatre de titelles d'ombres fets de fusta tallada i pintada



Uniu i ordeneu les lletres que es troben a les caselles ombrejades i sabreu la pròxima parada del nostre viatge:

— N — — —

SALA 15. ÍNDIA (ART HINDÚ)

Deixem les illes paradisiàques d'Indonèsia i ens dirigim cap al continent asiàtic. L'Índia és un dels països asiàtics més grans de tots, i és que ocupa tot un subcontinent sencer! L'Índia és el país més diversificat del món, amb milers d'idiomes i centenars de religions; una nació plural, multilingüe i multiètnica. A més, és allà on, fa milers d'anys, van sorgir quatre de les principals religions que encara s'hi practiquen: l'hinduisme, el budisme, el jainisme i el sikhisme.



Sabies què?

L'hinduisme és la tradició més antiga de les grans religions sorgides a l'Índia. El pensament hindú parteix de la creença de la reencarnació de l'ànima immortal en el si d'un cicle de vides conegut com *samsara*. La reencarnació dependrà de com t'hagis portat al llarg de la teva vida anterior!



Els hinduistes tenen molts déus, als quals professen culte i ofereixen ofrenes. Hi ha més de 330.000 divinitats hindús i moltes s'assemblen a les persones. Però estem segurs que si et trobessis amb una de les divinitats hindús la sabries distingir ràpidament!

En aquesta sala hi ha representades moltes divinitats hindús, però sabríeu trobar quina és la que té més braços? Quants en té? __



Sabies què?

La deessa **K __ L __** és la divinitat del temps i dels canvis irreversibles i estralls que causa aquest, com l'arribada de la mort.

Aquesta deessa és imprevisible, és millor que continuem el nostre camí i no la fem enfadar. La nostra pròxima destinació es troba també a l'Índia: darrere la deessa Kali hi ha una sala amb objectes molt acolorits. Què poden ser? Ara ho descobrirem!

SALA 16. ÍNDIA (ART MOGOL)

Com en moltes cultures, una de les maneres més senzilles d'explicar les seves històries i llegendes és a través de representacions teatrals, cançons o poemes. Veieu algun objecte que pugui servir per a aquest fi?

Molt bé! Els altars portàtils *kaavad* estan fets de fusta pintada i en ells s'hi expliquen diferents històries i llegendes. Observeu atentament aquest altar. Sou capaços de trobar les paraules amagades en aquesta sopa de lletres de sota? Us deixem algunes pistes!

- Color del déu Laksmana
- Què explicaven amb aquests objectes?
- Qui portava els altars?
- Animals que munten els personatges representats a l'altar, n'hi ha dos
- Nombre de déus representats
- País d'on són originaris aquest tipus d'altars

C	C	A	M	E	L	L	D	A	R	L	C	O
U	A	F	S	Q	U	I	O	L	D	S	E	I
H	D	O	H	I	S	T	O	R	I	E	S	E
S	I	N	O	N	U	S	D	A	E	Y	C	S
A	I	N	Y	D	U	C	T	A	T	A	R	O
C	O	F	G	I	I	V	G	E	R	S	A	R
E	L	A	D	A	K	I	J	E	E	D	L	O
R	D	B	L	A	U	C	U	F	S	L	S	U
D	F	R	S	A	L	O	F	Y	E	R	N	A
O	I	O	D	F	B	C	A	V	A	L	L	U
T	R	U	H	E	I	A	F	I	U	R	Y	M
S	S	E	N	A	S	F	U	J	S	I	L	H



La cartel·la et pot ajudar amb les pistes!

Hem de continuar el recorregut fent una petita volta: la pandèmia del 2020 ens ha canviat el recorregut per les sales del museu i ens obliga a marxar de moment de l'Índia i travessar diverses fronteres.

SALA 22. BIRMÀNIA

Sense adonar-nos-en ara som a **Birmània** o **Myanmar**! Aquí hi ha algunes peces que brillen molt, són daurades amb incrustacions de vidre, una d'elles és un animal.

Ja heu trobat l'animal que buscàvem? Sabries dir què és?

Sembla que sigui una barreja de molts animals, quants en comptes? ____

Quins són?

E _ _ _ A _ _

_ É _ V _ _

C _ _ _ L _

_ _ E _ _

_ _ _ P

P _ _ X



Sabies què? Aquest animal forma part de la decoració del suport d'un gong. Un gong és un instrument de percussió: es tracta d'un disc metàl·lic amb les vores corbades, que es percudeix amb un mall. És un instrument generalment gran i que genera un so greu i lúgubre. N'heu vist mai cap?

Si tu tinguessis un gong a casa, com t'agradaria que fos el seu suport?

Escull els teus animals preferits i dibuixa com seria el teu suport. Ja tens feina per fer a casa!

SALA 21. TAILÀNDIA

A **Tailàndia**, com a gran part del continent asiàtic, també hi destaca la religió budista. En són famosos els seus grans temples. En aquesta sala hi ha diversos objectes que podem trobar en un temple budista, però en busquem un en concret:

"Formo part de la decoració d'un temple budista. Soc molt gran i en mi s'hi representen déus, animals i plantes. Estic fet de fusta i vidre. Què soc?"

F _ _ _ _ _ _ _ T _ _ _ _ _



Sabies què?

A Tailàndia, els joves abans dels 20 anys poden ingressar en un monestir, per convertir-se en monjos budistes durant un període curt de temps, habitualment 3 mesos. Creuen que, si ho fan, donen l'oportunitat als seus pares de reencarnar-se en una vida millor.

Us està agradant el viatge? Ja som a mig camí! Doncs abrigueu-vos bé i poseu-vos un calçat adequat per pujar a la muntanya, ja que la nostra pròxima destinació és el Tibet!

SALA 20. TIBET

Ostres, quin fred que fa, oi? No noteu que us costa respirar? És normal! El **Tibet** és la regió més alta de la Terra: té una altitud mitjana de 4.900 metres sobre el nivell del mar!

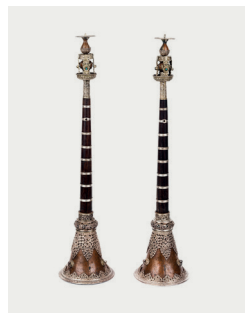


Al Tibet també són majoritàriament budistes i, com a budistes, el seu objectiu és assolir la il·luminació en una sola vida a través de la meditació i una vida virtuosa. Els tibetans celebren un munt de rituals religiosos, on els lames (els mestres espirituals) tenen un paper molt important com a guies religiosos i utilitzen diferents objectes i instruments per ajudar a la meditació. Ho intentem? Tanquem els ulls, relaxem el cos i respirem profundament... El ritme dels tambors, les trompetes, la campana o el molinet d'oracions ens ajudaran a deixar la ment en blanc.

Un cop hem meditat, sabríeu identificar aquests objectes?
Són utilitzats en els rituals tibetans!



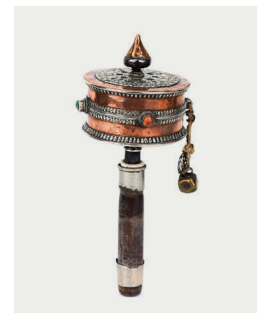
C _ _ P _ _ _
 _ H _ _ _ _



_ _ _ M _ _ _ A
 G _ _ L _ _ _



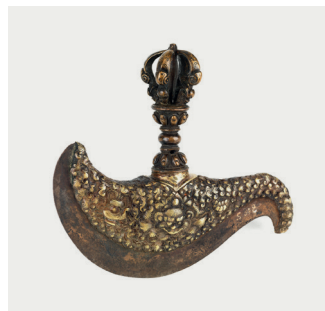
_ _ _ N
 _ A _ _ _ _



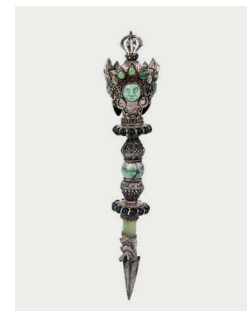
_ _ _ I _ E _
 _ ' _ _ _ C _ _



_ _ _ T _ _
 _ J _ _ _



_ _ _ _ _ E _
 _ E _ _ _ _ A _
 _ _ _ T _ _ _



_ _ _ A
 R _ _ _ _
 _ _ _ B _

Ordenant les lletres en vermell dels noms dels objectes rituals, formareu una paraula, que en el budisme vol dir 'estat de pau i harmonia':

_ _ _ V _ N _



Sabies què? L'hinduisme no és l'única religió on les seves divinitats tenen molts braços. En aquesta sala podem trobar figures que representen els déus budistes. **Sabries dir quants braços té Cakrasamvara?** _ _

La parella simbolitza la unió de la saviesa i la compassió.

SALA 19. ÍNDIA (ART BUDISTA)

Continuem el nostre viatge i tornem a l'Índia. Abans a la sala 15 hem vist la ferotge deessa Kali amb molts braços i altres déus hinduistes. Ara visitarem també l'Índia budista.



Sabies què? El terme *buda* s'utilitza per designar aquelles persones que han assolit tot el seu desenvolupament a partir de la meditació i la concentració, i com a resultat de dur una vida recta, evitant els extrems. Buda s'identifica amb Siddharta Gautama, mestre i fundador del budisme cap al segle VI aC.



Com podeu observar, en aquesta habitació hi ha molts budes. Tots s'assemblen a la vegada que tots són diferents. Això és degut al fet que el budisme es va escampar per Àsia englobant moltes cultures i tradicions diferents, les quals representen Buda amb estils diferenciats.

Si us donem algunes pistes, sabríeu relacionar-les amb cada un d'aquests budes?

- Durant una època de la seva vida va optar per una vida ascètica, i va decidir menjar només l'essencial per viure: ___
- La llegenda explica que es va aparèixer, ja amb 8 anys, en una flor de lotus: ___
- El gest de la seva mà dreta, aixecada amb el dits petit i índex apuntant cap amunt té un significat de protecció del mal i per desfer-se dels dimonis i les energies negatives: ___
- La seva posició ens mostra que està meditant: ___
- Té una protuberància al cap que representa la seva saviesa acumulada: ___
- Porta un barret de lotus: ___

A: Padmasambhava



B: Sakyamuni



Sabies què? Padmasambhava va portar el budisme al Tibet i és considerat el fundador del seu primer monestir. La flor de lotus és símbol de l'ànima que resisteix i floreix. Sakyamuni és el nom de Siddharta Gautama. Va fugir de la vida familiar acomodada per emprendre el camí de recerca espiritual.

Ostres, sembla que s'acosta una tempesta! Potser que ens refugiem una estona. No us ve de gust descansar i prendre alguna cosa? Un te sembla una bona idea. Així doncs, agafem l'avió i ens dirigim cap al Japó! (Pugem les escales per anar a la segona planta i entrem a la sala de la dreta.)

SALA 23. JAPÓ

Ja som al **Japó**! Els japonesos són molt cerimoniosos i una de les seves cerimònies preferides és la del te. Es tracta d'un acte molt ritualitzat i molt formal que inclou la preparació, el servei i el consum de te verd en pols. Normalment aquesta cerimònia es fa quan hi ha un petit nombre de convidats a casa. Ja has trobat els objectes per al te?



A prop, hi ha dos objectes de ceràmica molt grans i acolorits. Observa'ls, oi que són d'un estil molt semblant? Doncs hi ha més de ____ anys de diferència entre ells!



Sabies què? El moviment mingei va néixer a la dècada del 1920, al Japó, en resposta a la ràpida industrialització i occidentalització del país, per tal de revalorar l'herència cultural dels objectes de la vida quotidiana i la bellesa de les arts tradicionals del Japó.

Després de prendre el te rebem una invitació per assistir a una festa! Però la festa és a Corea, de manera que haurem d'agafar un altre avió per dirigir-nos una altra vegada cap al continent asiàtic.

SALA 24. XINA

Ostres, què ha passat? El vent ha fet que ens desviem de la nostra ruta i ens ha fet aterrar a la **Xina**. No passa res, aprofitarem per conèixer una mica la cultura xinesa.



Sabies què? La Xina és, potser, la civilització viva més antiga del món. La *cultura xinesa* és un terme ampli que es fa servir per descriure les bases culturals, fins i tot entre regions sinoparlants fora del continent xinès. Actualment, la República Popular de la Xina és el país més extens de l'Àsia i el més poblat del món i agrupa la majoria dels territoris tradicionals xinesos al continent asiàtic, així com alguns altres territoris que no són nacionalment xinesos com ara el Tibet o Mongòlia Interior, entre d'altres.

Ja és hora que continuem el nostre camí. Ep, algú ens està barrant el pas! Lokapala és un guardià i protector budista. Li agrada molt la seva feina, però sembla que ha perdut l'objecte que duia a la mà dreta.

Què creus que hi duia? Dibuixa-li-ho.



Sembla que Lokapala està molt content amb el seu nou objecte i ens deixa continuar el nostre viatge!

SALA 25. COREA

Sentiu la música? Ja som a **Corea**! Quina millor manera d'acabar el nostre viatge que amb una festa! Busca en la pintura l'escena on se celebra un ball.

Al centre, enmig d'una rotllana amb platerets i un gong, dansa una ballarina amb vestit de color **___ _ _ _ C**. Al seu darrere, hi ha una gran taula decorada i assortida amb tot tipus de plats. A la part superior hi ha **___ _ _ C** budes celestials. Són l'ordre còsmic immutable. A la part inferior hi ha **D _ _** guardians de la llei molt ferotges. Al seu voltant se celebren diferents escenes de la vida a la Terra. En una veiem un altre ball on la gent sembla molt alegre i els músics no es cansen de tocar. Hi ha una ballarina sensacional, amb el vestit de color **___ R ___ L ___**, que ens ensenyarà les danses típiques! Balleu fins que us facin mal els peus i emporteu-vos un gran record d'aquest viatge!



Esperem que us hagi agradat molt aquesta aventura i que hàgiu après moltes coses noves. Si teniu ganes de seguir viatjant, podeu visitar la resta de sales del museu, dedicades a Àfrica, Oceania i Amèrica.

A reveure!