

PROCÉS DE TRANSICIÓ DE BARCELONA CAP A UN MODEL D'ECONOMIA DÒNUT



TALLER PARTICIPATIU DE RETRAT D'INDICADORS Informe de resultats

5 de maig de 2022

DINAMITZACIÓ DEL TALLER I REDACCIÓ DE L'INFORME

**PROCÉS DE TRANSICIÓ DE BARCELONA
CAP UN MODEL D'ECONOMIA DÒNUT**

TALLER PARTICIPATIU DE RETRAT D'INDICADORS

Informe de resultats

5 DE MAIG DE 2022

Coordinació

Oficina de Canvi Climàtic i Sostenibilitat
Medi Ambient i Serveis Urbans - Ecologia urbana
Ajuntament de Barcelona

Dinamització i redacció

Xavier Basora, Espai TReS
Joan Frígols, MomentumLab
Anna Pulido, Espai TReS
Laura Ruiz, Espai TReS
Xavier Sabaté, Espai TReS

Col·laboració

Oficina de Canvi Climàtic i Sostenibilitat
Secretaria Barcelona + Sostenible
Barcelona Regional

Fotografies

Espai TReS · Territori i Responsabilitat Social

ÍNDEX DE CONTINGUTS

1. Barcelona cap a una nova economia.....	4
1.1. Què és l'economia dònut?	4
1.2. Les quatre lents de l'economia dònut.....	5
1.3. Com transitarà Barcelona cap a l'economia dònut?	6
2. El taller de retrat d'indicadors: objectius, destinataris i metodologia	8
2.1. Objectius i destinataris del taller	8
2.2. Programa del taller	8
2.3. Metodologia i dinàmiques participatives	9
3. Dades de participació al taller	12
4. Aportacions i resultats del taller	14
4.1. Lent local-ecològica.....	14
4.2. Lent local-social.....	24
4.3. Lent global-social	35
4.4. Aportacions generals sobre la metodologia del City dònut	37
5. Conclusions del taller.....	38
6. Avaluació del taller pels participants.....	39

1. BARCELONA CAP A UNA NOVA ECONOMIA

La **Declaració d'emergència climàtica de Barcelona** esperona a tots els agents de la ciutat i a la ciutadania a canviar la manera com ens movem, com ens alimentem, com consumim, com eduquem, etc., i a passar d'un model econòmic basat en un creixement continu (amb un consum cada vegada més gran de recursos naturals i que ha multiplicat les desigualtats) a un altre que respecti els límits ecològics del planeta i garanteixi una vida digna per a tothom.

L'Ajuntament de Barcelona treballa des de fa temps en la lluita contra la crisi climàtica i les desigualtats socials. Ara ha decidit fer un pas endavant i adoptar la visió de l'economia del dònut impulsada per l'economista britànica Kate Raworth, tal com fan altres ciutats europees capdavanteres (Amsterdam, Copenhagen, Londres i Brussel·les).

Aquests treballs s'emmarquen en el procés de renovació del **Compromís Ciutadà per la Sostenibilitat 2012-2022**, que enguany finalitza la seva vigència. Aquest compromís és el full de ruta amb el qual es comprometen les organitzacions de la xarxa Barcelona + Sostenible (xarxa B+S) i el consistori mateix per dur a terme accions vers la sostenibilitat. El nou Compromís, doncs, s'inspirarà i fonamentarà en els principis de l'economia Dònut.

1.1. Què és l'economia dònut?

L'economia dònut és el terme encunyat per l'economista britànica Kate Raworth (Londres, 1970) i desenvolupat al seu llibre '*Doughnut Economics: seven ways to think like a 21st century economist*' (2017), i en el qual proposa un **nou model econòmic de base humanista**, que deixi de cercar riquesa a costa dels límits ambientals i la justícia social.

El Dònut és l'espai delimitat per **dos anells concèntrics**:

- Un d'**exterior**, que delimita el sostre ecològic; és a dir, aquells processos biofísics fonamentals que no poden superar-se si volem garantir l'estabilitat del planeta (canvi climàtic, pèrdua de biodiversitat, etc.).
- Les dimensions biofísiques d'aquest anell exterior es deriven de la teoria científica dels Límits planetaris (Rockström et al., 2009; Steffen et al., 2015), que quantifica el grau de superació de diversos processos biofísics fonamentals per a l'estabilitat del planeta i que conclou que el creixement econòmic vigent posa en risc l'habitabilitat del planeta.
- Un d'**interior**, que delimita les necessitats essencials per a la vida que qualsevol ésser humà ha de tenir garantides (salut, educació, habitatge, etc.).
- Les dimensions socials d'aquest anell interior es deriven de les prioritats socials acordades en els Objectius de Desenvolupament Sostenible (ONU, 2015).

Segons Kate Raworth, el Dònut representa l'espai en el qual ha d'operar l'economia perquè els territoris esdevinguin pròspers; és a dir, **socialment justos** (garantint uns mínims socials per a tothom) i **ecològicament segurs** (sense superar el sostre ecològic).



El model d'economia del dònut proposat per l'economista Kate Raworth.

Aquest canvi de paradigma proposa passar d'un model econòmic basat en el creixement indefinit d'un únic indicador monetari, el PIB, a un altre que ens permeti prosperar, cosa que implica considerar el benestar social i del planeta i, per tant, ha de ser dissenyat per ser distributiu i regeneratiu. La consecució d'aquests objectius es mesura amb un conjunt d'indicadors tant socials com ecològics.

Tal com afirma Kate Raworth: *'Tenim una economia que creix, ens faci prosperar o no, i hem de passar a una economia que ens faci prosperar, tant si creix com no'*.

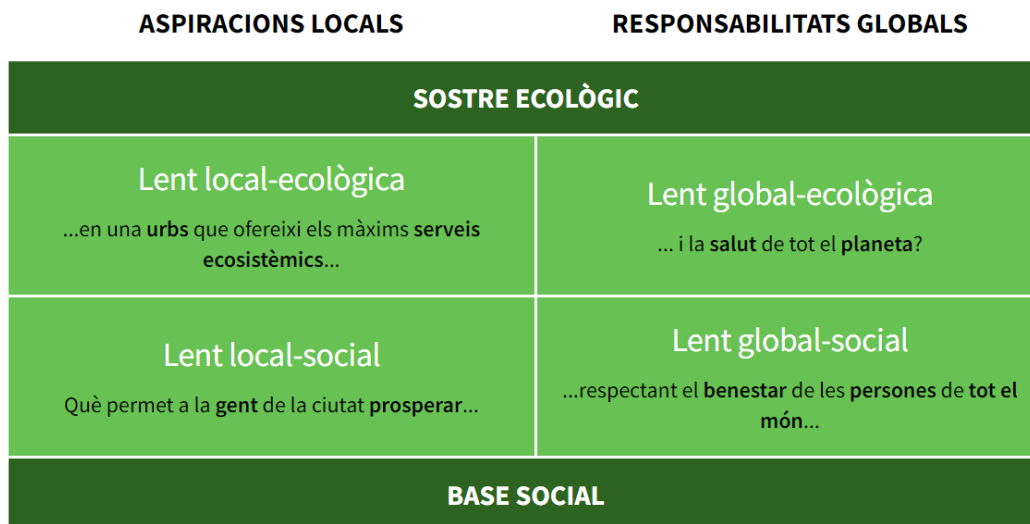
Aquest nou concepte d'economia implica evolucionar el pensament econòmic i reubicar el paper de l'economia dintre del concepte desenvolupament sostenible: d'aquell que posa el mateix pes en l'economia que en les persones i el planeta, a un altre on l'economia està al servei de les persones, garantint uns mínims socials, i limitada en el seu creixement per un sostre ecològic.

1.2. Les quatre lents de l'economia dònut

Plantejar-se viure dins el dònut significa desenvolupar-lo i afegir als límits social i ecològic les aspiracions locals i responsabilitats globals per obtenir les 4 «lents» dins les quals podem imaginar el futur que volem.

Imaginar-se aquest futur desitjat implica, per a cada lent, fer-se una gran pregunta:

- **Lent social-local:** Què permet a la gent de la ciutat prosperar...
- **Lent ecològica-local:** ...dins d'un hàbitat el més naturalitzat possible...
- **Lent social-global:** ...respectant el benestar de la resta de persones del món...
- **Lent ecològica-global:** ...i la salut de tot el planeta?



Les 4 lents de l'economia dònut.

1.3. Com transitarà Barcelona cap a l'economia dònut?

Barcelona ha començat les tasques per sumar-se a l'Economia del Dònut. Per fer-ho, es compta amb el suport del **Doughnut Economics Action Lab** (DEAL), l'organització cofundada per Kate Raworth per ajudar les ciutats a dur l'economia del Dònut de la teoria a la pràctica.

El **objectius** que s'ha fixat el consistori amb aquest procés són:

- Repensar el model econòmic i la determinació del grau de prosperitat de la ciutat de a través d'un nou sistema d'indicadors i objectius més ambiciosos alineats amb les emergències contemporànies.
- Portar al carrer el debat sobre transició ecosocial i límits del creixement i situar-lo al centre de l'agenda cultural.
- Establir i posar en pràctica una nova metodologia de treball que faciliti la integració de la consideració dels límits ecològics i el benestar de les persones i impregni tota l'acció municipal.

Els **resultats esperats** són:

- Retrat de ciutat que defineix àmbits prioritaris d'actuació i serveix de base per a la definició de l'estratègia Dònut de BCN futura.
- Debat ciutadà sobre els límits planetaris que permetrà definir reptes de ciutat i fer un salt conceptual.
- Nova metodologia de treball (les 4 lents) aplicable als projectes interns de l'Ajuntament i de la Xarxa.
- Nou Compromís Ciutadà per la Sostenibilitat.
- Impuls, ampliació i revitalització de la Xarxa B+S, replantejant la manera com ens relacionem amb els diferents actors, de manera més eficient i generant més impacte.

Els **tres instruments principals** que s'estan duent a terme per assolir aquests objectius i resultats s'exposen tot seguit.



Fases de treball fins a elaborar el nou Compromís Ciutadà per la Sostenibilitat 2022-2032 basat en els principis de l'economia Dònut.

TALLERS DE RETRAT DE CIUTAT

Són sessions de treball participatives per obtenir una diagnosi (d'indicadors i de percepció) d'on es troba la ciutat respecte el Dònut. S'han dut a terme dos tallers:

- **Taller participatiu de retrat d'indicadors** (5 de maig de 2022): taller en línia amb experts i expertes per fer un retrat d'indicadors de Barcelona consensuat. Aquest retrat és una representació conjunta de la distància entre el valor actual i el valor desitjat, per estar dins del Dònut, d'un conjunt d'indicadors socioeconòmics i ambientals, locals i globals. Aquest informe de resultats es correspon a aquest taller.
- **Taller participatiu de retrat comunitari** (26 de maig de 2022): taller presencial amb entitats, empreses i ciutadania per fer un retrat comunitari de Barcelona. Aquest retrat recull la percepció de la gent respecte què significa viure dins del Dònut i on es troba la ciutat, és a dir, quins anhels s'han assolit i quins no i quines en són les causes.

CICLE 'TRANSICIONS: DEBATS PER A UNA NOVA ECONOMIA'

Conferències durant el mes de juny amb experts de reconeixement internacional per portar al carrer el debat sobre les principals crisis socioambientals a les quals ens enfrontem com a societat a causa, principalment, del model econòmic vigent, i la transició necessària per superar-les i situar-lo al centre de l'agenda cultural. Les tres conferències són:

- **L'economia del Dònut**, per Kate Raworth (11 de juny de 2022)
- **Salut planetària**, per Josep Maria Antó (20 de juny de 2022)
- **Cultura dels límits**, per Giorgos Kallis (22 de juny de 2022)

TALLERS PER PASSAR A L'ACCIÓ

Són sessions de treball participatives per proposar projectes i accions que permetin transitar cap al nou model econòmic. Es duran a terme dos tallers:

- **Taller participatiu sobre palanques de canvi** (10 de juny de 2022): conduït per Kate Raworth per reflexionar sobre les palanques de canvi del model econòmic.
- **Taller participatiu sobre projectes vers la sostenibilitat** (tardor de 2022): taller amb les entitats de la xarxa B+S per definir els projectes vers la sostenibilitat que duran a terme les entitats signants del nou compromís ciutadà per la sostenibilitat.

2. EL TALLER DE RETRAT D'INDICADORS: OBJECTIUS, DESTINATARIS I METODOLOGIA

Aquest taller va tenir lloc, de manera telemàtica, el 5 de maig de 2022 de 12h a 14h (plataforma Zoom). Es va optar pel format telemàtic per facilitar la màxima assistència dels destinataris a qui es dirigia la sessió (experts i expertes).

2.1. Objectius i destinataris del taller

Els objectius del taller van ser:

- Exposar i difondre l'economia del dònut i el procés participatiu iniciat a Barcelona per fer un retrat de la ciutat.
- Debatre i contrastar les dimensions de les diferents lents del retrat.
- Validar i ajustar els indicadors que caldrà utilitzar per fer el retrat de Barcelona (i il·lustrar les aspiracions locals i responsabilitats globals de la ciutat en els àmbits social i ecològic).

Atès el component tècnic d'aquests objectius, sobretot del segon i del tercer, aquest taller anava dirigit especialment a persones expertes i professionals amb coneixements i experiència en els diversos àmbits sobre els quals versarà el retrat de la ciutat.

2.2. Programa del taller

El taller va incloure els continguts següents:

12:00h	Benvinguda i presentació de l'economia dònut i del procés participatiu Irma Ventayol i Ona Riera, Oficina de Canvi Climàtic i Sostenibilitat (Medi Ambient i Serveis Urbans - Ecologia Urbana) de l'Ajuntament de Barcelona
12:20h	Objectius i funcionament de la sessió Xavier Sabaté, Espai TReS
12:30h	Dinàmica 1 en cinc grups de participants A càrrec de dinamitzadors i experts en City Dònut
13:10h	Dinàmica 2 en cinc grups de participants A càrrec de dinamitzadors i experts en City Dònut
13:50h	Propers passos i comiat Irma Ventayol, Oficina de Canvi Climàtic i Sostenibilitat
14:00h	Fi del taller

2.3. Metodologia i dinàmiques participatives

La dinàmica general va consistir a formar **5 grups de participants** (A, B, C, D i E) que van treballar les lents del retrat de Barcelona que es van obrir a discussió:

- Lent Local - Social (LS)
- Lent Local - Ecològica (LE)
- Lent Global - Social (GS)

La lent global-ecològica no es va abordar durant el taller perquè els corresponents indicadors ja s'han establert a partir del marc "Límits Planetaris", introduït per Johan Rockström l'any 2009, calculat per l'Estat espanyol en una publicació a *Nature Sustainability*, i reduït a l'escala de la ciutat durant el treball tècnic que està fent l'Ajuntament de Barcelona.

Els participants (d'acord amb els seus àmbits d'interès i expertesa expressats durant el procés d'inscripció) es van repartir en 5 sales prèviament preparades de Zoom. En cada sala hi havia un/a dinamitzador/a i una persona de suport experta que està intervenint en l'elaboració del retrat de ciutat.

Grup	Dinamitzador/a	Expert/a de suport
A (LE)	Gabriela Pérez	Claudio Cattaneo
B (LE)	Xavi Basora	Ona Riera
C (LS)	Joan Frígols	Neus Catalan
D (LS)	Laura Ruiz	Viktor Humpert
E (GS)	Xavi Sabaté	Morena Hanbury i Irma Ventayol

Per tractar els indicadors de cada lent, es van dur a terme 2 dinàmiques idèntiques per a les lents locals i una dinàmica progressiva per a la lent Global – Social.

Dinàmiques per als grups que van tractar les lents locals

Els quatre grups que van tractar les lents locals es van trobar amb un panell virtual on apareixien els indicadors proposats inicialment per l'equip tècnic de l'Ajuntament de Barcelona que està elaborant el retrat de ciutat. Els indicadors s'agrupaven en dimensions i en cada dinàmica es van tractar diverses dimensions.

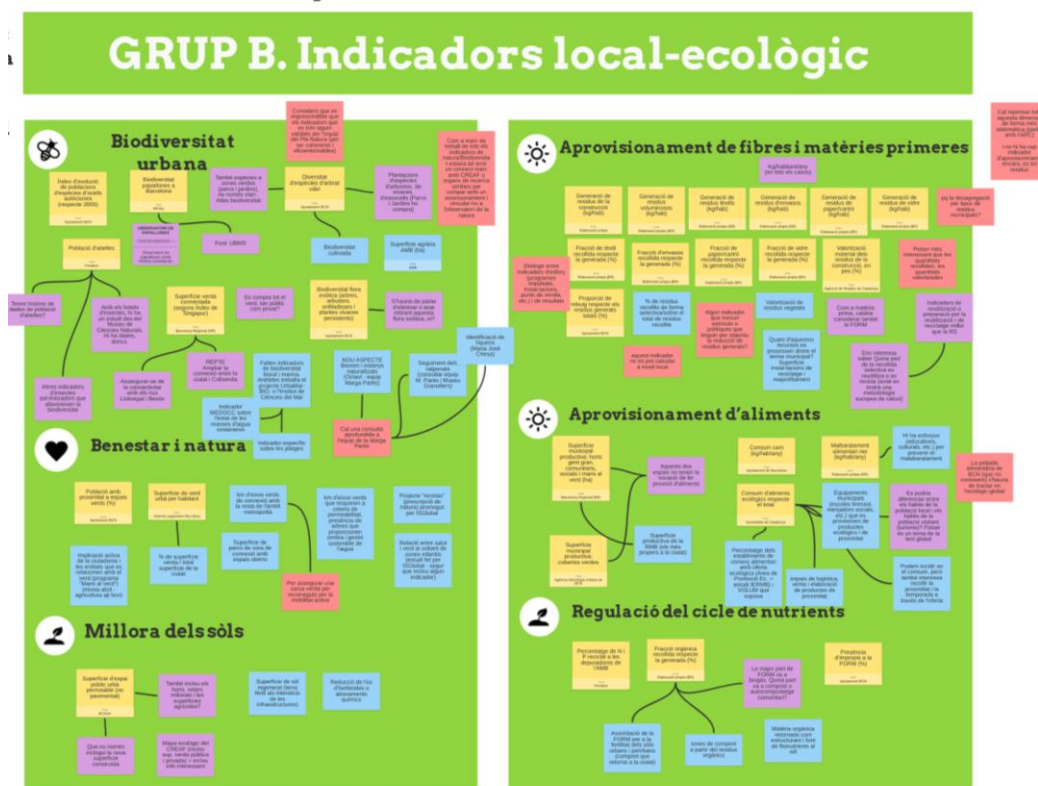
Grup	Tipus d'indicadors	Dinàmica	Dimensions tractades
A (LE)	Indicadors que informen si Barcelona funciona de manera similar als sistemes naturals del seu entorn	1a	Cicle de l'aigua i qualitat de l'aigua
A (LE)		2a	Qualitat de l'aire i canvi climàtic
B (LE)	Indicadors que informen de la qualitat de vida i el benestar dels habitants de Barcelona	1a	Natura, biodiversitat urbana i ús social del verd
B (LE)		2a	Aprovisionament d'aliments, fibres i matèries primeres i cicle de nutrients
C (LS)	Indicadors que informen de la qualitat de vida i el benestar dels habitants de Barcelona	1a	Salut, educació, ingressos, feina
C (LS)		2a	Comunitat, mobilitat, cultura, connectivitat
D (LS)		1a	Alimentació, aigua, energia, habitatge
D (LS)		2a	Pau i justícia, veu política, equitat social, igualtat en la diversitat

Després que cadascun dels dinamitzadors presentés el panell i repassés, breument, els indicadors inicialment proposats (marcats en **color groc**), les dues dinàmiques (la 1 i la 2, de 40 minuts cadascuna) van anar tractant dimensió per dimensió per respondre les preguntes següents:

- **Us semblen adequats els indicadors proposats per a cadascuna de les dimensions?** Per respondre aquesta pregunta, els participants podien aportar matisos o comentaris sobre els indicadors proposats (mitjançant targetes de **color lila**).
- **Hi ha indicadors alternatius per caracteritzar cada dimensió? Falten indicadors clau?** Per respondre aquesta pregunta, els participants podien aportar nous aspectes o indicadors a incloure en el retrat de ciutat (mitjançant targetes de **color blau**).
- **De tots els indicadors proposats, quins considereu més rellevants?** Un cop s'havien tractat els indicadors de cada dimensió, els participants van tenir la possibilitat de seleccionar aquells indicadors més rellevants (assignant "likes" ♥). Tot i això, aquest exercici sobre la rellevància només es va poder fer en alguns grups (per manca de temps o perquè els experts dels grups no tenien suficient visió de conjunt per fer aquesta selecció). Per aquest motiu, aquest informe no inclou els resultats sobre rellevància, ja que serien incomplets.

Així mateix, els participants de cada grup també tenien la possibilitat de fer **comentaris o aportacions més generals** sobre les diverses dimensions (mitjançant targetes de **color vermell**) i fins i tot sobre la metodologia de l'economia del dònut.

FIGURA 1. RESULTATS DE LES DINÀMIQUES 1 I 2 DEL GRUP B, A MODO D'EXEMPLE.



Dinàmica per al grup que va tractar la lent global-social

Aquest grup va treballar amb una dinàmica diferenciada atès que la lent global-social disposava d'uns indicadors menys definits. Concretament, l'objectiu del treball amb els participants era proposar dimensions a considerar, seguint la pregunta de "**Com podem saber si la nostra ciutat respecta i afavoreix el benestar de les persones de tot el món?**".

I, més concretament, es va treballar per construir una matriu amb dos eixos:

- Eix horitzontal conformat per **aspectes del nostre estil de vida que tenen un efecte sobre el benestar de les persones d'altres països**. Per exemple: el consum (alimentació, materials, roba, oci, etc.), l'energia, el transport, etc.
- Eix vertical conformat per **elements del benestar d'aquestes persones que queden afectats**. Per exemple, condicions laborals, salut, accés a l'aigua, fluxos migratoris, justícia i pau, etc.

Treball post-sessió

Atès que alguns dels experts i expertes convocades no van poder assistir al taller, i també per ampliar el temps de reflexió al experts i experts que sí van assistir-hi, poc després de celebrar el taller es va donar la possibilitat a tots ells d'accedir de nou al panell dels diversos grups per així poder consultar les aportacions fetes i poder afegir comentaris i propostes a posteriori. També se'ls va animar a marcar objectius dels indicadors del seu àmbit de treball.

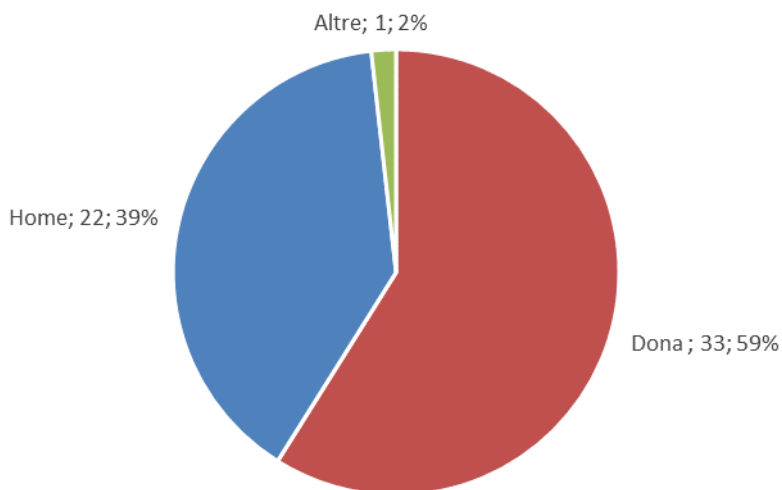


Alguns participants del taller fent el símbol del dònut.

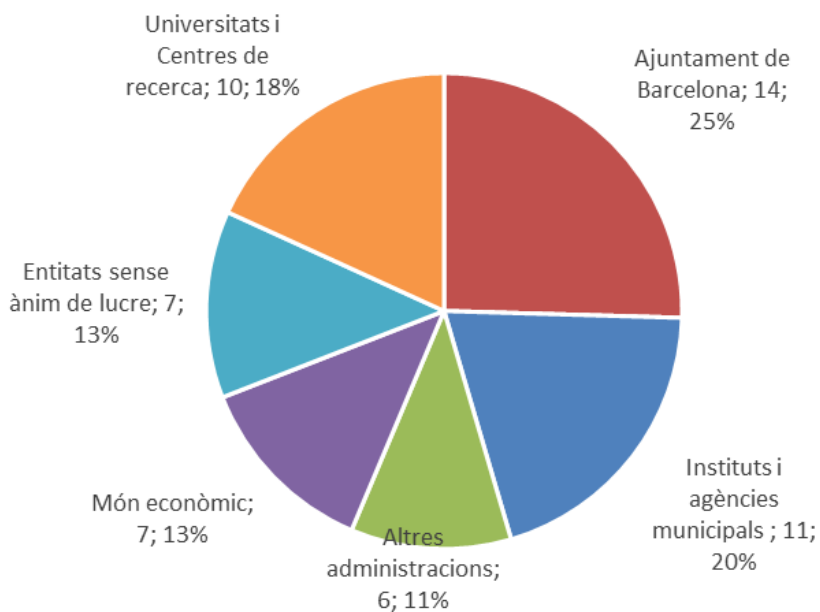
3. DADES DE PARTICIPACIÓ AL TALLER

La sessió va comptar amb **56** participants, representant a **30 entitats diferents**.

La proporció dona/home va ser de 3/2, amb prop d'un 60% d'assistents femenines.



Pel que fa al tipus d'entitats que van participar, una quarta part de les persones participants eren treballadors de l'Ajuntament de Barcelona, i els següents agents més representats van ser altres instituts i agències municipals, i les universitats i centres de recerca. També va haver una certa representació d'altres administracions, del món econòmic i també d'entitats sense ànim de lucre.



Tot seguit es detallen les entitats participants, i el nombre d'assistents que van participar per cada una d'elles:

Entitat/institució	Participants
Agents municipals	
Ajuntament de Barcelona	14
Agència de Salut Pública de Barcelona	5
Agència de l'Energia de Barcelona	2
Parcs i Jardins Institut Municipal	1
Barcelona Cicle de l'Aigua	1
Barcelona Regional	1
Institut de Cultura de Barcelona	1
Altres administracions	
Àrea Metropolitana de Barcelona	3
Consell Comarcal del Vallès Occidental	2
Consell Assessor per al Desenvolupament Sostenible de la Generalitat (CADS)	1
Universitats i centres de recerca	
UPF	4
Universitat de Barcelona	3
UOC	1
CSIC	1
IERMB	1
Món econòmic	
ENT Environment and Management	2
PIMEComerç	1
CCOO de Catalunya	1
Formació i Treball	1
SiaSIG, SCCL	1
UGT Catalunya	1
Entitats sense ànim de lucre	
Justícia Alimentària	1
alterNativa intercanvi amb Pobles Indígenes	1
Fundació Hospital de la Santa Creu i Sant Pau - Recinte Modernista	1
Ateneu en construcció	1
ODESC	1
Fundació Leitat	1
Fundació IRES	1

4. APORTACIONS I RESULTATS DEL TALLER

Les aportacions dels participants es mostren per a les tres lents que es van treballar durant el taller (la local-ecològica, la local-social i la global-social). Tal com s'ha explicat en l'apartat de metodologia (2.3), la lent global-ecològica (i els corresponents indicadors) no es va abordar durant el taller perquè ja disposa d'una metodologia establerta a partir del marc "Límits Planetaris" introduït per Johan Rockström l'any 2009.

A més dels resultats de cada lent, en un darrer apartat es recullen les aportacions (més generals i transversals) que van fer els participants en relació amb la metodologia de l'economia del dònut aplicada a les ciutats.

4.1. Lent local-ecològica

Els indicadors d'aquesta lent es van agrupar i treballar en diversos **àmbits**:

- Cicle de l'aigua
- Qualitat de l'aigua
- Aprovisionament d'aigua
- Regulació del cicle de carboni
- Qualitat de l'aire
- Regulació de la temperatura
- Energia
- Biodiversitat urbana
- Benestar i natura
- Millora dels sòls
- Aprovisionament de fibres i matèries primeres
- Aprovisionament d'aliments
- Regulació del cicle de nutrients

Per a cada àmbit, es presenten:

- Els indicadors proposats inicialment per l'Ajuntament i els matisos o comentaris que van fer els participants a alguns d'aquests indicadors.
- Nous aspectes o indicadors concrets proposats pels participants (que també poden incorporar, en algun cas, matisos o comentaris).
- Altres aportacions més generals o transversals sobre aquell àmbit.

Cicle de l'aigua

Indicador proposat inicialment per l'Ajuntament	Matís/comentari a l'indicador
Índex de sostenibilitat de la gestió de l'aigua de pluja	No s'ha de restringir únicament a aigua de pluja.
Superfície urbana inundada (període retorn 10 anys) (ha)	-
Volum mitjà anual d'abocaments per sobreiximents del sistema de clavegueram al medi litoral i rius	-

Nous aspectes i/o indicadors proposats pels experts	Matís/comentari a l'indicador
Contaminació difosa generada per productes/manufactures no biodegradables.	-
Fiscalització i avaluació de la prestació del servei	-
Garantia de subministrament (de boca + desenvolupament econòmic)	-
Municipalització del servei d'aigua	-
Participació ciutadana i vigilància ciutadana en la gestió del cicle de l'aigua	-
Petjada de carboni de les plantes de tractament d'aigua	-
Rehabilitació del clavegueram. Expressat com a % de xarxa rehabilitat i també com l'edat mitjana del clavegueram	-
Transparència en el servei (accés a la informació)	-

Altres aportacions

- Confusa la divisió entre cicle de l'aigua i qualitat de l'aigua. Barreja d'aigües (litoral, etc..)
- Preservar quantitativament i qualitativament el cicle de l'aigua de la ciutat. Evitar la contaminació en origen de les masses d'aigua.

Qualitat de l'aigua

Indicador proposat inicialment per l'Ajuntament	Matís/comentari a l'indicador
Estat de les masses d'aigua continentals (rius) de Barcelona	-
Estat de les masses d'aigua costaneres a Barcelona	-
Estat de les masses d'aigua subterrànies de Barcelona	-

Nous aspectes i/o indicadors proposats pels experts	Matís/comentari a l'indicador
Indicador relatiu al tractament de la qualitat de l'aigua amb tecnologies sostenibles	-
Qualitat aigua consum	-
Qualitat aigua sanitària - ex. control legionel·la	-
Temps d'incompliment de la qualitat microbiològica de l'aigua de les platges de Barcelona durant la temporada de bany	-

Altres aportacions

- Com es pot diferenciar la component de reutilització dels indicadors (entenen que són variables volem mesurar tant en pluges com en qualitat).
- Veure [Pla Director Clavegueram de Barcelona](#) (diagnosi, prognosi), on figuren indicadors i com s'han obtingut.

Aprovisionament d'aigua

Indicador proposat inicialment per l'Ajuntament	Matís/comentari a l'indicador
Autosuficiència hídrica (%) - Índex de sostenibilitat urbana	Seria interessant veure el % d'autosuficiència, però també en relació a reciclat, reutilitzat, i no pensar només en consum versus disponibilitat
Consum urbà d'aigua (l/hab/dia)	<ul style="list-style-type: none"> • Compte amb aquest indicador. Molt possiblement el consum anirà creixent si anem incrementant els espais verds. • Compte amb reducció continua consum aigua, pot amagar situacions de privació material • Veure l'informe anual redactat per BCASA: consum d'aigua a Barcelona
Consum urbà d'aigua potable (l/hab/dia)	Quina és la racionalitat de diferenciar entre el consum d'aigua i el consum d'aigua potable?

Nous aspectes i/o indicadors proposats pels experts	Matís/comentari a l'indicador
% població en risc de pobresa hídrica	Compte amb la reducció contínua consum aigua, pot amagar situacions de privació material
Índex d'esforç en el pagament de la factura de l'aigua	-
Número de fonts públiques per districte	-
Reutilització	-

Altres aportacions

- Promoció i desenvolupament del [PLARHAB 2020](#) (Pla de Recursos Hídrics Alternatius de Barcelona). Incorpora 7 línies d'acció per a la substitució de l'aigua potable als usos que no requereixin la qualitat de l'aigua potable.
- Veure l'informe anual redactat per BCASA: [consum d'aigua a Barcelona](#).

Regulació del cicle de carboni

Indicador proposat inicialment per l'Ajuntament	Matís/comentari a l'indicador
Emissions de CO ₂ equivalent per habitant	<ul style="list-style-type: none"> • De consum, no només de producció • La font original és l'AEB, es pot centralitzar indicadors • S'ha de sectorialitzar i territorialitzar d'alguna manera, probablement en un indicador diferenciat, doncs aquesta dada abasta moltes coses"

Nous aspectes i/o indicadors proposats pels experts	Matís/comentari a l'indicador
Augment de la cooperació internacional i transferència de tecnologies netes amb el Sud Global, per la mitigació d'emissions en altres països empobrits	-
Captació d'emissions locals de CO ₂ equivalent pels embornals urbans (arbrat i mar) (%)	-
Fiscalització de les emissions per grans emissors (impostos al carboni pel sector privat)	-
Pressupost de carboni de Barcelona segons responsabilitat històrica i emissions per càpita per l'escenari 1,5 °C	-
Repartició de pressupost d'emissions entre sectors econòmics	-
Transparència i participació ciutadana en la repartició del pressupost de carboni (assemblees ciutadanes amb pressupost i mitjans)	-

Qualitat de l'aire

Indicador proposat inicialment per l'Ajuntament	Matís/comentari a l'indicador
Emissions locals de PM ₁₀ totals respecte captació local per arbrat	-
Mitjana poblacional anual de NO ₂ (µg/m ³)	-
Mitjana poblacional anual de PM ₁₀ (µg/m ³)	-
Mitjana poblacional anual de PM _{2,5} (µg/m ³)	-

Nous aspectes i/o indicadors proposats pels experts	Matís/comentari a l'indicador
Bioseguiment de la qualitat de l'aire amb líquens. 1r estudi a Barcelona realitzat 2020 per la UB, es publicarà aquest any més informació de bioindicadors en aquest vídeo .	-
Ozó troposfèric	-

Regulació de la temperatura

Indicador proposat inicialment per l'Ajuntament	Matís/comentari a l'indicador
Efecte illa calor (valors mitjans) (°C)	-
Superfície urbana freda (verda o permeable o amb paviments/cobertes fredes)	-

Nous aspectes i/o indicadors proposats pels experts	Matis/comentari a l'indicador
Augment zones verdes urbanes	-
Construcció dels edificis amb disseny i materials adequats per a les nostres condicions climàtiques. No tot es pot resoldre amb aire condicionat i calefacció.	-
Equipaments municipals que funcionen com a refugi climàtic	-
Punts d'aigua a l'espai públic	-
Superfície urbana d'ombra	-

Energia

Indicador proposat inicialment per l'Ajuntament	Matis/comentari a l'indicador
Consum d'energia per persona i any a la ciutat	La font original és l'AEB, es pot centralitzar indicadors
Desplaçaments en vehicle privat (interns i de connexió)	Quota de mercat del transport públic?
Energia consumida generada localment amb recursos renovables (%)	<ul style="list-style-type: none"> La font original és l'AEB, es pot centralitzar indicadors Aquest és l'abastable per l'Ajuntament
Energia elèctrica consumida d'origen renovable (%)	<ul style="list-style-type: none"> La ciutat de té poc pes en aquest indicador, tot i que està bé tenir-ho La font original és l'AEB, es pot centralitzar indicadors
Percentatge d'edificis amb qualificació energètica A i B	<ul style="list-style-type: none"> La font original és l'AEB, es pot centralitzar indicadors Per l'estructura de Barcelona serà complicat posar un objectiu ambiciós per a aquest indicador

Nous aspectes i/o indicadors proposats pels experts	Matis/comentari a l'indicador
Augment de la sobirania energètica i els col·lectius d'autoconsum	-
Decreixement energètic	-
Nivells d'eficiència energètica dels edificis	Difícil de calcular i poc indicatiu
Nou indicador de la producció de renovable a la ciutat (ja que tots els indicadors d'energia estan referits al consum)	-
Producció energia d'origen renovable a la Ciutat	-
Rehabilitació energètica edificis	-

Biodiversitat urbana

Indicador proposat inicialment per l'Ajuntament	Matís/comentari a l'indicador
Biodiversitat flora exòtica (arbres, arbustos, enfiladisses i plantes vivaces persistents)	S'hauria de parlar d'eliminar o anar retirant aquesta flora exòtica
Biodiversitat papallones a Barcelona	<ul style="list-style-type: none"> • Observatori de papallones (amb ciència ciutadana) • Font: UBMS
Diversitat d'espècies d'arbrat viari	<ul style="list-style-type: none"> • També espècies a zones verdes (parcs i jardins), no només viari-. Atlas biodiversitat • Plantacions d'espècies d'arbustos, de vivaces, d'escocells (Parcs i Jardins ho compra)
Índex d'evolució de poblacions d'espècies d'ocells autòctones (respecte 2005)	-
Població d'abelles	<ul style="list-style-type: none"> • Tenim històric de dades de població d'abelles? • Altres indicadors d'insectes pol·linitzadors que afavoreixen la biodiversitat • Amb els hotels d'insectes, hi ha un estudi des del Museu de Ciències Naturals. Hi ha dades, doncs
Superfície verda connectada (segons Índex de Singapur)	<ul style="list-style-type: none"> • Assegurar-se de la connectivitat amb els rius Llobregat i Besòs • Repte: ampliar la connexió entre la ciutat i Collserola • Es compta tot el verd, tan públic com privat?

Nous aspectes i/o indicadors proposats pels experts	Matís/comentari a l'indicador
Basses i estanys naturalitzats	Cal una consulta aprofundida a l'equip de la Marga Parés (i Octavi)
Biodiversitat cultivada	-
Biodiversitat litoral i marina	Fonts/consulta: Anèlides treballa el projecte UrbaMar-BIO, i també l'Institut de Ciències del Mar
Identificació de líquens	<ul style="list-style-type: none"> • Cal una consulta a l'equip de Marga Parés • Consultar a Maria José Chesa
Indicador específic sobre les platges	-

Indicador MEDOCC sobre l'estat de les masses d'aigua costaneres	-
Seguiment dels ratpenats	Cal una consulta aprofundida a l'equip de la Marga Parés i al Museu de Ciències Naturals de Granollers
Superfície agrària AMB (ha)	-

Altres aportacions

- Com a marc de treball de tots els indicadors de natura/biodiversitat estaria bé tenir un conveni marc amb CREA o òrgans de recerca similars per a comptar amb un assessorament i vincular-ho a l'observatori de la natura
- Considero que es imprescindible que els indicadors que es triïn siguin validats per l'equip del Pla Natura (per ser coherents i eficients/viables)

Benestar i natura

Indicador proposat inicialment per l'Ajuntament	Matís/comentari a l'indicador
Població amb proximitat a espais verds (%)	-
Superfície de verd urbà per habitant	Cal complementar aquest indicador amb un altre que relacioni la superfície verda respecte la superfície total de la ciutat

Nous aspectes i/o indicadors proposats pels experts	Matís/comentari a l'indicador
% de superfície verda/total superfície de la ciutat	-
Implicació activa de la ciutadania i les entitats que es relacionen amb el verd (programa "Mans al verd")	Consultar Mireia Abril - Agricultura Ajuntament BCN
Km d'eixos verds de connexió amb la resta de l'àmbit metropolità	Que assegurin una xarxa verda per a recorreguts per a la mobilitat activa
Km d'eixos verds que responen a criteris de permeabilitat, presència de arbres que proporcionen ombra i gestió sostenible de l'aigua	-
Relació entre salut i verd al voltant de zones infantils (estudi fet per ISGlobal - segur que inclou algun indicador)	-
Superfície de parcs de vora de connexió amb espais oberts	-

Altres aportacions

- Considerar el projecte "recetas" (de prescripció de natura) promogut per ISGlobal.

Millora dels sòls

Indicador proposat inicialment per l'Ajuntament	Matís/comentari a l'indicador
Superfície d'espai públic urbà permeable (no pavimentat)	<ul style="list-style-type: none"> • Que no només inclogui la nova superfície construïda • Incloure els horts, els solars millorats i les superfícies agrícoles

Nous aspectes i/o indicadors proposats pels experts	Matís/comentari a l'indicador
Reducció de l'ús d'herbicides o abonaments químics	-
Superfície de sòl regenerat (terra fèrtil als intersticis de les infraestructures)	-

Altres aportacions

- El mapa ecològic del CREAF (inclou superfície verda pública i privada) té informació interessant.

Aprovisionament de fibres i matèries primeres

Indicador proposat inicialment per l'Ajuntament	Matís/comentari a l'indicador
Fracció d'envasos recollida respecte la generada (%)	-
Fracció de paper/cartró recollida respecte la generada (%)	-
Fracció de tèxtil recollida respecte la generada (%)	-
Fracció de vidre recollida respecte la generada (%)	-
Generació de residus d'envasos (kg/hab)	Millor kg/hab/any
Generació de residus de la construcció (kg/hab)	Millor kg/hab/any
Generació de residus de paper/cartró (kg/hab)	Millor kg/hab/any
Generació de residus de vidre (kg/hab)	Millor kg/hab/any
Generació de residus tèxtils (kg/hab)	Millor kg/hab/any
Generació de residus voluminosos (kg/hab)	Millor kg/hab/any
Proporció de rebuig respecte els residus generats totals (%)	-
Valorització material dels residus de la construcció, en pes (%)	-

Nous aspectes i/o indicadors proposats pels experts	Matis/comentari a l'indicador
"% de recursos que es processen dins el terme municipal/total de recursos processats	-
Superfície instal·lacions de reciclatge i reaprofitament"	Aquest indicador no es pot calcular a nivell local
% de residus recollits de forma selectiva/sobre el total de residus recollits	-
Considerar també la FORM com a matèria prima	-
Indicador d'aprovisionament (ara és tot residus)	-
Indicador que mesuri estímuls o polítiques que tinguin per objectiu la reducció de residus generats	Ens interessa saber quina part de la recollida selectiva es reutilitza o es recicla (aviat es tindrà una metodologia europea de càlcul)
Indicadors de reutilització o preparació per a la reutilització i de reciclatge millor que la recollida selectiva	-

Altres aportacions

- Aquesta proposta d'indicadors es basa en disponibilitat de dades?
- Cal repensar tota aquesta dimensió de forma més sistemàtica.
- Desagregar els residus per tipus.
- Distingir indicadors d'esforç (programes impulsats, instal·lacions, punts de venda, etc.) d'indicadors de resultats.
- Pot ser més interessant les quantitats valoritzades que les quantitats recollides.

Aprovisionament d'aliments

Indicador proposat inicialment per l'Ajuntament	Matis/comentari a l'indicador
Consum d'aliments ecològics respecte el total	Es podria diferenciar entre els hàbits de la població local i els hàbits de la població visitant (turisme)? Potser és un tema de la lent global
Consum de carn (kg/hab/any)	la conclusió no és que cal fer les cobertes productives de la ciutat com a solució.
Malbaratament alimentari net (kg/hab/any)	És un indicador interessant i necessari, però ara mateix l'Ajuntament no té cap idea del nivell de malbaratament
Superfície municipal productiva: cobertes verdes	<ul style="list-style-type: none"> • Aquests espais no tenen la vocació de fer provisió d'aliments • Aquí és una mica delicat per el tema que la ciutat no pot alimentar-se sola

Superfície municipal productiva: horts per a la gent gran, comunitaris, socials i mans al verd (ha)	<ul style="list-style-type: none"> • Aquests espais no tenen la vocació de fer provisió d'aliments • Caldria considerar també tota la RMB
---	---

Nous aspectes i/o indicadors proposats pels experts	Matís/comentari a l'indicador
% dels establiments de comerç alimentari amb oferta ecològica i volum que suposa	Consulta/fons: Àrea de Promoció Ec. > estudi IERMB
Equipaments municipals (escoles bressol, menjadors socials, etc.) que són proveïts per productes ecològics i de proximitat	-
Espais de logística, venda i elaboració de productes de proximitat	-
Indicador sobre els esforços per a prevenir el malbaratament (educatiu, culturals, etc.)	-
Podem incidir en el consum, però també interessa recollir la proximitat i la temporada a través de l'oferta	-
Superfície productiva de la RMB (els més propers a la ciutat)	-

Altres aportacions

- La petjada alimentària de Barcelona (que no coneixem) s'hauria de tractar en la lent ecològic-global.

Regulació del cicle de nutrients

Indicador proposat inicialment per l'Ajuntament	Matís/comentari a l'indicador
% de N i P reciclat a les depuradores de l'AMB	-
Fracció orgànica recollida respecte la generada (%)	-
Presència d'impropis a la FORM (%)	-

Nous aspectes i/o indicadors proposats pels experts	Matís/comentari a l'indicador
% Destinació final de la FORM dedicada a compost (o autocompostatge comunitari)	-
Assimilació de la FORM per a la fertilitat dels sòls urbans i periurbans (compost que retorna a la ciutat)	-
Matèria orgànica retornada com a estructurant i font de fitonutrients al sòl	-
Tones de compost a partir del residus orgànics	-

4.2. Lent local-social

Els indicadors d'aquesta lent es van agrupar i treballar en diversos **àmbits**:

- Salut
- Educació
- Ingressos
- Feina
- Comunitat
- Mobilitat
- Cultura
- Connectivitat
- Alimentació
- Energia
- Aigua
- Habitatge
- Pau i justícia
- Equitat social
- Veu política
- Igualtat en la diversitat

Per a cada àmbit, es presenten:

- Els indicadors proposats inicialment per l'Ajuntament i els matisos o comentaris que van fer els participants a alguns d'aquests indicadors.
- Nous aspectes o indicadors concrets proposats pels participants (que també poden incorporar, en algun cas, matisos o comentaris).
- Altres aportacions més generals o transversals sobre aquell àmbit.

Comentaris generals d'aquesta lent

- Tenir en compte la perspectiva de gènere en general.
- Per seleccionar més indicadors, caldria consultar experts del Pla d'interculturalitat.

Salut

Indicador proposat inicialment per l'Ajuntament	Matís/comentari a l'indicador
% de població > 15 anys que no ha accedit a atenció dental salut mental i/o medicació per motius econòmics	-
Llistes d'espera sanitàries a l'atenció primària (%)	-
Població amb 3 o més trastorns crònics	-
Taxa de Mortalitat Prematura	-

Nous aspectes i/o indicadors proposats pels experts	Matís/comentari a l'indicador
% de casos de càncer com a incidència ambiental (en particular, de pulmó)	-
Despesa pública en prevenció de la salut vs. despesa pública en salut	-
Indicador que relacioni la salut amb el desconfort tèrmic (temperatures inadequades)	-
Malalties estretament relacionades amb els efectes medi ambientals	Per temes de contaminació tenim cardiovascular, respiratori (asma, pneumònies, etc.)
Nombre de persones amb dependència	-

Altres aportacions

- Caldria desagregar alguns indicadors: cada barri té la seva realitat, per exemple.
- Desagregar categoria per gènere i edat.
- Sempre es parla dels problemes de salut derivats d'un habitatge de mala qualitat (sobretot per humitats).

Educació

Indicador proposat inicialment per l'Ajuntament	Matís/comentari a l'indicador
Despesa pública per estudiant a Catalunya	-
Penetració de l'educació pública mitjana en tots els nivells educatius (%)	-
Persones entre 20 i 24 anys amb titulació mitjana	-
Persones entre 30 i 34 anys amb titulació superior	-
Taxa d'assoliment de les proves de competències bàsiques 4rt ESO	Completar amb el fracàs escolar

Nous aspectes i/o indicadors proposats pels experts	Matís/comentari a l'indicador
Accés a cicles de grau mitjà (perfils d'alumnat, per exemple)	-
Formació per l'ocupació: quantes persones en actiu i en atur passen per aquest tipus d'ocupació	-
Taxa d'alfabetització digital. Intervenció sobre alfabetització digital a l'educació, relacionat amb l'àmbit de connectivitat.	-
Taxa d'abandonament escolar prematura	-
Formació per a l'ocupació: quantes persones treballadores actives i en situació de desocupació poden passar per formacions per a l'ocupació	-

Altres aportacions

- Amb quina periodicitat es farà el seguiment dels indicadors? Retrat de ciutat. Els indicadors actualment es publiquen de manera anual, però poden tenir una periodicitat superior
- Desagregar categoria per gènere i edat

Ingressos

Indicador proposat inicialment per l'Ajuntament	Matís/comentari a l'indicador
Població amb renda baixa o molt baixa	-
Població amb una taxa de pobresa material	<ul style="list-style-type: none"> • Font actual: informació dels indicadors d'ODS de Barcelona • Es podria utilitzar l'indicador de l'Oficina Municipal de Dades

Taxa AROPE (proporció de població en risc de pobresa i/o exclusió social)	-
---	---

Nous aspectes i/o indicadors proposats pels experts	Matís/comentari a l'indicador
Bretxa salarial per sexe	-
Taxa d'emancipació de la gent jove	-
Taxa d'atur de llarga durada	-

Feina

Indicador proposat inicialment per l'Ajuntament	Matís/comentari a l'indicador
Nombre d'empreses i entitats que formen part de la xarxa NUST (Nous Usos Socials del Temps)	-
Nombre de malalties associades al treball assalariat per 100.000 habitants	-
Nombre de persones registrades en situació d'atur	-
Persones insatisfetes amb les condicions de treball	-
Proporció de treballadors/es amb contracte temporal	-

Nous aspectes i/o indicadors proposats pels experts	Matís/comentari a l'indicador
% de persones treballadores donades d'alta a la seguretat social	-
Economia Social i Solidària: ocupació de qualitat (increment de creació d'empreses d'ESS, cooperatives, etc.)	-
Formació per a l'ocupació: quantes persones treballadores actives i en situació de desocupació poden passar per formacions per a l'ocupació	-
Nombre d'accidents laborals, tenint en compte cada categoria i els efectes mediambientals	-
Taxa d'ocupació ESS, recerca, etc.	-
Taxa d'ocupació juvenil	-

Comunitat

Indicador proposat inicialment per l'Ajuntament	Matís/comentari a l'indicador
Percepció de solitud	<ul style="list-style-type: none"> • Concretar el cens. Es podrien fer indicadors a inversa en temes de soledat • Per a totes les edats
Proporció de persones que participen en associacions o entitats del seu barri	Per a totes les edats

Nous aspectes i/o indicadors proposats pels experts	Matís/comentari a l'indicador
% solitud no desitjada gent gran	Concretar el cens. Es podrien fer indicadors a inversa en temes de soledat
% tipologies de famílies (monoparentals, etc.)	-
Ampliacions d'equipaments i polítiques de gestió comunitària	-
Implicació de l'educació i el comerç de proximitat com a element cohesiu de la comunitat	-
Indicador a inversa sobre participació a RADARS, voluntariat, etc.	-

Altres aportacions

- Concretar indicadors (aspectes desagregats?)
- Qui té aquestes dades?

Mobilitat

Indicador proposat inicialment per l'Ajuntament	Matís/comentari a l'indicador
Morts i ferits greus en accidents de trànsit	<ul style="list-style-type: none"> • Motiu del trajecte (laboral, privat, etc.) • Incorporar en quin mode de transport anava (caminant, bici, etc.)
Nombre de morts per contaminació	-
Superfície de l'espai públic reservat als modes de mobilitat més democràtics (bici, vianants i bus)	En metres lineals de carril bici, de vianants, etc. és més senzill que per superfície

Nous aspectes i/o indicadors proposats pels experts	Matís/comentari a l'indicador
% d'empreses que implementen mesures per a la mobilitat sostenible a la feina o amb plans de mobilitat sostenible	-
% de carrers amb una intensitat de trànsit X	-
% de carrers amb velocitats superiors a 30 km/h	-
% de persones que utilitza cada model de transport (públic vs. privat, quint tipus de transport públic, etc.)	-
Accessibilitat de les persones amb diversitat funcional	-
Entorn escolar: generació d'entorns escolars segurs i saludables	-
Indicador de transport de mercaderies	-
Intensitat del trànsit segons carrer: % de carrers amb una intensitat de trànsit superior a X	-
Mobilitat laboral <i>in itinere</i> i durant l'horari laboral	-

Altres aportacions

- Importància de la desagregació de les dades en temes de mobilitat.

Cultura

Indicador proposat inicialment per l'Ajuntament	Matís/comentari a l'indicador
Diferencial en l'assistència a activitats culturals entre la mitjana de la població i la de nivell socioeconòmic baix	-
Diferencial en l'assistència a festes populars entre la mitjana de la població i la de nivell socioeconòmic baix	-
Diferencial en l'ús de biblioteques públiques entre la mitjana de la població i la de nivell socioeconòmic baix	-

Nous aspectes i/o indicadors proposats pels experts	Matís/comentari a l'indicador
Activitats extraescolars	-
Ampliacions d'equipaments i polítiques de gestió comunitària	-
Despesa en cultura	-
Oferta cultural	-
Oferta, participació i accés a la cultura	Cal concretar la periodicitat, desagregació, etc.

Connectivitat

Indicador proposat inicialment per l'Ajuntament	Matís/comentari a l'indicador
Alfabetització/competències digitals	-
Penetració de les TIC (només connexió a internet)	<ul style="list-style-type: none"> • La variació és minsa • No es fa a través, es calcula a través de la presència o no de les TIC

Nous aspectes i/o indicadors proposats pels experts	Matís/comentari a l'indicador
% treball realitzat amb software	-
Connectivitat - % de persones que realitzin teletreball	-
Indicador per a l'accés a dispositius informàtics	-
Influència de programari i software lliure, Wi-Fi obert, etc.	Cal mirar com es pot mesurar
Nombre de processos participatius	-
Nombres de persones que participen a Decidim	-
Web o informació sobre la diversitat funcional	-

Altres aportacions

- Definir què volem saber a nivell de connectivitat.

Alimentació

Indicador proposat inicialment per l'Ajuntament	Matís/comentari a l'indicador
Llars que pateixen alguna o una elevada inseguretat alimentària (%)	-
Taxa de prevalença de l'obesitat en la població adulta	-

Nous aspectes i/o indicadors proposats pels experts	Matís/comentari a l'indicador
Consum d'aliments de temporada i proximitat	-
Consum de producte fresc i de proximitat	-
Consum d'aliments de temporada i proximitat	-
Disponibilitat/oferta d'aliments i establiments (quantitat i qualitat)	-
Nombre d'horts urbans comunitaris	Els horts urbans també tenen impacte sobre la salut mental, l'educació, l'apoderament...
Nombre de bancs aliments (autogestionats) - producte fresc, de proximitat, de temporada, no assistencialista (apoderadors)/bancs amb aliments enllaunats, etc.	-
Nombre de menjadors que depenen de l'Ajuntament on proveeixin alimentació saludable i sostenible (escoles, residències, etc.)	-
Nombre de persones usuàries dels horts urbans comunitaris	-
Prevalença d'obesitat infantil	-

Energia

Indicador proposat inicialment per l'Ajuntament	Matís/comentari a l'indicador
Persones que pateixen pobresa energètica	<ul style="list-style-type: none"> • Barcelona té molts edificis no adequats energèticament (manca aïllament, finestres simples, sense sistemes de calefacció) i que no garanteixen el confort tèrmic en els habitatges (20-21°C hivern; 25-26°C). No es tracta únicament dels casos de pobresa energètica, sinó de mala qualitat dels habitatges. • Caldria considerar també les persones amb IRER • Caldria concretar quin indicador (despesa en energia > 10% en relació amb els ingressos, 2M,

	M/2, % despesa en energia en relació amb els ingressos)
--	---

Nous aspectes i/o indicadors proposats pels experts	Matís/comentari a l'indicador
Consum d'energia hab/any a la ciutat	-
Dades de rehabilitacions energètiques de Barcelona	-
Dificultat mantenir temperatura adequada a l'habitatge (nº llars)	-
Nivell de confort/desconfort tèrmic a l'interior de l'habitatge	<ul style="list-style-type: none"> No limitar-se només a persones amb pobresa energètica. Passa amb més gent que s'ho pot permetre, per la qualitat de l'habitatge El confort pot ser relatiu a les persones i caldria considerar la percepció de la temperatura
Nombre d'edificis plurifamiliars o unifamiliars amb instal·lacions solars fotovoltaïques o tèrmiques	-
Nombre de comunitats energètiques a la ciutat	Se'n preveuen en un futur
Percepció de temperatura inadequada a la llar (adolescents)	-
Dificultat de mantenir una temperatura adequada dins l'habitatge	-
Endarreriment en el pagament de factures (% de llars)	-

Aigua

Indicador proposat inicialment per l'Ajuntament	Matís/comentari a l'indicador
Llars beneficiàries d'algun ajut pel pagament de les factures (fons de solidaritat i/o tarifa social)	
Nombre de llars afectades per l'inici del procés de suspensió del subministrament	Aquest indicador en el nostre context està condicionat per la Llei de 2015, que condiona els talls a que hi hagi informe de serveis socials. Potser caldrien altres indicadors més fiables que garanteixin el dret humà.
Pobresa hídrica	<ul style="list-style-type: none"> Em sembla adequat fer servir indicadors de pobresa hídrica: caldria decidir quin és millor

	<p>en aquest cas (despesa de l'aigua > 3% dels ingressos; indicadors 2M, M/2)</p> <ul style="list-style-type: none"> • Caldria considerar també les persones amb IRER
--	---

Nous aspectes i/o indicadors proposats pels experts	Matís/comentari a l'indicador
Consum d'aigua per habitant	
Llars amb deute de pagament del servei d'aigua	Es pot establir un llindar, %
Llars vulnerables amb informe de risc d'exclusió	Motivat per les dificultats per pagar la factura de l'aigua
Persones amb IRER (informe de risc d'exclusió residencial)	-

Habitatge

Indicador proposat inicialment per l'Ajuntament	Matís/comentari a l'indicador
Desnonaments efectuats a Barcelona	El desnonament és un cas molt extrem i s'hauria de poder avaluar també la incertesa/estabilitat residencial
Famílies que destinen més del 40% de la renda a les despeses d'habitatge (ODS)	-
Persones residents a Barcelona sense llar	-
Proporció d'habitatges de lloguer protegit respecte al total del parc d'habitatges principals (%)	-

Nous aspectes i/o indicadors proposats pels experts	Matís/comentari a l'indicador
% de cooperatives d'habitatge (increment)	-
Desagregar indicadors per diferents eixos de desigualtat quan sigui possible (gènere, edat, nivell socioeconòmic, país naixement, etc.)	-
Incertesa/estabilitat residencial	-
Mobilitat residencial	-
Persones en ocupació en precari (sense títol habilitant)	-
Persones que viuen en situació d'amuntegament (persones per habitació)	-

Pau i justícia

Indicador proposat inicialment per l'Ajuntament	Matís/comentari a l'indicador
Índex de victimització	Aquest indicador es desconeix si diferencia els fets patits que s'han acabat denunciant dels que no (l'índex de denúncia sí que ho fa)
Percepció de la seguretat a la ciutat (1-10)	-
Proporció de persones que han patit un conflicte de convivència el darrer any	Diferenciar les causes dels conflictes

Nous aspectes i/o indicadors proposats pels experts	Matís/comentari a l'indicador
Índex de denúncia (proporció de fets que s'han posat en coneixement de policia o jutjats)	Aquest indicador diferencia si els fets patits s'han acabat denunciant o no (es desconeix si el de victimització ho fa)
Nombre d'entitats que treballen per a la justícia i la pau	-
Subvencions a entitats que treballen per a la justícia i la pau	-

Equitat social

Indicador proposat inicialment per l'Ajuntament	Matís/comentari a l'indicador
Diferència d'esperança de vida en néixer entre districtes (anys)	<ul style="list-style-type: none"> Hi ha altres indicadors addicionals als proposats inicialment que mostren diferències entre districtes, com per exemple el consum d'energia (kWh/persona) A més d'analitzar a escala districte, també es podria fer a escala de barris Es podria també analitzar a nivell socioeconòmic
Diferència de graduats en ESO entre districtes (ODS)	
Diferència de titulats superiors entre districtes (%)	
Diferència del nivell d'ocupació per districtes (%)	
Diferència dels m ² d'habitatge per persona entre districtes	
Mitjana de dies d'espera per visitar el Centre de Serveis Socials	-
Persones ateses pel Centre d'Urgències i Emergències Socials (CUESB)	-
Ràtio 80/20: distància entre el 20% de població amb més renda i el 20% amb menys	-

Nous aspectes i/o indicadors proposats pels experts	Matís/comentari a l'indicador
Consum d'energia (kWh/persona)	-
Desagregar indicadors per eixos de desigualtat quan sigui possible (gènere, edat, nivell socioeconòmic, país naixement, etc.)	-
Diferència d'esperança de vida en néixer entre barris (anys)	-
Diferència d'esperança de vida en néixer entre nivells socioeconòmics (anys)	-
Diferència de graduats en ESO entre barris (ODS)	-
Diferència de graduats en ESO entre nivells socioeconòmics (ODS)	-
Diferència de titulats superiors entre barris (%)	-
Diferència de titulats superiors entre nivells socioeconòmics (%)	-
Diferència del nivell d'ocupació per barris (%)	-
Diferència del nivell d'ocupació per nivells socioeconòmics (%)	-
Diferència dels m ² d'habitatge per persona entre barris	-
Diferència dels m ² d'habitatge per persona entre nivells socioeconòmics	-
Incidències (per mil habitants) ateses pels Serveis Socials Bàsics	-

Altres aportacions

- Inclusió social (ODS), hi ha poques dades. A nivell de Barcelona, no n'hi ha i a Europa, n'hi ha poques. Intentar ampliar això (per la igualtat i la diversitat)
- Vigilar amb l'escala geogràfica de districte i calcular també per nivell socioeconòmic

Veü política

Indicador proposat inicialment per l'Ajuntament	Matís/comentari a l'indicador
Nombre d'iniciatives ciutadanes presentades amb èxit	-
Nombre de manifestacions permeses del total sol·licitat (o % de denegades)	-
Nombre de processos participatius celebrats	Potser algun indicador hauria de reflectir també els processos participatius digitals
Participació a les eleccions municipals	Addicionalment a la participació, potser també s'hauria de valorar la quantitat de vots en blanc de les eleccions

Nous aspectes i/o indicadors proposats pels experts	Matís/comentari a l'indicador
Índex de transparència municipal	-
Nombre d'associacions de barri de caire polític	-
Nombre de vots en blanc en les eleccions	-
Organització veïnal (hi ha administrador de finques, es fan reunions periòdiques)	-
Persones residents a Barcelona amb Dret a vot (o persones que no poden votar)	-

Ràtio d'inscrits en plataformes digitals de participació ciutadana per cada 1.000 habitants (de 16 anys o més)	-
Visibilitat de noves plataformes polítiques als mitjans tradicionals i canals de comunicació	-

Altres aportacions

- Inclusió social (ODS), hi ha poques dades. A nivell de Barcelona, no n'hi ha i a Europa, n'hi ha poques. Intentar ampliar això (per la igualtat i la diversitat)

Igualtat en la diversitat

Indicador proposat inicialment per l'Ajuntament	Matís/comentari a l'indicador
Bretxa de gènere en la contractació temporal	-
Bretxa salarial de gènere	-
Denúncies per discriminació recollides per la Taula d'Entitats d'Atenció a Víctimes de Discriminació	-
Dones > 16 anys que han patit violència masclista (%)	Tenir en compte menors de 16 anys també
Dones assassinades víctimes de violència masclista (ODS)	-
Dones en llocs de presa de decisions a les empreses	-
Índex de la diversitat de països de naixement en cada barri	-
Persones contractades a través de la Xarxa BCN per la Inclusió Laboral de les persones amb discapacitat	-
Taxa AROPE (risc de pobresa i exclusió social) de la població estrangera vs. espanyola	-
Taxa d'ocupació de la població estrangera vs. espanyola	-

Nous aspectes i/o indicadors proposats pels experts	Matís/comentari a l'indicador
Discriminació de persones grans	Per exemple discriminació per causa de la bretxa digital
Diversitat religiosa	Font/consulta: enquesta Ajuntament de Barcelona2021 de diversitat
Límits de la sociabilitat: solitud relacional i discriminació als barris	-
Nombre de persones que pateixen bretxa digital	Indicador de discriminació de persones grans

Altres aportacions

- Buscar altres col·lectius que reben discriminació i tenir-los en compte.
- Buscar dades LGTBI de Barcelona.
- Inclusió social (ODS), hi ha poques dades. A nivell de Barcelona no n'hi ha i a Europa poques. Intentar ampliar això (per Igualtat i Diversitat).

4.3. Lent global-social

Aquest grup va treballar amb una dinàmica diferenciada atès que la lent global-social disposava d'uns indicadors menys definits. Concretament, l'objectiu del grup va ser proposar dimensions a considerar, seguint la pregunta de "**Com podem saber si la nostra ciutat respecta i afavoreix el benestar de les persones de tot el món?**".

I, més concretament, es va treballar per construir una matriu amb **dos eixos**:

- Eix horitzontal: **aspectes del nostre estil de vida que tenen un efecte sobre el benestar de les persones d'altres països.**
- Eix vertical: **elements del benestar d'aquestes persones que queden afectats.**

Tot seguit es recullen els elements que el grup va proposar per als dos eixos:

EIX HORIZONTAL. Aspectes del nostre estil de vida amb efectes sobre el benestar de persones d'altres països		
Element	Exemples i casos pràctics	Proposta d'indicadors
Model de consum (alimentació, materials, oci, tèxtil...)	Residus de la ciutat que s'exporten: electrònics, plàstics, tèxtils,... Exemples de seguiment aplicat a productes electrònics: www.electronicswatch.org	Footprint/emissions béns importats vs Footprint/emissions béns produïts i Footprint/emissions total i per càpita (Font: Global Footprint network).
Consum d'energia	-	-
Transport	-	-
Construcció i habitatge	-	-
Moviments de capital	-	-
Salut	Acapament de vacunes i medicaments	% de vacunes expirades / caducades
Compra i hisenda pública	Part dels impostos que es paguen des de la ciutat que l'estat destina a pressupost militar (descomptant l'objecció fiscal)	-

EIX VERTICAL. Elements del benestar de persones d'altres països que queden afectats		
Element	Exemples i casos pràctics	Proposta d'indicadors
Drets humans: educació, alimentació, cultura, salut...	Afectacions a diversos drets humans per part d'empreses transnacionals amb les que treballa l'Ajuntament.	Moltes ONG treballen aquesta temàtica (per exemple: https://alertadh.org/caso/oxec-i-oxec-ii-i-oxec-iii/)
Condicions laborals	Mesura de la multidimensionalitat de la precarietat (per països, per ocupació...).	Employment Precariousness Scale (EPRES) Indicador multidimensional: a) temporalitat, b) desempoderament, c) vulnerabilitat, d) Exercici de drets, e) temps de treball imprevisibles, f) salaris (Font: Treballs del GREDS-EMCONET). No està estès a països en desenvolupament, però s'està treballant en alguns països
Assoliment dels ODS	Spill-overs: com els països incideixen en l'assoliment d'ODS d'altres països pot ser una metodologia que ens ajudi a fer el quadre	-
Conflictes i injustícies ambientals	Listes i estudis de les Nacions Unides sobre l'impacte d'empreses occidentals en països pobres	Sentències en ferm contra determinades empreses
Justícia de gènere		Toolkit Gender Equality (EIGE-EU, OECD, UNECE) https://www.oecd.org/dac/gender-development/43041409.pdf (Font: European Institute for Gender Equality)
Accés a l'aigua	Bateries de liti vehicles elèctrics vs dret a l'aigua. Font: The Guardian	Motxilla hídrica del consum.
Justícia i pau	Map of global environmental injustices (https://ejatlas.org/)	-
Comunitat	Afectacions a pobles indígenes, (erosió cultural, d'arrelament social...)	-
Participació política	-	Valor monetari de les importacions per tipus de règim polític del país d'origen. Font: Harvard University

Criminalització	-	-
Fluxos migratoris	-	-
Accés a la terra	-	-

Els participants van comentar la dificultat de mesurar l'impacte concret de Barcelona en cada àmbit, és a dir, d'obtenir les dades per al càlcul dels indicadors.

4.4. Aportacions generals sobre la metodologia del City dònut

Alguns participants van fer reflexions més transversals sobre la metodologia per elaborar el retrat de ciutat. Aquestes aportacions es recullen tot seguit:

- Les dades qualitatives o subjectives per determinar el sostre o la base social potser no són les millors i no es poden comparar entre ciutats.
- Caldria valorar on incloure aquells indicadors que barregen lents (p. exemple, indicadors de salut vinculats a l'aigua).
- Hi ha "indicadors" que cal definir de manera més precisa perquè potser inclouen diverses variables que s'han d'adreçar com a *proxy* o com a altres variables agregades, com per exemple, l'estat de les masses d'aigües costaneres.
- Es poden definir quins indicadors són a mig, curt, llarg termini, indicadors en transició, etc.
- Amb quina periodicitat es farà el seguiment dels indicadors (i el retrat de ciutat)? Molts indicadors actualment es publiquen de manera anual, però podrien tenir una periodicitat superior.
- Crear un quadre de comandament per monitoritzar el nivell dels indicadors de la ciutat.
- Si volem avaluar, hem de saber què es fa a nivell d'Ajuntament i a nivell de ciutat, són nivells diferents.
- Buscar coherència entre indicadors City Dònut i estratègies específiques ja existents.

5. CONCLUSIONS DEL TALLER

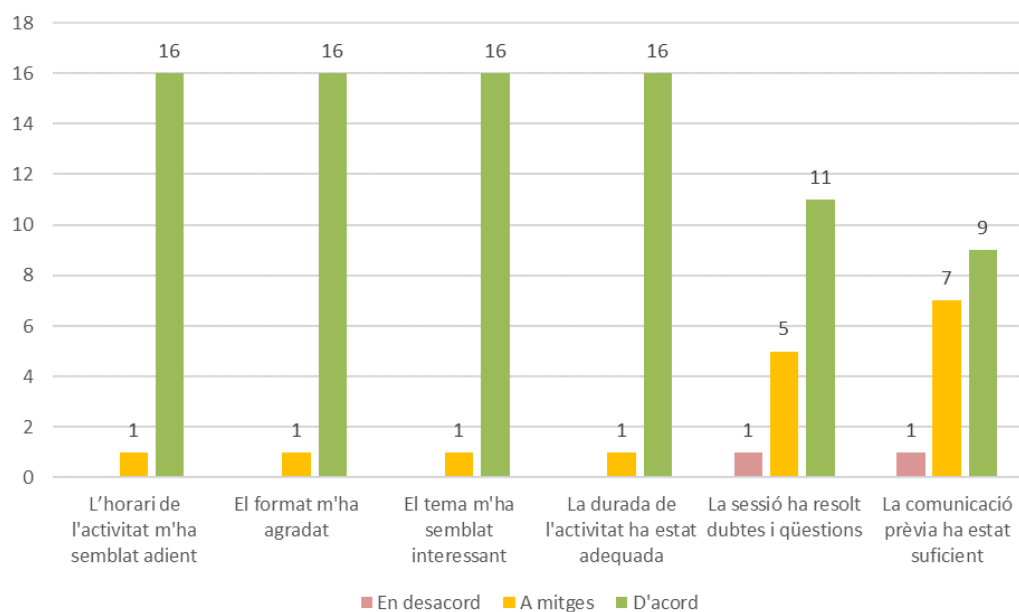
La sessió va comptar amb 56 participants, representant a 30 entitats diferents. Les principals conclusions obtingudes són:

- El taller va servir per explicar a persones del món de la recerca, a tècnics i professionals del propi Ajuntament i d'altres administracions, i a alguns representants d'entitats i del món econòmic l'enfocament de l'economia del dònut i el procés participatiu iniciat a Barcelona per fer un retrat de la ciutat.
- Alguns participants van fer aportacions (generals i transversals) en relació amb la metodologia de l'economia del dònut aplicada a les ciutats i, sobretot, en relació als tipus d'indicadors que cal utilitzar per fer el retrat de ciutat.
- El taller va permetre recollir nombrosos matisos i comentaris sobre els indicadors inicialment proposats pel consistori per fer el retrat de Barcelona. Molts d'aquests comentaris ampliaven l'abast de l'indicador, alertaven d'alguna dificultat o inconsistència, o suggerien fonts d'informació per calcular l'indicador (estudis i informes, professionals concrets, institucions o àrees de l'ajuntament, etc.).
- Els experts i professionals participants també van proposar nous aspectes o indicadors per als diversos àmbits tractats. Concretament, 68 nous aspectes o indicadors per a la lent local-ecològica, i 102 per a la lent local-social.
- Per a la lent global-social, els participants van proposar indicadors i casos pràctics sobre aspectes del nostre estil de vida que tenen un efecte sobre el benestar de les persones d'altres països, i indicadors i casos pràctics sobre elements del benestar d'aquestes persones que queden afectats.
- El format en línia del taller va facilitar l'assistència dels experts i professionals, i l'ús de panells virtuals va permetre recollir de manera més directa un gran nombre d'aportacions.

6. AVALUACIÓ DEL TALLER PELS PARTICIPANTS

Amb posterioritat a la sessió, es va fer arribar a les persones participants un formulari d'avaluació de diversos aspectes logístics i metodològics del taller. El formulari va rebre **17 respostes**, que representen **una mica més del 30% de participants** totals.

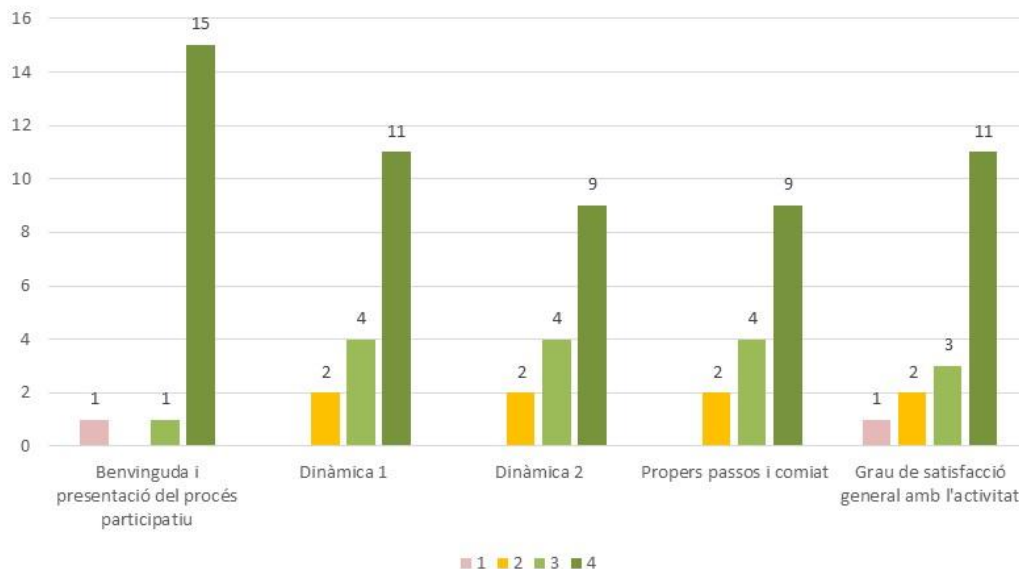
El primer bloc de valoracions tenia a veure amb aspectes com l'horari, la durada i el format de l'activitat, així com sobre el tema tractat. Per tots aquests aspectes, el taller ha rebut una valoració positiva.



En canvi, per a aspectes com la capacitat de la sessió per resoldre dubtes i qüestions, o respecte la comunicació prèvia, la valoració, tot i seguir sent positiva en conjunt, ha rebut algunes aportacions crítiques, especialment pel que fa a la informació prèvia sobre què s'esperava dels participants a la sessió, i també compartir els indicadors inicials abans de la sessió, explicant els criteris per fer la selecció preliminar d'indicadors.

Pel que fa a la valoració de les dinàmiques de la sessió, en general totes elles han obtingut una valoració molt positiva. La mitjana de totes les valoracions, en un barem de l'1 al 4, ha estat d'un **3,5**, la qual cosa es considera una molt bona valoració.

Entre les propostes de millora, alguns participants van fer referència a disposar de més temps per treballar, explicar prèviament quins àmbits es tractarien en els diferents grups de treball per poder escollir millor a quin grup apuntar-s'hi, una recollida individual d'informació i després una discussió col·lectiva sobre les propostes individuals...



Finalment, pel que fa a propostes de temàtiques a tractar en futures sessions, es van recollir les següents propostes:

- Aprofundir en les condicions laborals de les persones treballadores
- Aprofundir en tot el que tingui a veure amb la formació professional al llarg de la vida
- Instruments de deguda diligència
- Compra pública amb criteris de sostenibilitat, treball digne i equitat
- Participació dels treballadors i les treballadores en la transformació del model productiu cap a un desenvolupament sostenible
- Desigualtat socio-ambiental
- Reflexió de perquè el "dònut"
- Compartir els indicadors que estan fent servir altres ciutats del món que apliquin el mateix model i veure com es podrien aplicar a BCN
- Com interrelacionar indicadors de diferents àmbits"

Una persona participant també va compartir la següent reflexió:

"[He trobat] poca concreció del perquè s'ha triat el Dònut i no altres aproximacions, i poca concreció si això va lligat a polítiques públiques concretes (pels diferents indicadors); el dònut el veig interessant per orientar polítiques però li veig molts problemes a l'hora de quantificar. Per altra banda problemes importants a nivell de l'espacialització de les dades (es treballen amb mitjanes dels indicadors, i això invisibilitza qüestions de desigualtat socioambiental, molt important a Barcelona) i temporalitat d'aquestes dades (no es parla de quins marcs temporals hi ha d'haver per la sistematització i monitoratge de les dades)."