

Barcelona per l'acció comunitària.
Guia de xarxes d'intercanvi solidari



Més informació:

www.bcn.cat/acciosocialciutadania

www.bcn.cat/serveissocials

Equip de treball

Institut de Govern i Polítiques Públiques (Àrea de Participació i Moviments Socials) de la Universitat Autònoma de Barcelona

Coordinació:

Gemma Ubasart i González

Equip d'investigació:

Raimon Ràfols i Esther Vivas

Coordinació:

Direcció d'Acció Social. Ajuntament de Barcelona

EDICIÓ: Ajuntament de Barcelona. Acció Social i Ciutadania

Coordinació: Departament de comunicació i direcció d'Acció Social de l'Àrea d'Acció Social i Ciutadania. Ajuntament Barcelona

Assessorament lingüístic: Rosa Chico

Disseny gràfic i maquetació:

La Factoria del Anuncis

Fotografies cedides per:

Coberta: Gerard Alsina

Interior: Arxiu Municipal, Carme de la Madrid, entitats: Mercat d'Intercanvi de Sant Antoni, El Carretó, Germinal del Poble Sec, Cydonia, Xarxa de Consum Solidari de Sants-Hostafrancs, Xarxa d'Intercanvi de Coneixements i Serveis del Clot – Camp de l'Arpa, BdT Sant Martí.

Impressió: Gràfiques Sierra, S.L

DL:

Desembre de 2009

© Ajuntament de Barcelona. Àrea d'Acció Social i Ciutadania

SUMARI

Presentació	.5
Introducció	.7
■ Les iniciatives cíviques d'intercanvi solidari com a acció comunitària	.7
■ Les xarxes d'intercanvi solidari	.8
■ La guia argumentada	.9
Algunes notes sobre les iniciatives socials d'intercanvi solidari a la ciutat de Barcelona	.11
■ Diversitat d'accions	.11
• Lideratges	.11
• Participació	.13
• Lògiques internes	.17
■ Riquesa en l'acció comunitària	.17
Tipologia de xarxes d'intercanvi solidari	.19
■ Bancs solidaris i banc de temps	.19
■ Xarxes d'intercanvi de coneixements	.21
■ Xarxes d'intercanvi de béns	.23
■ Cooperatives de consum agroecològic	.25
■ Altres experiències d'intercanvi	.28
• Mercats d'intercanvi solidari	.28
• Iniciatives d'intercanvi vàries	.30
• Iniciatives d'intercanvi solidari a escoles i biblioteques	.30

Xarxes d'intercanvi solidari a la ciutat de Barcelona	.31		
■ Barcelona ciutat	.32		
■ Ciutat Vella	.34		
• Banc de Temps de la Barceloneta	.36		
• Espai Social de Magdalenes	.37		
• Banc de Temps del Raval	.39		
• Cooxino	.41		
• Associació Salut i Família	.42		
• Tota Cuca Viu	.43		
• Xarxa de Consum Solidari de Ciutat Vella	.44		
■ Eixample	.46		
• Banc Solidari d'Intercanvi de Feines i Serveis de l'Eixample	.48		
• Xarxa de Consum Solidari de l'Eixample Esquerre	.50		
• El Guaret	.51		
• I un rave!	.52		
• Xarxa Comunitària de Sant Antoni	.53		
• Xarxa de Consum Solidari de Sant Antoni	.54		
■ Sants-Montjuïc	.56		
• Xarxa de Consum Solidari de Sants-Hostafrancs	.58		
• El Carretó	.59		
• Germinal Poble Sec	.60		
• Germinal Sants	.61		
• Panxacontents	.63		
		■ Les Corts	.64
		• Banc Solidari de Serveis Gratuïts de les Corts	.66
		■ Sarrià - Sant Gervasi	.68
		• Germinal Farró	.70
		• Banc de Temps de Sarrià - Sant Gervasi	.71
		• Germinal Sarrià	.72
		■ Gràcia	.74
		• Les Trementinares	.76
		• Banc de Temps de Gràcia	.77
		• Xarxa d'Intercanvi de Gràcia (Xaingra)	.78
		• Ca La Torna - El Pinyol Vermell	.80
		• El Rusc	.81
		• L'Aixada	.82
		• La Tòfona	.84
		• Les Verduretes	.85
		• Xarxa de Consum Solidari de Gràcia	.86
		• Associació de Comunitats Autofinançades	.88
		■ Horta-Guinardó	.90
		• Associació de Consum Ecològic Pirineu	.92
		• EcoRocaguinarda	.93
		• Coop Horta (nom provisional)	.95
		■ Nou Barris	.96
		• Userda9	.98
		• Xarxa d'Intercanvi de Coneixements de 9Barris	.100

■ Sant Andreu	.102
• Banc de Temps del Bon Pastor	.104
• El Borró	.106
• El Rec de Sant Andreu	.107
■ Sant Martí	.108
• Xarxa d'Intercanvi de Coneixements i Serveis del Clot - Camp de l'Arpa	.110
• Cooperativa de Consum Ecològic del Clot	.111
• Banc de Temps de Sant Martí	.112
• Cydonia	.113
• Mespilus	.115
• Verdnedà	.115

PRESENTACIÓ



El Pla Municipal per a la Inclusió Social 2005-2010, dins de la línia estratègica vinculada a l'acció comunitària, especifica objectius relacionats amb la promoció d'actuacions com el plans comunitaris, els bancs de temps o els projectes d'intercanvi.

En el període de desenvolupament del pla s'han dut a terme diverses actuacions

que denoten la ferma aposta per l'acció comunitària i la necessitat de conèixer, debatre i orientar les intervencions. Entre d'altres, destaca l'elaboració de dos materials generats de manera participativa: el *Marc municipal per a l'acció comunitària*, que estableix directrius metodològiques i perfila la diversitat de dinàmiques comunitàries a la ciutat, i la *Guia operativa d'acció comunitària*, que

és un instrument amb propostes de treball i reflexions per facilitar-ne la pràctica.

La *Guia de xarxes d'intercanvi solidari* és el tercer material que s'ha elaborat en aquest àmbit. Permet endinsar-se i aprofundir en una dimensió que fins ara s'havia de construir, una visió global i amb un cert detall de la diversitat de projectes. Les xarxes d'intercanvi solidari són una realitat cada cop més arrelada i estesa a Barcelona: algunes tenen ja més de dues dècades de vida, amb un origen vinculat als moviments veïnals de la ciutat, i d'altres són de creació més recent i estan lligades a altres col·lectius socials. Totes tenen en comú el fet que teixeixen una xarxa associativa que ajuda a construir una ciutat més habitable i fraterna per a tots i totes.

La guia identifica 47 experiències concretes que van des dels bancs solidaris i bancs de temps fins a les cooperatives de consum agroecològic, passant per les xarxes d'intercanvi de béns i coneixements.

Amb l'elaboració de la guia s'ha volgut conèixer i reconèixer la important i significativa tasca de dinamització i inclusió social i relacional que suposen aquests projectes, promoure noves experiències, estimular la vinculació entre les iniciatives així com els lligams entre aquestes amb la dinàmica del territori on estan immerses. Teixir una xarxa cada vegada més àmplia i forta, tant de les accions comunitàries pròpies del moviment associatiu i veïnal com de les vinculades a l'acció municipal, permetrà avançar cap a una ciutat solidària, inclusiva i transformadora.

INTRODUCCIÓ



Les iniciatives cíviques d'intercanvi solidari com a acció comunitària

L'acció comunitària té com a objectiu transformar i construir ciutadania. L'acció comunitària es justifica en tant que motor de transformació, de canvi tangible cap a territoris i comunitats més inclusives. I planteja aquests canvis a partir de processos de protagonisme col·lectiu, de ciutadania activa amb capacitat relacional i constructiva.

En altres termes, l'acció comunitària és la dinamització de les relacions socials de cooperació entre els membres d'un determinat àmbit o espai de convivència a la ciutat (barris o escales de veïns, centres o projectes educatius i sanitaris, esportius, etc.) per millorar el benestar quotidià de les persones¹.

Els eixos d'actuació que han de guiar l'acció comunitària de la ciutat són²:

1. Vegeu la *Guia operativa d'acció comunitària*, Ajuntament de Barcelona. Acció Social i Ciutadania, 2009.

2. Vegeu *Barcelona per l'acció comunitària. Plans, projectes i accions comunitàries*. Ajuntament de Barcelona. Acció Social i Ciutadania, 2007.

- Un primer eix el formen els plans i projectes comunitaris. En aquest sentit, es fa referència a dues línees d'actuació: els plans de desenvolupament comunitari i els projectes comunitaris de serveis socials.
- Un segon eix està format per les accions comunitàries d'intercanvi i solidaritat. Aquí s'inclouen les iniciatives cíviques d'intercanvi solidari i la promoció del voluntariat social.

La present guia pretén aprofundir en la línia d'actuació que té a veure amb les accions comunitàries d'intercanvi i solidaritat a la ciutat de Barcelona, i en concret amb les iniciatives cíviques d'intercanvi solidari: els bancs de temps, les xarxes d'intercanvi –de béns i coneixements– i les cooperatives de consum agroecològic. És cert que no estem parlant

d'una realitat nova, ja que el moviment veïnal i altres moviments ciutadans des de fa molts anys impulsen iniciatives d'aquest tipus, i algunes de les experiències que es descriuen fins i tot tenen un parell de dècades d'existència. El que podem destacar actualment és l'explosió numèrica i la consolidació d'experiències, junt amb la diversificació d'aquestes pel que fa als objectius, la tipologia dels participants i les activitats.

Les xarxes d'intercanvi solidari

El grau de desenvolupament dels bancs de temps, les xarxes d'intercanvi i les cooperatives de consum agroecològic comença a ser significatiu, i això fa que resulti necessari emmarcar-lo en un context més ampli que la descripció circumstancial.

Així doncs, en nombrosos casos és destacable la radicació activa en el territori d'aquestes experiències, que actuen com a generadores de noves dinàmiques associatives i relacionals, alhora que construeixen capital social. Valors com la solidaritat, la cooperació, la reciprocitat, la confiança, la transparència i la responsabilitat es troben en la base d'aquestes experiències, i totes elles pretenen estendre i reforçar els vincles ciutadans.

En un moment de desplegament de l'Acord Ciutadà per una Barcelona Inclusiva, que es deriva del Pla Municipal per a la Inclusió Social, i de la potenciació del treball comunitari a la ciutat, aquestes realitats d'intercanvi solidari no podien quedar al marge. El coneixement i l'acostament a aquestes realitats que sorgeixen del teixit social de la ciutat poden ser

un primer pas per a la consolidació de sinergies positives entre diversos actors socials i institucionals en l'àmbit de l'acció comunitària.

La guia argumentada

La present guia mostra la realitat dels bancs de temps i els bancs solidaris, les xarxes d'intercanvi i les cooperatives de consum agroecològic que hi ha a la ciutat de Barcelona. Cal apuntar, però, que a causa del dinamisme i la vitalitat d'aquestes iniciatives, i les limitacions de temps i espai, és possible que algunes d'aquestes accions no estiguin incloses a la guia.

S'ha elaborat, de cada una de les experiències, una fitxa que considera les dades bàsiques. Però no només s'ha volgut dur a terme una tasca descriptiva: a part de saber

ALGUNES NOTES SOBRE LES INICIATIVES SOCIALS D'INTERCANVI SOLIDARI A LA CIUTAT DE BARCELONA

què hi ha, s'ha volgut comprendre i explicar aquesta realitat, i tot això amb una doble intenció. En un primer moment, com a aposta cap a la consolidació i creació de noves experiències d'intercanvi solidari. I en un segon moment, amb voluntat de fomentar l'activitat relacional entre les iniciatives d'intercanvi solidari, i entre aquestes i el territori en el qual actuen. És per això que abans d'endinsar-nos en la descripció s'han apuntat unes notes prèvies que ens situen de manera més interpretativa en la realitat que estem estudiant.

Les fitxes contenen la informació més rellevant de cadascuna de les experiències: les dades bàsiques (contacte, horaris...) així com també una petita descripció de l'origen i el desenvolupament de l'experiència, del funcionament, l'activitat i

les relacions que estableixen. La majoria d'aquest tipus d'iniciatives són obertes a la participació de les persones que ho desitgin, i per això s'ha considerat interessant incloure aquestes dades bàsiques a fi de possibilitar el contacte.

I finalment cal explicar que aquesta guia és fruit de l'adaptació d'un informe més extens encarregat per l'Ajuntament de Barcelona a l'Institut de Govern i Polítiques Públiques de la Universitat Autònoma de Barcelona. S'ha volgut utilitzar un llenguatge planer perquè aquesta guia sigui útil als tècnics i tècniques de l'Administració pública, les organitzacions socials i la ciutadania en general.

Abans de descriure cadascuna de les experiències, en aquest apartat s'apunten algunes notes prèvies que s'han extret de l'estudi de les iniciatives socials d'intercanvi solidari a la ciutat de Barcelona.

Diversitat d'accions

Una de les primeres conclusions a les quals s'arriba és que les xarxes d'intercanvi solidari que hi ha a la ciutat de Barcelona són molt diverses entre si. Existeix força pluralitat quant a les característiques dels grups –si són més o menys estables, si són més o menys alternatius, si tenen diferent origen segons l'onada de protesta de la qual sorgeixen–, així com en referència a les persones que hi participen –diversitat sociocultural, i també en experiències i tipus de participació associativa anterior.

S'han utilitzat diferents criteris per observar aquesta diversitat i establir un mapa substantiu de les xarxes d'intercanvi solidari a la ciutat de Barcelona. Amb aquest objectiu, de cadascuna de les iniciatives se n'ha observat el tipus de lideratge, la participació que es desenvolupa en cada una de les xarxes i les lògiques explicatives que en justifiquen l'existència.

Lideratges

Utilitzant dos criteris –l'actor que lidera el sorgiment de l'experiència i si aquest lideratge és únic o compartit– s'ha volgut dibuixar un mapa d'experiències.

Tipus d'experiència segons el lideratge

ENTITAT/ INSTITUCIÓ	TIPUS DE LIDERATGE	
	ÚNIC	COMPARTIT
<ul style="list-style-type: none"> Administració local i altres entitats formalitzades i/o consolidades 		<ul style="list-style-type: none"> Banc de Temps de la Barceloneta Banc de Temps del Bon Pastor Banc de Temps de Gràcia Banc de Temps del Raval Banc de Temps de Sant Martí Banc de Temps de Sarrià - Sant Gervasi
<ul style="list-style-type: none"> Associacions de veïns i altres entitats formalitzades i/o consolidades 	<ul style="list-style-type: none"> Banc Solidari d'Intercanvi de Feines i Serveis de l'Eixample Banc Solidari de Serveis Gratuïts de les Corts Espai Social de Magdalenes Associacions/cooperatives: <ul style="list-style-type: none"> Cydònia Germinal Xarxa de Consum Solidari I un rave! Tota Cuca Viu Userda9 El Rec de Sant Andreu Verdneda 	
<ul style="list-style-type: none"> Col·lectius i associacions formalitzats amb d'altres que ho són menys 		<ul style="list-style-type: none"> Xarxa d'Intercanvi de Coneixements de 9Barris Xarxa d'Intercanvi de Coneixements del Clot - Camp de l'Arpa Xarxa Comunitària de Sant Antoni Xarxa d'Intercanvi de Gràcia (Xaingra) Associació de Comunitats Autofinançades
<ul style="list-style-type: none"> Col·lectius informals 	<ul style="list-style-type: none"> Altres cooperatives de consum Mercats d'intercanvi solidari Iniciatives d'intercanvi solidari a escoles o biblioteques Intercanvis en els moviments juvenils 	

Font: elaboració pròpia.

Així doncs, s'han tingut en compte les experiències...

- ...que sorgeixen a partir d'un lideratge compartit entre l'Ajuntament de Barcelona i l'Associació Salut i Família: els sis bancs de temps gestionats pel teixit associatiu dels barris;

- ...impulsades per associacions veïnals i altres entitats formalitzades i/o consolidades: el Banc Solidari d'Intercanvi de Feines i Serveis de l'Eixample, el Banc Solidari de Serveis Gratuïts de les Corts, l'Espai Social de Magdalenes i algunes cooperatives de consum agroecològic més formalitzades;

- ...que en el seu inici troben un lideratge compartit entre col·lectius i associacions formalitzades amb altres de poc formalitzades: Xarxa d'Intercanvi de Coneixements de Nou Barris, Xarxa d'Inter-

canvi de Coneixements del Clot - Camp de l'Arpa, Xarxa Comunitària de Sant Antoni, Xarxa d'intercanvi de Gràcia i l'Associació de Comunitats Autofinançades.

- i altres experiències menys estructurades que s'han considerat a manera d'exemple³.

Tot i que hi ha una tendència cap a lideratges compartits, les associacions de veïns i altres entitats cíviques encara mantenen la capacitat de tirar endavant iniciatives de manera autònoma respecte a l'Administració, les cooperatives i altres entitats socials.

Participació

Continuant amb la voluntat d'establir tipologies, i una vegada estudiats els lideratges, apareix com a pertinent

3. Algunes d'aquestes iniciatives tan sols queden apuntades a la guia. Cal dir que són nombroses i es troben en expansió.

conèixer el tipus de participació que es dóna en cada una de les iniciatives. Si bé quan parlàvem de lideratges ens referíem als col·lectius que emprenien la tasca en el seu origen, quan parlem de participació ens referim a la tipologia de persones que impulsen, coordinen o són usuàries de les iniciatives d'intercanvi solidari.

Participació en l'espai de coordinació

La majoria de les persones que formen part dels espais de coordinació (que prenen diferents noms i formes) de les xarxes d'intercanvi solidari analitzades tenen experiència prèvia en l'àmbit associatiu, per tant podem parlar de persones amb una cultura cívica participativa. En la procedència associativa de les persones que participen en els espais de coordinació s'han pogut identificar diver-

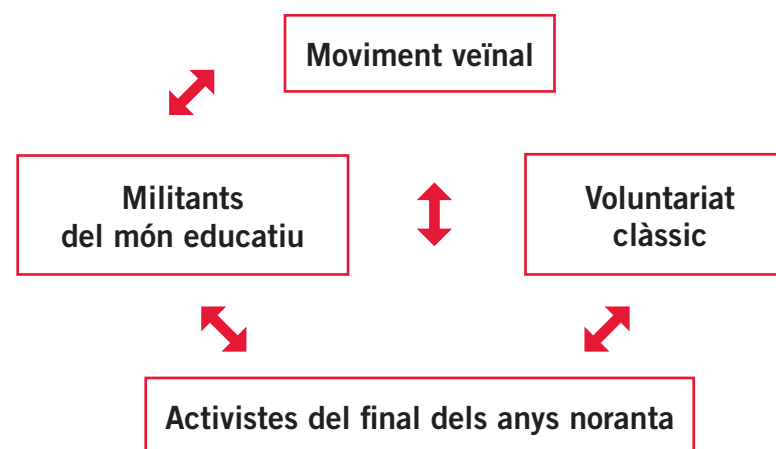
sos espais de participació en el passat i, que ajuden a explicar el present. Es tracta d'una tipologia ideal, que en la realitat es relativitza, però que ens permet entendre un xic més aquestes experiències d'intercanvi. Per tant, doncs, s'estableixen les categories següents:

- Persones que participaven en el **voluntariat clàssic** ara es troben en els bancs de temps coordinats per l'Associació Salut i Família i gestionats pel teixit associatiu dels barris.
- Dirigents del **moviment veïnal** (federat o més heterodox) impulsen i coordinen el Banc Solidari d'Intercanvi de Feines i Serveis de l'Eixample, el Banc Solidari de Serveis Gratuïts de les Corts, l'Espai Social de Magdalenes i la Xarxa Comunitària de Sant Antoni.

- Militants del **món de l'educació i cooperació** als anys vuitanta dinamitzen la Xarxa d'Intercanvi de Coneixements de Nou Barris i la Xarxa d'Intercanvi de Coneixements del Clot - Camp de l'Arpa.
- Activistes de **l'últim cicle de protesta** (1994-2004)

conformen experiències com la Xarxa d'Intercanvi de Gràcia i les cooperatives de consum agroecològic.

L'establiment d'aquests espais també ens permet analitzar les relacions que es produeixen entre ells:



Així doncs, una sèrie de conceptes relacionals conformen aquest diferents espais del teixit social:

- En un primer moment, als espais conformats pel moviment veïnal i pels activistes del final dels anys noranta els relaciona el concepte de “dret a la ciutat”.
- En un segon moment es pot apuntar que la relació entre els activistes del final dels noranta i el voluntariat clàssic es fonamenta en les idees del “decreixement”.
- En un tercer moment, la relació entre els militants del món educatiu i el moviment veïnal podem dir que es vehicula amb la idea de “barri”.
- I per acabar, els militants del món educatiu i els activistes del final dels anys noranta posen molt pes en la “transformació social”.

Usuaris de la xarxa

Si ens fixem en les persones usuàries de les diverses xarxes d'intercanvi solidari es poden establir també diferències entre iniciatives:

- Hi ha un primer grup d'experiències en què és bastant acusada la divergència subjectiva entre l'equip coordinador i els participants (la majoria de bancs de temps i les xarxes d'intercanvi).
- En un segon grup, la coincidència entre aquests dos àmbits de participació en la iniciativa és quasi total (Xarxa d'Intercanvi de Gràcia, l'Espai Social de Magdalenes i moltes cooperatives de consum).
- Un tercer grup es configura com un espai intermediari en què el grup coordinador està format per un mixt subjectiu entre usuaris sense experiència associativa prè-

via i persones que sí que en tenen (Banc de Temps de la Barceloneta, Xarxa Comunitària de Sant Antoni i Banc Solidari d'Intercanvi de Feines i Serveis de l'Eixample).

Lògiques internes

També es poden observar tres lògiques internes que motiven el sorgiment d'aquestes experiències. Cal dir, però, que en totes elles hi ha algun component de les tres, i que per tant no podem parlar de models purs:

- **Lògica del temps.** El temps i el repartiment desigual d'aquest, sobretot per raons de gènere i generacionals, és un dels principals motius que es troben en les argumentacions dels primers projectes de banc de temps que s'impulsen en diferents àmbits geogràfics.

• **Lògica del coneixement.** El repartiment i l'extensió del coneixement és una de les principals preocupacions d'educadors compromesos amb la transformació social. Aquesta idea impulsa les diverses xarxes d'intercanvi.

• **Lògica del consum.** La voluntat de seguir criteris ecològics i socials en el moment de consumir ha portat a la generació d'iniciatives ciutadanes com són les xarxes d'intercanvi de béns i les cooperatives de consum agroecològic, entre d'altres.

Riquesa en l'acció comunitària

L'existència d'aquestes xarxes i iniciatives d'intercanvi solidari implica més riquesa i complexitat en l'acció comunitària de la ciutat. Es constata que l'acció comunitària no només s'impulsa des de

L'Administració pública, sinó també des del teixit social. A més, l'acció comunitària guanya potencialitat en fer-ne partícip la societat civil organitzada. En aquest sentit, doncs, les xarxes d'intercanvi solidari poden generar sinergies positives amb els recursos endegats pels Serveis Socials municipals, així com també els plans comunitaris i les iniciatives de foment del voluntariat i el bon veïnatge. Aquestes xarxes poden augmentar la quantitat i la qualitat de l'acció comunitària als barris de la ciutat.

Cal apuntar també que la pluralitat que hi ha entre les iniciatives, tal com hem descrit, afegeix diversificació quant als espais als quals pot arribar el treball comunitari. Hi ha àmbits on l'Administració no pot arribar –bé per falta de recursos, bé per la naturalesa d'actor que té i en els quals part del teixit

associatiu es mou amb facilitat. En una aposta per una Barcelona inclusiva, cada actor, des de la seva particularitat, pot aportar elements que sumin al projecte compartit. Aquestes xarxes, doncs, poden fer augmentar els espais de l'acció comunitària i arribar a més col·lectivitats.

En aquest sentit, és interessant apostar pel suport a aquestes experiències, així com també pel treball en la construcció de ponts fluidos entre actors socials diversos i també actors institucionals. És important comptar amb el teixit social per impulsar polítiques públiques d'inclusió, però també cal dir que és necessari apostar per un teixit social dinàmic, autònom i fort, que desenvolupi iniciatives des de la seva independència, i estableixi espais de col·laboració d'igual a igual amb l'Administració.

TIPOLOGIA DE XARXES D'INTERCANVI SOLIDARI



A continuació es desplega una tipologia de xarxes d'intercanvi solidari presents a la ciutat de Barcelona amb una petita descripció de cadascuna.

Bancs solidaris i bancs de temps

A la ciutat de Barcelona, els bancs solidaris i els bancs de temps tenen una història de quasi dues dècades de vida.

L'any 1990 es crea el Banc Solidari d'Intercanvi de Feines i Serveis de l'Eixample, una iniciativa impulsada per l'Associació de Veïns de l'Esquerra de l'Eixample amb el suport de la Federació d'Associacions de Veïns i Veïnes de Barcelona. L'any 1997 neix un altre projecte d'intercanvi amb el suport de l'Associació de Veïns de la Zona Oest del districte de les Corts: el Banc Solidari de Serveis Gratuïts de les Corts.

Després d'aquestes iniciatives sorgides en el si del moviment veïnal al final dels anys noranta, l'Associació Salut i Família dona un impuls a la creació de bancs de temps a través d'un projecte europeu que portava per títol "Compartir: promovent el repartiment dels temps entre homes i dones", desenvolupat en el marc del Programa d'Acció Comunitària per la Igualtat d'Oportunitats entre Dones i Homes de la UE (1997-99). El primer banc de temps que es crea fruit d'aquesta iniciativa és al Casal Montserrat, una experiència en la qual les qüestions de gènere tenen un pes força destacat. A partir d'aquest moment es consolida una relació estable entre l'Associació Salut i Família i l'Ajuntament de Barcelona, i s'estableix un conveni per a la creació, el suport i la gestió dels bancs de temps a la ciutat de Barcelona.

Avui, coordinats per l'Associació Salut i Família, hi ha sis bancs de temps gestionats pel teixit associatiu dels barris. En la creació de cadascun hi ha un acord de col·laboració entre l'Ajuntament de Barcelona i l'entitat gestora. De manera independent a aquesta associació, segueixen treballant el Banc d'Intercanvi de Feines i Serveis de l'Eixample i el Banc Solidari de Serveis Gratuïts de les Corts. Durant anys també va funcionar el Punt d'Intercanvi de la Sagrada Família, primer amb seu al centre cívic del barri i posteriorment a l'associació de veïns.

Segons Llena⁴ els bancs de temps (o bancs solidaris) es poden definir com "bancs que no acumulen diners ni ofereixen diners amb l'inte-

4. Vegeu RECIO, C.; MÉNDEZ, E.; ALTÉS, J. (2009) *Los bancos de tiempo. Experiencias de intercambio no monetario*. Barcelona: Graó (p. 6).

rès corresponent. La seva filosofia principal és la d'oferir la possibilitat d'intercanvi de serveis entre les persones que se'n fan sòcies, no necessàriament de manera directa o immediata, sinó quan aquestes els necessiten". Les persones que participen en aquestes experiències ofereixen el seu temps fent determinats serveis a canvi del temps d'altres persones; així doncs, la unitat de mesura és l'hora. Entre els serveis que s'ofereixen es troben petites reparacions domèstiques, traduccions, sessions de massatge, classes de cuina, acompanyament de persones dependents i un llarg etcètera.

Així, actualment, a la ciutat de Barcelona ens referim a les iniciatives següents:

- Banc de Temps de la Barceloneta (p. 36)
- Banc de Temps del Raval (p. 39)

- Banc Solidari d'Intercanvi de Feines i Serveis de l'Eixample (p. 48)
- Banc Solidari de Serveis Gratuïts de les Corts (p. 66)
- Banc de Temps de Sarrià - Sant Gervasi (p. 71)
- Banc de Temps de Gràcia (p. 77)
- Banc de Temps del Bon Pastor (p. 104)
- Banc de Temps de Sant Martí (p. 112)

Xarxes d'intercanvi de coneixements

L'origen de les xarxes d'intercanvi de coneixements es troba als anys setanta a França, quan alguns mestres comencen a introduir noves metodologies d'aprenentatge a l'aula. La idea central que vehiculava aquestes iniciatives era el fet que tothom podia ensenyar quelcom, i que per tant era bo compartir i intercanviar coneixements.

ment. Xarxes d'aquest tipus es posen en marxa a diverses escoles, experiències amb el suport també de pares, mares i estudiants amb l'objectiu d'estimular l'aprenentatge. Aquests projectes es van anar consolidant i expandint en l'espai: van traspasar les fronteres de França però també les fronteres de l'escola. Ja no es tractava d'una iniciativa estrictament educativa, sinó que passava a ser un bon instrument de generació de xarxes socials i de treball comunitari.

Segons Recio⁵, "la xarxa d'intercanvi de coneixements és una altra de les formes possibles de dur a terme intercanvis al marge de les xarxes d'intercanvi comercial. Si bé la idea és la mateixa [que la dels bancs del temps i els bancs solidaris], ja que es

dóna una lògica d'intercanvi, el que mou la xarxa d'intercanvi de coneixements és el saber fer. L'objectiu d'aquestes xarxes és donar coneixement i rebre coneixement".

Aquestes xarxes ciutadanes arriben a Catalunya al principi dels anys noranta. La primera experiència es desenvolupa a l'Escala, després que els seus impulsors haguessin conegut algunes realitats franceses fruit de la participació en unes jornades l'any 1991. Posteriorment es creen altres xarxes. Recio apunta que a Castelldefels, Salt, Sant Feliu del Llobregat, Cornellà de Llobregat i Figueres, així com també als districtes de Sant Antoni, Sant Andreu i Nou Barris, hi ha experiències d'aquest tipus o n'hi ha hagut. Normalment aquestes iniciatives neixen vinculades a projectes educatius i també a experiències veïnals

del territori. Per exemple, la Xarxa d'Intercanvi de Coneixements de Nou Barris neix al principi dels anys noranta per l'impuls d'uns mestres de l'Escola d'Adults Freire. Posteriorment traslladen la seva activitat al Centre Cívic Tom i Guida del barri de Roquetes, on desenvolupen la xarxa d'intercanvi de coneixements i també participen en les xarxes ciutadanes i veïnals del barri i el districte.

A la ciutat de Barcelona actualment hi ha la Xarxa d'Intercanvi de Coneixements de Nou Barris, la Xarxa d'Intercanvi de coneixements del Clot - Camp de l'Arpa (impulsada per la vocalia de medi ambient de l'associació de veïns). Durant anys va funcionar la Xarxa d'Intercanvi de Sant Andreu. També cal tenir en compte que si bé la Xarxa Comunitària de Sant Antoni i la Xarxa d'Intercanvi de Gràcia inicien la seva

activitat com a xarxes d'intercanvi de béns, avui estan introduint la qüestió de l'intercanvi de coneixements en la seva activitat.

Així, actualment, a la ciutat de Barcelona ens referim a les iniciatives següents:

- Xarxa d'Intercanvi de Coneixements de 9 Barris (p. 100).
- Xarxa d'Intercanvi de Coneixements del Clot - Camp de l'Arpa (p. 110).

Xarxes d'intercanvi de béns

Les xarxes d'intercanvi de béns que hi ha a la ciutat de Barcelona es creen ja entrada la dècada del 2000. Aquestes xarxes estan impulsades per persones que han participat en diversos moviments socials que es desenvolupen durant el cicle de protesta que va del 1994

5. Vegeu RECIO, C.; MÉNDEZ, E.; ALTÉS, J. (2009) *Los bancos de tiempo. Experiencias de intercambio no monetario*. Barcelona: Graó (p. 80).

(l'aixecament zapatista) al 2004 (les últimes mobilitzacions massives contra la guerra) al nostre país. Són anys en què diversos moviments juvenils prenen força (el moviment estudiantil, per l'okupació i la insubmissió) així com també es desenvolupa el moviment global i contra la guerra en el tombant de mil·lenni. En aquest marc una generació d'activistes es forma en el terreny

associatiu i així algunes de les iniciatives d'intercanvi que estudiem han de ser enteses des d'aquest prisma.

Aquestes xarxes neixen seguint una lògica de crítica al consumisme i de foment d'un consum responsable, amb criteris ecològics i socials. Les primeres iniciatives que es duen a terme estan relacionades amb la creació de mercats d'in-



tercanvi solidari puntuals, posteriorment es consoliden xarxes més estables d'intercanvi de béns, i avui fins i tot s'introdueix la qüestió de l'intercanvi de serveis i coneixements. Pot ser que, amb vista a un futur, la multiplicitat de mercats d'intercanvi solidari que es duen a terme a tots els districtes de la ciutat de Barcelona consolidin alguna xarxa més estable d'aquest tipus.

Aquestes experiències tenen una relació fluida amb la Xarxa d'Intercanvi de Coneixements de Nou Barris i amb diverses cooperatives de consum agroecològic.

Així, avui dia, a la ciutat de Barcelona ens referim a les iniciatives següents:

- Xarxa Comunitària de Sant Antoni (p. 53).
- Xarxa d'Intercanvi de Gràcia (p. 78).

Cooperatives de consum agroecològic

Les cooperatives de consum agroecològic són associacions formals o informals de persones que busquen consumir d'una altra manera, amb criteris socials i ecològics, i amb una relació directa amb el productor/pagès. Alguns d'aquests grups de consum es constitueixen formalment com a cooperatives, però la majoria no⁶. Aquestes cooperatives actuen en els diferents barris de la ciutat com a nuclis generadors de xarxes de confiança, ajuda mútua i bon veïnatge. A més, moltes es relacionen amb bancs de temps o xarxes d'intercanvi solidari del territori, i algunes promouen també punts d'intercanvi solidari.

6. Malgrat les imprecisions, usarem la denominació cooperativa de consum agroecològic per fer referència a aquesta realitat en aquesta guia.

Trobem diferents etapes en la creació de les cooperatives de consum a Barcelona. Germinal va ser-ne la pionera l'any 1993, però el boom d'expansió de les cooperatives de consum a Barcelona va ser sobretot a mitjan any 2000, coincidint amb el període de postmobilitzacions antiglobalització i anti-guerra.

A més també podem trobar diferents models d'organització:

- Cooperatives constituïdes com a tals, com ara Germinal o Cydonia (són una minoria). Cal tenir en compte que Germinal té diversos grups: el primer Germinal va ser el de Sarrià, i a partir d'aquí se'n van constituir altres grups –cada un amb autonomia però coordinats entre si– com Germinal Sarrià, i Germinal Farró a Barcelona i també Germinal Rubí.
- D'altres constituïdes com a associacions, amb l'objectiu



de tenir un marc legal mínim.

- D'altres que formen part d'un projecte més ampli, com la Xarxa de Consum Solidari: una de les seves àrees de treball són els grups/cooperatives de consum (en té quatre a Barcelona: Sant Antoni, Ciutat Vella, Eixample Esquerre i Gràcia).
- D'altres formen part d'ateneus, associacions o centres socials okupats.
- N'hi ha d'altres que no tenen cap tipus de marc legal quant a forma d'organització.

Més endavant incorporarem una fitxa per a cada una d'aquestes realitats de la ciutat de Barcelona. Algunes d'elles tenen poca informació perquè o bé són iniciatives de recent creació o bé

tenen un nivell de formalització baix.

Així, actualment, a la ciutat de Barcelona ens referim a les iniciatives següents:

- Cooxino (p. 41)
- Tota Cuca Viu (p. 43)
- Xarxa de Consum Solidari de Ciutat Vella (p. 44)
- Xarxa de Consum Solidari de l'Eixample Esquerre (p. 50)
- El Guaret (p. 51)
- I un rave! (p. 52)
- Xarxa de Consum Solidari de Sant Antoni (p. 54)
- Xarxa de Consum Solidari de Sants-Hostafrancs (p. 58)
- El Carretó (p. 59)
- Germinal Poble Sec (p. 60)
- Germinal Sants (p. 61)
- Panxacontents (p. 63)
- Germinal Farró (p. 70)
- Germinal Sarrià (p. 72)
- Les Trementinaires (p. 76)

- Ca la Torna - El Pinyol Vermell (p. 80)
- El Rusc (p. 81)
- L'Aixada (p. 82)
- La Tòfona (p. 84)
- Les Verduretes (p. 85)
- Xarxa de Consum Solidari de Gràcia (p. 86)
- Associació de Consum Ecològic Pirineu (p. 92)
- EcoRocaguinarda (p. 93)
- Coop Horta (p. 95)
- Userda9 (p. 98)
- El Borró (p. 106)
- El Rec de Sant Andreu (p. 107)
- Cooperativa de Consum Ecològic del Clot (p. 111)
- Cydonia (p. 113)
- Mespilus (p. 115)
- Verdnedà (p. 115)

Altres experiències d'intercanvi

A tall d'exemple, i sense voluntat d'exhaustivitat, s'han apuntat algunes experiències d'intercanvi solidari que no es poden encabir en cap de les categories anteriors. Així doncs, a la ciutat de Barcelona fem referència a les iniciatives següents en forma de fitxa:

- Espai Social de Magdalenes (p. 37)
- Associació de Comunitats Autofinançades (p. 88)

A part d'aquestes, també apuntem altres iniciatives menys formalitzades però que poden ser d'interès per al lector.

Mercats d'intercanvi solidari

El mercat d'intercanvi de béns és una de les formes més senzilles d'intercanvi solidari que es duu a terme a

la ciutat. Les persones hi intercanvien béns sense la presència de la moneda. Solen ser experiències puntuals, coincidint amb alguna festa o celebració, però en alguns casos es van repetint com a activitat. En alguns casos, com la Xarxa d'Intercanvi de Gràcia o la Xarxa Comunitària de Sant Antoni, s'acaben consolidant projectes més amplis i formalitzats. També cal dir que a vegades es produeix una dinàmica en certa manera diversa a l'anterior: cooperatives de consum o altres entitats impulsen aquests mercats d'intercanvi solidari. Aquí s'esmenten algunes de les entitats o espais que duen a terme mercats d'intercanvi solidari a la ciutat:

- Ateneu Popular Octubre. Casal Independentista Poble Nou
- Associació Cultural Ningún Lugar
- Associació Cultural Albricias

- Portal Nou
- Ateneu Popular de Nou Barris
- Casal Popular la Forja del Clot
- Casal de la Prospe
- Centre Cívic Pati Llimona
- Centre Cívic Convent de Sant Agustí
- Centre Cívic Sagrada Família
- Centre Cívic del Besòs
- Centre Cívic del Parc -Sandaru
- Centre Cívic Matas i Ramis
- Ludoteca El Galliner
- Centre Cívic Zona Nord
- Centre Cívic Porta-Sóller
- Centre Cívic Sant Martí
- Centre Cultural Garcilaso
- Centre Cívic el Coll
- Espai Jove Boca Nord
- Espai Obert
- Espai Social de Magdalenes
- Germinal Sants i Assemblea de Barri
- Mercat de la Puça del Camp d'en Grassot
- Portal Nou
- Sants Barri Cooperatiu

Iniciatives d'intercanvi solidari a escoles i biblioteques

També s'han identificat experiències d'intercanvi solidari a escoles i biblioteques de la ciutat. Aquestes tenen objectius explícitament pedagògics en el primer cas, i de foment de la lectura sobretot en el segon cas. S'apunten algunes experiències que són sols una mostra d'aquesta realitat d'intercanvi solidari: les dues biblioteques de Gràcia, la biblioteca de Nou Barris, les biblioteques de la UPC i el CEIPM Patronat Domènech.

Iniciatives d'intercanvi vàries

En un últim calaix destaquem algunes experiències d'intercanvi solidari que es desenvolupen en diversos espais. Des d'una xarxa entre presons fins a iniciatives del moviment *okupa* o altres moviments contraculturals i juvenils: el Banco Común de Conocimientos de Platóniq, el Grup de Treball D (treball en xarxa d'intercanvi de coneixements a les presons), la Redbcn (Red de Intercambio Solidario de Economía Alternativa de Barrio de Barcelona) de la Red Global Ahimsa o Lost and Found.

XARXES D'INTERCANVI SOLIDARI A LA CIUTAT DE BARCELONA

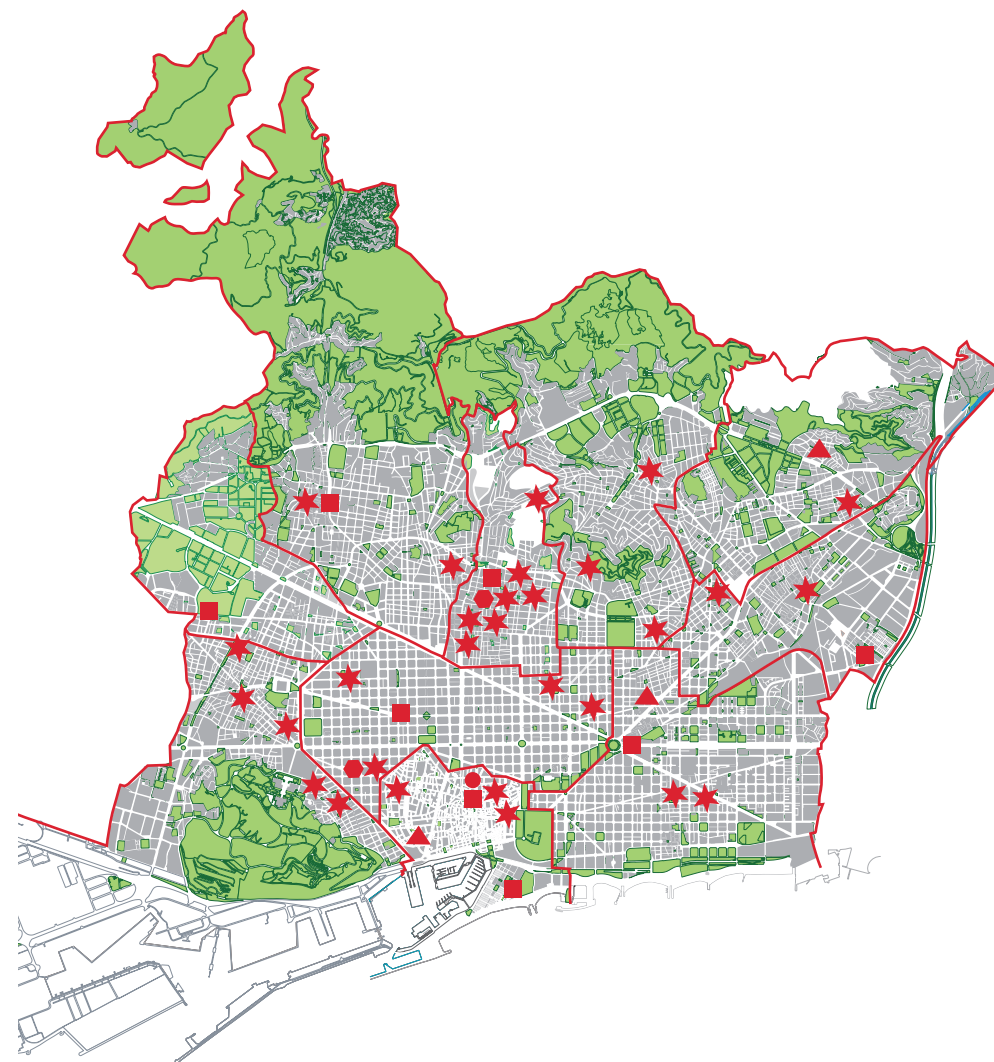


A continuació es presenten les fitxes de cada una d'aquestes xarxes d'intercanvi solidari a la ciutat de Barcelona. S'han classificat les iniciatives ciutadanes per districtes. A les fitxes s'han inclòs les dades bàsiques i de contacte del projecte, l'activitat que du a terme, l'origen i el desenvolupament de l'experiència i la composició i el funcionament del grup.

De manera més genèrica, i per a cada grup d'experiències, se n'han exposat també els objectius. Amb aquesta informació s'ha pretès dibuixar un mapa de les realitats d'intercanvi a la ciutat de Barcelona i alhora oferir, a totes aquelles persones que hi puguin estar interessades, la informació necessària per accedir-hi.

Xarxes d'intercanvi solidari a Barcelona per districtes

	Bancs solidaris i bancs de temps	Xarxes d'intercanvi de coneixements	Xarxes d'intercanvi de béns	Cooperatives de consum agroecològic	Altres	Totals
Ciutat Vella	3			3	1	7
Eixample	1		1	4		6
Sants-Monjuïc				5		5
Les Corts	1					1
Sarrià - Sant Gervasi	1			2		3
Gràcia	1		1	7	1	10
Horta-Guinardó				3		3
Nou Barris		1		1		2
Sant Andreu	1			2		3
Sant Martí	1	1		4		6
Total	9	2	2	31	2	46



- Bancs de temps i bancs solidaris
- ▲ Xarxes d'intercanvi de coneixements
- ⬡ Xarxes d'intercanvi de béns
- ★ Cooperatives de consum agroecològic
- Altres

CIUTAT VELLA



Accions comunitàries d'intercanvi solidari	Tipologia	Barri
Banc de Temps de la Barceloneta	Bancs solidaris i bancs de temps	Barceloneta
Espai Social de Magdalenes	Altres	Gòtic
Banc de Temps del Raval	Bancs solidaris i bancs de temps	Raval
Cooxino	Cooperatives de consum agroecològic	Raval
Associació Salut i Família	Bancs solidaris i bancs de temps	Sant Pere, Santa Caterina i la Ribera
Tota Cuca Viu	Cooperatives de consum agroecològic	Sant Pere, Santa Caterina i la Ribera
Xarxa de Consum Solidari de Ciutat Vella	Cooperatives de consum agroecològic	Sant Pere, Santa Caterina i la Ribera



- Bancs de temps i bancs solidaris
- ▲ Xarxes d'intercanvi de coneixements
- ◆ Xarxes d'intercanvi de béns
- ★ Cooperatives de consum agroecològic
- Altres

Banc de Temps de la Barceloneta

Adreça: Conreria, 1-9
08003 Barcelona (Centre Cívic de la Barceloneta)
Horari: dilluns i dimecres de 16.00 a 18.00
Contacte: Maria Eugenia Piola (aba08003@yahoo.com / info@aba.cat)
Entitat impulsora: Associació Barceloneta Alerta
Telèfon: 932 563 312
Web: www.aba.cat

Activitat

Es tracta d'un banc de temps tradicional en el qual s'intercanvien serveis i on la unitat de canvi és l'hora. Es fan algunes trobades i activitats lúdiques a part de l'activitat quotidiana d'intercanvi.

Origen i desenvolupament de l'experiència

El Banc de Temps de la Barceloneta es crea a l'octubre

del 2007 com un projecte sorgit del Pla Comunitari destinat específicament a la gent gran. La iniciativa del banc de temps sorgeix de les tècniques del Pla Comunitari i de l'Oficina d'Atenció a la Gent Gran de Districte, però aviat obté una resposta positiva de veïns i veïnes. Es crea una secretaria que està dinamitzada en un inici per sis persones i actualment per tres.

Composició i funcionament del grup

El grup és bastant divers tant pel que fa a edats com a procedències. Està format per unes 38 persones, totes voluntàries, la majoria de les quals viu al barri de la Barceloneta. Hi ha tres espais: les reunions entre secretaries de tots els bancs de temps de la ciutat coordinades per Salut i Família, les reunions de la secretaria del Banc de Temps de la Barceloneta i les trobades d'usuaris. Aques-

tes últimes són assemblees i reunions més lúdiques en les quals es duen a terme diversos tallers. La relació del banc de temps amb les entitats i l'Administració es fa a través del Pla Comunitari i l'Associació Barceloneta Alerta en l'àmbit del barri i a través de Salut i Família en l'àmbit de la ciutat.

Espai Social de Magdalenes

Adreça: Magdalenes, 13-15, bxs.
08002 Barcelona
Contacte: <http://magdalenes.net/?q=ca/feedback>
Web: www.magdalenes.net

Activitat

Entre les moltes activitats que es fan a l'Espai Social de Magdalenes destaquen aquelles relacionades amb l'intercanvi solidari en el

camp de les noves tecnologies: intercanvi de coneixements, de *software* i de continguts digitals.

Origen i desenvolupament de l'experiència

L'Espai Social de Magdalenes és un projecte ubicat a Ciutat Vella que té per objectiu fomentar l'autogestió, així com promoure i allotjar iniciatives que garanteixin l'exercici i la defensa d'aquells drets que no es troben actualment garantits en les polítiques vigents: dret a l'habitatge, dret a la ciutat, dret a la llibertat de moviments de les persones migrants, dret a la participació política i dret al lliure accés i producció de cultura. L'Espai Social de Magdalenes ha esdevingut des de la seva creació un projecte públic obert als moviments socials i al teixit associatiu del barri. Ha generat xarxes i iniciatives culturals i políti-

ques des de les quals s'han articulats i s'articulen respostes i solucions a les problemàtiques i els reptes socials que experimenta actualment el centre històric de Barcelona: la creixent gentrificació, l'assetjament immobiliari, la pressió *turistificadora*, l'èxode poblacional i d'activitats, i el debilitament de les xarxes socials existents i d'acollida de població nouvinguda.

Composició i funcionament del grup

L'activitat i la gestió de l'Espai Social de Magdalenes es duu a terme a través de reunions periòdiques entre els seus membres. A part de l'activitat central, hi ha grups que es responsabilitzen d'iniciatives concretes, ja sigui relacionades amb la salut, amb el programari lliure, amb les polítiques d'habitatge... L'Espai Social de Magdalenes també

acull el projecte Salut, Autogestió i Comunitat (SAC) (<http://elsac.wordpress.com/>), en el marc del qual hi ha la idea d'impulsar un banc de temps. L'Espai Social de Magdalenes ha esdevingut un centre de trobada d'associacions veïnals, moviments de defensa del dret a l'habitatge, moviments de defensa dels drets de les persones migrants així com d'iniciatives que promouen l'ús del programari lliure i aposten per un accés no restrictiu a la producció i distribució cultural.

Banc de Temps del Raval

Adreça: Sant Pau, 82
08001 Barcelona
(Associació Sociocultural Ibn Batuta)

Contacte: Rocío Cuevas
(bancdeltempsdelraval@ravalnet.org)

Entitats impulsores:
Associació Sociocultural Ibn Batuta i Associació Tot Raval

Telèfon: 933 293 054

Web: www.ascib.net/

Activitat

Es tracta d'un banc de temps tradicional en el qual s'intercanvien serveis i on la unitat de canvi és l'hora. Malgrat tot, allò que s'intercanvia és força diferent a la resta de bancs de temps de la ciutat. Es tracta de serveis i coneixements relacionats amb la diversitat cultural, molt present al barri en el qual està inserit. Són freqüents els intercanvis relacionats amb l'aprenentatge de llengües, la cuina o l'organització de viatges.



Origen i desenvolupament de l'experiència

El Banc de Temps del Raval s'inicia l'any 2004 fruit de la col·laboració entre l'Associació Sociocultural Ibn Batuta i l'Associació Tot Raval. A partir del 2005, i durant dos anys, el Banc de Temps té el suport d'una persona remunerada a mitja jornada. Fins a l'any 2009 funciona al Centre Cívic Drassanes i es trasllada posteriorment als locals de l'esmentada associació.

Composició i funcionament del grup

El setembre del 2009 al Banc de Temps del Raval hi ha inscrites 162 persones, de les quals unes 40-50 fan intercanvis. És un banc de temps peculiar quant a la seva composició: hi ha un component bastant elevat de persones novingudes (la meitat) i és destacable la seva joventut (un 82% es

troben a la franja entre 18 i 35 anys). La forma d'organització és similar als altres bancs de temps dinamitzats per l'Associació Salut i Família: reunions de la mateixa secretaria, jornades de socis amb un caire més lúdic i la participació de la secretaria en les reunions que organitza Salut i Família cada tres mesos. A més del treball en xarxa entre bancs de temps a través de l'Associació Salut i Família, el Banc de Temps del Raval també estableix relacions amb el barri. L'Associació Tot Raval i altres entitats difonen la seva activitat mitjançant el banc de temps.

Cooxino

Adreça: Vistalegre, 15
08001 Barcelona

Contacte:
casasoli@pangea.org

Web:
<http://casasoli.pangea.org>

Activitat

Abasteix de productes agroecològics els seus membres.

Origen i desenvolupament de l'experiència

La cooperativa es va formar l'any 2008 i es troba a la Casa de la Solidaritat, al Raval.

Composició i funcionament del grup

La cooperativa compta unes vint unitats de consum que s'organitzen de manera assembleària.



Associació Salut i Família

Adreça:

Via Laietana, 40, 3r-2B
08003 Barcelona

Contacte: Josefina Altés
(jaltés@saludyfamilia.es)
Telèfons: 932 682 453 /
933 197 688

Web:

www.saludyfamilia.es

Activitat

L'Associació Salut i Família impulsa i coordina els bancs de temps a la ciutat de Barcelona així com en altres ciutats de l'Estat espanyol. També participa en coordinacions d'aquesta experiències en l'àmbit europeu.

Origen i desenvolupament de l'experiència

L'associació comença a treballar en relació amb els bancs de temps a partir d'un projecte europeu que lidera en el bienni 1997-1999. L'Associació Salut i Família des del 1999 col·labora estretament amb l'Ajuntament de Barcelona i el teixit social dels barris per tal d'impulsar-los a tots els districtes de la ciutat. Mitjançant un conveni de col·laboració anual amb l'Ajuntament de Barcelona, s'ofereix a les entitats cíviques informació i assessorament sobre el projecte, formació inicial a les persones voluntàries, formació permanent a les secretaries i una jornada anual d'intercanvi d'experiències a escala local, nacional i internacional. L'Associació Salut i Família coordina les reunions trimestrals dels bancs de temps de Barcelona, dinamitza i dona suport a les

secretaries; fa difusió del projecte a diferents mitjans de comunicació i participa en trobades internacionals.

Composició i funcionament del grup

El treball de l'associació es divideix en quatre àrees: maternitat en risc, conciliació de la vida laboral i la familiar (amb el projecte de bancs de temps), migració, i suport a dones i famílies. En relació amb els bancs de temps hi ha una coordinadora que és l'encarregada de les tasques de dinamització i lideratge dels bancs de temps.

Tota Cuca Viu

Adreça: Mestres Casals
i Martorell, 18
08003 Barcelona

Contacte:

totacucaviu@mesvilaweb.com

Activitat

La cooperativa obre una tarda a la setmana en la qual els socis i sòcies es troben per recollir la comanda i el producte en estoc. La cooperativa Tota Cuca Viu organitza algunes activitats de sensibilització com la visita als seus proveïdors, entre d'altres.

Origen i desenvolupament de l'experiència

La cooperativa es va crear l'any 2001 i va ser la primera cooperativa de consum al districte de Ciutat Vella. Originàriament estava vinculada a la cooperativa Germinal.

Composició

i funcionament del grup

Tota Cuca Viu s'organitza a partir del treball voluntari dels seus membres a través de comissions de treball que permeten garantir el funcionament de la cooperativa. Tota Cuca Viu forma part de la Coordinadora de Cooperatives de Consumidors Responsables de Productes Ecològics Ecoconsum.

Xarxa de Consum Solidari de Ciutat Vella

Adreça:

Pl. Sant Agustí Vell, 15
08002 Barcelona

Horari: de dilluns a divendres de 10.00 a 14.00 i de 17.30 a 20.30

Contacte:

ciutatvella@xarxaconsum.org; grupsdeconsum@xarxaconsum.org

Web:

www.xarxaconsum.net

Activitat

La Xarxa de Consum Solidari és una associació de comerç just amb diverses àrees de treball (cooperació al desenvolupament, sensibilització, importació i comercialització de productes, socis, botiga), entre les quals destaca l'àrea de cooperatives i grups de consum. Aquesta àrea s'en-

carrega de facilitar el consum setmanal de productes agroecològics als seus socis i sòcies. Per fer-ho disposa d'un equip de persones contractades. Per la seva banda, els socis s'organitzen en diferents comissions (productes de confiança, organització dels socis, assemblea general) que agrupen membres de tots els grups de consum de l'organització.

Origen i desenvolupament de l'experiència

La Xarxa de Consum Solidari es va crear l'any 1996, però el seu primer grup de consum de productes agroecològics no es va constituir fins a l'any 2004. Aquest grup de consum es va muntar a la mateixa botiga de l'organització a Ciutat Vella. A partir d'aquí la Xarxa de Consum Solidari ha ampliat el nombre de grups de consum i avui dia compta sis grups de consum en aliança amb

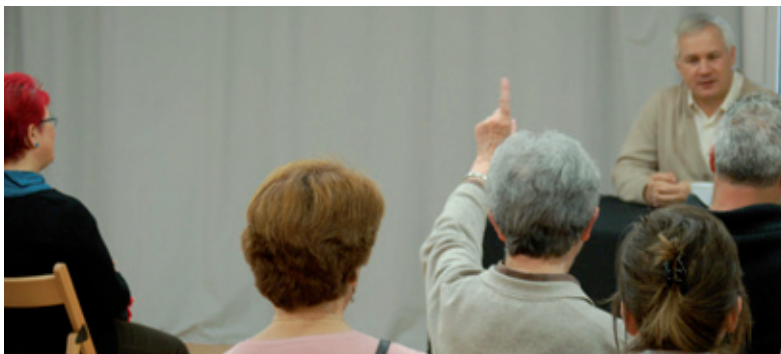
associacions, entitats i botigues locals a Barcelona (Ciutat Vella, Eixample Esquerre, Gràcia, Sant Antoni, Hostafrancs-Sants) i a l'Hospitalet de Llobregat. La Xarxa de Consum Solidari forma part de la Coordinadora de Cooperatives de Consumidors Responsables de Productes Ecològics Ecoconsum.

Composició

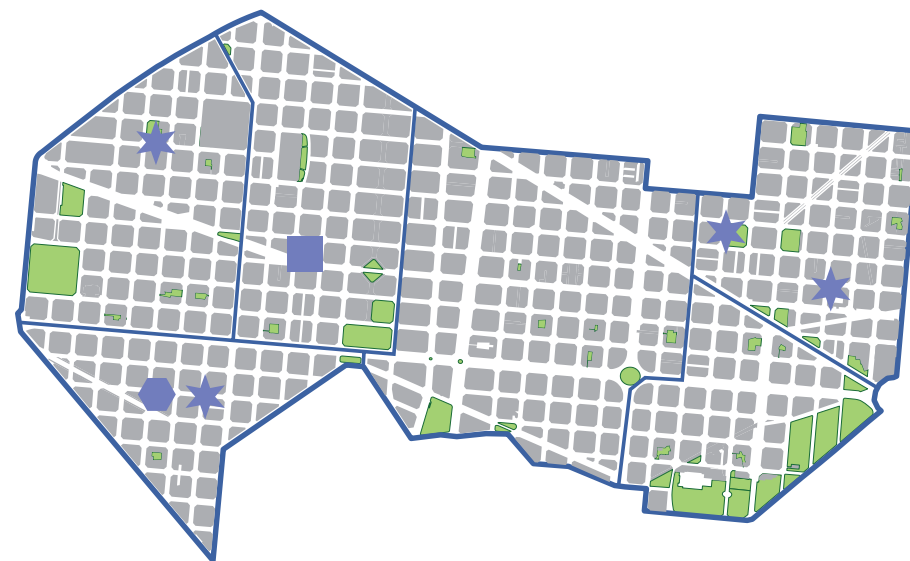
i funcionament del grup

El grup de la Xarxa de Consum Solidari de Ciutat Vella té unes cinquanta unitats de consum. Els seus socis s'organitzen a partir d'una assemblea que se celebra periòdicament, a la vegada que participen en diferents comissions de treball com la Comissió de Productes de Confiança. Els socis i sòcies també fan sortides per conèixer els proveïdors del grup.

EIXAMPLE



Accions comunitàries d'intercanvi solidari	Tipologia	Barri
Banc Solidari d'Intercanvi de Feines i Serveis de l'Eixample	Bancs solidaris i bancs de temps	Antiga Esquerra de l'Eixample
Xarxa de Consum Solidari de l'Eixample	Cooperatives de consum agroecològic	Nova Esquerra de l'Eixample
El Guaret	Cooperatives de consum agroecològic	Sagrada Família
I un rave!	Cooperatives de consum agroecològic	Sagrada Família
Xarxa Comunitària de Sant Antoni	Xarxes d'intercanvi de béns	Sant Antoni
Xarxa de Consum Solidari de Sant Antoni	Cooperatives de consum agroecològic	Sant Antoni



- Bancs de temps i bancs solidaris
- ▲ Xarxes d'intercanvi de coneixements
- ⬡ Xarxes d'intercanvi de béns
- ★ Cooperatives de consum agroecològic
- Altres

Banc Solidari d'Intercanvi de Feines i Serveis de l'Eixample

Adreça:

Av. Roma, 139, bxs.
08011 Barcelona (Associació de Veïns i Veïnes de l'Esquerra de l'Eixample)

Horari: de dilluns a divendres de 9.00 - 11.00 i de 17.00 a 21.00

Contacte: Cosme Saló
(avvee@suport.org)

Entitat impulsora:

Associació de Veïns i Veïnes de l'Esquerra de l'Eixample

Telèfon: 934 532 879

Web: www.avvee.voluntariat.org/vocalies/intercanvi_i_serveis.html

Activitat

Es tracta d'un banc solidari en el qual s'intercanvien serveis i on la unitat de canvi és l'hora. És la primera experiència d'aquest tipus que es desenvolupa a la ciutat de Barcelona.

Origen i desenvolupament de l'experiència

El Banc Solidari d'Intercanvi de Feines i Serveis comença a funcionar l'any 1990. Al final del 1989 la Federació d'Associacions de Veïns i Veïnes de Barcelona (FAVB) convoca un concurs de projectes socials per a ser finançats, on resulta seleccionat el projecte d'intercanvi que proposa l'Associació de Veïns i Veïnes de l'Esquerra de l'Eixample. És la FAVB la que finança en un primer moment aquest projecte a través d'una subvenció de l'Ajuntament. El nucli promotor d'aquesta iniciativa d'intercanvi és la junta

de l'associació de veïns. Més tard es crea un grup motor que és el que coordina i impulsa el projecte. Posteriorment el projecte s'insereix en la Vocalia d'Intercanvi de Feines i Serveis de l'Associació de Veïns i Veïnes.

Composició i funcionament del grup

El banc d'intercanvi de feines i serveis el conformen unes 300 persones molt diverses entre elles. La majoria són del barri, ja que hi ha una condició: no se surt del barri per fer serveis. No cal ser

soci de l'associació de veïns per formar part del banc d'intercanvi solidari. El grup motor està format per sis o set persones i es reuneix el primer dijous de cada mes, tot i que és obert a qualsevol persona que participi en el banc. No hi ha cap altre espai específic del banc solidari, la resta d'activitat es fa en el marc de l'Associació de Veïns i Veïnes. Així doncs, la intervenció al barri, així com la relació amb les entitats i l'Administració es desenvolupa a través de la junta de l'associació.



Xarxa de Consum Solidari de l'Eixample Esquerre

Adreça:

Rosselló, 42, bxs.
08029 Barcelona
(botiga Racó de la Natura)

Horari: de dilluns a divendres de 9.00 a 14.30 i de 17.00 a 21.00, i dissabtes de 9.15 a 14.30

Contacte:

grupsdeconsum@xarxaconsum.org

Web:

www.xarxaconsum.net

Activitat

La comanda de fruita i verdura es recull de manera setmanal a la botiga Racó de la Natura, i els socis i sòcies s'organitzen en diferents comissions de treball que agrupen membres de tots els grups de consum de la Xarxa de Consum Solidari. El grup

de consum de la Xarxa de Consum Solidari de l'Eixample Esquerre participa en diverses activitats del barri, com la festa major.

Origen i desenvolupament de l'experiència

El grup de la Xarxa de Consum Solidari de l'Eixample Esquerre es va constituir l'any 2006. En els darrers anys el grup es troba a la botiga Racó de la Natura, on els socis i sòcies poden passar a recollir setmanalment la seva comanda.

Composició i funcionament del grup

El grup de la Xarxa de Consum Solidari de l'Eixample Esquerre compta unes trenta unitats de consum. Els seus socis s'organitzen a partir d'una assemblea general que integra tots els socis i sòcies de la Xarxa de Consum Solidari, així com en diferents comissions de treball.

El Guaret

Adreça:

Padilla, 210, bxs.
08013 Barcelona
(Espai210)

Horari:

dimecres de 17.00 a 21.00

Contacte:

espai210@gmail.com

Web:

http://elguaret.blogspot.com/

Activitat

La cooperativa estableix contacte amb proveïdors ecològics, prioritàriament catalans, a qui compra setmanalment fruita, verdura, ous, carn, etc. El grup es troba un cop per setmana i obre una tarda amb l'objectiu de preparar i recollir les cistelles de producte fresc. A més, porta a terme altres activitats al barri, de manera que s'implica en el teixit associatiu veïnal.

Origen i desenvolupament de l'experiència

La cooperativa El Guaret va néixer l'any 2008 al barri de la Sagrada Família a partir de les motivacions, interessos i reflexions d'un grup de persones del barri entorn el consum responsable. La cooperativa va disposar del suport de la Coordinadora d'Entitats.

Composició i funcionament del grup

La cooperativa compta unes vint unitats de consum que porten a terme un consum crític. Els seus membres s'organitzen a partir de comissions de treball i aposten per un sistema assembleari a l'hora de prendre decisions.

I un rave!

Adreça: ptge. Conradí, 3
08025 Barcelona

Horari: dimecres
de 19.00 a 22.00

Contacte:
iunrave@moviments.net

Web:
<http://iunrave.wordpress.com>

Activitat

La cooperativa s'obre una tarda a la setmana en la qual els seus membres, organitzats per torns rotatius, participen en l'elaboració, la repartició i el cobrament de les cistelles. La cooperativa també promou activitats de caràcter sociopolític, cultural i ambiental.

Origen i desenvolupament de l'experiència

La cooperativa I un rave! va començar a funcionar en el

marc de l'Ateneu Popular de l'Eixample (<http://ateneu.populareixample.wordpress.com>), un centre social *okupat*, en el qual hi ha altres organitzacions del barri.

Composició i funcionament del grup

La cooperativa es troba al barri de la Sagrada Família. El seu màxim òrgan de decisió és l'assemblea. Entre tots els seus membres s'assumeixen les tasques per tirar endavant el projecte, des de l'economia, la tria de productes i productors fins a les qüestions més quotidianes mitjançant l'organització en comissions de treball: paperassa, producte elaborat, producte fresc, relacions internes, relacions externes, manteniment, economia, activisme, comunicació i internet. I un rave! forma part de la Coordinadora de Cooperatives de Consumidors Responsables de Productes Ecològics Ecoconsum.

Xarxa Comunitària de Sant Antoni

Adreça:
Viladomat, 78, 4t
08015 Barcelona

Horari: reunions mensuals de coordinació l'últim dijous de mes, de 19.00 a 20.30

Contacte: Xavier Latorre

Telèfon: 934 452 292

Web: www.xarxantoni.net/Projecte%20Trocantoni

Activitat

Les activitats d'intercanvi més destacades que du a terme la xarxa són els mercats d'intercanvi, el grup de consum vinculat a la Xarxa de Consum Solidari (a l'abril del 2009 hi participen 58 unitats familiars) i Trocantoní (iniciativa d'intercanvi en línia).

Origen i desenvolupament de l'experiència

L'any 2007 es crea la comissió de consum responsable de la Xarxa Comunitària de Sant Antoni amb la voluntat d'impulsar un grup de consum responsable al barri (amb criteris socials i ecològics). Aquest grup que es crea forma part de la Xarxa de Consum Solidari. Un cop creat el grup es decideix ampliar l'activitat en la direcció de treballar per "una vida menys consumista" impulsant projectes d'intercanvi solidari. Per dur a terme aquest pas s'entra en contacte amb la Xarxa d'Intercanvi de Gràcia i la Xarxa d'Intercanvi de Coneixements de Nou Barris. L'any 2008 es fa el primer mercat d'intercanvi solidari, i a partir de llavors es du a terme cada tres mesos. Vist l'èxit del mercat es genera una llista de distribució i intercanvis solidaris en línia, la iniciativa anomena-

da Trocanti. De moment només s'intercanvien béns, però la idea és en un futur també intercanviar coneixements i serveis.

Composició i funcionament del grup

La Xarxa Comunitària de Sant Antoni s'organitza en comissions autogestionades per veïns i veïnes del barri de Sant Antoni i rodalies (Raval i Poble-sec): gent gran, cultura popular, acollida de nouvinguts, solidaritat i consum responsable. Aquesta última és la comissió més jove de la xarxa i va començar a funcionar el 2007. La comissió de consum responsable està formada per unes vuit persones que es reuneixen mensualment el primer dimecres de cada mes, i són reunions obertes a tots els socis. També hi ha altres grups de persones dedicats a temes més logístics (web, muntar mercats d'intercanvi,

acollida als socis, agafar comanda al transportista,...). Aquesta xarxa sorgeix d'un pla comunitari fallit i té dues persones alliberades a mitja jornada.

Xarxa de Consum Solidari de Sant Antoni

Adreça:

Viladomat, 78, 4t
08015 Barcelona (Xarxa Comunitària de Sant Antoni, Xarxantoni)

Horari: dimecres de 18.30 a 20.30 i dijous de 10.00 a 14.00 i de 16.00 a 20.30**Contacte:**

grupsdeconsum@xarxaconsum.org

Web:

www.xarxaconsum.net

Activitat

La comanda de fruita i verdura es recull de manera setmanal i els socis s'organitzen en diferents comissions de treball (productes de confiança; organització dels socis, assemblea general) que agrupen membres de tots els grups de consum de la Xarxa de Consum Solidari. El grup de consum de Sant Antoni participa activament en les activitats de la Xarxa Comunitària de Sant Antoni (Xarxantoni), en l'organització de xerrades, mercats i xarxes d'intercanvi solidari, entre d'altres.

Origen i desenvolupament de l'experiència

El grup de Sant Antoni es va constituir l'any 2006 a partir de la col·laboració entre la Xarxa de Consum Solidari i la Xarxa Comunitària de Sant Antoni (Xarxantoni).

Composició i funcionament del grup

El grup de la Xarxa de Consum Solidari de Sant Antoni compta unes trenta unitats de consum. Els seus socis s'organitzen a partir d'una assemblea que se celebra periòdicament, a la vegada que participen en diferents comissions de treball, com la de productes de confiança. Els socis i sòcies també fan sortides per conèixer els proveïdors del grup.



SANTS-MONTJUÏC



Accions comunitàries d'intercanvi solidari	Tipologia	Barri
Xarxa de Consum Solidari de Sants-Hostafrancs	Cooperatives de consum agroalimentari	Hostafrancs
El Carretó	Cooperatives de consum agroalimentari	Poble-sec
Germinal Poble Sec	Cooperatives de consum agroalimentari	Poble-sec
Germinal Sants	Cooperatives de consum agroalimentari	Sants
Panxacontents	Cooperatives de consum agroalimentari	Sants



- Bancs de temps i bancs solidaris
- ▲ Xarxes d'intercanvi de coneixements
- ⬡ Xarxes d'intercanvi de béns
- ★ Cooperatives de consum agroecològic
- Altres

Xarxa de Consum Solidari de Sants-Hostafrancs

Adreça: Rector Triadó, 8
08014 Barcelona
(botiga Rebost d'en Triadó)

Horari: de dimarts a
dissabte de 9.00 a 14.00
i de 18.00 a 21.00

Contacte:
*grupsdeconsum@
xarxaconsum.org*

Web:
www.xarxaconsum.net

Activitat

La comanda de fruita i verdura es recull setmanalment a la botiga Rebost d'en Triadó, i els socis s'organitzen en diferents comissions de treball que agrupen membres de tots els grups de consum de la Xarxa de Consum Solidari.

Origen i desenvolupament de l'experiència

El grup de la Xarxa de Consum Solidari de Sants-Hostafrancs es va constituir l'any 2008 a partir d'un acord amb la botiga Racó d'en Triadó.

Composició i funcionament del grup

El grup de la Xarxa de Consum Solidari de Sants-Hostafrancs compta unes deu unitats de consum. Els seus socis s'organitzen a partir d'una assemblea general que integra tots els socis i sòcies de la Xarxa de Consum Solidari, així com en diferents comissions de treball.

El Carretó

Adreça:
Font Honrada, 32-34
08004 Barcelona
(Ateneu Rebel)

Horari: dilluns de 19.00
a 21.30

Contacte:
info@elcarreto.org

Web:
http://www.elcarreto.org/

Activitat

L'activitat central consisteix a abastir setmanalment de productes agroecològics els membres del grup. A la cooperativa es pot consumir des de fruita i verdura fresca, fins a pa, ous, làctics i altres productes en estoc com cereals, llegums, sucs, melmelades, sucre, cafè, etc. A més, la cooperativa participa activament en l'organització d'activitats de sensibilització al barri, així com en la fira d'entitats, la

fiesta major i la festa major alternativa Sec a Sac.

Origen i desenvolupament de l'experiència

La cooperativa va començar a funcionar l'any 2007 i va ser promoguda per un grup de persones que venien d'altres cooperatives i grups de consum de la ciutat de Barcelona. El Carretó va ser la primera cooperativa de consum agroecològic al barri del Poble-sec.

Composició i funcionament del grup

La cooperativa compta unes cinquanta unitats de consum que s'organitzen de manera voluntària a partir d'una assemblea que se celebra cada dos mesos. Els socis i sòcies s'encarreguen de gestionar el funcionament del grup, des del repartiment setmanal de la verdura i la fruita fins a la neteja, la gestió de comandes, etc.

Germinal Poble Sec

Adreça: Radas, 27
08004 Barcelona (local de "Las mujeres cuentan")

Horari: dimecres de 20.00 a 21.30

Contacte:
germinalpoblesec@gmail.com

Web:
http://www.coopgerminal.org

Activitat

La cooperativa Germinal Poble Sec té com a activitat central el consum setmanal de productes ecològics servits per un pagès local. A més, els seus components s'organitzen de manera voluntària en comissions de treball. Germinal Poble Sec participa en algunes activitats veïnals com l'organització de la festa major alternativa Sec a Sac.

Origen i desenvolupament de l'experiència

Germinal Poble Sec es va constituir l'any 2008 a partir d'un grup de socis de Germinal Sarrià que vivien al barri del Poble-sec.

Composició i funcionament del grup

Germinal Poble Sec compta una trentena d'unitats de consum que organitzen el seu treball a partir del voluntariat, en diverses comissions de treball. Pel que fa a l'organització, tots els grups de Germinal es coordinen en una assemblea anual que integra els socis i sòcies de tots els seus grups. Germinal forma part de la Coordinadora de Cooperatives de Consumidors Responsables de Productes Ecobiològics Ecoconsum.

Germinal Sants

Adreça:
Rossend Arús, 74
08014 Barcelona (Espai Obert)

Horari: dimecres i dijous de 20.00 a 22.00

Contacte:
germinal@pangea.org

Web:
http://www.coopgerminal.org

Activitat

La cooperativa Germinal Sants disposa d'una àmplia varietat de productes en estoc: fruita i verdura, pa i rebosteria, cereals, llegums i pasta de tot tipus, productes làctics (llet, formatge, iogurts...), vi, cava, cervesa, productes envasats (melmelades, patés, olives, sucs..., productes del comerç just (cafè, cacau,...), cosmètica, productes de neteja i pape-

ria. La cooperativa obre setmanalment perquè els socis puguin anar a recollir la seva comanda. A més, s'organitzen activitats mensuals de sensibilització com cinefòrums amb sopar.

Origen i desenvolupament de l'experiència

Germinal, al barri de Sants, va ser la primera cooperativa de consum agroecològic constituïda a la ciutat de Barcelona, l'any 1993. Amb el pas del temps s'han consolidat cinc centres d'activitat, quatre d'ells a Barcelona (Sants, Sarrià, Farró-Gràcia, Poble-sec) i un a Rubí.

Composició i funcionament del grup

Germinal Sants compta vuitanta unitats de consum i està constituïda formalment com una cooperativa. El seu model organitzatiu implica que els socis i sòcies participen de manera voluntària

i activa en les comissions de treball, les activitats i les reunions que es fan periòdicament, així com assisteixen a l'assemblea general que se celebra dos cops l'any. En concret, a Germinal Sants funcionen cinc comissions de treball: compres i control de qualitat, infraestructures, administració, relacions internes i relacions externes. Aquestes comissions es coordinen a través d'una comissió permanent. Pel que fa a l'organització, tots els grups de Germinal es coordinen en una assemblea anual que integra els socis i sòcies de tots els seus grups. Germinal forma part de la Coordinadora de Cooperatives de Consumidors Responsables de Productes Ecobiològics Ecoconsum.



Panxacontents

Adreça: Violant d'Hongria,
71, 1r

08028 Barcelona

Horari: dijous a la tarda

Contacte:

consumcritic@moviments.net

Activitat

La cooperativa abasteix els seus socis i sòcies de productes agroecològics a partir d'una cistella setmanal tancada de verdura, i hi ha l'opció de comanda de fruita, pa, làctics i carn, així com llegums, conserves, vins i suc en estoc. La cooperativa es troba a l'Espai Obert, un ateneu popular al barri de Sants que organitza diverses activitats socials al barri.

Origen i desenvolupament de l'experiència

La cooperativa es va crear l'any 2006 en el si de l'Espai Obert i els seus membres funcionen de manera assembleària.

Composició i funcionament del grup

El grup està integrat per trenta unitats de consum que porten a terme la compra setmanal de producte fresc i s'organitzen en comissions de treball.

LES CORTS



Accions comunitàries d'intercanvi solidari

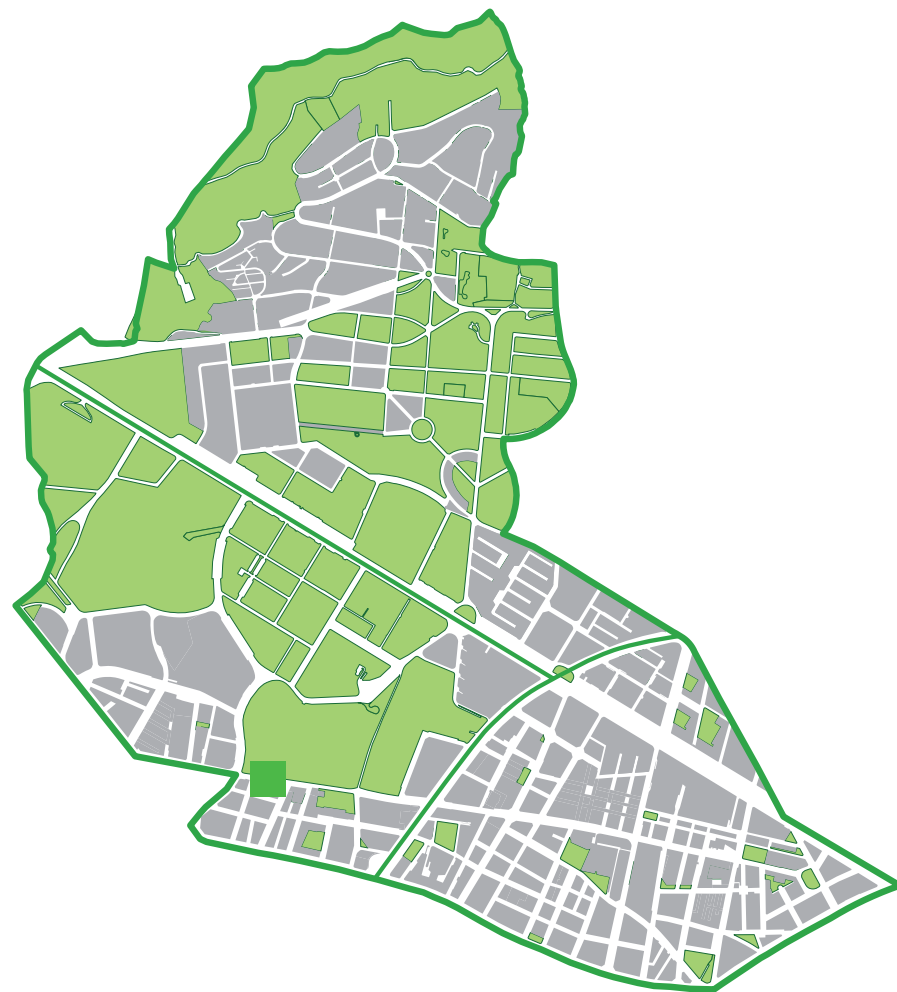
Tipologia

Barri

Banc Solidari de Serveis
Gratuits de les Corts

Bancs solidaris
i bancs de temps

Maternitat i Sant
Ramon



- Bancs de temps i bancs solidaris
- ▲ Xarxes d'intercanvi de coneixements
- ⬡ Xarxes d'intercanvi de béns
- ★ Cooperatives de consum agroecològic
- Altres

Banc Solidari de Serveis Gratuïts de les Corts

Adreça:

Riera Blanca, 1-3
08028 Barcelona (Centre Cultural Riera Blanca)

Horari: de dilluns a dijous de 10.30 a 13.30 i de 18.00 a 20.00.

Contacte: Laura Sabater (bancsolidari@terra.es)

Entitat impulsora:

Associació de Veïns i Veïnes de la Zona Oest de les Corts

Telèfon: 934 480 238

Web: www.bancsolidari.org/web/localitzacio.asp

Activitat

La lògica del banc solidari és la de l'intercanvi. Les persones voluntàries ofereixen serveis i també en reben a canvi. Malgrat tot, en

aquesta experiència es té en compte el fet que hi ha algunes persones que només poden rebre –per les condicions de salut, sobretot– a les quals també se'ls presta serveis.

Origen i desenvolupament de l'experiència

El projecte neix l'any 1997 gràcies a l'impuls de l'Associació de Veïns i Veïnes de la Zona Oest del districte de les Corts i el suport dels Serveis Socials del Districte. Dos anys més tard es constitueix com a entitat.

Composició i funcionament del grup

El banc solidari està format per un grup motor d'unes set persones i en l'experiència participen unes 250 persones voluntàries (a l'abril del 2009). La majoria de voluntaris són dones d'uns cinquanta anys del barri de les Corts. El grup motor es reu-

neix cada dimarts a la tarda. Aquestes persones són les que s'encarreguen de portar les fitxes al dia, organitzar-se per atendre les trucades, plantejar iniciatives en l'àmbit del barri, preparar reunions... Dos o tres cops a l'any es fan trobades de voluntaris i un cop l'any se celebra l'assemblea, on participen unes

trenta o quaranta persones. Els i les voluntàries participen també en projectes del barri com "Bon veïnatge" i "Anem per feina", i es té bona relació amb els Serveis Socials. El banc solidari participa activament en el Pla Comunitari del barri.



SARRIÀ - SANT GERVASI



Accions comunitàries d'intercanvi solidari	Tipologia	Barri
Germinal Farró	Cooperatives de consum agroecològic	Putget i Farró
Banc de Temps de Sarrià - Sant Gervasi	Bancs solidaris i bancs de temps	Sarrià
Germinal Sarrià	Cooperatives de consum agroecològic	Sarrià



- Bancs de temps i bancs solidaris
- ▲ Xarxes d'intercanvi de coneixements
- ◆ Xarxes d'intercanvi de béns
- ★ Cooperatives de consum agroecològic
- Altres

Germinal Farró

Adreça:

Sant Hermenegild, 18,
botiga 2
08006 Barcelona

Horari:

dimecres de 19.00 a
22.00

Contacte:

germinal@pangea.org

Web:

<http://www.coopgerminal.org/>

Activitat

Germinal Farró obre un cop per setmana a la tarda per recollir les comandes setmanals. A la cooperativa es pot comprar fruita, verdura, làctics, pa, cereals, carn de vedella, pollastre, conserves, vi, productes de neteja i d'higiene, entre d'altres.

Origen i desenvolupament de l'experiència

Germinal Farró, al barri de Gràcia, es va constituir l'any 2005 a partir d'un grup de socis de Germinal. Forma part de Cooperatives amb Gràcia, un grup de treball format per les diferents cooperatives de Gràcia i rodalies per tal de muntar activitats per conèixer millor les propostes agroecològiques del barri (cooperatives, hort comunitari) i plantejar vies per difondre l'agroecologia i el consum crític al barri.

Composició i funcionament del grup

Germinal Farró compta cinquanta unitats de consum. Els seus socis s'organitzen a partir del treball voluntari en diferents comissions de treball, que tenen un coordinador. En l'àmbit organitzatiu, tots els grups de Germinal es coordinen en una assemblea anual que integra els socis i

sòcies de tots els seus grups. Germinal forma part de la Coordinadora de Cooperatives de Consumidors Responsables de Productes Ecobiològics Ecoconsum.



Banc de Temps de Sarrià - Sant Gervasi

Adreça:

Jaume Piquet, 23
08017 Barcelona (Casa Orlandai)

Horari: dimarts de 10.30 a 12.30 i de 17.30 a 19.30, i dijous d'11.00 a 13.00 i de 17.30 a 18.30

Contacte: Carme López i Héctor Martínez (*bancdel temps@casaorlandai.cat*)

Entitat impulsora:

Associació Cultural Casa Orlandai

Telèfon: 932 524 262

Activitat

Es tracta d'un banc de temps tradicional en el qual s'intercanvien serveis i on la unitat de canvi és l'hora. Es duen a terme algunes trobades i activitats lúdiques a part de l'activitat quotidiana d'intercanvi.

Origen i desenvolupament experiència

Aquest projecte comença a funcionar durant la primavera del 2009, amb la signatura d'un acord de col·laboració entre l'associació cultural Casa Orlandai i l'Ajuntament de Barcelona. Per tant, parlem d'una iniciativa de nova creació.

Composició i funcionament del grup

Aquesta iniciativa funciona com la resta de bancs de temps coordinats per l'Associació Salut i Família. El Banc de Temps de Sarrià - Sant Gervasi està format (al setembre del 2009) per vint socis i sòcies. En un primer moment s'estableix una secretària que rep una formació inicial per començar a treballar. Cada tres mesos es participa de les reunions que s'organitzen entre les secretaries dels bancs de temps de Barcelona.

Germinal Sarrià

Adreça:

c/ Pedró de la Creu, 28,
bxs. 08034 Barcelona

Horari: dijous de 19.00 a 22.00

Contacte: germinalsarria@gmail.com; germinal@pangea.org

Web: <http://www.coopgerminal.org>

Activitat

La cooperativa de Germinal a Sarrià obre un cop a la setmana a la tarda perquè els seus socis puguin anar a recollir la comanda de fruita i verdura. A la cooperativa es pot trobar diversos productes en estoc que permeten completar la comanda setmanal d'aliments frescos. La cooperativa també organitza activitats de sensibilització

sobre temes d'agroecologia i consum crític, i col·labora en activitats veïnals.

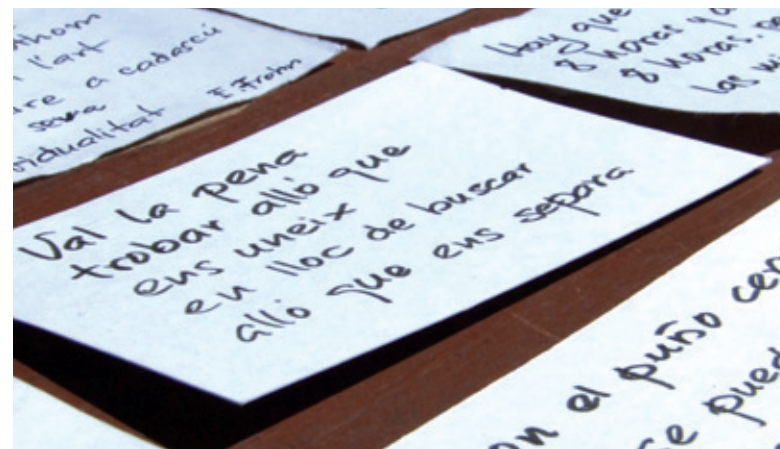
Origen i desenvolupament de l'experiència

La cooperativa Germinal Sarrià va sorgir l'any 2003 a partir d'un grup de socis de la cooperativa de Germinal Sants.

Composició i funcionament del grup

Germinal Sarrià compta vint-i-sis unitats de consum i basa el seu treball en la

col·laboració voluntària dels seus membres tant en el repartiment de fruita i verdura setmanal a les cistelles com en altres tasques de gestió, administració i neteja del local, entre d'altres. A escala organitzativa, tots els grups de Germinal es coordinen en una assemblea anual que integra els socis i sòcies de tots els seus grups. Germinal forma part de la Coordinadora de Cooperatives de Consumidors Responsables de Productes Ecobiològics - Ecoconsum.



GRÀCIA

Accions comunitàries d'intercanvi solidari	Tipologia	Barri
Les Trementinares	Cooperatives de consum agroecològic	El Coll
Banc de Temps de Gràcia	Bancs solidaris i bancs de temps	Vila de Gràcia
Xarxa d'Intercanvi de Gràcia	Cooperatives de consum agroecològic	Vila de Gràcia
Ca la Torna - El Pinyol Vermell	Cooperatives de consum agroecològic	Vila de Gràcia
El Rusc	Cooperatives de consum agroecològic	Vila de Gràcia
L'Aixada	Cooperatives de consum agroecològic	Vila de Gràcia
La Tòfona	Cooperatives de consum agroecològic	Vila de Gràcia
Les Verduretes	Cooperatives de consum agroecològic	Vila de Gràcia
Xarxa de Consum Solidari de Gràcia	Cooperatives de consum agroecològic	Vila de Gràcia
Associació de Comunitats Autofinançades	Altres	Vila de Gràcia



- Bancs de temps i bancs solidaris
- ▲ Xarxes d'intercanvi de coneixements
- ⬡ Xarxes d'intercanvi de béns
- ★ Cooperatives de consum agroecològic
- Altres

Les Trementinaires

Adreça: l'Aldea, 8
08023 Barcelona

Horari: últim dimecres
de cada mes

Contacte: *altavallcarca@
gmail.com*

Web: *http://sites.google.
com/site/lestrementinaires*

Activitat

La cooperativa obre un cop per setmana per garantir el subministrament de producte fresc als seus socis i sòcies, a la vegada que puntualment organitza xerrades i activitats de sensibilització.

Origen i desenvolupament de l'experiència

La cooperativa Les Trementinaires es va crear l'any 2008 a Vallcarca. Forma part de Cooperatives amb Gràcia, un grup de treball format per les diferents cooperatives de

Gràcia i rodalies per tal de muntar activitats per conèixer millor les propostes agroecològiques del barri (cooperatives, hort comunitari) i plantejar vies per difondre l'agroecologia i el consum crític al barri.

Composició i funcionament del grup

La cooperativa la formen unes 25 unitats de consum, les quals s'organitzen en diferents comissions de treball: econòmica, compres, benvinguda, logística, informàtica, externes. Cada últim dimecres de mes es reuneixen en assemblea al Centre Cívic del Coll, al costat del seu local.

Banc de Temps de Gràcia

Adreça: pl. Nord, 7-10
08024 Barcelona
(Lluïsos de Gràcia)

Horari: dilluns i dijous
d'11.00 a 13.00
i dimecres de 18.00
a 20.00

Contacte:
Azucena Pasamar
(*bancdeltempsgracia@
lluisosdegracia.cat*)

Entitat impulsora:
Associació Lluïsos
de Gràcia

Telèfon: 932 18 33 72

Web:
www.lluisosdegracia.cat

Activitat

Es tracta d'un banc de temps tradicional en el qual s'intercanvien serveis i on la unitat de canvi és l'hora. Cada mes desenvolupa una activitat a la seu de Lluïsos de Gràcia

relacionada amb els serveis que s'ofereixen al banc de temps.

Origen i desenvolupament de l'experiència

El Banc de Temps de Gràcia s'inicia l'any 2004 amb seu a l'Orfeó Gracienc. L'any 2008 la gestió passa a Lluïsos de Gràcia, i la secretaria del banc de temps s'estableix a la seu de l'entitat. Hi ha un acord de col·laboració entre Lluïsos de Gràcia i l'Ajuntament de Barcelona. Es tracta del banc de temps més gran i amb més dinamisme de l'Estat espanyol.

Composició i funcionament del grup

El març del 2009 el Banc de Temps de Gràcia està format per 329 socis i sòcies, molt diversos entre si. La majoria d'ells són del barri però també d'altres llocs, ja que és un banc de temps amb una diversitat gran d'ofertes

de serveis. La secretaria està impulsada bàsicament per una persona que rep ajuda puntual però amb el suport d'altres socis i sòcies. Cada tres mesos la secretaria del banc de temps participa en la reunió que es duu a terme entre secretaries de la ciutat coordinades per l'Associació Salut i Família. La relació amb el Districte es canalitza a través de Lluïsos de Gràcia, i amb la Direcció d'Acció Social de l'Ajuntament a través de l'Associació Salut i Família.

Xarxa d'Intercanvi de Gràcia

Adreça: Verntallat, 26
08012 Barcelona
(Ateneu Rosa de Foc)
Contacte: Francesc Rota
(xaingra@gracianet.org)
Web: <http://intercanvis.net/xaingra>

Activitat

La principal activitat que es desenvolupa des de la xarxa és el mercat d'intercanvi de béns que se celebra un cop per trimestre a la plaça de la Virreina coincidint amb el canvi d'estació. A part d'això, s'ha consolidat un espai virtual permanent d'intercanvi de béns. En l'actualitat també està en fase de consolidació una xarxa d'intercanvi de coneixements.

Origen i desenvolupament de l'experiència

Durant el 2002 va néixer l'Ateneu Rosa de Foc a la vila de Gràcia. L'any següent van començar a funcionar els mercats d'intercanvi de béns i es va constituir la Xarxa d'Intercanvis de Gràcia. A partir de l'èxit d'aquests mercats es va crear una llista de correu per fer intercanvi

solidari a través d'Internet. La majoria d'intercanvis que s'han fet fins ara són de béns, tot i que també de manera puntual s'han intercanviat coneixements i serveis. A partir del 2008 s'està potenciant la Xarxa d'Intercanvi de Coneixements de Gràcia: la gent diu que pot oferir i llavors es formen grups.



Composició

i funcionament del grup

L'Ateneu Rosa de Foc pot definir-se com a espai d'acció i pensament crític que té per objectiu posar en pràctica un discurs social de crítica al sistema capitalista. De l'Ateneu sorgeix la Xarxa d'Intercanvi de Gràcia i la cooperativa de consum agroecològic La Grevà. La coordinació de Xarxa d'Intercanvi de Gràcia, formada per una dotzena de persones, es reuneix un cop al mes. A part d'aquestes reunions, cal dir que hi ha més de mil persones apuntades a la llista d'intercanvi solidari a través d'Internet, i que als mercats participen centenars de persones. Membres de Xarxa d'Intercanvi en Gràcia participen també de la coordinació de l'Ateneu. Xarxa d'Intercanvi de Gràcia és part de l'Ateneu i l'Ateneu desenvolupa diverses activitats i es coordina amb altres entitats del barri.

Ca La Torna - El Pinyol Vermell

Adreça: Sant Pere Màrtir, 37 bxs.
08012 Barcelona
(Ateneu La Torna)
Horari: dijous a la tarda
Contacte:
info@ateneulatorna.cat
Web:
http://www.ateneulatorna.cat

Activitat

La cooperativa té com a activitat principal subministrar productes agroecològics als seus membres a través de la compra directa (una cistella tancada de fruita i verdura de temporada) a un pagès local. Ca La Torna - El Pinyol Vermell fa dues trobades l'any, una d'interna i l'altra oberta al barri, a la vegada que organitza sortides per conèixer els seus proveïdors, fa xerrades i elabora materials d'informació.

Origen i desenvolupament de l'experiència

La cooperativa es va constituir l'any 2008 en el marc de l'Ateneu Independentista La Torna. Forma part de Cooperatives amb Gràcia, un grup de treball format per les diferents cooperatives de Gràcia i rodalies, per tal de muntar activitats per conèixer millor les propostes agroecològiques del barri (cooperatives, hort comunitari) i plantejar vies per difondre l'agroecologia i el consum crític al barri.

Composició i funcionament del grup

Unes 25 unitats de consum formen part de la cooperativa, que s'organitzen de manera assembleària.

El Rusc

Adreça:
Massens, 58
08024 Barcelona
Contacte:
xlanovacoope@gmail.com
Web:
http://gracianet.cat/elrusc

Activitat

L'activitat principal del grup consisteix a proveir d'una cistella setmanal tancada amb productes agroecològics als membres de la cooperativa. Al local també es pot trobar producte en estoc. La cooperativa El Rusc organitza monogràfics de xerrades sobre productes de consum com carn, sabó, etc.

Origen i desenvolupament de l'experiència

La cooperativa va començar a funcionar l'any 2009 al barri de Gràcia. Forma part

de Cooperatives amb Gràcia, un grup de treball format per les diferents cooperatives de Gràcia i rodalies, per tal de muntar activitats per conèixer millor les propostes agroecològiques del barri (cooperatives, hort comunitari) i plantejar vies per difondre l'agroecologia i el consum crític al barri.

Composició i funcionament del grup

La cooperativa compta trenta-tres unitats de consum.

L'Aixada

Adreça: Argentona, 11
08024 Barcelona

Horari: dimecres a la tarda

Web: www.aixada.org

Activitat

L'activitat central de la cooperativa consisteix a proveir de fruita i verdura fresca els socis i sòcies, els quals recullen la comanda un cop per setmana a la tarda i fan la



comanda de la setmana següent. A més, la cooperativa organitza xerrades, cursos i videofòrums de diferents temes vinculats especialment al consum crític i responsable, la salut en sentit ampli, l'agroecologia, etc., participa en activitats al barri i en campanyes organitzades per altres entitats com la Plataforma Transgènics Fora, contra l'ordenança cívica de Barcelona, i a favor del procés de pau a Euskal Herria, entre d'altres.

Origen i desenvolupament de l'experiència

La cooperativa l'Aixada va néixer a partir de diverses persones que es trobaven a la llista d'espera d'una altra cooperativa de consum de Gràcia, La Gleva. Aquesta cooperativa no podia absorbir nous membres i per això se'ls va animar perquè organitzessin una nova cooperativa de consum al barri a

partir del seu assessorament i suport econòmic inicial. I així ho van fer. La cooperativa l'Aixada es va constituir formalment el desembre del 2004. Forma part de Cooperatives amb Gràcia, un grup de treball format per les diferents cooperatives de Gràcia i rodalies, per tal de muntar activitats per conèixer millor les propostes agroecològiques del barri (cooperatives, hort comunitari) i plantejar vies per difondre l'agroecologia i el consum crític al barri.

Composició i funcionament del grup

L'Aixada està integrada per quaranta unitats de consum que s'organitzen de manera autogestionària. El màxim òrgan de govern és l'assemblea, que es reuneix periòdicament. Els socis i sòcies s'organitzen en comissions de treball, com la de consum, econòmicolegal, la logística o la informàtica.

La Tòfona

Adreça:

Verntallat, 26, bxs.
08012 Barcelona
(Ateneu Rosa de Foc)

Horari: dimecres
de 18.30 a 22.00

Contacte:

coopellista@gmail.com

Activitat

La cooperativa té com un dels seus objectius principals abastir els socis de productes agroecològics, a la vegada que difon els principis del consum crític, ecològic i solidari. Des de l'Ateneu s'organitzen mercats i xarxes d'intercanvi solidari, xerrades, debats i accions de carrer al barri.

Origen i desenvolupament de l'experiència

La cooperativa La Tòfona es va crear l'any 2002 i forma

part de l'Ateneu Rosa de Foc al barri de Gràcia. El grup ha incorporat l'experiència de la cooperativa La Gleva. Forma part de Cooperatives amb Gràcia, un grup de treball format per les diferents cooperatives de Gràcia i rodalies, per tal de muntar activitats per conèixer millor les propostes agroecològiques del barri (cooperatives, hort comunitari) i plantejar vies per difondre l'agroecologia i el consum crític al barri.

Composició i funcionament del grup

La cooperativa compta unes quaranta-cinc unitats de consum que s'organitzen a partir d'un treball autogestionat i assembleari en el marc de l'Ateneu Rosa de Foc. Els seus membres s'organitzen en quatre comissions de treball: compres, econòmica, relacions externes i logística.

Les Verduretes

Adreça: Verdi, 28 bxs.
08012 Barcelona
(La Quimera)

Horari: dijous a la tarda

Contacte: *verduretes@laquimera.org*

Web: *http://verduretes.laquimera.org*

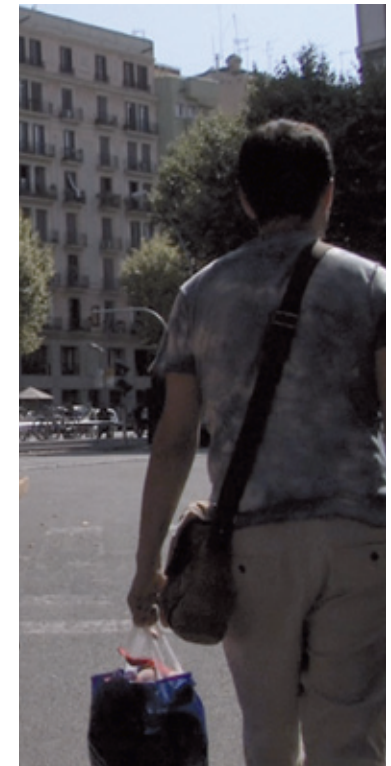
Activitat

La cooperativa subministra setmanalment una cistella de productes de temporada als seus membres. A més, organitza projeccions de documentals i sopars populars un cop al mes.

Origen i desenvolupament de l'experiència

La cooperativa es va formar l'any 2006 i es troba ubicada al local del centre La Quimera. Forma part de Cooperatives amb Gràcia, un grup de treball format per les dife-

rents cooperatives de Gràcia i rodalies, per tal de muntar activitats per conèixer millor les propostes agroecològiques del barri (cooperatives, hort comunitari) i plantejar vies per difondre l'agroecologia i el consum crític al barri.



Composició i funcionament del grup

Unes setze unitats de consum conformen la cooperativa. Els seus membres s'organitzen en una assemblea en la qual es reparteixen les tasques de tresoreria, comunicació amb el productor, torns per a les cistelles, etc.

Xarxa de Consum Solidari - Gràcia

Adreça: pl. Sol, 19-20
08012 Barcelona
(Infoespai)

Horari: dimecres de 17.00 a 21.00 i dijous de 11.00h a 14.00h i de 17.00h a 21.00

Contacte: *grupsdeconsum@xarxaconsum.org*

Web:
www.xarxaconsum.net

Activitat

La comanda de fruita i verdura es recull setmanalment i els socis s'organitzen en diferents comissions de treball que agrupen membres de tots els grups de consum de la Xarxa de Consum Solidari. El grup de consum de Gràcia es troba situat al local de l'Infoespai.

Origen i desenvolupament de l'experiència

El grup de Gràcia de la Xarxa de Consum Solidari es va constituir l'any 2006 a partir d'un acord de col·laboració entre la Xarxa de Consum Solidari i l'Infoespai. Forma part de Cooperatives amb Gràcia, un grup de treball format per les diferents cooperatives de Gràcia i rodalies, per tal de muntar activitats per conèixer millor les propostes agroecològiques del barri (cooperatives, hort comu-

nitari) i plantejar vies per difondre l'agroecologia i el consum crític al barri.

Composició i funcionament del grup

El grup de la Xarxa de Consum Solidari a Gràcia compta unes trenta unitats de consum. Els seus socis s'organitzen a partir d'una assemblea general que integra tots els socis i sòcies de la Xarxa de Consum Solidari, així com en diferents comissions de treball.



Associació de Comunitats Autofinançades

Adreça: Sant Agustí,
3-5 1r D

08012 Barcelona

Contacte:

Jean Claude Rodríguez
(jeanclaude@comunidadescafe.org; info@comunidadescafe.org)

Web:

www.comunidadescafe.org

Activitat

Les comunitats autofinançades (CAF) són organitzacions comunitàries en les quals els socis són al mateix temps prestataris i sol·licitants de petits crèdits. Els socis, generalment entre deu i quaranta persones, aporten petites quantitats de diners que els permet convertir-se en propietaris de la comunitat autofinançada. Amb el

fons creat s'ofereixen petits crèdits als socis (d'una mitjana de 350 euros) que serveixen per cobrir despeses imprevistes o la compra de béns de consum. Aquestes experiències neixen a Sud-amèrica i actualment es pot parlar de l'existència de 500 comunitats autofinançades en tot el món. A la ciutat de Barcelona hi ha mitja dotzena d'experiències d'aquest tipus: Ayni, Hondurcat, Minka, CAF E-TAL, la CAF JCI i FACE.

Les comunitats autofinançades a vegades actuen com a estímul per a la creació d'altres projectes com poden ser les cooperatives de consum i de treball, així com també xarxes d'ajuda mútua.

Origen i desenvolupament de l'experiència

L'Associació Comunitats Autofinançades comença a funcionar l'any 2004 i des de llavors s'han creat disset

entitats a Catalunya (també tres a Madrid i tres al Senegal). L'any 2009 es pot dir que hi participen més de 400 socis de divuit nacionalitzats diferents i que han rebut més de 1.000 crèdits comunitaris. La primera comunitat catalana es crea a Girona amb l'assessorament de l'Associació de Desenvolupament Local i l'assessorament financer de la Fundació Un Sol Món.

Composició i funcionament del grup

L'Associació de Comunitats Autofinançades és una or-

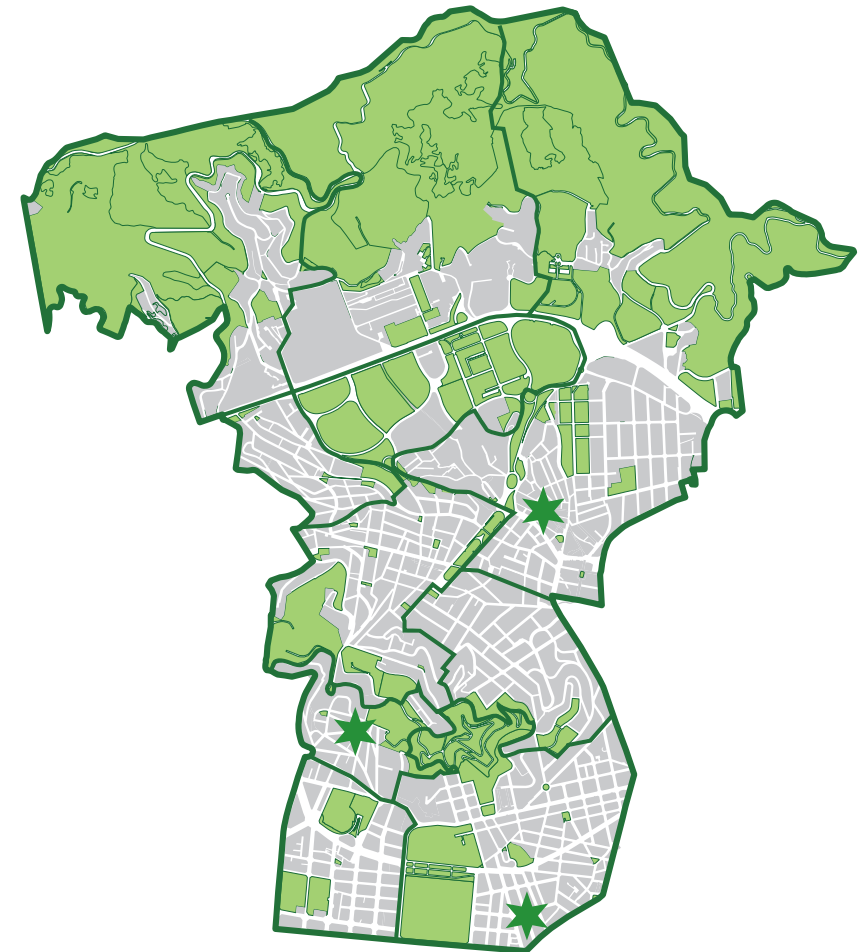
ganització sense afany de lucre, especialitzada en el desenvolupament d'organitzacions comunitàries per facilitar a persones d'escassos recursos l'accés a serveis financers i no financers. L'associació disposa del suport de la Fundació Un Sol Món de Caixa Catalunya, d'Ashoka, l'organització internacional d'emprenedors socials amb més prestigi, i la Fundació Levi Strauss. Les comunitats autofinançades tenen autonomia i normalment es reuneixen un cop al mes. La seva base és la confiança ja que no existeixen els avals.



HORTA-GUINARDÓ



Accions comunitàries d'intercanvi solidari	Tipologia	Barri
Associació de Consum Ecològic Pirineu	Cooperatives de consum agroecològic	Can Baró
EcoRocaguinarda	Cooperatives de consum agroecològic	Guinardó
Coop Horta	Cooperatives de consum agroecològic	Horta



- Bancs de temps i bancs solidaris
- ▲ Xarxes d'intercanvi de coneixements
- ⬡ Xarxes d'intercanvi de béns
- ★ Cooperatives de consum agroecològic
- Altres

Associació de Consum Ecològic Pirineu

Adreça: Josep Serrano, 57-71
08024 Barcelona
(Casal de Barri el Pirineu)
Horari: dijous a les 17.30
Contacte:
coop.pirineu@gmail.com
Web: *http://blocdelacooperativapirineu.blogspot.com*

Activitat

La cooperativa té com a objectiu central facilitar l'adquisició de productes ecològics, preferentment de producció local, i altres productes de consum responsable per als seus socis i sòcies, a la vegada que es porten a terme activitats de divulgació i comunicació per promoure el consum crític. La cooperativa participa en activitats de caràcter veïnal

com la Festa Major de Can Baró i organitza sortides per visitar els seus proveïdors.

Origen i desenvolupament de l'experiència

El grup va constituir-se a partir d'un nucli de persones que formaven part d'una cooperativa de consum a l'Eixample, i va tenir el suport de l'associació de veïns del barri de Can Baró. Es va formar al final de l'any 2008.

Composició i funcionament del grup

La cooperativa es basa en el funcionament assembleari dels seus membres, a partir de l'organització en comissions de treball. Les assemblees generals se celebren cada tres mesos.



EcoRocaguinarda

Adreça: Xiprer, 13
08041 Barcelona (Cooperativa Cultural Rocaguinarda).
Web: *http://ecorocaguinarda.blogspot.com*

Activitat

L'activitat central consisteix a garantir el consum d'hortalisses cultivades de manera natural i que provenen directament del pagès. Des d'EcoRocaguinarda es col·labora en diferents activitats de sensibilització en l'àmbit del barri: mercats i xarxes d'intercanvi solidari, festa major i jornades de consum, entre d'altres. El grup manté un acord amb l'Associació de Veïns i Veïnes Joan Maragall del Guinardó, que reforça la voluntat mútua de sensibilitzar a favor d'una vida més sostenible, sana i responsable.

Origen i desenvolupament de l'experiència

EcoRocaguinarda és una cooperativa de consum ecològic del Guinardó, dins la Cooperativa Cultural Rocaguinarda.

Composició i funcionament del grup

La cooperativa s'organitza a partir d'un funcionament assembleari entre els seus membres.



Coop Horta (nom provisional)

Adreça: Rivero, 13

08032 Barcelona

Horari: dijous a la tarda

Activitat

La cooperativa abasteix els seus socis i sòcies de fruita, verdura i pa, així com altres productes a l'engròs.

Origen i desenvolupament de l'experiència

La cooperativa es va crear l'any 2008 al barri d'Horta.

Composició i funcionament del grup

La cooperativa està integrada per unes dotze unitats de consum. Els seus membres s'organitzen per comissions i torns rotatoris de treball al local.

NOU BARRIS



Accions comunitàries d'intercanvi solidari	Tipologia	Barri
Userda9	Cooperatives de consum agroecològic	Prosperitat
Xarxa d'Intercanvi de Coneixements de Nou Barris	Xarxes d'intercanvi de coneixements	Roquetes



- Bancs de temps i bancs solidaris
- ▲ Xarxes d'intercanvi de coneixements
- ⬡ Xarxes d'intercanvi de béns
- ★ Cooperatives de consum agroecològic
- Altres

Userda9

Adreça:

Formentera,59, bxs.
08016 Barcelona

Contacte:

userda9@latinmail.com

Web:

<http://userda-9.blogspot.com>

Activitat

La cooperativa té com a activitat central proveir de fruita, verdura i altres productes agroecològics als seus membres. A més, desenvolupa i participa en diferents activitats de sensibilització al barri de la Prosperitat.

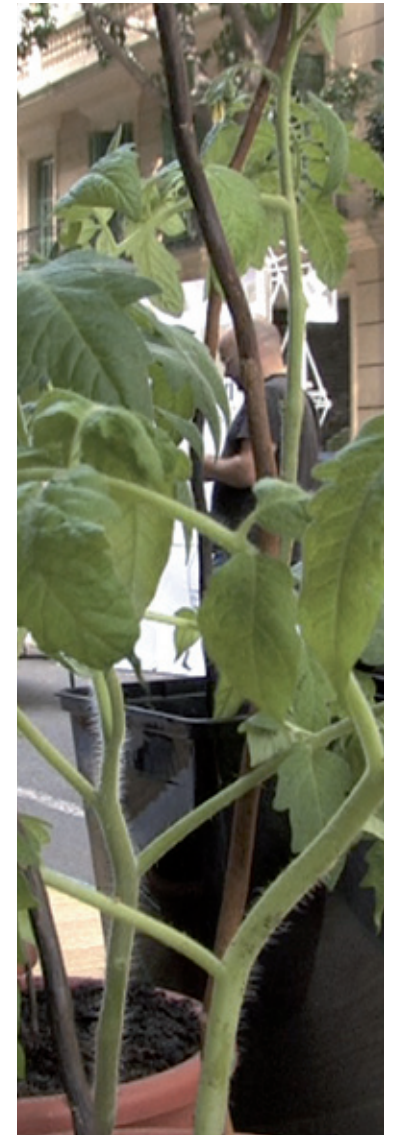


Origen i desenvolupament de l'experiència

L'any 2000 al barri de la Prosperitat, a Nou Barris, un grup de veïns i veïnes sensibilitzats pel tema del consum responsable van decidir fer un estudi de viabilitat per constituir un grup de consum ecològic. Després de diverses reunions, el mateix any van engegar la cooperativa amb vint unitats de consum. Avui la cooperativa està plenament consolidada.

Composició i funcionament del grup

La cooperativa s'organitza a partir de l'autogestió i el treball voluntari dels seus membres, els quals participen en diferents comissions de treball. Userda9 forma part de la Coordinadora de Cooperatives de Consumidors Responsables de Productes Ecoecològics Ecoconsum.



Xarxa d'Intercanvi de Coneixements de 9Barris

Adreça: Romaní, 6
08042 Barcelona (Centre Cultural Tom i Guida)

Horari: de dilluns a divendres de 10.00 a 12.00 i de 16.00 a 22.00

Contacte: Rafael Jun-cadella (*xarxa9barris@telefonica.net*)

Telèfon: 933 548 721

Web: *www.xic9barris.ca.cx*

Activitat

L'activitat principal de la Xarxa consisteix en l'intercanvi de coneixements en grups. Les classes les duen a terme facilitadors (en formen part de l'experiència uns 40-50 facilitadors). Ara bé, a part d'intercanviar coneixement, és objectiu de la xarxa construir teixit social.

Així doncs, la Xarxa se situa dins el Centre Cultural Ton i Guida i per tant participa en la coordinadora del centre. Alhora, el Centre Cultural forma part de la Plataforma de Roquetes –formada per un seguit d'entitats com l'associació de veïns, la paròquia, el casal d'avis... La Plataforma també forma part del Pla Comunitari, que és una iniciativa impulsada des del teixit ciutadà del barri.

Origen i desenvolupament de l'experiència

La Xarxa d'Intercanvi de Coneixements neix l'any 1993 a Nou Barris, i en són promotors un grup de persones de l'Escola d'Adults Freire. Els inicis del projecte es desenvolupen a les instal·lacions de l'escola d'adults, però posteriorment es trasllada l'activitat a un espai de serveis socials i finalment a l'edifici on ara es troben ubicats: el Centre Cultural Ton

i Guida. Aquest equipament és realitat gràcies a una intensa lluita veïnal, ja que en aquella antiga escola es preveia edificar habitatges.

Composició i funcionament del grup

Actualment (a l'abril de 2009) formen part del projecte unes 350 persones, la majoria del barri de Roquetes. Pel que fa a l'organització hi ha sis persones que coordinen el projecte (Equip d'Animació Reduït) i un grup

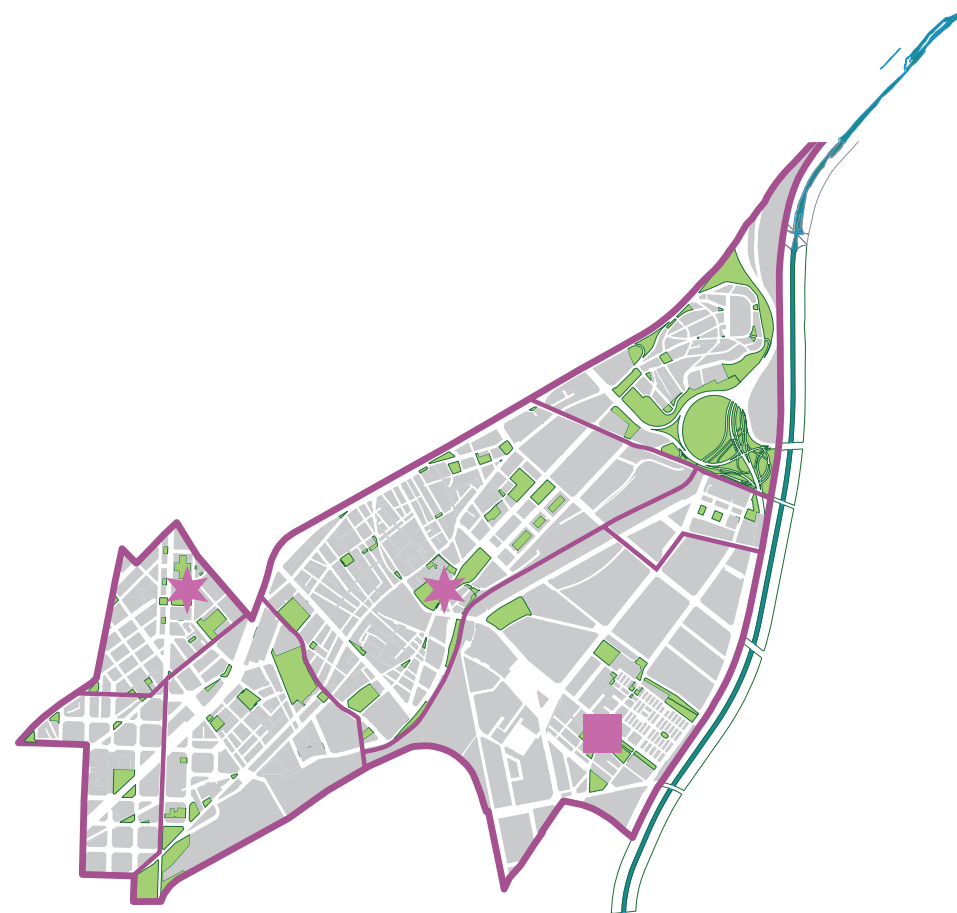
més gran, d'unes vint persones (Equip d'Animació Ampli), que fan efectives les decisions que es prenen. També se celebra una assemblea general dos o tres cops l'any, en què participen unes 70-80 persones, i hi ha un grup d'acollida per fer un acompanyament a aquelles persones que s'han interessat en l'experiència (aquesta tasca la desenvolupen unes 20-25 persones).



SANT ANDREU



Accions comunitàries d'intercanvi solidari	Tipologia	Barri
Banc de Temps del Bon Pastor	Bancs solidaris i bancs de temps	Bon Pastor
El Borró	Cooperatives de consum agroecològic	Congrés i els Indians
El Rec de Sant Andreu	Cooperatives de consum agroecològic	Sant Andreu



- Bancs de temps i bancs solidaris
- ▲ Xarxes d'intercanvi de coneixements
- ◆ Xarxes d'intercanvi de béns
- ★ Cooperatives de consum agroecològic
- Altres

Banc de Temps del Bon Pastor

Adreça:

Enrique Sanchis, 12
08030 Barcelona
(Centre Cívic Bon Pastor)

Horari: dilluns, dimarts
i dijous de 17.00 a 19.00

Contacte:

Rosa M. Ruiz, Fina
García i Isabel Rodríguez
(bonpastor@yahoo.es)

Entitat impulsora: Associació de Veïns i Veïnes del Bon Pastor i parròquia del Bon Pastor

Telèfon: 933 147 947

Activitat

Es tracta d'un banc de temps tradicional en el qual s'intercanvien serveis i on la unitat de canvi és l'hora. S'organitzen sortides culturals i lúdiques que cohesionen el grup. Es fan uns tallers de sardanes que han tingut molt d'èxit.

Origen i desenvolupament de l'experiència

El Banc de Temps del Bon Pastor té l'origen en un acord de col·laboració entre l'Ajuntament de Barcelona, l'Associació de Veïns del Bon Pastor i la parròquia del Bon Pastor que se signa l'any 2002. Les persones que comencen el projecte provenen sobretot de la parròquia del barri i concretament de Càrites. L'Associació Salut i Família dóna suport des d'un primer moment a la creació d'aquesta experiència, oferint formació i altres recursos. Gran part del treball s'ha dut a terme des de la parròquia. Una treballadora de serveis socials va donar un fort impuls al banc de temps des de la secretaria.

Composició i funcionament del grup

El Banc de Temps del Bon Pastor està format (al març del 2009) per 113 socis, la majoria dels quals són del Bon Pastor. La secretaria del banc de temps està formada per tres persones i n'hi ha dues que es dediquen a organitzar sortides culturals

i lúdiques. Cada dos mesos es fan reunions obertes amb tots els socis, i cada tres des de la secretaria s'assisteix a les reunions que coordina l'Associació Salut i Família. Tot el treball que es desenvolupa és voluntari. Hi ha molta implicació amb les activitats que es fan al barri.



El Borró

Adreça: Balari i Jovany, 14, bxs. 08030 Barcelona
Horari: dijous a la tarda
Contacte:
cooperativaelborro@gmail.com

Activitat

La cooperativa té com a objectiu principal abastir els seus socis i sòcies de productes frescos setmanalment servits per productors locals.

Origen i desenvolupament de l'experiència

El borró és la gemma que surt del tronc, i d'aquí les branques, fulles i flors. El Borró es va crear l'any 2004 a Sant Andreu a partir d'un grup de joves que vivien al barri provinents de diferents moviments socials i de col·lectius de cristians de base.

Composició i funcionament del grup

El grup està integrat per 25 unitats de consum que s'organitzen en diferents comissions de treball i per grups setmanals de servir les cistelles.



El Rec de Sant Andreu

Adreça: Cardenal Te-deschini, 67
08030 Barcelona
Contacte:
miviusa@yahoo.com

Activitat

L'activitat central de la cooperativa consisteix en l'abastiment de productes agroecològics frescos i en estoc per als seus socis. Obre una tarda a la setmana. A la vegada es duen a terme activitats de sensibilització i visites als proveïdors.

Origen i desenvolupament de l'experiència

Inicialment la cooperativa es trobava situada al barri de Sant Andreu, però per problemes amb el local a causa d'un canvi en aquest es van traslladar l'any 2004 al barri del Congrés, a un local de l'associació d'economia solidària AFOCA.

Composició i funcionament del grup

La cooperativa s'organitza sobre la base del treball voluntari i els seus membres participen en diverses comissions que garanteixen el funcionament del grup. El Rec de Sant Andreu forma part de la Coordinadora de Cooperatives de Consumidors Responsables de Productes Ecològics Ecoconsum.

SANT MARTÍ



Accions comunitàries d'intercanvi solidari	Tipologia	Barri
Xarxa d'Intercanvi de Coneixements del Clot - Camp de l'Arpa	Xarxes d'intercanvi de coneixements	Camp de l'Arpa del Clot
Cooperativa de Consum Ecològic del Clot	Cooperatives de consum agroecològic	Camp de l'Arpa del Clot
Banc de Temps de Sant Martí	Bancs solidaris i bancs de temps	Clot
Cydonia	Cooperatives de consum agroecològic	Poblenou
Maspilus	Cooperatives de consum agroecològic	Poblenou
Verdneda	Cooperatives de consum agroecològic	Verneda



- Bancs de temps i bancs solidaris
- ▲ Xarxes d'intercanvi de coneixements
- ◆ Xarxes d'intercanvi de béns
- ★ Cooperatives de consum agroecològic
- Altres

Xarxa d'Intercanvi de Coneixements i Serveis del Clot - Camp de l'Arpa

Adreça: Joan Sibèlius, 3, bxs. 08026 Barcelona (Associació de Veïns i Veïnes del Clot - Camp de l'Arpa)

Horari:

de dilluns a divendres de 18.00 a 21.00

Contacte: Rosa Carrillo (xarclot@hotmail.com)

Entitat impulsora:

Vocalia de Medi Ambient de l'Associació de Veïns i Veïnes

Telèfon: 932 324 610

Web: <http://www.avclot.org>

Activitat

Les xarxes d'intercanvi són espais de trobada per compartir el que cadascú sap fer, un marc en el qual es demanen i s'ofereixen coneixements i serveis.

Com afirmen els mateixos impulsors de la Xarxa d'Intercanvi de Coneixements del Clot - Camp de l'Arpa: "És un nou concepte de voluntariat social i de recuperació de la ciutadania. És descobrir unes noves formes de comunicació i relació. És anar fent barri". Són importants les relacions que es mantenen a partir de la xarxa amb altres entitats del barri o amb l'Administració pública, i aquestes es duen a terme des de l'Associació de Veïns i Veïnes i la Federació d'Associacions de Veïns i Veïnes de Barcelona.

Origen i desenvolupament de l'experiència

L'any 2005 un grup de persones, veïns i veïnes del barri, es reuneixen per engegar una xarxa d'intercanvi de serveis i coneixements en el marc de la Vocalia de Medi Ambient.

Composició i funcionament del grup

L'espai de coordinació de la xarxa d'intercanvi de coneixements funciona en l'horari d'obertura de l'Associació de Veïns i Veïnes. Un cop cada tres mesos es fa una trobada d'usuaris.

Cooperativa de Consum Ecològic del Clot

Adreça: Fontnova, 12 08026 Barcelona (local de Barnataris)

Horari: dimecres a la tarda

Contacte:

laia.serra.sellares@gmail.com

Activitat

La cooperativa s'encarrega de proveir de productes ecològics als seus membres, de manera periòdica.

Origen i desenvolupament de l'experiència

La cooperativa va començar a funcionar l'any 2006.

Composició i funcionament del grup

La cooperativa compta unes trenta unitats de consum. Els seus membres s'organitzen sobre la base d'un funcionament assembleari.



Banc de Temps de Sant Martí

Adreça: Gran Via de les Corts Catalanes, 837
08019 Barcelona (Centre Cultural la Farinera del Clot)

Horari: de dimarts a divendres de 14.30 a 16.30 i dilluns, dimecres i dijous de 17.30 a 19.30

Contacte: Mariona Salleras i Pilar Pérez (*bdtsantmarti@hotmail.com*)

Entitat impulsora:
Associació Dones i Comunitat.
Telèfon: 932 918 404

Activitat

La secretaria del Banc de Temps possibilita l'intercanvi de temps a les persones que en són sòcies. A part d'això organitza activitats lúdiques per a les persones usuàries. També participa en fires que es desenvolupen al barri, així com també a

les activitats que es duen a terme en el marc del Centre Cultural la Farinera del Clot.

Origen i desenvolupament de l'experiència

La secretaria del Banc de Temps de Sant Martí la impulsen un grup de dones que participen en l'Associació Dones i Comunitat. Es tracta de la creació d'un banc de temps de baix cap a dalt, a partir del teixit social del barri. Així doncs es pot dir que aquest banc de temps en un inici va estar molt vinculat a grups de dones que van rebre la formació inicial de l'Associació Salut i Família i van crear la secretaria del banc de temps.

Composició i funcionament del grup

Al Banc de Temps de Sant Martí, un cop al mes es duu a terme una reunió d'usuaris. També un cop cada tres mesos els membres de la

secretaria participen en les reunions que coordina l'Associació Salut i Família. El Centre Cultural la Farinera del Clot és un espai de trobada amb altres entitats.

Cydonia

Adreça: ptge. Bosch i Labrús, 16
08005 Barcelona

Horari:
dimecres de 18.30 a 20.30

Contacte:
cydonia@cydoniabcn.org

Web:
http://www.cydoniabcn.org

Activitat

La cooperativa obre un dia a la tarda en el qual es pot anar a buscar la comanda prèviament encarregada. Els productors que abasteixen l'organització provenen de diferents punts del territo-

ri català, com el Maresme, Lleida, la Garrotxa, el Barcelonès, el Pallars Jussà i el Montsià, entre d'altres. La cooperativa, a més del producte fresc, que es demana sota comanda, disposa d'una àmplia varietat de productes en estoc: aliments per a nans, a l'engròs, begudes, comerç just, sucs, pastes, cereals, neteja, cosmètics, etc. També s'hi promouen activitats educatives a favor d'un consum responsable i es treballa en la creació d'una xarxa social activa.

Origen i desenvolupament de l'experiència

Cydonia es va constituir l'any 1996. Era un col·lectiu de gent que es va trobar a l'entorn de la cooperativa Germinal de Sants, la primera cooperativa de consum que hi va haver a Barcelona. Aquestes persones, gairebé tothom del Poblenou i del Clot, van decidir constituir

un nou grup de consum. Al cap d'un temps es van legalitzar i es van posar el nom de Cydonia. Van fer-se cooperativa de consum perquè era la fórmula jurídica que més s'adeia amb l'activitat i l'ideari del grup. Cydonia és el nom científic del colom.

Composició i funcionament del grup

La cooperativa Cydonia està inscrita al registre territorial de cooperatives i està integrada per quaranta-cinc unitats de consum. No disposa de personal contractat i la seva feina es basa en el treball voluntari. Les tasques

regulars que es porten a terme consisteixen en la preparació setmanal de les cistelles de productes frescos que han demanat els socis i la neteja del local. A més, tenen nou àrees de treball: grup dinamitzador, comptes, comptabilitat, facturació, neteja, preparació de comandes, infraestructura, comunicació i relacions externes. L'assemblea general es reuneix cada trimestre i és l'òrgan sobirà de l'entitat. El grup forma part de la Coordinadora de Cooperatives de Consumidors Responsables de Productes Ecobiològics Ecoconsum.



Mespilus

Adreça: camí Antic de València, 95-97, semisot., local J3 08005 Barcelona

Horari: dijous de 17.00 a 21.00

Contacte: 9@mespilus.org

Activitat

La cooperativa ofereix, setmanalment i sota comanda, fruita i verdura fresca d'un pagès local. També es poden adquirir productes en estoc.

Origen i desenvolupament de l'experiència

Mespilus es va crear l'any 2008 i es va constituir legalment com a cooperativa.

Composició i funcionament del grup

El grup està format per trenta-sis unitats de consum que s'organitzen de manera assembleària.

Verdneda

Adreça: Fluvià, 204 08020 Barcelona

Horari: dimecres de 18.00 a 21.30

Contacte: cometelobio@yahoo.com

Web: <http://ourproject.org/moin/projects/cometelobio>

Activitat

La cooperativa obre un dia a la tarda per tal que els socis sòcies puguin fer la comanda de la setmana següent i recollir la realitzada la setmana anterior. A més de les activitats pròpies de consum, la cooperativa participa en l'organització de les festes del barri de la Verneda.

Origen i desenvolupament de l'experiència

Es tracta d'un col·lectiu de persones que l'any 2003 va iniciar un projecte per po-

tenciar el consum de productes ecològics, l'economia alternativa i l'autogestió. La forma d'organització que es va escollir va ser la cooperativa.

el màxim òrgan de govern del grup. Verdnedada forma part de la Coordinadora de Cooperatives de Consumidors Responsables de Productes Ecobiològics Ecoconsum.

Composició i funcionament del grup

La cooperativa Verdnedada està integrada per unes 26 unitats de consum. Els seus membres s'organitzen voluntàriament per portar a terme les tasques setmanals de gestió de la cooperativa (repartiment de fruita i verdura, cobraments, neteja, etc.), a la vegada que participen, de manera rotativa, en diferents comissions de treball: relació amb proveïdors, tresoreria, servei informàtic, actualització dels fulls de la comanda, organització dels torns de treball, manteniment del local i relacions externes, entre d'altres. Cada dos mesos la cooperativa celebra una assemblea, que és