

ESPAI D'OPINIÓ

Estratègia d'inclusió
2017 — 2027



Les 12 fites de l'Estratègia d'inclusió

1

Reduir una de cada tres llars que han de destinar un percentatge superior al 40% de la seva renda anual a les despeses de l'habitatge.

L'any 2016 a Barcelona hi havia 127.959 llars que destinaven més d'un 40% dels seus ingressos a cobrir despeses d'habitatge (el 19,3% del total de llars de la ciutat). Amb aquesta fita es pretén reduir en 40.000 les llars que suporten aquesta càrrega.

Il·lustració: Eugènia Anglès



Les 12 fites de l'Estratègia d'inclusió



Fina Contreras

Programa Sense Llar i Habitatge de Càritas Barcelona

“Calen activar molts mecanismes i recursos per assolir aquesta fita. L'arribada de persones de països de l'OCDE amb ingressos per sobre la mitjana o l'augment del cohabitatge han desvirtuat les dades. Els lloguers han arribat a preus històrics i els ingressos familiars segueixen sense augmentar”

Les 12 fites de l'Estratègia d'inclusió

2

Revertir la dinàmica de creixement de les desigualtats de renda entre barris, reduint en un 10% la distància entre els 5 barris amb major i menor Renda Familiar Disponible (RFD)/Càpita.

La distància l'any 2015 entre el promig dels 5 barris amb major i els 5 barris amb menor RFD/càpita és de 34.391€. La distància l'any 2027, hauria de ser inferior a 31.000€.

Il·lustració: Juanjo Sáez



Les 12 fites de l'Estratègia d'inclusió

Albert Recio

Federació d'Associacions de Veïns i Veïnes de Barcelona

La reducció de les desigualtats entre barris cal focalitzar-la en millorar la situació als barris més deprimits. Per assolir aquesta fita cal combinar moltes polítiques: de rendes, d'ocupació, d'habitatge, educatives, culturals i de participació.



Les 12 fites de l'Estratègia d'inclusió

3

Reduir la taxa de pobresa laboral per sota del 7%.

L'any 2016, la taxa de pobresa laboral era de 9,8%.

Il·lustració: Lara Costafreda



Les 12 fites de l'Estratègia d'inclusió



Enriqueta Duran

Unió General de Treballadors

“Necessitem promoure llocs de treball estables i de qualitat mitjançant la negociació col·lectiva, continuar treballant pels augments del SMI, garantir un sistema de protecció social i dur a terme polítiques que afavoreixin la redistribució de la riquesa de manera més equitativa”

Les 12 fites de l'Estratègia d'inclusió

4

Disminuir a la meitat la taxa de privació material severa de tota la població i, especialment, dels infants.

La taxa l'any 2011 era del 10,6%. Al disminuir a la meitat la taxa de privació material severa de tota la població, la taxa l'any 2027 assoliria un valor aproximat de 5%. En canvi, la taxa de privació material severa dels menors de 16 anys, l'any 2011, era de 12,5%. Al disminuir a la meitat, s'assoliria una taxa de privació material severa de la població infantil del 6,25%.

Il·lustració: Miguel Gallardo



Les 12 fites de l'Estratègia d'inclusió



Paco Estellés

Representant de la XCO al Consell de la Governança

“La tendència creixent de la pobresa infantil és molt preocupant perquè l'evidència empírica mostra que la pobresa en la infància tendeix a persistir al llarg de la vida de la persona. Cal continuar treballant per fomentar les polítiques correctores: beques menjador, activitats d'estiu, aturada dels desnonaments per llars amb infants,...

”

Les 12 fites de l'Estratègia d'inclusió

5

Disminuir en un 60% les persones que no poden mantenir la llar a una temperatura adequada.

El percentatge l'any 2016 era de 9,1% . El percentatge de persones que no poden mantenir la llar a una temperatura adequada l'any 2027 hauria de ser inferior al 4%.

Il·lustració: Anna Mongay



Les 12 fites de l'Estratègia d'inclusió



Àngels Guiteras

Representant d'ABD al Consell de la Governança

Tres factors són clau en la pobresa energètica: l'estat dels habitatges, el preu de l'energia i els ingressos de les famílies. Si millorem l'estat dels habitatges amb polítiques de rehabilitació, però les famílies no tenen suficients ingressos per pagar una energia que segueix sent molt cara, no solucionarem res. Hem d'actuar específicament en els tres àmbits i aconseguir un canvi de model energètic sostenible i respectuós amb el planeta.

Les 12 fites de l'Estratègia d'inclusió

6

Reduir en 9 punts percentuals la diferència de la taxa d'èxit escolar entre el districte que la té més elevada i el que la té menys.

Garantint que les taxes més altes es mantenen o creixen.
Per al curs 2014-2015, la diferència era de 18,37 punts percentuals.
La diferència de la taxa d'èxit escolar a 4t d'ESO l'any 2027, hauria d'estar per sota del 10%.

Il·lustració: Sergi Moreso



Les 12 fites de l'Estratègia d'inclusió



Xarxa dels Drets dels Infants

“Celebrem la tendència de les últimes dades i que l'èxit escolar s'apropi a la fita de l'Acord Ciutadà. Però, tal com ens ha demostrat el confinament dels últims mesos, s'han d'avaluar altres agents educatius en l'èxit escolar. A més, han sorgit aspectes de molt pes com la virtualitat i l'esclatxa digital, que han afectat als infants per seguir avançant en la seva educació i seguiran afectant els propers anys”

Les 12 fites de l'Estratègia d'inclusió

7

Garantir que cap dona ni cap home s'hagi d'ocupar en solitari d'una persona gran o discapacitada amb necessitat de cura.

L'any 2027, ningú s'hauria d'ocupar d'una persona amb necessitats de cura en solitari. El recorregut és ambiciós perquè al 2016, un 7,9% de la població de la ciutat (majoritàriament dones) s'ocupaven d'una persona amb dependència sense cap suport.

Il·lustració: Chamo San



chamo
san

Les 12 fites de l'Estratègia d'inclusió



Laura Morer

Associació Catalana per al Parkinson

“La cura de les persones, en especial de les de major vulnerabilitat, és un tasca que cal que sigui compartida i compresa. És necessària, encara, molta sensibilització i és essencial que sigui entesa i sostinguda per més d'una persona. Les persones cuidadores (majoritàriament dones) necessiten també ser cuidades i és responsabilitat de tothom recolzar i visibilitzar aquesta tasca. Fem-ho visible i necessari.”

Les 12 fites de l'Estratègia d'inclusió

8

Reduir en un 20% el percentatge de persones que no tenen la possibilitat de parlar amb algú dels seus problemes personals i familiars tant com desitjarien.

Il·lustració: J. A. Labari



Les 12 fites de l'Estratègia d'inclusió

Carmen Laorden

Associació **in via**



“Seria convenient fer campanyes de difusió i sensibilització sobre la importància de poder parlar de la salut mental i la necessitat de compartir amb altres persones i sentir-se escoltat. Poder parlar amb una persona externa sobre el que ens amoïna ajuda a poder-ne fer-hi front d'una manera més objectiva, el que facilita un alleugeriment del patiment i l'inici d'un procés de millora. Així, es facilita la creació de vincle, minva la percepció de soledat i és més propicia la millora de la salut mental.”

Les 12 fites de l'Estratègia d'inclusió

9

Augmentar l'esperança de vida en néixer de la ciutat de Barcelona, reduint a la meitat la diferència entre els barris en funció de la Renda Familiar Disponible.

La distància per al període 2013-2015 era de 3,6 anys.
La distància pel trienni 2025-2027 hauria de ser de 1,8 anys.

Il·lustració: KAP



Les 12 fites de l'Estratègia d'inclusió

Javier Jaén

Creu Roja Barcelona

“És necessari continuar treballant cap a nivells de protecció social que permetin accedir a estàndards de vida adequats per a la salut com és l'habitatge digne, l'alimentació i estils de vida saludables i l'atenció sanitària.”



Les 12 fites de l'Estratègia d'inclusió

10

Reduir en un 25% el patiment psicològic, disminuint a la meitat les diferències entre homes i dones i entre districtes.

L'any 2016, el percentatge de persones amb patiment psicològic era de 18,5%. Amb una reducció del 25%, l'any 2027 el percentatge de persones amb patiment psicològic seria de 13,9%. La diferència entre homes i dones amb patiment psicològic era de 3,8%.

L'any 2027, amb una reducció del 50%, seria de 1,9%. L'any 2016, la diferència entre el districte amb major i menor percentatge de persones amb patiment psicològic assolía un valor de 22,1%. L'any 2027, amb una reducció del 50%, seria de l'11%.

Il·lustració: Núria Toll



Les 12 fites de l'Estratègia d'inclusió

Enric Arqués

Fundació Joia



“Per reduir el patiment psicològic, caldran esforços importants i sostinguts. Incidir en els determinants socials que influeixen, estar molt atents a les diferències de gènere, reduir l'estigma perquè les persones puguin parlar sense rebuig, el reforç dels serveis de proximitat de suport i d'intervenció seguint el model comunitari.”

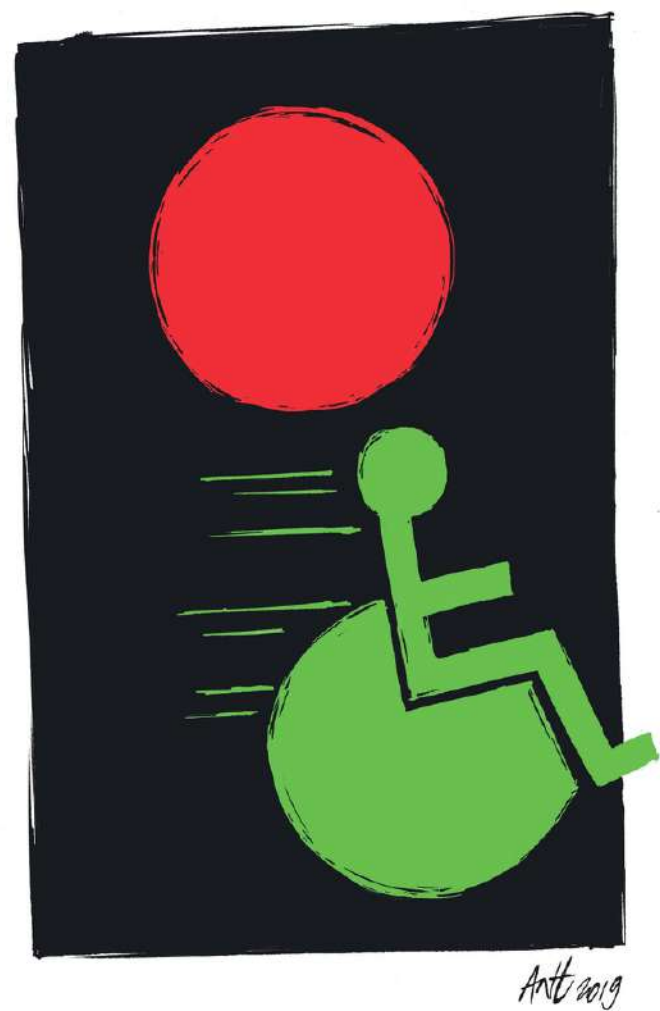
Les 12 fites de l'Estratègia d'inclusió

11

Incrementar en un 50% les persones amb discapacitat i diversitat funcional que gaudeixen de programes per a l'autonomia personal i la vida independent.

L'any 2017, hi havia 602 persones ateses (165 persones en pisos cedits a entitats; 50 persones amb Servei Municipal d'Assistència Personal i 387 persones ateses en els projectes de Vida Independent subvencionats al 2017). Amb un increment del 50%, s'atendria a més de 900 persones aproximadament.

Il·lustració: Anthony Garner



Les 12 fites de l'Estratègia d'inclusió



Genisa Prats

Fundació Desenvolupament Comunitari

Totes les persones amb diversitat funcional tenen el dret de portar a terme el seu projecte de vida sense haver de marxar del seu entorn comunitari, amb tots els suports necessaris per a una vida independent

Les 12 fites de l'Estratègia d'inclusió

12

Reduir fins al 10% el percentatge de persones que han patit algun conflicte cívic o problema de convivència al seu barri en el darrer any.

L'any 2015 el percentatge era de 15,20%.

Il·lustració: Raquel Gu



Les 12 fites de l'Estratègia d'inclusió



Llum Delàs

Fundació Roure

“Per capgirar i reduir la tendència negativa d'inseguretat i conflictes cívics i de convivència als barris, hem de treballar conjuntament i de manera col·laborativa. Entre les administracions, les entitats socials del territori, les associacions de veïns, els comerços de la zona i les forces de seguretat podem establir criteris consensuats. Treballar-hi per separat ens porta al caos.”