

# PLA D'ACCIÓ

# B+S

Gremi del Motor



BARCELONA  
+SOSTENIBLE

## 1. DADES DE L'ORGANITZACIÓ

**Nom:** GREMI DEL MOTOR

**Breu descripció:**

Defensa i assessorament dels interessos propis del gremi professional empresarial dels venedors de vehicles a motor

Col·laborar en la formació social i professional.

Facilitar la més ampla informació possible als nostres membres.

Fomentar l'associacionisme

**Dades de contacte:**

JOAN BLANCAFORT

SECRETARI GENERAL

TEL. 934150695

[gremi@gremidelmotor.org](mailto:gremi@gremidelmotor.org)

**Data de signatura del Compromís Ciutadà per la Sostenibilitat 2012-2022:** 07/02/2017

## 2. DADES DEL PLA D'ACCIÓ

**Breu descripció del procés d'elaboració:** El Gremi del Motor ha aprovat el disseny del pla d'acció que es descriu a continuació i que contribueix a fer una ciutat més sostenible. Aquestes línies d'actuació han estat consensuades amb la Junta Directiva del Gremi i seran informades a tots els associats.

**Data d'aprovació del Pla d'acció:** 5 de Juny de 2017

**Vigència del pla d'acció:** 2017

**Personal implicat:** Secretari general i personal del Gremi

## 3. DIAGNOSI

El motiu que ens ha portat a realitzar aquest pla d'acció és donar-li continuïtat a les actuacions que es van engegar en el marc de l'Acord Cívic i ampliar els àmbits d'actuació adequant-los a les inquietuds socials i mediambientals que suscita l'ús de vehicles a motor.

#### 4. FINALITAT

La finalitat del pla d'acció és la millora de la qualitat ambiental, l'estalvi energètic i altres aspectes de sostenibilitat dins del nostre sector i participar amb l'ajuntament en el desenvolupament de bones pràctiques per aconseguir aquesta millora del nostre entorn

#### 5. DESCRIPCIÓ DE LES ACTUACIONS

##### 5.1. NOM DE L'ACTUACIÓ: Campanya de Sensibilització per la sostenibilitat de la nostra ciutat

###### Objectiu/s:

Donar a conèixer les alternatives i els avantatges de la compra i substitució del vehicle antic per un de nou, especialment els de motor elèctric, doncs contribueixen a l'estalvi energètic i minimitzar la petjada de carboni, transició al vehicle autònom, difusió de bones pràctiques dels conductors, foment de vehicles alternatius en els trajectes curts quan el transport públic o la bicicleta siguin una alternativa raonable, foment de la renovació del parc automobilístic per tal de tenir vehicles més eficients, etc...

###### Breu descripció:

Creació d'una campanya de sensibilització general dels conductors amb el lema "els conductors també estimen la ciutat" Des del sector de l'automoció desitgem una ciutat més neta i sostenible".

Aquesta campanya divulgativa gira sobre quatre eixos, tots ells relacionats amb la sostenibilitat. La definició concreta de la campanya es farà a terme conjuntament amb les quatre empreses que col·laborin i amb la participació de les administracions que també col·laborin.

Difusió pública a través d'una campanya publicitària pressupostada amb un import econòmic aproximat de 40.000€, a través dels diversos canals de comunicació, com són premsa (diari Sport), ràdio (Rac1, Radio Marca...), TV (Betevé, Esports 3 i

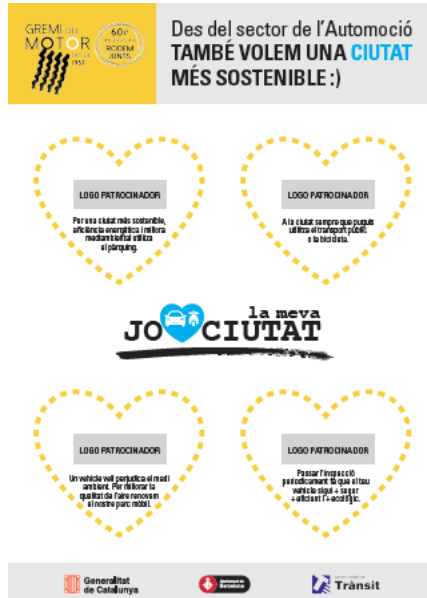
Difusió a través dels nostres associats (pòsters, adhesius) i a mitjans de comunicació massius, amb la inserció d'anuncis publicitaris .

Aprofitarem els mitjans propis del Gremi, que són fonamentalment la nostra revista interna INFOGREMI i la nostra publicació comercial Gremimotor News.

Per la màxima difusió d'aquesta campanya, comptem amb la participació i recolzament dels nostres socis agremiats. En els seus establiments comercials se'ls demanarà que pengin el pòster i distribueixin els adhesius així com la informació de la campanya.

El Gremi facilitarà els elements de la campanya en format digital i demanarà als agremiats que incorporin a la seva web i a les seves xarxes socials, els elements de la campanya.

Coordinadament amb les empreses participants en la campanya, s'elaborarà un decàleg amb recomanacions al consumidor sobre sostenibilitat urbana i de conducció.



GREMI DEL MOTOR 60è ANIVERSARI

Des del sector de l'Automoció  
**TAMBÉ VOLEM UNA CIUTAT MÉS SOSTENIBLE :)**

LOGO PATROCINADOR

Per una ciutat més sostenible, optem per energia eficient i millora mobilitat utilitzant el parking.

LOGO PATROCINADOR

A la ciutat sempre que pugem utilitzem el transport públic i la bicicleta.

la meva  
**JO CIUTAT**

LOGO PATROCINADOR

Un vehicle vell perjudica el medi ambient. Per reduir la contaminació i renovar el nostre parc motoral.

LOGO PATROCINADOR

Passar l'inspecció periodicaament és que el teu vehicle sigui a l'últim i segur i utilitzar l'ecoeficàcia.

Generalitat de Catalunya, Transportes de Barcelona, Trànsit

**Beneficis esperats:**

- Ambientals
- Socials
- Econòmics

**Actuació:**

- d'innovació
- de millora
- de continuïtat

**Vinculació amb els objectius i línies d'acció del [Compromís Ciutadà per la Sostenibilitat](#):**  
2.5 - 3.1 - 4.9

**Persona o àrea responsable:** Secretaria General Gremi del Motor

**Calendari d'execució previst:** 2017

**Recursos humans i econòmics:** personal del Gremi

**Observacions:**

**Indicador/s:**

Nombre d'agremiats que fan difusió de la campanya en format no digital

**Valor esperat de l'indicador al cap d'un any:**

20%

Nombre d'agremiats que fan difusió de la campanya en format digital

**Valor esperat de l'indicador al cap d'un any:**

30%

Número d'accions proposades pel propi establiment comercial o activitat, informades per als agremiats.

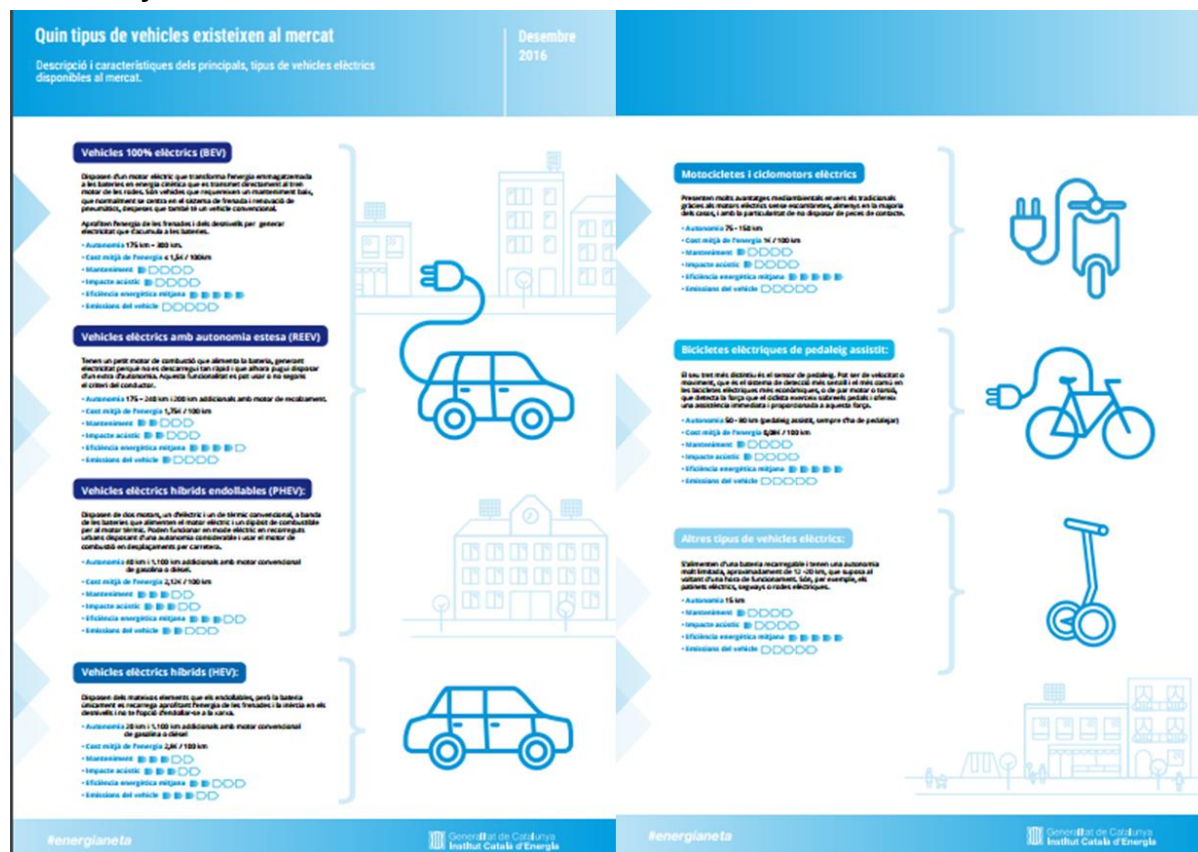
**Valor esperat de l'indicador al cap d'un any: 15%**

## 5.2. NOM DE L'ACTUACIÓ: Impuls del pla de desenvolupament de les infraestructures del vehicle elèctric (PIRVEC), vinculada a la campanya anteriorment descrita.

### Objectiu/s:

A Catalunya, l'Institut Català de l'Energia impulsa el pla de desenvolupament de les infraestructures del vehicle elèctric i aquest s'anomena PIRVEC. El PIRVEC s'origina per l'estratègia del govern català, amb l'objectiu **que el vehicle elèctric sigui una oportunitat de negoci en les vessants empresarial, ambiental i d'eficiència energètica en l'àmbit de la mobilitat.** Per aquesta raó, impulsa una xarxa de recàrrega en tot el territori, coordinant les iniciatives municipals, supramunicipals i mercantils d'empreses i altres entitats.

És evident que el vehicle elèctric i les infraestructures de recàrrega incideixen en l'activitat del comerç de vehicles a motor.



Altres, difondre una segona infografia relacionada amb la instal·lació dels punts de recàrrega de vehicle elèctric a casa, usant el canal dels nostres agremiats, els establiments comercials dedicats a la venda de vehicles.

## Com instal·lar un punt de recàrrega de vehicle elèctric a casa


Passos a seguir a l'hora d'instal·lar un punt de recàrrega vinculat al pàrquing comunitari, ja sigui de lloguer o de propietat, en compliment de la instrucció ITC-BT-52 i el Codi Civil Català.

Desembre  
2016

**1**

**Triar una empresa instal·ladora**

Es aconsellarà sobre el tipus de recàrrega, potència i instal·lació a realitzar.



**2**

**Decidir quin tipus de recàrrega voleu instal·lar**


a. Punt de recàrrega vinculat, robusat i exclusiu per al vehicle elèctric (tipus Wallbox amb mànega específica).

b. Punt de recàrrega vinculat senzill i econòmic (tipus endoll Shuko amb una caixa instal·lada a la paret).

**3**

**Comprovar la potència elèctrica disponible**

La potència contractada per l'habitatge (habitualment d'uns 5,75 kW) és suficient per proporcionar energia elèctrica al vehicle mitjançant un endoll que té normalment una potència de 3,3 kW (220V i 16A), ja que el vehicle recarrega per la nit quan no hi ha gairebé consum a la resta de l'habitatge.



**4**

**Decidir entre les opcions d'instal·lació**

a. Subministrament elèctric existent individual aprofitant el comptador particular de l'habitatge (implica connexió del cablejat fins al comptador actual).

b. Nou subministrament elèctric individual, mitjançant un nou comptador per a cada vehicle elèctric, des del quadre general de comptadors general (implica alta d'un nou subministrament).

c. Subministrament elèctric existent col·lectiu aprofitant el comptador dels serveis de l'aparcament.

d. Nou subministrament elèctric col·lectiu d'un únic comptador, des del quadre general de comptadors, per a tots els possibles vehicles elèctrics del pàrquing (implica alta d'un nou subministrament).


Consulta el Quadern pràctic sobre Instal·lació d'Infraestructura de recàrrega del vehicle elèctric en [aquí](#).

**5**

**Comunicar amb antelació a la Comunitat de propietaris del pàrquing la propera instal·lació d'un punt de recàrrega vinculat**

En la gran majoria de casos, la instal·lació es podrà iniciar passats 30 dies des de la comunicació i la presentació de la memòria tècnica de disseny. Podeu trobar el model de carta per fer la comunicació en [aquí](#).

Es recomana aprofitar l'oportunitat per fer una preinstal·lació comuna a tot el pàrquing per a futurs veïns que vulguin adquirir un vehicle elèctric.



Per a més informació  
[www.gencat.cat/vehiclelectric](http://www.gencat.cat/vehiclelectric)

#energianeta

Generalitat de Catalunya  
Institut Català d'Energia

## Mobilitat eficient a Catalunya

Dades de les diferents estacions de recàrrega i del parc de vehicles eficients a Catalunya  
Actualització: 41 Trimestre 2016.  
Institut Català d'Energia

Desembre  
2016

### Estacions de recàrrega a Catalunya

Cada ubicació per conté un ícon, el mapa mostra reflexa les estacions de recàrrega ràpida i semi-ràpida per a vehicles elèctrics i els associats de cada tipus.

### Endolls de vehicle elèctric

1.202 Endolls a Catalunya

- Càrrega super-ràpida (120kW)**  
Tesla (18)  
Vehicles Tesla
- Càrrega ràpida (60kW-80kW)**  
Chademo-DC (34)  
Nissan, Mitsubishi, Peugeot, Citroën, KIA  
Mitsubishi-AC (34)  
Renault, Volkswagen, BMW, DHD, Tesla, Volvo  
Audi, Mercedes, Porsche  
CCS Combust-DC (33)  
BMW, Volkswagen, Audi, Mercedes, Porsche
- Càrrega semi-ràpida (> 3,7kW-22kW)**  
Mitsubishi (16)  
Renault, Volkswagen, BMW, DHD, Volvo,  
Audi, Mercedes, Porsche, Tesla (27)
- Càrrega normal (e 3,7kW)**  
SAE J1772 (6)  
Nissan, Opel, Mitsubishi, Peugeot, Citroën,  
Ford, Toyota, KIA  
Schuko (227)  
Compatible amb gairebé totes les marques
- Miscel·lània (204)**  
Renault, Volkswagen, BMW, DHD, Volvo, Audi,  
Mercedes, Porsche

GLP 95

Gas líquid de petroli.  
Se subministra a vehicles turismes.  
Conegut també com a autogas.

GNV 11

Gas natural vehicular.  
Se subministra en estat gasós (GNV) per a vehicles turismes, i en estat líquid (LGNV) per a vehicles industrials.

VE 333

Turismes propulsats per electricitat.  
Càrrega normal: 15km en 8h.  
Càrrega semi-ràpida: 120km en 1h.  
Càrrega ràpida: 100km en 30 min.

---

**Breu descripció:**  
Difusió de la infografia dissenyada per ICAEN relacionada amb els tipus de e-vehicles que ja existeixen al mercat

---

**Beneficis esperats:**

Ambientals

Socials

Econòmics

**Actuació:**

d'innovació

de millora

de continuïtat

---

**Vinculació amb els objectius i línies d'acció del [Compromís Ciutadà per la Sostenibilitat](#):**  
2.5 - 3.1 - 4.9

---

**Persona o àrea responsable:** Secretaria General Gremi del Motor

**Calendari d'execució previst:** 2017

**Recursos humans i econòmics:** personal del Gremi

**Observacions:**

**Indicador/s:**  
Nombre d'agremiats que fan difusió de les infografies dissenyades per PIRVEC

**Valor esperat de l'indicador al cap d'un any:** 30%

PLA D'ACCIÓ B+S

7

### 5.3. NOM DE L'ACTUACIÓ: Campanya de Sensibilització en les activitats finals de Barcelona

**Objectiu/s:**

Donar a conèixer les alternatives i els avantatges de la compra i substitució del vehicle antic per un de nou, especialment els de motor elèctric, en les fires que es faran a Barcelona fins a final d'aquest any, vinculades al vehicle. Aquestes són Expoelectric i el Saló del Vehicle d'Ocasíó.

**Breu descripció:**

El Gremi disposarà d'un espai contractat a Expoelectric, saló coorganitzat per l'Ajuntament de Barcelona i la Generalitat en el marc de la setmana de la Mobilitat sostenible. I a més, disposarà d'un espai en el Saló del Vehicle d'Ocasíó de Barcelona, que es celebrarà al mes de desembre. En els dos espais es farà la màxima difusió possible de la campanya de sensibilització descrita en el punt 5.1.

Espai previst en m<sup>2</sup>: 30m<sup>2</sup>

S'enviaran notes de premsa informatives als mitjans i la intenció de fer la màxima difusió de la campanya comercial.

**Beneficis esperats:**

Ambientals  
 Socials  
 Econòmics

**Actuació:**

d'innovació  
 de millora  
 de continuïtat

**Vinculació amb els objectius i línies d'acció del [Compromís Ciutadà per la Sostenibilitat](#):**  
2.5 - 3.1 - 4.9

**Persona o àrea responsable:** Secretaria General Gremi del Motor

**Calendari d'execució previst:** 2017

**Recursos humans i econòmics:** personal del Gremi

**Observacions:**

**Indicador/s:**

Número de visitants facilitades per les organitzacions d'ambdues fires.

**Valor esperat de l'indicador al cap d'un any:**

5% més respecte a les dades de l'any anterior.



## 6. AVALUACIÓ

### Indicadors de seguiment

Indiqueu d'una manera fàcil com mesureu el grau d'acompliment de l'actuació:

Actuació	Indicador	Valor esperat de l'indicador al cap d'un any	Estat actual	1r any	2n any
Foment de la Sostenibilitat des del Gremi amb una campanya de comunicació de sensibilització	Nombre d'agremiats que fan difusió de la campanya en format no digital	20%			
Número d'accions proposades pel propi establiment comercial o activitat, informades per als agremiats.	Número d'accions proposades pel propi establiment comercial o activitat, informades per als agremiats.	15%			
Foment de la Sostenibilitat des del Gremi amb una campanya de comunicació de sensibilització	Nombre d'agremiats que fan difusió de la campanya en format digital	30%			
Impuls del pla de desenvolupament de les infraestructures del vehicle elèctric (PIRVEC), vinculada a la campanya anteriorment descrita.	Nombre d'agremiats que fan difusió de les infografies dissenyades per PIRVEC	30%			
Campanya de Sensibilització en les activitats firals de Barcelona	Número de visitants facilitades per les organitzacions d'ambdues fires.	5% respecte l'any anterior			

## 7. RELACIÓ AMB EL COMPROMÍS CIUTADÀ PER LA SOSTENIBILITAT

Principals objectius i línies d'acció del [Compromís Ciutadà per la Sostenibilitat](#) que es contemplen el pla d'acció

Objectiu	Línies d'acció									
1. Biodiversitat	1.1	1.2	1.3	1.4	1.5	1.6	1.7	1.8	1.9	1.10
2. Espai públic i mobilitat	2.1	2.2	2.3	2.4	2.5	2.6	2.7	2.8	2.9	2.10
3. Qualitat ambiental i salut	3.1	3.2	3.3	3.4	3.5	3.6	3.7	3.8	3.9	3.10
4. Ciutat eficient, productiva i d'emissions zero	4.1	4.2	4.3	4.4	4.5	4.6	4.7	4.8	4.9	4.10
5. Ús racional dels recursos	5.1	5.2	5.3	5.4	5.5	5.6	5.7	5.8	5.9	5.10
6. Bon govern i responsabilitat social	6.1	6.2	6.3	6.4	6.5	6.6	6.7	6.8	6.9	6.10
7. Benestar de les persones	7.1	7.2	7.3	7.4	7.5	7.6	7.7	7.8	7.9	7.10
8. Progrés i desenvolupament	8.1	8.2	8.3	8.4	8.5	8.6	8.7	8.8	8.9	8.10
9. Educació i acció ciutadana	9.1	9.2	9.3	9.4	9.5	9.6	9.7	9.8	9.9	9.10
10. Resiliència i responsabilitat planetària	10.1	10.2	10.3	10.4	10.5	10.6	10.7	10.8	10.9	10.10

## 8. COL·LABORACIONS I TREBALL EN XARXA

CONSELL DE GREMIS  
 PIRVEC (ICAEN)  
 CATOR / SIRCAT  
 PACTE PER LA MOBILITAT (AJUNTAMENT DE BARCELONA)  
 FIRA DE BARCELONA

## 9. OBSERVACIONS