



**Protocol contra agressions masclistes a la
Festa Major de Sagrada Família**

Abril 2017

1. Introducció

Al barri de Sagrada Família estem construint espais feministes, lliure d'agressions masclistes. Volem generar espais on ens puguem relacionar de manera segura i lliure.

La manera d'aconseguir combatre les agressions masclistes en la seva totalitat seria aconseguir una societat igualitària, una societat on cada persona escollís com vol ser més enllà de les imposicions o els rols de gènere. No obstant això, som conscients que per assolir això cal molt esforç i més temps del que ens agradaria. Per això, des de les entitats del barri, promovem l'elaboració d'un Protocol contra agressions masclistes com a mesura de resposta, el qual s'aplicarà a totes les activitats que es portin a terme en el marc de la Festa Major.

Durant les festes no es toleraran actituds, comportaments ni conductes sexistes, i qualsevol agressió per motiu de gènere, identitat o orientació sexual serà condemnada i comportarà una resposta clara i contundent.

L'elaboració d'aquest Protocol no és només una mesura de resposta en front les agressions sinó també una eina per articular una conscienciació, des de les entitats que organitzen la Festa Major i el personal tècnic que hi participa, fins a totes les persones veïnes del barri, per poder gaudir d'unes festes lliures de sexisme.

En el seu disseny s'ha recollit les aportacions i experiències de col·lectius feministes que ja han elaborat un Protocol contra agressions masclistes en espais d'oci als seus barris (com són el de Feministes de Poble Sec, Feministes de Gràcia i el de la Fúria Feminista del Fort Pienc) i el Protocol elaborat per l'Ajuntament per a la Festa Major la Lali Jove 2017.

El protocol parteix d'una sèrie **d'aspectes clau** que convé remarcar:

1. L'esperit de la intervenció és **comunitària**, i és que demana a les persones de les entitats participants que assumeixin un compromís i implicació activa en una tasca que és responsabilitat de tothom, acabar amb les agressions masclistes, en aquest cas en el context de festes populars.
2. Parlem de l'objectiu "**empoderament**", com a objectiu transversal. La idea és garantir un espai de seguretat i confiança on, en el cas de produir-se una agressió sexista, les persones afectades es sentin amb prou suport i confiança per actuar per elles mateixes.
3. Al **sistema patriarcal** les dones ocupen posicions de **subordinació, submissió i opressió** en relació als homes i aquests ocupen una posició de poder i de dominació sobre les dones. Les agressions masclistes tenen la base en aquestes relacions jeràrquiques de poder. Des d'aquesta lògica, els homes tenen atorgats uns drets sobre les dones, que els situen en una posició de superioritat. Això no vol dir que tots els homes exerceixin el poder que els és atorgat però sí que es poden creure amb el dret a exercir-lo.
4. El mateix **sistema heteropatriarcal** també posiciona en un nivell de subordinació i d'opressió a les persones que tenen **una orientació sexual diferent a l'heterosexual**, què és la que legitima el sistema. Així, per les pròpies raons de la violència heteropatriarcal, lesbianes, gais, bisexuals, transgènere i intersexuals i qualsevol persona amb adscripcions de gènere no normatives, pateixen aquestes violències.
5. El context de festa és un lloc on es poden produir un determinat tipus d'agressions masclistes i cal detectar-les i actuar-hi. Però també és un lloc que ha de permetre una **presa de consciència individual i comunitària** contra aquestes situacions. És necessària la **coresponsabilitat de totes i tots** en la lluita vers el masclisme, no siguis còmplice!

2. Premisses

- **Res justifica una agressió** (ni les drogues, ni el vestuari, ni l'hora, etc.)
- **Una agressió és quan algú es sent agredit/da**: cadascú té els seus límits, que són variables en funció de les vivències de cada persona. No es legítim qüestionar els límits de l'altre.
- Totes i tots podem traspasar els límits de l'altra persona ja que aquests són subjectius. **És el que cadascú sent.**
- Una agressió és un **abús de poder** d'una persona sobre una altra: no és un malentès.
- Les persones agredides no són "víctimes passives", més aviat són **supervivents del sistema patriarcal**. Hem d'actuar sempre amb el consentiment de la persona agredida, respectar la seva decisió personal i política.
- La vivència de la persona agredida **no ha de ser jutjada ni qüestionada**. Estem per oferir **acompanyament i suport**.
- Aquelles persones que reforcen la situació amb una actitud de complicitat, condescendència o completa indiferència són **agressores passives**.

3. Les agressions masclistes en contextos festius: conceptes claus

Una **agressió masclista** és una agressió física (o no), exercida sobre una persona per motius de gènere, identitat, orientació sexual, aspecte físic en relació als estàndards estètics...

Si bé totes les conductes sexistes i lgtbifòbiques són igualment rebutjables i condemnables, entenem que no totes són de la mateixa gravetat i que per aconseguir que la seva sanció sigui proporcionada necessitem classificar-les:

- **Assetjament:** qualsevol actitud sexista, verbal, no verbal o física, no desitjada i que tingui com a objectiu o produeixi l'efecte d'atemptar contra la dignitat d'una dona o crear-li un entorn intimidatori. S'hi inclouen: floretes indesitjables ("piropos"), invasió de l'espai, mirades persistents, peticions insistents, persecucions, insults, burles, intimidació, humiliacions, comentaris ofensius i/o degradants, abusos verbals o qualsevol altre comportament hostil, etc.
- **Agressió física:** tocaments amb o sense força, intents d'agressió sexual i les agressions sexual amb o sense penetració, violència física exercida sobre una persona o grup de persones per motius de gènere, orientació sexual o aspecte físic no heteronormatiu.
- Exhibició de **símbols sexistes ofensius i/o d'imatges ofensives o vexatòries** de les dones i de les persones LGTBI.

4. Agents

1) Agents implicats en les expressions de violència:

- **Persona agressora:** qui exerceix la violència, en qualsevol de les seves formes. Com s'ha dit en la introducció, vivim en un sistema on la socialització masculina posiciona als homes heteronormatius en una situació de superioritat. Així doncs, entenem que la majoria d'agressions es produeixen sobre les dones i identitats de gènere no hegemòniques. També s'ha de tenir en compte que la persona agressora pot ser qualsevol persona que es trobi en el context de l'espai de festa. Així, es poden reproduir aquestes agressions entre persones conegudes i desconegudes.
- **Persones potenciadores de l'agressió:** aquelles persones que reforcen la situació amb una actitud de complicitat, condescendència o completa indiferència davant d'una situació de violència. Tant pot ser que formin part del grup d'iguals de qui agredeix com ara que siguin persones alienes al cas que generen rumorologia o que fan judicis desacreditant la persona agredida.
- **Persones potenciadores passivament:** aquelles que no es posicionen en el cas i prefereixen mantenir-se'n allunyades, ja sigui per preservar amistats, poder o prestigi.
- **Persona agredida o afectada:** aquella que rep la violència. A menys que aquesta ho especifiqui no ens hi referirem com a víctima en tant que el llenguatge també construeix les realitats i aquest terme s'associa a unes connotacions de debilitat i vulnerabilitat que no sempre es correspondran a la persona agredida. D'altra banda, evitarem generar discursos victimitzadors que tendeixen a anul·lar les capacitats i el potencial de la persona afectada.
- **Persones de suport a l'agredida:** gent de l'entorn d'aquesta que es posicionen en la seva defensa i li serveixen com a grup de suport.

2) Agents responsables de l'aplicació del protocol i funcions

- **Membres de les entitats que han participat en el procés d'elaboració del Protocol:**
 - Detectar i intervenir si fos necessari en cas d'agressions masculines en l'espai de festa.
 - Coordinar-se amb personal del l'staff i/o cossos de seguretat, si fos necessari.
- Una **psicòloga especialitzada en violència masculina** (Associació Hèlia):
 - Tasca de sensibilització, prevenció i informació.
 - Suport, contenció i acompanyament de la persona agredida.

Les entitats que han participat ja sigui en l'elaboració del Protocol o en la participació en les diverses formacions que s'han realitzat són:

- **Associació Xarxa Dos Deu (Associació Hèlia, Fundació AROA i AVV SF)**
- **ANC**
- **Banc del Temps**
- **Beirao Percussió**
- **Castellers de Sagrada Família**
- **Coordinadora d'Entitats**
- **El Guaret**
- **Joves de Poblet**
- **ÒMNIUM Eixample**

5. Línies d'actuació¹

En aquest apartat trobem la proposta d'actuació concreta en el cas que hi hagués una agressió masclista durant els dies de la Festa Major. Cal remarcar que no només es donarà una resposta a l'agressió sexista en el moment en què aparegui, sinó que es contempla un acompanyament posterior a l'agressió si la persona agredida ho demana. També cal recordar que **TOTS I TOTES hem d'estar atentes davant qualsevol possible agressió masclista.**

Allò desitjable és que **la persona afectada acudeixi a la barra** on hi haurà una o diverses persones responsables del Protocol que l'atendran.

En el cas que la persona **no acudeix a la barra:**

1. Ens hem d'apropar a la persona agredida i demanar-li si necessita ajuda. És important no anar només una persona, **el recomanable és anar dues persones.**
2. Si la **persona diu que NO**, no insistirem. És important respectar la seva decisió. La resposta individual de la persona agredida és totalment lliure, entenem que ha de poder actuar com vulgui davant d'una agressió.

En el cas que la persona **accepti la nostra ajuda o acudeix a la barra:**

1. A cada torn de barra, **hi haurà responsables del Protocol (2-3 fent torn de barra i 1 sense fer-ne)**. La persona sense fer torn de barra serà l'encarregada de gestionar la situació, si ho necessita podrà demanar ajuda a alguna de les persones també responsables de Protocol que estiguin fent torn. Aquesta persona responsable serà l'encarregada de contactar amb la **psicòloga especialitzada en violència masclista** i juntes portaran a la persona agredida a una zona tranquil·la on es pugui relaxar, explicar la situació i exposar què necessita. Se li explicaran les línies d'actuació proposades en el Protocol i els recursos disponibles per encarar-ho conjuntament.

2. Les **línies d'actuació proposades** segons el tipus d'agressió són:

Davant una situació d'assetjament o agressió física sense força

Es defineixen 2 nivells d'actuació:

- **AVÍS:** se li comunica a l'agressor que està realitzant una agressió sexista i que la persona agredida se sent incòmode i violentada. Se li fa saber que si no atura aquesta actitud, serà expulsada de l'espai.
- **EXPULSIÓ:** si la persona agressora no atura l'assetjament, expulsió de l'espai. Un grup de persones prèviament formades comunicaran a l'agressor que ha de marxar de l'espai.

Coses a tenir en compte:

- Primer cal **dialogar**: s'informarà a la persona agressora que ha de sortir de l'espai i el perquè.
- Cal vigilar quines actituds prenem perquè **en cap cas es vol una confrontació física directa**. Hem de ser conscients de les nostres capacitats i limitacions en cada moment, ja que no volem que es generi una situació pitjor a l'anterior.
- Si en qualsevol agressió s'arriba a l'expulsió, creiem important fer-ho saber a totes les persones de l'espai de festa. Per això, un cop expulsat l'agressor, en el

¹ Esquema de les línies d'actuació a l'annex

canvi de grups, es pujarà a l'escenari a llegir un **breu manifest**. L'endemà, abans de l'inici dels concerts, es tornarà a pujar a l'escenari i es llegirà el manifest genèric de condemna a les agressions i es recordarà que el que va passar la nit anterior.

- És important **no mencionar en cap cas la persona agredida** ni fer-ne cap referència. Cal tenir cura també del llenguatge utilitzat.
- En cas que la situació es posi més complicada i que la persona agressora es negui a marxar de l'espai **es trucarà a Seguretat** (el dia del Concert Jove) o als **mossos d'esquadra** (la resta de dies).

Davant una situació d'agressió física amb força

Hi ha un sol nivell d'actuació:

- **EXPULSIÓ DIRECTE**: Un grup de persones prèviament formades comunicaran a l'agressor que ha de marxar de l'espai.

Coses a tenir en compte:

- Primer cal **dialogar**: s'informarà a la persona agressora que ha de sortir de l'espai i el perquè.
- Cal vigilar quines actituds prenem perquè **en cap cas es vol una confrontació física directa**. Hem de ser conscients de les nostres capacitats i limitacions en cada moment, ja que no volem que es generi una situació pitjor a l'anterior.
- Si en qualsevol agressió s'arriba a l'expulsió, creiem important fer-ho saber a totes les persones de l'espai de festa. Per això, un cop expulsat l'agressor, en el canvi de grups, es pujarà a l'escenari a llegir un **breu manifest**. L'endemà, abans de l'inici dels concerts, es tornarà a pujar a l'escenari i es llegirà el manifest genèric de condemna a les agressions i es recordarà que el que va passar la nit anterior.
- És important **no mencionar en cap cas la persona agredida** ni fer-ne cap referència. Cal tenir cura també del llenguatge utilitzat.
- En cas que la situació es posi més complicada i que la persona agressora es negui a marxar de l'espai **es trucarà a Seguretat** (el dia del Concert Jove) o als **mossos d'esquadra** (la resta de dies).

Acompanyament de la persona agredida

Després d'una actuació davant d'una agressió demanarem si la persona necessita acompanyament.

En el cas que la persona agredida necessiti atenció mèdica i interposar una denúncia, les persones formades prèviament juntament amb la psicòloga especialitzada en violència masclista faran un acompanyament.

6. Material i recursos necessaris

1) Per a les persones responsables del Protocol:

- Protocol imprès
- Full d'actuació penjat darrera les barres (esquema de les línies d'actuació)
- Full amb contactes (guàrdia urbana, el Clínic, 112, telèfon urgència violència de gènere, SARA,...)
- Fitxa de seguiment (de registre d'incidències)
- Armillles liles
- *Walkei talkies*
- Graella amb activitats i torns

2) Per a totes les entitats de la Festa Major

- El Protocol (enviat per e-mail)
- Cartells de sensibilització i prevenció
- Cartells informatius (campanya Bcn Antimasclista)
- Petita guia explicativa sobre què fer en cas que es doni una agressió o que alguna persona demani informació (passos a seguir i telèfons de contacte)
- Tríptics de serveis municipals per a les dones
- Tríptics de l'Associació Hèlia

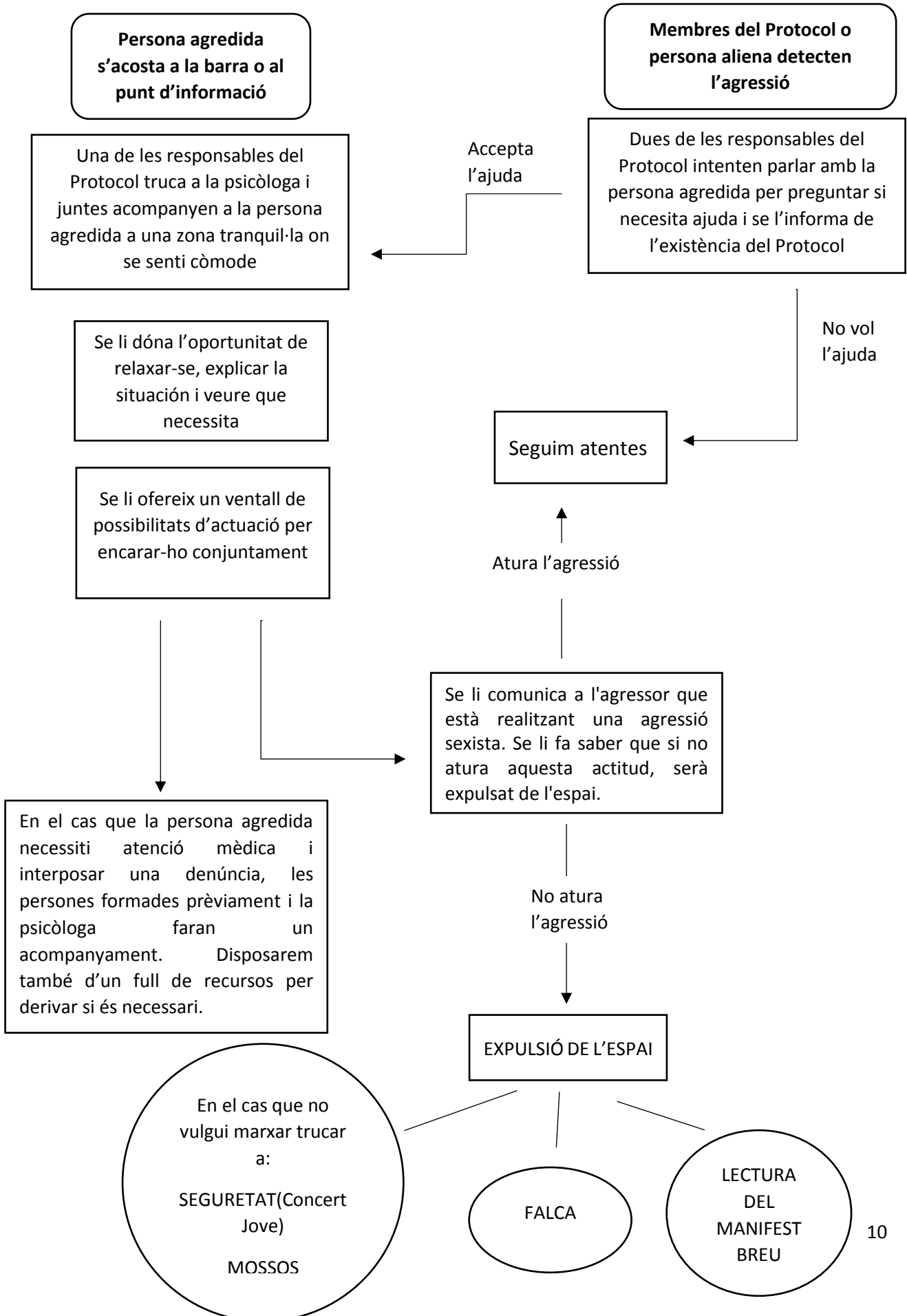
3) De cara al públic:

- Esquema explicatiu sobre agressions masclistes plastificat al costat de la barra
- Esquema plastificat a sobre la barra
- Manifest general per llegir a l'escenari
- Manifest breu per llegir en cas que hagi hagut una agressió masclista i s'hagi hagut d'expulsar a la persona agressora de la festa
- Falca: cançó contra agressions masclistes (anirà sonant durant les nits)
- Cartells informatius del Protocol (*si ets sens agredida dirigeix-te a la barra...*)
- Cartells de prevenció i sensibilització (*no és no...*)
- Punt d'informació: xapes i tríptics de BcnAntimasclista; tríptics dels Serveis Municipals per a les dones (SARA,SAS,SAH,CRID,PIAD); tríptics de l'Associació Hèlia...

7. Propostes de futur

- Dotar les festes de perspectiva feminista a l'hora de programar per fomentar la representació de gèneres i sexualitats no hegemòniques de cara a l'any que ve. Animar a la coordinadora d'entitats que el feminisme sigui un eix transversal a tota la festa major.
- Elaborar tallers al barri previs a la festa major, de caire "empoderant" per a les dones, lesbianes i trans: autodefensa, tallers de reflexió sobre les agressions sexistes, tallers sobre consentiment, etc.
- Realitzar tallers formatius (preventius i de sensibilització) per als col·lectius i les entitats del barri amb la idea que aquestes puguin acabar treballant i incloent la perspectiva de gènere en la seva organització i que puguin acabar elaborant el seu propi Protocol intern.
- Ampliar el protocol cap a un "Protocol antimasclista i contra la discriminació" que vagi més enllà dels espais d'oci de festa major.

ASSETJAMENT O AGRESSIÓ FÍSICA SENSE FORÇA



AGRESSIÓ SEXUAL O FÍSICA AMB FORÇA

