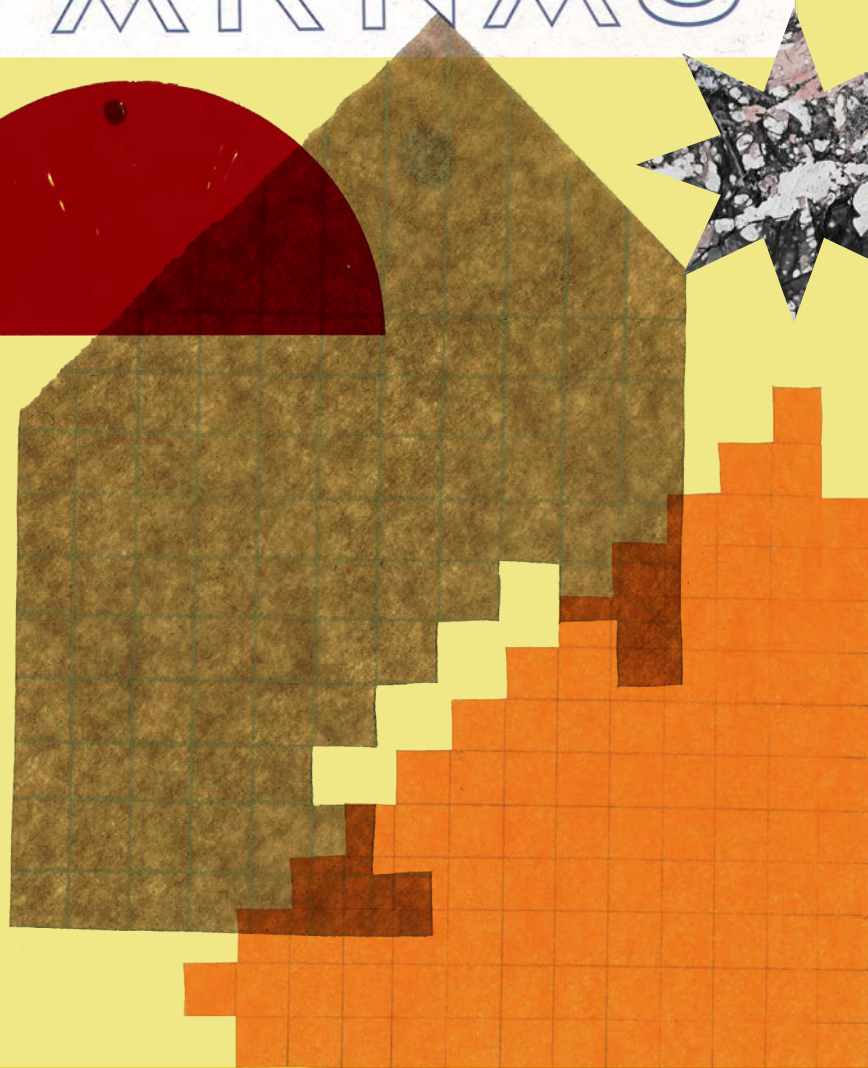


ARNAU



**INFORME FINAL
2020-2021**

RECORDA *la història d'un teatre és
la història d'una cruïlla de barris*
REVOLTA *Et compromís dels i les veïnes
amb l'art i la cultura*
RETORNA *Sempre hi ha estat,
ara torna a bategar*
L'ARNAU

**TEATRE ARNAU ITINERANT
INFORME FINAL 2020-2021**

UTE Teatre Arnau Itinerant. LaFàbrica SCCL + Transductores



ARNAU

Índex

1. Introducció	4
1.1 Presentació, antecedents i context post COVID-19	4
1.2 Objectius i proposta de treball 2020-21	6
2. Avaluació espais / governança	9
2.1 Assemblea	9
2.2 Espai de coordinació / ICUB	12
2.3 Espai projectes	14
2.4 Comissions i altres espais de participació	16
2.4.1 Comissió de cures	16
2.4.2 Comissió d'obres	17
2.4.3 Altres espais de participació: taller de comunicació i altres eines de comunicació	18
3. Programa	20
3.1 Avaluació Jurat del programa 2020-21	20
3.2 Programació 2020-2021. Projectes	21
4. Territori	34
4.1 Identificació i implicació en xarxes territorial dels barris	34
4.2 Aliances amb entitats i equipaments	37
5. Treball Oficina Tècnica	39
5.1 Balanç social de l'UTE	40
5.2 Balanç comunitari de Teatre Arnau	45
6. Valoracions finals / continuïtat	46
7. Annexes	48
7.1 Balanç comunitari del Teatre Arnau	48
7.2 Balanç Social de la UTE com empresa gestora	48
7.3 Documents de transparència i governança	49
7.4 Dossier Premsa Teatre Arnau 2018-2021	49
7.5 Sociogrames i mapes d'agents implicats al Teatre Arnau, temporada 2020-21	50



1. Introducció

1.1 Presentació, antecedents i context post COVID-19

L'any 2020 va ser un any molt dur per a tothom. La pandèmia causada pel COVID-19 del mes de març de 2020, i la crisi sociosanitària va trastocar i posar en qüestionament moltes coses: models de vida, de fer comunitat, de cures i també de fer cultura comunitària. Així, aquesta temporada del Teatre Arnau podríem dir que ha estat una temporada anormal. Pensada per a ser impulsada entre maig i desembre de 2020 arran del treball de la Comissió de programació de 2019, finalment es va aconseguir que es conformés un jurat en temps de pandèmia que va fer el treball de selecció dels projectes de la programació que va ser desplegada en 2020 i 2021. L'eina del jurat va ser l'última eina participativa que es va acordar durant el 2019 per tal de poder facilitar i presentar un procés més obert transparent, tal com es va definir en el seu moment.

El termini de la licitació de l'Oficina Tècnica del Teatre Arnau finalitzava el mateix 13 de març de 2020, tot just quan va ser decretat el primer confinament derivat de la crisi sanitària, de forma que aquella va ser gestionada "in extremis". El confinament va ser una pausa dura i complexa, però quan es va establir l'anomenada "nova normalitat", en el mes d'octubre de 2020, el Teatre Arnau ja comptava amb una nova entitat per a gestionar l'Oficina Tècnica. Així i tot, l'escenari era complex per a la gestió cultural, principalment pel que fa a les arts vives i escèniques, i tant al carrer com als espais escènics, presentant una situació amb diversos reptes en termes d'adaptació, imaginació i gestió comunitària.

En el parèntesi de sis mesos provocat pel primer confinament de 2020, com ja hem dit, van tenir lloc processos invisibles amb fites que cal destacar:

- No es va fer cap reunió en línia, només alguns mails i missatges a un grup de Telegram.
- El jurat del programa 2020-2021 sí que va reunir-se 4 cops (veure capítol específic) i va seleccionar 5 projectes que van ser els guanyadors de la Programació 2020-2021.
- La programació i els projectes van ser anunciats per a la web i les xarxes socials.
- Es va fer una reunió presencial a Cooperasec durant el mes de juliol, amb 8 persones, per tal de definir algunes línies de treball.
- L'Oficina tècnica va iniciar la seva tasca a l'octubre, mentre que l'Oficina de comunicació estava pendent de la nova licitació que en aquell moment estava "congelada".
- Fruit d'una reunió amb l'ICUB es va acordar l'ajornament de la Programació del Teatre Arnau, de tal forma que aquesta es desplegaria entre octubre 2021 i juliol / agost 2022.
- Fruit d'aquesta reunió i d'altres demandes per part de l'assemblea es cobreix la feina de l'Oficina de comunicació amb Apòstrof, la cooperativa que ja havia estat fent la comunicació en els dos anys anteriors, mitjançant contracte menor.

Durant l'anomenada "nova normalitat" va fer difícil trobar espais de trobada presencials, de forma que totes les assemblees van fer-se en línia (exceptuant la darrera de mes de juliol de 2021), així com també les trobades de grups i comissions. Cal afegir a això l'afectació que la crisi va tenir en el treball comunitari i en els projectes de la Programació, principalment en aquells liderats per col·lectius vulnerables, exposats a més riscos. En aquest sentit, la temporada 2020-21 ha estat de trànsit i una etapa força difícil en termes de participació i vida comunitària als barris, així com d'acompanyament i gestió cultural dels diversos projectes i iniciatives.

Aquest document recull les aportacions realitzades per les persones participants dels diversos espais de participació, així com documents de diagnosi i avaluació participativa que s'han anat incorporant des de l'octubre 2020 fins ara.

L'informe es divideix en 5 parts:

- En primer lloc, la present introducció, que situa els antecedents, el punt de partida i el treball durant el 2020 del Teatre Arnau.
- En segon lloc, un descriptor detallat dels diversos espais de participació del Teatre Arnau, a partir de diverses entrevistes i avaluacions participatives.
- En tercer lloc, la Programació 2020-2021, amb una breu introducció i avaluació del jurat, a més d'un descriptor complex dels projectes.
- En quart lloc, presentem el treball en territori, una de les grans apostes d'aquesta Oficina Tècnica, en relació amb les xarxes i contactes desenvolupats, tant en l'àmbit de barris com en l'àmbit de ciutat.
- En cinquè lloc, s'explica de forma pormenoritzada la feina desenvolupada per l'Oficina tècnica.

Finalment, recollim les principals conclusions i rutes de cara al 2020-23 i un apartat extraordinari d'annexos.



1.2 Objectius i proposta de treball 2020-21

Sobre la base del projecte presentat a concurs públic, publicat a la web del Teatre Arnau, es va fer una presentació i proposta general de pla de treball, objectius i vectors de treball que va ser compartit, validat i ratificat en la primera assemblea del Teatre Arnau del nou període (octubre 2020), així com en altres espais de treball.

Diagnosi de l'estat del Teatre Arnau 2017-2019.

- Manca de col·laboració amb institucions culturals, xarxes i espais acadèmiques de la ciutat.
- Dificultat per sostenir els valors compartits i marcs comuns, a més de mirades sectorialitzades.
- Ruta de governança desdibuixada, amb dificultat per a definir un projecte cultural i tenir clares les passes a mitjà i llarg termini.
- Assemblea principalment formada per agents professionals de l'àmbit cultural (30-40 anys, blanca i centreeuropea). Poca presència territorial i arrelament.

El pla de treball presentat va partir d'objectius relacionats amb la sostenibilitat comunitària, organitzativa i cultural, amb l'**objectiu principal** d'aconseguir una major **sostenibilitat** del *Teatre Arnau Itinerant* i tres **línies de treball** principals:

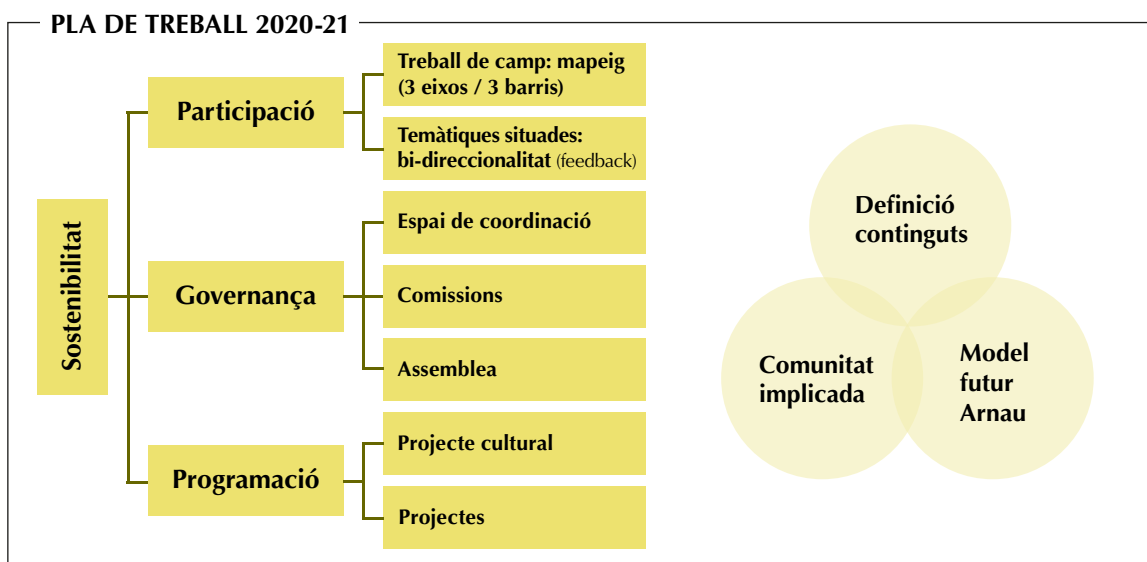
1. Augmentar la participació i implicació en el projecte, amb un treball de territori en els tres barris -Raval, Poble Sec i Sant Antoni- i a partir dels tres eixos -comunitat, memòria històrica i arts escèniques-, buscant l'equilibri i la representació, el treball en xarxes i la comunicació bidireccional, de forma a identificar nous actors i propostes.

2. Reforçar la governança i la presa de decisions a través de l'**assemblea**, a partir del treball en **comissions** i de la creació de l'**espai de coordinació** com a òrgan operatiu que faci efectives les decisions.

3. Promoure una programació del Teatre Arnau amb una identitat pròpia i singular, com equipament i actiu cultural i comunitari, amb tots els valors que comporten els projectes que formen part de la programació. Reforçar la identitat del Teatre des dels criteris i la mirada global tant des de la cultura, com des de l'arrelament i altres criteris ja treballats en el programa del 2020.

Els resultats a assolir eren:

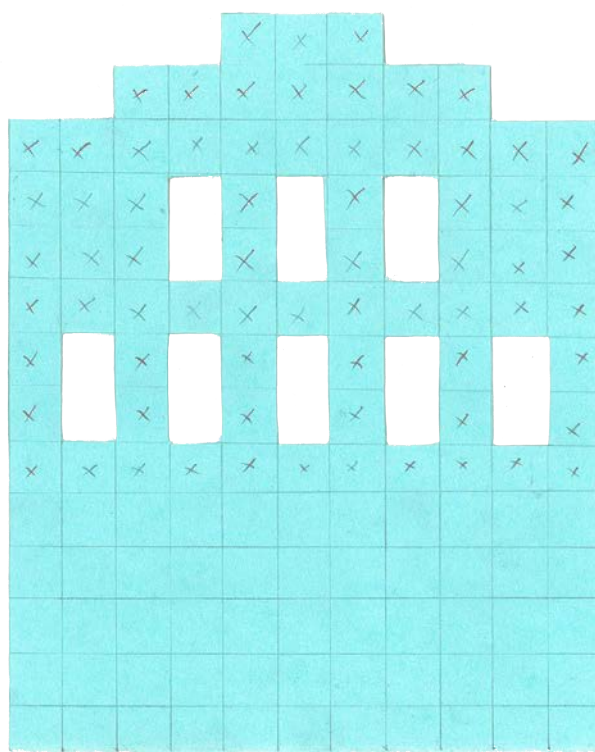
- Una **comunitat Arnau implicada**.
- Un **model organitzatiu** per al futur Teatre Arnau (associació de segon grau/federació d'entitats) de cara al 2023.
- Una **definició de continguts i de programa singular**, és a dir, de **projecte cultural** per al futur Teatre.



En relació a la participació i implicació dels membres de l'assemblea, cal destacar que tenint en compte la situació de precarització comunitària i cultural que es va donar després del primer confinament, es va passar un qüestionari sobre disponibilitats -en hores a la setmana o quinzenals- que varen respondre diverses persones de l'assemblea. D'acord a les respostes i al buidat d'aquestes es van fer algunes consideracions relatives a la participació i disseny dels espais:

- Focalitzar el treball en l'assemblea de forma dinàmica i concisa.
- Treballar per comissions, quan calgui, amb càrrega de responsabilitat lleugera, i grups de treball / tallers puntuals i específics.
- Gestionar les reunions de forma sostenible, essent curosos amb els tempos.
- Reforçar l'Espai de coordinació des de l'OT.
- Reforçar el treball d'aliances amb els barris des de la mateixa O.T.
- Treballar la transparència: penjar acta en secció documents de la web, fent un protocol d'acollida i un document senzill de preguntes freqüents de l'Arnau.
- Promoure el treball en xarxa dels projectes, tot el que sigui possible, i promoure la seva connexió amb altres realitats territorials dels barris de Sant Antoni i Poble-sec (que són els barris que no comptaven amb projectes seleccionats a la Programació 2020-2021).
- Treballar per a connectar amb comunitats, col·lectius i iniciatives de grups vulnerabilitats o racialitzats en termes d'igualtat cultural.
- Reforçar el relat del Teatre Arnau.

Cal destacar que paral·lelament a aquesta memòria, s'ha confeccionat el Balanç Social i el Balanç Comunitari del Teatre Arnau per primer cop. Aquestes dues eines donen comptes d'aspectes quantitatius i qualitatius de l'economia social i solidària que són claus per al projecte cultural del Teatre Arnau **(1)**.



(1) Aquests informes es troben descrits al capítol 5 d'aquesta memòria i adjunts com annexos.

DADES SIGNIFICATIVES

Número
d'assemblees

9



Total d'assistens

186



Mitjana

20



Número
d'entitats

37



Espai de
coordinació*

12



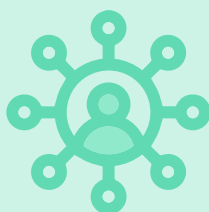
Reunions amb
l'administració

11



Reunions de comissions i
espais de treball (espai
projectes, grup de coordinació,
jurat programació 20-21)

30



Trobades de presència en el
territori (Taula de cultura de
poble-sec, Taula Sant Pau)

28



Projectes
realitzats

6



Usuaris
directes

285



Usuaris
indirectes (públics)

2366



2. Avaluació espais / governança

2.1 Assemblea

Descripció

L'assemblea és l'òrgan sobirà de l'Arnau, un espai de participació àmplia amb una funció estratègica i política de presa de decisions, així com de rendició de comptes.

Objectius de continuïtat (2020-2021)

- Apoderar l'assemblea com espai de presa de decisions.
- Complementar l'assemblea amb altre espai de representació i decisió sobre temes menors que no sigui necessari que passin per assemblea.
- Construir un relat més clar de l'Arnau i compartir-lo.

Què avaluem?

- Ha donat resposta als objectius plantejats?
- Ha estat adequada la periodicitat d'assemblees i calendari de treball?
- Valoració de la participació.
- Ha estat adequada la composició?
- Quins han estat els aprenentatges?
- Com ha de ser la continuïtat, propostes de millora?
- Valoració de la dinamització.
- Valoració del rol de les oficines (tècnica i comunicació).

DADES BÀSIQUES

Període: Octubre 2020 – octubre 2021

Nombre assemblees realitzades: 9

28 octubre 2020 (35 persones), 02 de desembre de 2020 (28 persones), 20 de gener de 2021 (27 participants), 24 de febrer de 2021 (22 participants), 24 de març de 2021 (19 participants), 5 de maig de 2021 (11 participants), 9 de juny de 2021 (17 participants), 14 de juliol de 2021 (15 participants), 27 octubre 2021 (9 participants).

Mitjana d'assistents per assemblea: 20,3 persones.

Nombre entitats participants: 37 entitats.

Tipologia dels membres de l'assemblea:

Equipaments i persones tècniques: Aleix Porta i Núria Agudé (Centre Cívic El Sortidor), Irene Armangué (Centre Cultural Albareda), Roberto Romei (Teatre Tantarantana), Massimo Hermida (Dinamització Veïnal Raval), Marc Folch (Espai veïnal Calàbria 66).

Persones a títol individual: Toni Ramón (Comissió Obres/Bimsa), Borja Lozano (Assemblea Arnau), Kyriaki Cristoforidi/Niko (Assemblea Arnau), Judit Vidiella (Espai de coordinació), Enric H. March (historiador).

Entitats culturals: Laia Ricart (El Col·lectiu), David Martínez (La Nave Va Teatre), Júlia Gutiérrez (Assemblea Arnau/ Creació Xic), Antoine Careil (Arnau Gallery), Joel Álvarez (Creació Xic), Raquel García (La Maleta de Cine), Ricardo Pérez-Hita i Layla Dworkin (LaLabyrinth), Rocío Manzano (Nus Cooperativa - El Col·lectiu), Carla Rovira (El Col·lectiu), Carles Algué (El Col·lectiu), Roger Vidal (El Col·lectiu).

Associacions barris implicats:

- **Raval:** Òscar Esteban i Juan Pedro Diotaiuti (Fundació Tot Raval), Maite Roca (Associació de Veïns i Comerciants La Taula del Raval), Vanessa Cayuela i Ignasi Sans (Impulsem SCCL), Berta (BRMVCV).
- **Poble Sec:** Andrés Martínez (Raons Públiques), Esther García (Pla Comunitari Poble Sec), Javier Velasco (Consell de cultura tradicional del Poble-sec).
- **Sant Antoni:** Frank Carnicero (Teatre Talia Olympia).

Altres entitats: Carme de la Madrid (Cooperativa Etcèteres), Helios Molina (Revista MicMag), Marta Casanovas (Casa d'Oficis de l'Espectacle - Barcelona Activa), Melissa Calinha (Escola Universitària ERAM), Pamela Gallo i Daniel Miracle (Telenoika).

Projectes 2020-2021: Daniela de Vicci, Christina Schmutz, Litus, Jordi Casado i Aina Juanet (Companyia LAMINIMAL); Puri Gallardo, César Martínez, Luís Membrado i Samuel Garcia (Inter-Acció - Carabutsí), Jordi Farrés (Escola de Músics), Cèlia Maestre, Aura Roig i Elise (Ràdio Metzineres -Metzineres i RavalTEP), Felipe (Ateneu Raval)

ICUB: Carles Sala, Eduard Arderiu, (Cultura Viva), Miquel Àngel Delgado, Edi Pou, Rebeca Rodríguez (LaClara Comunicació/Cultura Viva).

Oficines: Anna Pruna i Alba Gómez (Cooperativa L'Apòstrof); Andrea Corachán, Pablo P. Becerra, Mercè Zegrí i Javier Rodrigo (Oficina Tècnica Arnau Itinerant).

Convidats: Toni Hervas (artista MACBA), Hiuwai Chu (MACBA), Mariana Cànepa i Max Andrews (Latitudes).

Aportacions:

Respecte als objectius plantejats, des de l'Oficina tècnica s'han posat les condicions perquè l'assemblea es reforçés i apoderés amb el manteniment d'una **periodicitat i calendari de treball** adequat que tenia l'objectiu de tenir l'espai al dia de les informacions rellevants per a poder prendre part activa i de qualitat en la presa de decisions. Així mateix, l'assemblea s'ha vist reforçada amb la **creació d'un espai nou, l'Espai de coordinació**, mitjançant el qual s'ha pogut mantenir la representació de l'assemblea a diferents espais a través de la delegació de certes tasques i funcions a persones amb disposició per a dedicar-s'hi més intensament i seguir el projecte en el dia a dia. També s'han posat les condicions per a **reforçar un relat més clar i sòlid** de l'Arnau per part de l'assemblea, amb la **creació d'espais de treball i la dinamització de debats** que han contribuït a formar-se'n opinions, actualitzar el relat de l'Arnau i compartir-lo entre els/les membres de l'assemblea. Així, l'Oficina de comunicació va organitzar un taller el 17 de març, obert a l'assemblea, per actualitzar el relat de l'Arnau, que, a més, va ser presentat i debatut com a part de l'estratègia de comunicació de l'Arnau per part de l'assemblea del 24 de març (veure apartat 2.4).

En relació amb la participació, si ens fixem amb les dades respecte a les 9 assemblees realitzades la mitjana ha estat de 20,3 persones d'un total de 124 entitats convocades, amb un màxim de 35 persones a la primera assemblea i un mínim de 9 persones a la darrera assemblea dels mes d'octubre 2021. Cal dir respecte a la disminució de la participació entre els mesos de gener-maig 2021 que, d'acord amb el que han expressat alguns tècnics i equipaments dels territoris, el fet que les assemblees, durant aquests període, fossin dedicades a preparar les negociacions amb l'ICUB al voltant dels recursos futurs del projecte, va ser motiu perquè aquests equipaments i tècnics de titularitat municipal optessin per no assistir-hi degut al lògic conflicte d'interessos implicat.

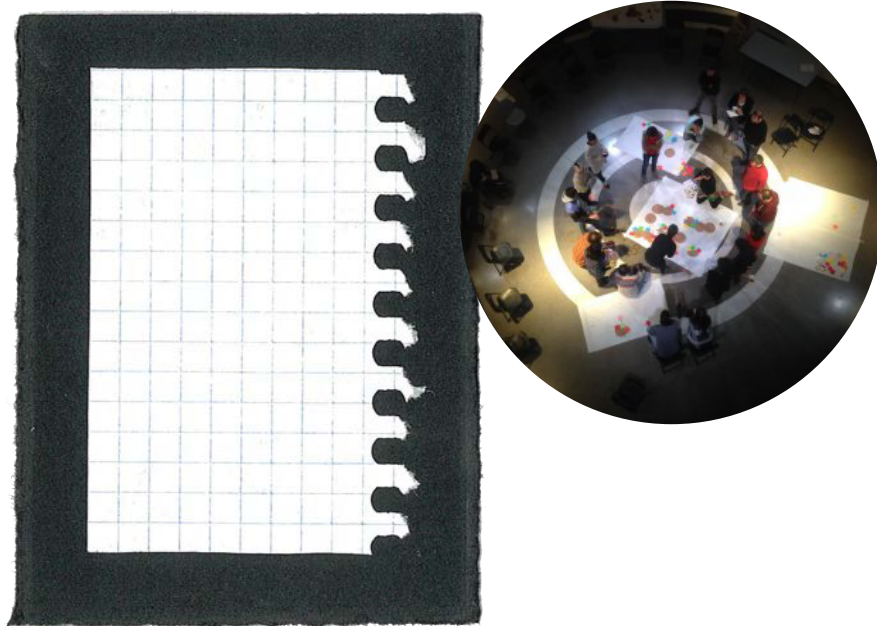
En tot cas, la participació és un aspecte valorat com a punt feble pels membres de la mateixa assemblea, considerant que, si bé aquesta ha augmentat durant aquest període en el qual les assemblees han estat en línia, la participació ha anat baixant al llarg de l'any i en general no es considera suficient. Així mateix, els membres de l'assemblea que varen participar de l'avaluació també van considerar com a punt feble l'escassa participació d'espais i projectes comunitaris dels barris de referència de l'Arnau, tot i els vincles establerts durant aquest any amb aquest tipus d'espais.

En aquest sentit, respecte a la composició de l'assemblea, cal posar mecanismes per arribar a una major estabilitat en la participació dels seus membres, així com per assolir una major diversitat, augmentant la participació de persones i associacions vinculades als tres barris implicats que, tot i el seu interès i participació efectiva en la programació, no assisteixen a les assemblees. Així també cal implicar col·lectius racialitzats.

Per part de l'assemblea s'ha valorat com a punt fort el rol actiu de l'Oficina tècnica en l'acompanyament als projectes, en les negociacions amb l'ICUB i en el treball i establiment de nous vincles als barris. També s'ha valorat positivament l'estratègia de treball i la capacitat de l'assemblea per a sostenir les negociacions amb BIMSA i l'ICUB.

Com a propostes de millora, cal seguir apoderant aquest espai, reforçant la participació o augmentant-la amb noves entitats i persones. D'acord amb l'avaluació realitzada per la mateixa assemblea, cal millorar el traspàs de les informacions sobre els projectes, reforçar les aliances i xarxes i complementar l'espai de l'assemblea amb altres espais i mecanismes d'informació (digital) en el quotidià.

Cal dir, finalment, que el fet que les dues assemblees presencials hagin estat les que han tingut menys participació, amb 15 i 9 participants respectivament, ens ha de fer repensar potser el format i el grau de freqüència futurs d'aquest espai.



2.2 Espai de coordinació / ICUB

Objectius

- Coordinació global i mirada estratègica a llarg termini.
- Representació assemblea.
- Interlocució amb ICUB, amb premsa i altres entitats.
- Mediació en cas de conflicte de programació de comissions de treball.

DADES BÀSIQUES

Període: novembre 2020 a octubre.

Nombre de reunions: 17 de desembre 20, 14 de gener 2021, 19 de març, 21 d'abril, 21 de maig, 18 de juny, 23 de setembre i 21 d'octubre.+ 8 reunions de treball i 4 reunions de negociació amb l'ICUB (11 de maig, 10 de juny, 2 de juliol i 21 de setembre). Total 12.

Participants: Layla Dworkin (LaLabyrinth), Júlia Gutiérrez/ Joel Álvarez (RuaXic), Carla Rovira i Laia Ricart (El Col·lectiu) i Judit Vidiella (Universitat de Girona, ERAM). En el cas de Rua Xic i El Col·lectiu la representació ha estat combinant-se entre les dues persones.

Aquest espai va estar renomenat amb 500 euros més iva, per cada entitat, exceptuant Judit Vidiella. Es va fer la proposta en la primera assemblea de criteris de selecció i es va validar configurar el grup a l'assemblea de novembre. Els criteris de selecció van ser (mínim un any al Teatre Arnau, que hi hagi treball almenys en una comissió o projecte, que no hi hagi hagut cap problema o conflicte amb altres membres, i assistència regular a espai Assemblea).

Les reunions de treball amb l'ICUB, han comportat la dinamització per part de l'Oficina Tècnica, un conjunt de 4 actes i el conjunt d'acords consensuats i compartits entre les dues parts. En aquestes reunions han estat una mitjana de 3 persones d'espai coordinació i sempre dues persones mínim de O.T.

QUÈ AVALUEM?

- Sobre l'espai.
- Valoració de la participació i clima de treball.
- Valoració del rol de les oficines (tècnica i comunicació). Com valors el seguiment?

PUNTS FORTS I FEBLES

Sobre l'espai

- L'horari està molt bé, tot i que podria ser més conciliador.
- És un espai que porta tot el pes del projecte, on "se tira del carro", potser perquè l'assemblea no està prou apoderada, la qual cosa crea una situació que no és la ideal, és complexa.
- Díficil mantenir el ritme del grup.
- Dificultat de treball amb ICUB, i sostenir el pes de la negociació.

Rol de l'Oficina tècnica

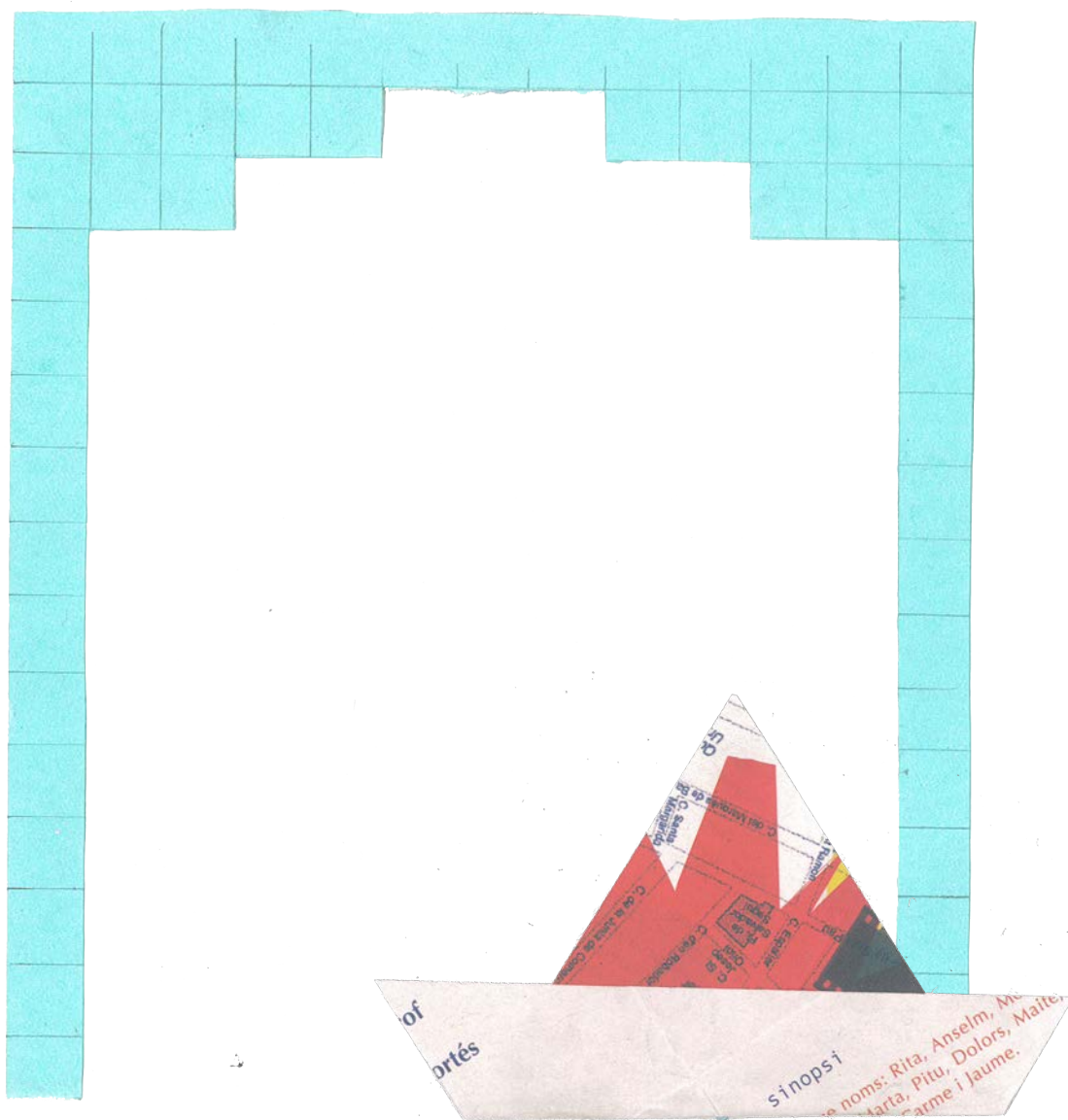
- Important i positiu l'acompanyament de l'Oficina tècnica.
- Es veu una diferència en la coordinació i preparació de materials.

Representativitat Assemblea

- En general s'ha treballat i s'ha fet una bona feina de socialització a l'assemblea.
- No sempre està clar l'encaix de l'Espai de Coordinació en la maquinària Arnau.
A alguna persona li ha costat entrar en la lògica de coordinació quan li han fet el traspàs.
- Les persones que som a l'Espai de coordinació sovint no poden anar a les assemblees.

PROPOSTES DE MILLORA

- Posar horari a les 9:30 h amb més conciliació.
- Veure com fer relleus i traspassos per regenerar el grup o almenys canviar el 50% de les persones si és possible.
- Necessitat de suport i suport d'altres membres, sobretot en la part de diàleg amb l'ICUB
- Reforçar la presència a l'assemblea de l'espai de coordinació i reforçar els rols i funcions de l'estratègia i de les formes de validar per part de l'assemblea.
- Proposar tallers i grups de treball específics a partir de temes i altres dimensions que el grup no arriba o és rellevant treballar de forma més àmplia.



2.3 Espai projectes

Objectius

- Espai flexible de seguiment, intercanvi i coordinació dels projectes que es desenvolupen.
- Espai de producció on es treballa la interrelació i la vinculació amb el projecte global del Teatre Arnau Itinerant i es plategen necessitats de relat global.
- Important per generar sinergies / hibridacions
- Compartir necessitats i processos.
- Espai de construcció conjunta.

DADES BÀSIQUES

Període: octubre 2020 a juliol 2021.

Nombre de reunions: 7 reunions. 21 d'octubre, 11 novembre, 27 gener, 24 febrer, 17 de mars, 05 de juliol i 15 juliol

Participants: Jordi Farrer (Escola de Músics Del Raval i JPC) Cèlia Mestre/ Aura Roig (Metzineres), Aina Joanet (L'AminmAL), Felipe Ibarra (Ateneu Raval), Puri Gallardo i Cèsar Martínez (Interacció/ Caratbusi).

Com ja hem mencionat l'Oficina tècnica hi ha hagut de treballar dos dificultats molt adverses:

1. Tots els projectes se'n van haver d'adaptar al context de noves normatives de la covid-19, a mesura que canviava, s'obrien aforaments o es limitaven trobades i nombres de persones. Un context molt advers en el que la O.T. va haver de dedicar temps a acompanyar, redimensionar i presupostar els projectes per adaptar-los a la "nova normalitat". Fet que va demanar moltes hores de feina en alguns casos. Aquest aspecte també va ser molt difícil per tots els processos comunitaris si de creació artística.

2. Els projectes varen haver de tramitar-se amb una nova aplicació digital de l'Ajuntament de Barcelona, en forma Java, fet que va comptar acompanyament a alguns en la forma de gestionar-lo tant per part de l'Oficina com de l'ICUB, i sobretot en hores del mateix projecte no contemplades.

QUÈ AVALUEM?

Sobre l'espai

- Ha donat resposta a les necessitats dels projectes?
- Ha donat resposta als objectius plantejats?
- Ha estat adequada la periodicitat de reunions i calendari de treball?

Valoració de la participació

- Ha estat adequada la composició? És adequada la relació de la comissió amb l'assemblea?
- Quins han estat els aprenentatges? Ha de tenir continuïtat, si és així propostes de millora.
- Clima de treball.
- Valoració del rol de les oficines (tècnica i comunicació). Com valoren el seguiment?
- Valoració territori - implicacions
- Hibridacions: com han estat?, han estat possibles?
- Relació amb territori: equipaments o usuaris, comunitats o col·laboradors?, com ho valoreu?

APORTACIONS

Sobre l'espai i la participació

Es valora positiva, però es remarca que hi ha hagut molts canvis de referents i baixes de persones i no tothom ha assistit a les reunions, fet que ha comportat menys cohesió de grup i de programa. S'han hagut de suspendre dos cops reunions per falta de consens o per desplaçament del dia pactat (dimecres de 12.30 a 13.45 h), fet que va impactar a partir del març en les reunions i fins i tot en la reunió final que va haver de fer-se en dos grups. Es remarca la separació entre espai Assemblea i l'espai de projectes, i també se subratlla l'esforç per presentar projectes i el programa en l'assemblea.

Es critica el caràcter a vegades massa tècnic de l'espai i es proposa més espais informals. Malgrat això és importat remarcar la condició de la Covid i les mesures sanitàries que no han permès un altre tipus de trobades. També cal reforçar les tasques i rols de la O.T. i el personal per tal de poder definir més clarament l'acompanyament en cada cas.

El rol de la O.T. es valora en general positiu, en termes de treball en territoris, acompanyament, cerca d'aliances i gestió d'algunes hibridacions. S'ha fet una feina expansiva de les tasques de la O.T. (Disseny, gravació en vídeo, cerca hibridacions o arrelament territorial). Tot i això, cal informar millor dels rols de la O.T. En algun cas, s'han tingut la sensació de mera "subvenció" i de distància marcada pel discurs del Teatre, les condicions d'alguns dels projectes i també la complexitat de gestió cultural amb la Covid-19.

Valoració de les implicacions al territori

El treball en territoris s'ha valorat força bé, amb moltes vinculacions amb centres educatius i s'ha dedicat molta per part de la O.T. en aquest sentit.

Les hibridacions han sigut més complicades, per falta de temps i desbordament de tots els projectes per precarietat debut a les mesures de sanitàries. En la segona trobada es va fer un esquema de possibles hibridacions que no va ser plausible. Malgrat això, s'han pogut portar a terme, però s'ha desitjat tenir més temps per poder fer intercanvis entre els projectes i hibridacions més sostingudes i no pas tan "puntuals".

PROPOSTES DE MILLORA

- Generar un protocol de nombre de reunions fixes i de nombre d'assemblees al principi de l'any (per exemple: 7 reunions de projectes i 8 assemblees) i també sobre l'obligació de nodrir l'Arxiu, ja que finalment va caure com tasca sobre la O.T.
- No canviar de referent de projecte durant tot l'any, en la mesura del que és possible, però facilitar l'aprenentatge grupal i seguiment.
- Fer una primera reunió de narrativa sobre l'Arnau i sobre valors, indicadors a ser possible també a prop del teatre Arnau. Remarcar els deures i drets dels projectes i el rol de la O.T. com acompanyament i òrgan validador del discurs i la narrativa del Teatre Arnau en l'àmbit de gestió, comunicació i coordinació d'aquest espai.
- Promoure més intercanvi i debat entre grups sobre els valors del Teatre Arnau i tenir més clar què és l'Arnau Itinerant i el seu historial. Dotar d'un dossier clar sobre què és l'Arnau i impregnar més les projectes d'aquest marc (Sobretot en termes de comunicació/ difusió).
- Cal negociar i establir clarament el protocol de comunicació i els rols, tant pels projectes que no tenen molta comunicació pròpia com pels que tenen professionals en certs moments. Clar també poder comunicar el rol de la O.T., i de Comunicació com un recurs permanent, tant de discurs com d'altres acompanyaments.
- Fomentar la presencialitat sempre que sigui possible dins del marc de mesures sanitàries.
- Dotar de continuïtat i seguiment a alguns projectes per part de la O.T. i poder fer vinculacions amb nous espais o territoris diversos i altres xarxes, com ja s'ha intentat aquest any (Ràdio rambles, taula cultura, pla de barris).
- Aquest any tots els projectes destaquen les dificultats de la gestió sota mesures sanitàries que ha comportat en alguns casos 3 cops més de feina i una sobresaturació de tasques i de gestió d'imprevistos i entrebancs molt considerables.

2.4 Comissions i altres espais de participació

2.4.1 Comissió de cures

Objectius:

- Acollida de les noves incorporacions a l'assemblea.
- Gestió de conflictes.
- Acompanyament del tancament de la participació de persones que decideixen deixar l'assemblea de l'Arnau.

Sobre l'Espai

La comissió de cures va néixer els 2019 amb els objectius esmentats. A principis d'aquest curs es van valorar forces i es va decidir tancar la comissió mantenint només l'acollida de noves incorporacions a l'assemblea. Com a punt final, es va gestionar la resolució d'un conflicte vinculat amb les candidatures a l'Espai de coordinació i es va produir un document de benvinguda amb totes les dades necessàries respecte del funcionament i l'històric del projecte (veure annexos).

QUÈ AVALUEM?

- Com ha sigut el tancament de la comissió?
- Com es valora la tasca desenvolupada per la comissió durant el període que ha estat en funcionament?

Punts forts

Predisposició i generositat dels membres de la comissió per posar-la en marxa.

Punts febles

La comissió està travessada per la poca energia general de l'assemblea. En aquest cas es destaca precisament el no haver pogut valorar des de la comissió si se'n podia fer alguna respecte a la poca participació en l'assemblea.

Rol de l'Oficina tècnica

Acompanyament durant la gestió del conflicte amb espai de coordinació i dedicació tècnica a l'elaboració del dossier, a més de les convocatòries i actes de la comissió.

PROPOSTES DE MILLORA

- Es proposa passar d'una comissió a un rol rotatiu durant les assemblees i transversalitzar la visió introduïda per la comissió a les assemblees.



2.4.2 Comissió d'obres

Objectius

Fer seguiment de les obres:

1. Entendre els motius que l'ajuntament ha donat per no incloure el projecte en el Pla d'Inversions de la legislatura.
2. Validar el projecte escènic.
3. Decidir la periodicitat i forma de trobada de la comissió.
4. Dur a terme una proposta per a divulgar la trajectòria del projecte de conservació i remodelació del Teatre Arnau.

DADES BÀSIQUES

La comissió d'obres va néixer els per fer seguiment del projecte arquitectònic. A principis d'aquest curs es va tancar el seguiment del projecte executiu sorgit del procés participatiu conclòs en el 2017 i que s'ha validat per part de l'assemblea de l'Arnau, La notícia a principis d'any de la paralització de les obres ha marcat els objectius d'any de la comissió. La comissió té una trajectòria amb dues persones membres estables des de 2017 i dues que s'han anat incorporant segons l'etapa i els objectius que es marcaven. La comissió ha fet 4 trobades durant octubre i febrer.

QUÈ AVALUEM?

- La capacitat de seguiment dels compromisos institucional i d'interlocució institucional per part d'aquesta comissió; la participació de les persones membres i l'impacte que té vinculant-se amb l'assemblea per a dur a terme d'altres iniciatives.

PUNTS FORTS I FEBLES

Sobre l'Espai

Seguiment en detall de l'actualitat en relació amb les comunicacions públiques de l'ajuntament.

Rol de l'Oficina tècnica

S'han d'acompanyar les trobades, tenir present els calendaris que marca ICUB i BimSA i la coordinació amb la resta de comissions i la programació de l'Arnau Itinerant, fer les comunicacions institucionals.

Representativitat Assemblea

Ha quedat ben representada la vinculació amb l'assemblea tant pel que fa al teixit comunitari dels barris com en relació amb l'expertesa tècnica (com a arquitectes i tècniques de l'espectacle) però ha faltat la implicació estable d'un membre de companyies teatrals i/o col·lectius artístics.

PROPOSTES DE MILLORA

- Establir un calendari anual a principis d'any a més dels objectius, flexibilitzant els temps de les trobades per assolir els objectius. Incorporar nous membres que reforcin la relació de la comissió a les propostes artístiques de programació.

2.4.3 Altres espais de participació: taller de comunicació i altres eines de comunicació

A l'agenda de l'Arнау feia molt de temps que sobrevolava la possibilitat de constituir una comissió específica que servís per a fer costat a la tasca de l'oficina de comunicació. Com que mai va concretar-se per falta d'energia, (es detectava la necessitat, però no hi havia moltes forces per a entomar-ho), finalment es va optar per desenvolupar a proposta de l'assemblea un taller de dues sessions el març de 2021 per a actualitzar la imatge i la línia estratègica de comunicació de l'Arнау.

Pel taller es va fer dues eines de treball:

- El padlet EL NOU RELAT DE L'ARNAU. D'ON VENIM: que recull algunes claus de com es va construir el relat quan l'Arнау Itinerant va agafar embranzida, l'any 2018. Hi trobareu el lema, el relat gràfic que vam construir (amb alguns exemples visuals), els públics que vam considerar importants, així com exemples de com l'Arнау s'ha anat explicant a les xarxes socials, a la premsa o davant les institucions.

- El padlet EL NOU RELAT DE L'ARNAU. DE/RECONSTRUINT: amb els conceptes i valors que sempre s'han fet servir per explicar l'Arнау (amb alguns comentaris que ens sorgien), i de l'altra, les idees força que hem fet servir sovint per explicar i exemplificar aquests valors.

Els resultats del taller es van concretar en una **“Estratègia de comunicació de l'Arнау Itinerant 2021”** desenvolupada per Apòstrof.

QUÈ COMUNICAREM?

- El projecte Arнау Itinerant, amb un relat actualitzat.
Recuperarem els valors i les idees força.
- La programació 2020-2021, amb els projectes en marxa i els espectacles a punt d'estrenar.
Mostrarem per què es tracta d'una programació única i especial.

A QUINS PÚBLICS?

- Mitjans de comunicació (generalistes, culturals, alternatius i de barri)
- Veïnat del Raval, Sant Antoni i el Poble-Sec
- ICUB

QUAN?

- ICUB
- Finals d'abril: prepararem un material que actualitzi el relat de l'Arнау per presentar a l'ICUB.
- Mitjans de comunicació.
- Finals d'abril: farem un impacte als mitjans de barri i premsa alternativa, posant el focus en els projectes més socials i en els processos comunitaris.
- Primera setmana de maig: farem l'impacte principal a la base de dades de mcm, aprofitant que s'acosten 2 estrenes i que els altres projectes han finalitzat o estan molt avançats.
Podríem aprofitar algun moment d'activació a l'espai públic per part de Carabutsí com a moment emblemàtic.
- Veïnat del Raval, Sant Antoni i el Poble-Sec.
- Juliol: possibilitat d'organitzar una acció reivindicativa entorn de l'edifici.

COM?

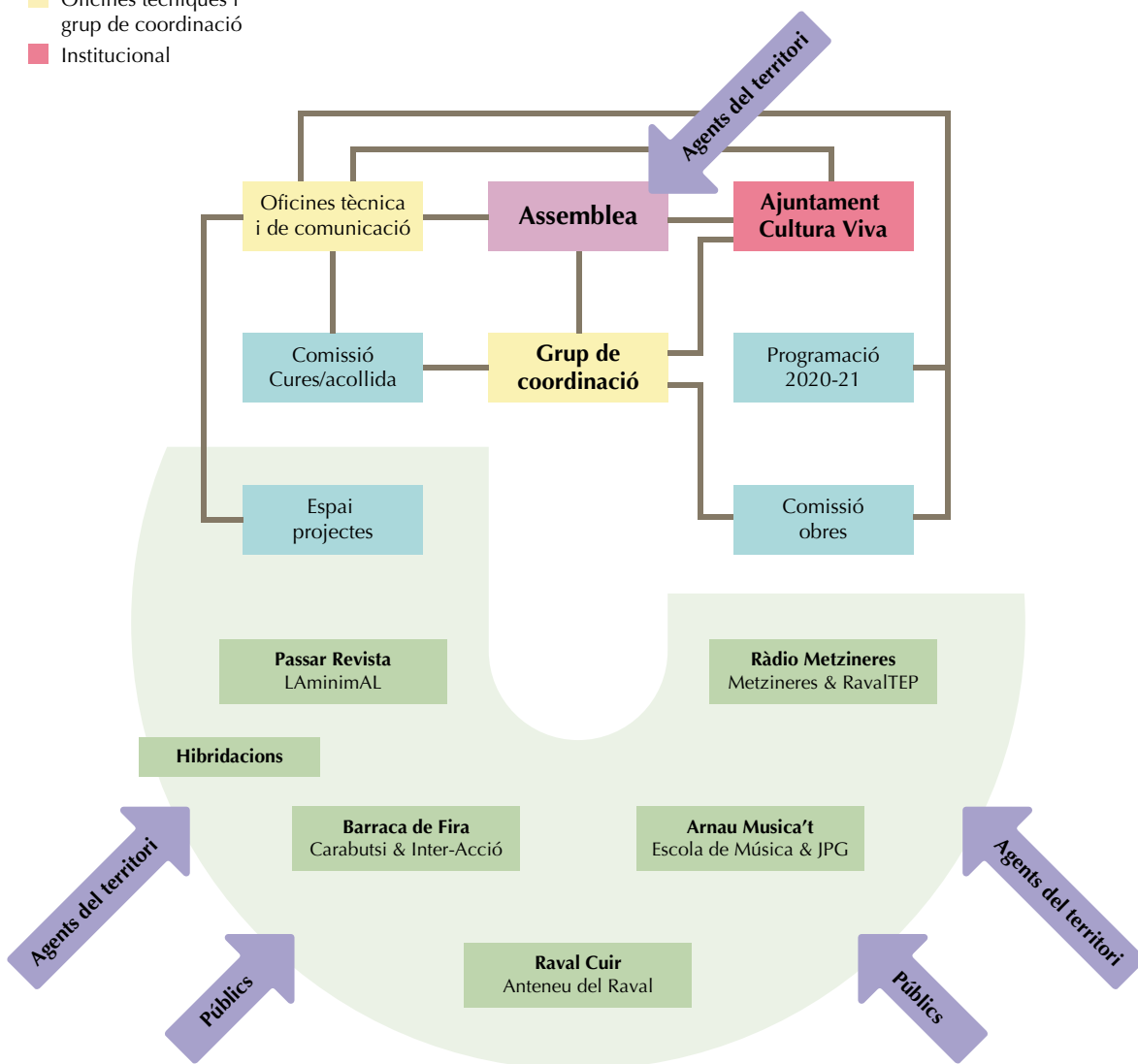
Imaginem elaborar els següents materials:

- Nota i dossier de premsa per als mitjans de comunicació.
- Dossier adreçat a la institució.
- Material de presentació (seguint el fil del diari), que tingui una versió digital i una versió en paper (cartell, pòster...) singular i guerrillera per moure als barris i als espais de representació.

Finalment, a partir del taller i de la feina desenvolupada aquí i en altres espais, com per exemple el material de benvinguda realitzats en el marc de la comissió de cures o els elements comunicatius sobre el projecte arquitectònic dins de la comissió d'obres, es van desenvolupar els següents elements comunicatius:

- Actualització de dossier del **programa 2018-2021**.
- Roll-ups sobre el projecte arquitectònic i sobre el marc general de l'Arнау.
- Sociogrames d'agents i relacions dels programes i projectes de cada any.

- Projectes
- Comissions
- Assemblea
- Públics i territori
- Oficines tècniques i grup de coordinació
- Institucional



3. Programa

3.1 Avaluació Jurat del programa 2020-21

Dates i context: 4 reunions amb diverses persones del jurat i de l'assemblea durant el mes de setembre i octubre.

El jurat es va reunir durant la pandèmia en 3 ocasions, en línia. Va rebre 25 propostes i va escollir 5. Va tenir l'acompanyament d'una persona de l'assemblea amb veu, però no vot (la persona no va rebre els projectes presentats). Per altra banda, altra persona de l'assemblea va fer seguiment i validar verificat els punts de treballs i rols que s'havien establert en l'omissió de programació l'any 2019.

AVALUACIÓ

Punts forts

- Compromís del jurat i de l'ICUB per fer el jurat durant mes de maig i juny
- Composició variada i plural
- Debats i anàlisi de projectes.

Punts febles

- Retribució més justa del jurat: massa feina pels diners
- Definició de rols clars (ICUB, assemblea) i traspàs.
- Manca d'Oficina Tècnica o figura de dinamització.
- Manca de pressuposts anteriors, models de tipologies o projectes, i definició més clara de línies en concret.
- No es va complir l'equilibri entre barris i entre línies

PROPOSTES DE MILLORA

- **Equilibri de programa mixt:** proposta d'un model laboratoris ciutadans i convocatòria jurat.
- Treball de les memòries com a quelcom conflictiu, comunitari i actual (no només memòria històrica).
- **Equilibri entre barris (molt Raval) i entre models de cada àrea:** comunitat, arts vives / escèniques, educació i contracultura/de base.
- **Definir les hibridacions** i donar-les un 10% mínim.
- Definir **tasques de l'arxiu:** no poden quedar desvinculades dels projectes, i pot ser clau fer una convocatòria més específica.
- Reforçar la coordinació interna i revisar pressuposts: **¿es paga dignament?**
- Definir més clarament **el rol de l'Arnau, de l'OT** i els compromisos amb la programació durant l'any: **no és una subvenció, és un programa cultural** dins un equipament de gestió comunitària.
- **Temes o marcs més tancats** des dels territoris: exemple temes socials des de diagnosi de barris o vectors situats.
- Fer un **procés de preselecció:** una opció és per part de l'Assemblea (O.T. reduir a 8 les propostes, i després el jurat podria filtrar els últims. Altres és fer un jurat que seleccioni 8 propostes i l'assemblea les discuteix.
- **Definir categories de projectes i proposar** més o menys quan s'espera: treball comunitari d'arts vives, treball d'educació i cultura, treball d'arts vives experimental o peça de teatre.

3.2 Programació 2020-2021. Projectes

RAVAL CUIR 2020: TEATRE DE VARIETATS

Descripció

L'activitat es va basar en la realització de 3 shows sobre la història del transformisme, oberts a públic, en els quals es van presentar 4 artistes joves al costat d'altres 4 de gran trajectòria, reunint en un mateix escenari (i cambril) a diverses generacions que han actuat en teatres, cafès, bars, televisió i moltes més, de Barcelona des dels anys 60 a avui. També es va realitzar un xou privat perquè les artistes novells es presentaran davant de les altres i un seguit de trobades grupals i individuals per generar un diàleg intergeneracional, però alhora, interpersonal. Al mateix temps, s'han gravat centenars d'hores de material per editar un documental sobre aquesta trobada.

Barris / àrees d'actuació

Encara que l'espai de l'execució i el nom original ("Raval Cuir", després anomenat "de (s) generades") feien pensar que el projecte podria tenir com a única àrea d'actuació a Raval, és la història viva, la memòria del Paral·lel. Es va intentar portar a més espais, però les complicacions de la pandèmia i per dificultats tècniques es va decidir realitzar íntegrament en Ateneu de Raval.

Col·laboradors i xarxes

Drag Is Burning (Rubén Antón), Science Queers (Òscar Aznar Alemany), Adrián Amaya produccions (Adrià García Pau), Niño Films (Sebastián Niño), Desgenerant (Helena Fandos), altres espais col·laboradors: La Federica i Madame Jazmine.

Nombre d'usuaris

Les persones usuàries del projecte van ser les 20 persones directament involucrades en el desenvolupament del projecte (organització, producció, registre i artistes) i 110 assistents als shows, a més de totes les persones que de manera digital l'han conegut i als quals, en un nombre indeterminat, després, arribarà el registre del documental.

Crònica del procés

La línia generacional va ser ampliada i ens trobem amb dos regals: Marvin Salas (José Antonio Salas Mariscal) qui va triomfar en escenaris de tot Espanya, amb aparicions a la televisió i al mateix teatre Arnau durant l'època en què aquest era regentat per la Maña (Lita Claver) i on va tenir fins i tot un cartell gegant amb el seu rostre, per promocionar els espectacles en ell. Amb les seves increïbles caracteritzacions i vestuari ens va enlluernar, igual que Joan Reina (Joan Manuel Txec Ruiz), l'última convidada a ser protagonista dels espectacles, qui va ser el seu deixeble en els anys vuitanta. Llavors van ser 5 generacions d'artistes que van participar del projecte finalment.

Des d'un començament, el projecte compta amb l'assessoria i la direcció artística de Rubén Antón, de DragIsBurning, artista visual, difusor i creador de 'principal arxiu oral del transformisme actual (i del passat) amb els seus podcasts d'entrevistes, i altres persones col·laboradores, es defineix l'escaleta (llista de les escenes que componen el relat) dels shows i la programació del projecte, així com les seves dates de realització. Al costat de l'equip de producció audiovisual es defineix que el principal és comptar amb un cambril ampli, ja que és on es poden generar les principals intervencions per a la realització del documental. Per això, i per la contingència de la Covid, es decideix realitzar els espectacles exclusivament a l'Ateneu de Raval, ja que aquí es va crear setembre 1 adequat per a l'enregistrament d'aquest i per la comoditat de les artistes, ja que a l'ésser 7 a l'escenari, amb canvi de vestuari dues o tres vegades, era necessari comptar amb almenys 5m2 per cadascuna d'elles.

En una altra reunió, es constata que cal que les artistes de l'última generació es documentin, vegin vídeos o assisteixin a alguna de les presentacions, per conèixer de la feina de les generacions prèvies, a més de veure la necessitat de mostrar-los-hi en viu, el que realitzaven, per la qual cosa el diumenge 9 de maig es va organitzar un primer espectacle previ, tancat, amb assistència només via invitació, que també va servir d'assaig general, que a més de ser gravat, dona el tret de sortida per a les activitats del projecte.

El dimecres 12 de maig comencen les entrevistes en les quals les artistes venen a conversar entre elles sobre la seva experiència en els escenaris i sobre el que significa per a elles el transformisme. Aquesta sessió és fonamental per formar cohesió en el grup de treball, el que, segons elles mateixes expliquen, no era ni és molt comú dins del col·lectiu.

El dissabte 15 de maig es realitza el primer xou, el qual, tot i ser obert a públic, no va ser molt difós per poder convidar a diferents col·lectius a gaudir-ne. Futch Club, Associació QWERTY, DragRoyale i moltes més, ho fan al costat de diferents personalitats del món del transformisme. Una d'elles, la increïble performer Lady Braga, ens ofereix la seva col·laboració com host per les altres presentacions.

Dimecres 19 ens vam reunir durant 5 hores per escoltar les experiències de Marvin Salas. Realitzem una entrevista grupal i una íntima per conèixer a la persona darrere del personatge, a més de conèixer part de les milers d'anècdotes que ha experimentat durant la seva carrera artística.

El dissabte 22 de maig es realitza el segon xou complet, amb una gran assistència de públic que va completar l'aforament de la sala.

El dimecres 26 de maig ens vam reunir més de 4 hores amb Gilda Love per escoltar part de les seves meravelloses històries i compartir les inquietuds de les altres.

El dissabte 29 de maig es realitza l'últim show, novament amb aforament complet des de dues setmanes abans. L'espectacle és un èxit.

Durant tota la jornada del dissabte 19 de juny ens vam reunir per tancar l'entrevista amb Juan Reina i les entrevistes grupals i personals. També es realitza un dinar de comiat.

El dimecres 30 de juny ens vam reunir per començar a editar les centenars d'hores de gravació. Es realitza un reel i es planteja la necessitat d'aconseguir més fons per a l'edició del projecte.

RESULTAT FINAL - avaluació interna i externa

La comunitat ha pogut conèixer de primera mà un dels arts escènics més representatius de la ciutat, la seva història viva (amb artistes que fa 70 anys que són sobre els escenaris), que, al costat de les artistes joves, han descobert que no tot ha començat amb un programa de televisió de l'estranger, sinó que aquí a la ciutat, es poden trobar referents locals amb una enorme qualitat artística, de manera que en el projecte es va aconseguir conjugar de manera harmònica i equilibrada el concepte de la comunitat, l'art i la memòria

El projecte va ser un èxit total, ja que s'han aconseguit els principals objectius: el "descobriment" per part de les artistes més joves, i el públic en general, de grans referents del transformisme a Barcelona, a l'hora d'aconseguir un interessant diàleg intergeneracional entre totes les artistes.

També s'ha aconseguit difondre a través de mitjans de comunicació, com la ràdio 3 de RTVE, els principis del projecte.

Potser l'únic tema que no es va aconseguir, ha estat, per temps i pressupost, aconseguir acabar el documental, però aquest serà conclòs a la brevetat. Són centenars d'hores de gravació entre shows, converses de camerinos i entrevistes personals i grupals, les que quedaran per sempre com un registre històric, ja que mai s'havien reunit més de 60 anys d'història del transformisme en un mateix escenari i projecte.



ARNAU MUSICA'T. ESCOLA DE MÚSICS I JPC

Descripció

Ha estat un projecte innovador de creació d'un musical comunitari, interdisciplinari, de la memòria històrica del Teatre Arnau i del seu entorn, especialment dels barris que l'envolten, el Raval, el Poble Sec i Sant Antoni. S'ha plantejat que, els alumnes de gran diversitat cultural de l'Escola Collaso i Gil i l'Institut Milà Fontanals, els dos centres educatius més propers al Teatre Arnau, experimentin el procés de creació d'un musical i que treballin la memòria històrica transversalment amb la majoria de les àrees del centre, teixint xarxes de col·laboració amb les entitats i persones que viuen, treballen o què estudien en els tres barris limítrofes creant una hibridació de disciplines i d'entitats mitjançant la creació d'un musical creat per ells mateixos, cantant, ballant i treballant plegats per fer una representació del musical al teatre Grec de Barcelona.

Els alumnes han conegut i après la memòria històrica dels seus barris, han treballat com transmetre aquest coneixements a les seves famílies mitjançant una representació al Teatre Grec del musical que han creat amb l'ajut del mestres dels seus centres. En finalitzar el projecte s'ha deixat el material que s'ha creat al fer el musical (guió) perquè es pugui quedar a l'arxiu del teatre Arnau tant de la creació del musical com de les partitures, àudio/visuals perquè es pugui consultar sempre que sigui necessari per poder tornar a fer aquest musical o que ajudi com a exemple per crear nous musicals o similars.

Barris / àrees d'actuació

El Raval, el Poble Sec i Sant Antoni. Els dos centres estan al barri del Raval però a la frontera del barri de Sant Antoni i del Poble Sec al costat del Teatre Arnau. El que volia el projecte era que coneguessin la memòria històrica no sols del seu barri sinó dels altres dos barris de l'entorn. S'ha de dir que molt alumnes dels dos centres són de Sant Antoni o del Poble-sec i no sols del Raval.

Col·laboradors, contactes realitzats

L'Escola de músics i JPC, Escola Collaso i Gil, Institut Milà i Fontanals, Coreògraf Álvaro de la Peña.

Nombre d'usuaris

Indirectes: 125 alumnes en dos grups: Escola Collaso 5A i B (49), i Institut amb dos 2ns d'ESO (A, B, C, D) (76)

Directes: Van actuar 125 alumnes i van venir uns 200 espectadors formats per famílies dels alumnes i companys de l'escola.

Crònica del procés

La representació va ser el 26 de maig i es van fer dos assajos el 18 i el 20 de maig.

Lletres escrites pels alumnes i músiques escollides per ells i tocades per músics professionals en directe i la direcció de dos coreògrafs i dues directores musicals.

Es van assajar i treballar les següents cançons

1. Comuna: "Ser a prop del cel" ("Another day of sun")
2. 2nC La grip espanyola "We will rock you"
3. 5èA "A l'Arnau hi cap tothom": "On escrit sur les murs" Kids United
4. 2naB El treball Infantil "Another brick in the wall" (Pink Floyd)
5. 5èA "El meu barri és genial": "Friends" Marshmello & Anne-Marie
6. Comuna "Dorm petit Raval" (arranjament Cristina Colomer basada en cançons de bressol de diferents països)
7. 2nD "Lluitarem!": "I will survive" Gloria Gaynor
8. 5èB "Jo vull ser el que seré": "Mamma I'm A Big Girl Now" Hairspray
9. 2nA Les vagues i les protestes laborals "Do you hear the people sing"(Miserables)
10. 5è B "Complim el nostre somni": "Good morning, Baltimore" Hairspray
11. Comuna: "This is me" The greatest showman"

Estructura del Musical i cronograma

La metodologia del projecte va consistir a planificar i organitzar el musical per part d'una comissió creada amb el Centre. (La comissió pot ser formada per tutors, mestres, delegats, alumnes i les diferents entitats que participen...) A partir del moment que es crea la comissió, els passos a seguir són:

1. Novembre-desembre 2020: Presentar el projecte Arnau Itinerant (Creació d'un musical de la memòria històrica dels tres barris Raval, Poble Sec i Sant Antoni)
2. Novembre-desembre 2021: Investigar i conèixer què és un musical.
3. Desembre-gener 2021 febrer a l'abril, 2021: Creació de la lletra (Cada grup crea la lletra d'un dels números del musical)
4. Desembre-gener 2021: Creació musical. Un cop acabada la fase escrita L'Escola de Músics i JPC s'encarregarà d'adaptar la lletra i els arranjaments de la música per cada número conjuntament amb la comissió de seguiment.
5. Febrer a abril: Assajos dels números musicals creats i peces comunes.
6. Febrer a abril: Posada en escena amb coreògraf.
7. Maig: Assajos generals
8. Representació en l'amfiteatre Jardí del GREC.

RESULTAT FINAL - avaluació interna i externa

L'Avaluació del projecte ha estat molt bona per part nostra. Hem aconseguit que els alumnes de 5è de primària del Collaso i Gil, i els alumnes de 2n d'ESO de l'institut Milà i Fontanals han treballat la memòria històrica del Teatre Arnau i del seu entorn, especialment dels barris que l'envolten, el Raval, el Poble Sec i Sant Antoni mitjançant la creació d'un musical comunitari, interdisciplinari.

S'ha avaluat els aspectes que formen part del procés de creació, aprenentatge i representació del musical: La creació, la planificació, els continguts, els resultats.

Els alumnes han avaluat positivament tot el procés de creació, aprenentatge i representació del musical.

Els centres educatius han valorat molt positivament el projecte, la coordinació de la creació, la planificació, els continguts, els resultats (representació musical).

El seguiment per part dels coordinadors ha estat positiva i s'ha fet un bon seguiment dels següents aspectes:

- Els coneixements previs dels alumnes de la memòria històrica dels tres barris: 8
- La seva motivació: 7
- El seu procés d'aprenentatge: 8
- La tasca del professor: 9
- Les pautes de la metodologia: 7
- El material utilitzat: 8
- Representació del musical: 9
- La programació: 9
- L'èxit escolar: 8



BARRACA DE FIRA. INTERACCIÓ/CARABUTSI

Descripció

El projecte de la Barraca de Fira del Paral·lel s'ha dissenyat i implementat en dos vessants. La primera (Comunitat+arts vives/escèniques) fusionant les arts escèniques anomenades minoritàries mitjançant un projecte sociocomunitari en la construcció física de la Barraca i d'altres elements escènics per part de nois i noies de diferents membres de les comunitats del Raval, i, a les parts de representació escèniques amb la comunitat Gitana mitjançant el teatre d'ombres i la Rumba; i dels joves de Xamfrà amb la música popular.

La segona part (memòries) ha estat realitzada mitjançant dues xerrades amb orientació divulgativa sobre la memòria històrica realitzat per l'Enric H. March. Tots dos vessants han tingut l'ús lúdic de l'espai públic així com la seva reflexió i debat.

Barris / àrees d'actuació

Vessant construcció Barraca i decoració

Raval

Espais d'Impulsem (construcció barraca), Espai de Colectic (Gravacions locucions), Espais Casal del Raval (Assajos Teatre d'ombres i música), Espais Ateneu del Raval (Pintures i decoracions)

Vessant Espectacle

Poble-sec

CC Albareda (Pre-estrena introducció Teatre d'ombres · L'arribada del Poble Gitano a Barcelona i Assaig). 14 febrer

Raval

Casal de Barri del Raval (Presentació projecte i assaig actuacions) 9 d'abril
Jardins de Sant Pau. 2n espectacle. 3 de juliol

Sant Antoni

Escola Ferran Sunyer 8 d'abril
Mercat de Sant Antoni. Primer espectacle. 30 de maig
Ronda de Sant Pau. Tercer espectacle. 11 de juliol

Vessant Memòria i Història Espai Públic/ Oci Popular/ Barraques de Fira

1. Barraques de fira. L'oci popular i l'espai públic. Primera part: Conferència-8 de juny. Enric H. March
2. Barraques de fira. L'oci popular i l'espai públic. Segona part: Debat. 22 de juny.

A càrrec de:

- Enric H. March, filòleg i historiador
- Mercè Tatjer, historiadora, doctorada en Geografia (UB), especialista en geografia i història urbana
- Andrés Antebi, antropòleg, coordinador de l'Observatori de la vida Quotidiana (OVQ)
- Fakir Testa, artista circense

Col·laboradors, contactes realitzats

Impulsem - Vanessa Cayuela/mestre de taller
 Xabi Martín
 Xamfrà - Sergi Brio
 El Rei de la Màgia - Pau Martínez/ Pere Rafart
 Calabria 66 - Marc Folch
 El Gecko con Botas - Clementina Kura-Kura
 La Laberinta - Ricardo Pérez
 Colectic - Arnau Rodríguez
 Servei Solidari - Vanessa Cayuela
 Barcelona Activa - Vanessa Cayuela
 Fundació Joan Salvador Gavina - Marina Rodriguez
 Ateneu del Raval - Felipe
 Trapelles de Sant Antoni - David
 Castillos en el Aire - Eduard Pérez
 Cotxeres Borrell - Laura Cussó
 Mercat de Sant Antoni - Esther Fernando

Districte de l'Eixample - Gema Rama
 Pla Comunitari Poble-sec - Esther
 Districte del Raval - Gloria Torras
 Centre de Recursos mancomunats de Ciutat Vella - Berta
 Proximitat Veïnatge - Massimo Hermida
 Escola Ferràn Sunyer - Dani Vidal
 Casal del Raval - Santi Higuera
 Enric H. March
 Mercè Tatjer
 Andrés Antebi
 Fakir Testa
 Johnny Tarradelles
 Peret Reyes
 Muchacho (Miguel Serviole)
 Candeli
 Abdel Khader Kayathi

NOMBRE D'USUARIS**Usuaris directes**

1- Implicats en construcció, decoració, formació, actuació i producció dels espectacles: 93 persones

Usuaris indirectes

2- Públic Assistent: 538 persones

Crònica del procés

Els problemes de la pandèmia han afectat de manera molt directa al tothom, però pensem de manera molt directa al nostre projecte. Al ser un projecte on la participació comunitària era es basava en tallers d'aprenentatge (com ha estat el cas de la Màgia) on no es partia de grups ja construïts.

En el cas de la música i el teatre d'ombres, al partit de grups bombolles la tasca no ha tingut tant entrebancs, tot i que els contagis han fet que l'espectacle patís molts problemes i necessitat de rotació de persones.

El sobreesforç ja estava contemplat i assumit des del principi en la reformulació, però no s'havia previst un desgast tan ampli en la part de construcció i implantació de l'estructura de la Barraca als espais públics, tot i la bona voluntat dels agents directament implicats.

Tot i les adversitats – o potser per això mateix- destaquem la riquesa del procés; un procés fruit d'una col·laboració intensa amb entitats i persones dels tres barris.

Tots i totes han fet aportacions de manera creativa i intensa que han fet que el work in progress hagi estat plural i comunitari; sempre amb les tres representacions principals enquibides en els actes significatius dels tres territoris.

Aquesta força, feta des del carrer i des de les necessitats específiques dels carrers de cada territori, ha aportat una singularitat i espontaneïtat molt destacable. Aquí és on pensem rau la importància de l'espectacle, més enllà de la qualitat dels professionals, aficionats o aprenents implicats.

Això recull i amplifica millor que res el què pensem ha de ser l'esperit del Teatre Arnau i el seu punt reivindicatiu i veïnal, d'agitació i col·laboració per generar nous espais de debat i representació de les arts escèniques als espais públics.

RESULTAT FINAL - avaluació interna i externa

Destaquem la tasca feta per l'oficina tècnica en l'acompanyament de totes les fases del projecte en una tasca difícil de gestionar en un projecte que tenia l'espai públic com a principal lloc d'acció; així com les tècniques de l'Ajuntament del barri de Sant Antoni.

La col·laboració amb les diferents entitats que s'han sumat al projecte ha estat molt positiva i enriquidora, i més si pensem les restriccions i duresa de les lògiques que imprimia la pandèmia. Tot i l'esforç i implicació de totes les entitats volem destacar de manera especial -pel seu pes en la bona resolució del projecte en global i la intensitat de la seva col·laboració- a Impulsem, Xamfrà, Colèctic i Calàbria 66.

Pel que respecta al treball dels joves, nens i nenes implicats ha estat molt positiva, segons han manifestat directament o indirectament a través dels responsables de les diferents entitats implicades.

On no s'ha tingut tant de ressò ha estat en la part de les xerrades i debats. La direcció de Cotxeres Borrell han valorat l'alt nivell, i el seguiment per part dels assistents tenint en compte el context (pandèmia) ha estat molt positiu pensem que en altre context haguessin tingut més assistència; assistència que els responsables dels espais qualifiquen de mitjana-alta, però que nosaltres pensem que no està a l'altura de la qualitat i esforços invertits. D'altra banda, fem també autocrítica sobre el poc temps per assistir i compartir l'experiència amb els altres projectes, fins i tot amb entitats amb què tenim bona relació i hem treballat plegats amb altres projectes. L'exigència del treball de producció i els tallers, així com els entrebancs administratius (i la confluència de les dates finals molt justes i compactades per la pandèmia), ha fet que hi hagi hagut molt poca possibilitat no ja d'hibridació, sinó si inclús d'una mínima assistència i coneixement de la resta de projectes.



Passar Revista. L'AminimAL Teatre

Descripció

Sovint, l'art és un acte d'inconsciència. Un acte de rebel·lió contra allò que estableix. Una fuga. Un desafiament contra allò que ja coneixem. Un crit de guerra contra un sistema. Sovint, l'art posa en dubte el seu propi temps, el fragmenta i n'ofereix interpretacions inèdites que, pel seu temps, no són oportunes. Són intempestives. Sovint, l'art és un acte intempestiu.

De vegades, l'artista és també una persona inconscient. Inconscient de les regles. Inconscient de les limitacions. De les pròpies i de les alienes. Inconscient del camí a seguir. De vegades, l'artista és prou inconscient per a inventar-se un camí propi. Un camí al marge del sistema. Que el transgredeix. Que el travessa. El destapa i el regira. Al marge del sistema, l'artista inconscient només és capaç de veure's a ella mateixa, i això, sovint, acaba en tragèdia.

La nostra jove vedette és una d'aquestes artistes. Una persona d'un valor artístic incalculable. Instintiva. Magnètica. Amb molt mala llet i sense cap mena de por. Una dona que, malgrat el món, ha estat capaç de crear-se un camí per ella mateixa. Un camí que no ha estat recte. Que ha estat controvertit i convuls, i que ha arribat a una estranya i decisiva conjuntura. Des d'aquí, al marge de tot i de tothom, la nostra vedette només té dues opcions: o entrega tota la seva trajectòria al famèlic sistema contra el qual ha lluitat tota la vida, o es deixa destruir per ell. Oblidada i sola. Traïció o oblit. No sembla que hi hagi cap altra opció.

A Passar Revista, una miriada de números de Revista reconstrueixen diverses versions del que podria haver estat la vida d'aquesta vedette. Una vida viscuda des de l'espectacularitat, la transgressió, i l'art. Una història contemporània que varia segons qui l'expliqui, però que sovint acaba amb l'estàtua d'una noia situada a la plaça on hi ha el Teatre Arnau. Reconstruccions (o desconnexions) d'una vida que podria haver estat la de Raquel Meller, la de Marlene Dietrich, la d'Amy Winehouse, o fins i tot, la Rosalía.

Barris / àrees d'actuació

D'una banda, hi ha hagut vinculació amb l'Escola de Músics del Raval, d'altra amb artistes convidades vinculades també al territori, com el cas de Vidda Priego, i finalment l'espectacle s'ubica al propi territori, molt a prop de l'Arnau, ja que té lloc a la Sala Apolo, en ple Paral·lel. També es va procurar fer part del procés al territori, al CC L'Albareda, però finalment no va ser possible per incompatibilitats relacionades amb la COVID.

Col·laboradors, contactes i xarxes

Més enllà de l'equip artístic (en l'àmbit particular) s'ha treballat amb una sèrie d'entitats que detallo a continuació (no dispenso de les adreces i en alguns casos tampoc de telèfons vinculats a l'entitat):
 Premsa i xss amb BARC Comunicació: Rubén García, Equip tècnic de Larry's SCCL: Rubèn Ruiz, Espais d'assaig de Viu el Teatre: Gisela Juanet - Espai de residència tècnica a la Nau Ivanow: Músics de l'Escola de Músics del Raval: exhibició a la Sala Apolo en el marc del Festival Grec.

Nombre d'usuaris

el que fa als usuaris directes (equip de treball regular, intern, de la companyia) el detallo a continuació, segons tipus:

- Professionals: 26 (equip artístic i tècnic i d'altres professionals vinculats)
- Voluntaris: 6 (músics i personal de sala)
- Participants: 3 (cameos)
- Externs: 4 (Sala Apolo) + 3 (Viu el Teatre) + 4 (Nau Ivanow) + 5 (OT i Apòstrof)

*Copia més avall la fitxa artística completa, per si aporta alguna informació rellevant

Pel que fa als indirectes (públic assistent) comparteixo la informació relacionada amb el públic:

- 1 de juliol 20.00 h: 120 persones.
- 2 de juliol 21:30 h: 97 persones.
- 3 de juliol 12.00 h: 96 persones.

Crònica del procés

Els mesos de març i abril es va començar a treballar amb l'equip d'intèrprets i direcció en un laboratori de creació per generar els primers materials de dramaturgia. Al maig i juny ja es va centrar la feina en els assajos i es va anar implicant a tot l'equip progressivament. Es va tancar la dramaturgia, es van ordenar les escenes i es va crear la banda sonora amb l'equip de composició i direcció musical. A poc a poc es va anar implicant també a l'equip de músics (amb la participació de l'Escola de Músics del Raval) i es va anar configurant l'espectacle. Sempre es treballava a la sala d'assaig de Viu el Teatre, a Sants, en jornades de treball d'unes 5 hores (en el cas de l'equip directiu, més intensament). Des de producció es treballava en la coordinació de tot l'equip i els recursos necessaris. També des de vestuari i escenografia la feina es va intensificar a partir del mes de maig.

A finals de maig es va incloure l'equip de comunicació de BARC i ja cap al final del procés es va incloure també l'equip tècnic, de la mà de la cooperativa Larry's, i les artistes participants en qualitat de Cameos. Durant la residència tècnica a la Nau Ivanow, vam obrir el procés de treball a la comunitat de l'Arnau per tal que poguessin seguir els detalls de la residència i poguessin donar feedback. Finalment, el 30/06 va començar el muntatge a la mateixa Sala Apolo, espai d'exhibició on l'espectacle es va representar davant d'unes 320 persones, gràcies també a la feina d'un equip de persones voluntàries que ens va acompanyar durant les representacions.

La comunicació amb tot l'equip era constant, adaptant-nos a les diverses necessitats de cadascú, també respectant les mesures de seguretat vinculades a la COVID, amb testos d'antígens entre l'equip artístic que havia de treballar sense mascareta a l'escenari. La valoració de tot plegat és positiva, i hauria sigut impossible sense l'acompanyament de l'Oficina Tècnica i l'Apòstrof, al capdavant de l'Arnau Itinerant.



MetziRàdio. Metzineres

Descripció

a MetziRàdio ha estat un espai setmanal on s'ha donat veu a dones i persones de gènere no binari, supervivents a múltiples situacions de violència i vulnerabilització, que participen del col·lectiu Metzineres. Mitjançant teatralització, música, poesia i amb el suport de RavalTep i el seu espai radiofònic, de l'actriu Vidda Priego i de la locutora de ràdio Marta Molina, s'han generat espais autònoms i lliures, des d'on posar paraules i servir d'altaveu a la seva creativitat de les que històricament han estat silenciades.

Veure Tràiler: <https://youtu.be/542hoQFNvpE>

Veure Teaser: <https://youtu.be/-TU33JuyZzc>

Playlist YouTube: <https://youtube.com/playlist?list=PLHAFVwh9Z5mZqv8hvTJLRgSh3OX2Qc8X4>

Podcast iVoox: https://www.ivoox.com/podcast-metziradio_sq_f11130212_1.html

Barris / àrees d'actuació

El barri del Raval. Principalment, el projecte s'ha desenvolupat entre el nostre local (preparació, assaigs, gravació puntual de talls radiofònics) i l'espai autogestionat de l'Àgora Juan Andrés Benítez (gravació dels programes). Puntualment, també hem fet servir l'espai de l'Ateneu del Raval, així com la Casa de la Solidaritat.

Col·laboradors, contactes i xarxes

- Col·laboradores fixes: Vidda Priego, Marta Molina, Ramón (RavalTep), participants de Metzineres
- Col·laboradores itinerants: MariCarmen Free, Verónica Arauzo (Putas Libertarias), Mireia Ventura (Energy Control), Tre Borrás (Hospital de Reus)
- Contactes realitzats: LaLaberinta, Ateneu del Raval: Felipe, Ràdio Ramblas i Xarxa de ràdios comunitàries (Cutlura Viva)

Nombre d'usuaris

El format de la MetziRàdio ha estat el podcast, i cada episodi se n'ha pujat a YouTube i a iVoox. La suma d'audiència de tots els episodis en ambdues plataformes en data 28/04/2021, és d'un total de 1.137 reproduccions.

Episodi 1: 183 reproduccions.

Episodi 2: 116 reproduccions.

Episodi 3: 114 reproduccions.

Episodi 4: 99 reproduccions.

Episodi 5: 157 reproduccions.

Episodi 6: 101 reproduccions.

Episodi 7: 98 reproduccions.

Episodi 8: 94 reproduccions.

Episodi 9: 99 reproduccions.

Episodi 10: 76 reproduccions.

Usuaris: 6 en els tallers de preparació amb Vidda Priego els dimecres en el nostre local (10 sessions), i unes altres 6 participants de mitjana en la gravació del programa els divendres a l'Àgora (Entre 5 i 12 durant 10 sessions).

Crònica del procés

Des de l'11 de desembre de 2020 fins al 15 de març de 2021, hem fet 10 programes de ràdio que han abordat moltes de les temàtiques que ocupen i preocupen a les participants de Metzineres: violències contra les dones, dret a la salut, sensellarisme, presó, treball sexual, identitats trans, el Raval, maternitats, interseccionalitat i consum de drogues. En cada programa han participat entre 5 i 12 persones diferents, i han mantingut més o menys sempre la mateixa estructura:

- Secció "Heroïnes", amb Vidda Priego: Un relat teatralitzat de la vida d'alguna metzinera, relacionat amb la temàtica de cada programa.
- Debat amb les participants, amb Marta Molina: On s'ha pogut parlar i entrevistar a les protagonistes.

Prèviament a la gravació, dos dies abans, es preparaven les temàtiques el nostre local i s'aportaven idees per al debat.

RESULTAT FINAL - avaluació interna i externa

El poder transformador i creatiu de la ràdio ha estat un catalitzador clau d'emocions i experiències per les dones de Metzineres, i ha servit per a dignificar i donar a conèixer les seves històries i vivències. Per a elles, poder parlar i ser escoltades ha estat una eina terapèutica molt potent, mentre que per a les persones que els acompanyem, ha estat un aprenentatge de vida inoblidable. És per això que voldríem continuar fent ràdio, i ens trobem cercant finançament per a una següent temporada de Metziràdio. Moltes gràcies per l'oportunitat de fer possible aquest laboratori sociocultural!!!



Hibridacions

Aquest any es partia d'un treball previ del 2019 amb 3 hibridacions. Es van posar com deure que cadascú dels projectes poguessin fer hibridacions, i es va dedicar dues sessions al treball sobre aquest aspectes en el primer trimestre del 2020. Les hibridacions poden ser de dues tipologies: entre projectes, o entre un projecte i un context d'un territori. Finalment, la dificultat de gestionar els mateixos projectes, conjuntament amb la complexitat de temps i d'harmonitzar ritmes de cada projecte va fer molt complicat mantenir aquest compromís. També es va treballar per adaptar-se als contextos i territoris del poble-sec o Sant Antoni, amb menys presència aquest any, però va resultar en algun cas impossible pels tempos i característiques del programa. Malgrat això, es va fer diverses hibridacions que descrivim en ordre cronològic a continuació:

Caratbusí+ Centre Cultural Albareda 14 febrer de 2021.

Com motiu del treball del Carnestoltes de febrer, el dia 14 es va fer un pas especial del Teatre d'ombres de Caratbusí al Centre Cultural d'Albareda, on el projecte estava ja de resident. Se'n va fer una mostra de 20 minuts com preestrena de la peça i un petit taller per famílies, sobretot d'infants d'escoles del Poble-sec.

Hibridació Arnau Gallery amb Street-art Barcelona El Difusor i Escola Collaso i Gil.

20 febrer a 3 de març de 2021. Durant el mes de març es va fer un taller i projecte educatiu amb l'Escola Collaso i Gil, amb la que ja es va treballar en el 2019 entre Virgueria, Transductores i Cos Col·lectiu. En aquest cas el resultat final va ser el mural davant de la zona de patinatge dels Jardins de Sant Pau. Les activitats que s'emmarquen en aquest projecte va incloure quatre tallers de sensibilització en ecologia que es fan amb un grup reduït d'alumnes de sisè de primària. Els primers tallers es faran a les aules i també es va fer una visita als horts urbans veïns de l'escola. El darrer taller va ser la creació col·lectiva del mural sota la supervisió de Deih, un dels artistes més destacats de l'art urbà actual, amb més de 20 anys d'experiència. Més informació aquí:

<https://www.barcelona.cat/teatrearnau/noticies/quan-lart-urba-i-lecologia-van-de-la-ma/>

Hibridació Metzineres + Maqueta Lúdica (LaLabertinta) a l'Ateneu Raval.

30 abril de 2021. L'Oficina Tècnica va suggerir, coordinar i acompanyar aquesta hibridació arran de detectar la necessitat de poder registrar algunes de les participants del projecte de Ràdio metzineres. Es va fer una gravació al dia 30 d'abril amb el projecte de maqueta lúdica de la LaLaberinta, entitat del Teatre Arnau, que participar activament en diversos espais. El resultat es va penjar i donar al grup de Metzineres. El resultat és un tema musical creat i interpretat per la Tània de Metzineres i gravat per LaLaberinta a l'Ateneu del Raval, dins el projecte Maqueta Lúdica. Veure més informació a l'arxiu Arnau.

Hibridació LAMINIMAL Teatre + Escola de Músics del Raval JPC + Altres artistes locals.

Juliol 2021. Com a part de la producció i posada en escena del "Passar Revista" la companyia LA Danesa va convidar a l'Escola de Músics a portar diversos professionals musicals per ser part de la banda en directe d'aquest espectacle. Finalment, dos músics van assajar i ser part de la preestrena i estrena de la peça a la sala Apolo durant el mes de juliol. Per altra banda, LAMINIMAL teatre, durant els 3 dies de l'espectacle en la Sala Apolo (1-3 de juliol), va convidar a 3 iniciatives de cabaret/ transformisme local o de Barcelona a fer un miniacte al mig de la peça. Les artistes convidades van ser: Glòries Cabareteres, Vida Preggo i Vidada Priego.

Carabutsí + Cooperasec + Fira Economia Social i Solidària.

Com motiu de la celebració de la III Fira d'Economia Social i Solidària del Poble-sec el 2 d'octubre de 2021, es va convidar i retribuir a Carabutsí i Interacció on es va fer una adaptació de teatre d'ombres i més a més un testatge petit de concert de Rumba catalana durant la jornada de la tarda al C.C. Sortidor. A més el teatre Arnau va tenir presència dins de la parada de Cooperasec, amb samarretes, borses i informació.

Arнау Gallery

DADES BÀSIQUES

- Nombre de murals pintats: 12
- Nombre de col·laboracions: 6
- Nombre d'artistes convidats: 14
- Nacionalitat dels artistes: 10 - Catalunya, España, Perú, França, Argentina, Puerto Rico
- Temes tractats: la crisi ecològica, la història del cabaret i del barri Xino, l'entrada al teatre Arnau, la igualtat de gènere i art en general...
- Col·laboracions: Difusor, B-Murals, MACBA, Escola Collaso i Gil, IES Consell de Cent



Arxiu Teatre Arnau

L'arxiu del Teatre Arnau és una part estructural de treball de l'equipament. Aquest any es va decidir per primer cop que el marc de pujada i treball de l'arxiu estigués sota cada projecte, com a part de la seva feina de gestió. L'Oficina tècnica va acompanyar i pressupostar aquestes hores amb cada projecte, i només un va incloure la figura tècnica per poder fer aquesta feina. La resta de projectes no ha pogut fer la part tècnica a causa del desbordament d'hores i recursos. Per altra banda, es va facilitar una reunió en desembre amb l'equip de l'Arxiu i es va facilitar el manual d'ús.

Finalment, al mes de juliol l'Oficina va dedicar al voltant de 40 hores a aquesta tasca de treball, a partir de rebre catalogar i fer les entrades dels materials. El nombre total d'ítems pujats han sigut 12.



4. Territori

4.1 Identificació i implicació en xarxes territorial dels barris

Descripció: s'han identificat i s'ha participat en tres espais culturals territorials, pertanyents a cada un dels barris de referència de l'Arnau (Raval, Poble-Sec i Sant Antoni). En alguns casos han estat implicats en la programació 2020-2021, i en tots els casos s'està consolidant la relació, amb l'adquisició d'un paper protagonista en la programació de 2021-2022. Així mateix, s'ha mantingut una dinàmica de trobades amb associacions, entitats i equipaments tant dels barris implicats com a nivell de ciutat per tal d'establir sinergies i aliances i donar a conèixer el Teatre Arnau.

Objectiu

- Tenir una presència sostinguda als territoris.
- Generar aliances estratègiques amb espais dels tres barris.

QUÈ AVALUEM?

- Ha donat resposta als objectius plantejats?
- Valoració de la participació.
- Ha estat adequada la composició?
- Quins han estat els aprenentatges?
- Com ha de ser la continuïtat, propostes de millora?
- Valoració de la dinamització.
- Valoració del rol de les oficines (tècnica i comunicació).

Dades bàsiques

BARRI DEL RAVAL

Espai identificat: Taula d'Entitats dels Jardins Sant Pau del Camp

Entitats implicades (8): Impulsem sccl, Centre d'Educació, Formació i Iniciatives econòmiques alternatives; Xamfrà, Centre de Música i Escena del Raval; Can Ricart, Centre Esportiu Municipal; Dinamització veïnal Raval (Districte Ciutat Vella); Conservatori Superior de Música del Liceu; Església Monestir Sant Pau del Camp; EIP Collaso i Gil.

Nombre de trobades: 14 trobades (entre desembre 2020-octubre 2021).

ACCIONS

1. Programació Arnau 2020-2021: tasques de suport al Projecte de tallers i pintura del Mur dels Jardins per part d'alumnes de l'EIP Collaso i Gil, a càrrec de l'Arnau Gallery (Gener 2021).
2. Programació Arnau 2020-2021: tasques de coordinació i hibridació de la Barraca de Fira (Interacció - Carabutsí) i representació en els Jardins Sant Pau (3 de juliol de 2021).
3. Tasques de suport per a la celebració de l'assemblea de juliol de l'Arnau Itinerant en els Jardins (14 de juliol de 2021).
4. Projecte Corredor Cultural, a càrrec de la Taula d'Entitats.
 - Concepció i elaboració del projecte
 - Procés de debat per a la constitució de la identitat, imatge i comunicació (en coordinació amb entitat de comunicació i amb Districte)
 - Ampliació de la Taula d'Entitats
 - Accions d'incidència en l'espai públic, en coordinació amb Idensitat (Pla de Barris Raval Sud)
5. Coordinació amb altres entitats del barri: Fundació Tot Raval per activitats d'estiu (agost-setembre 2021).

Aportacions

Respecte als objectius plantejats, des que s'ha entrat a participar en aquesta Taula s'ha mantingut una presència sostinguda, amb l'assistència a totes les reunions realitzades al llarg de 2021, celebrades amb una certa periodicitat. Responent al segon objectiu, s'han establert diferents aliances estratègiques amb aquesta xarxa. D'una banda, la Taula ha estat implicada en la Programació 2020 de l'Arnau Itinerant, conformant-se com escenari de la Barraca de Fira (Carabutsí - Interacció), així com del mural realitzat amb l'Escola Collaso i Gil per part de l'Associació Street Art (Arnau Gallery). D'altra banda, l'Arnau ha formalitzat la seva participació en la Taula i ha col·laborat en l'elaboració del Projecte Corredor Cultural, un projecte de futur que participarà activament de la Programació 2021 de l'Arnau Itinerant.

La pertinença formal en aquesta Taula per part de l'Arnau Itinerant ens sembla del tot pertinent. D'una banda, l'espai físic que dinamitza, els Jardins Sant Pau del Camp, es troba just a la part del darrere del Teatre Arnau, amb la possibilitat de millorar aquest espai, tant en l'àmbit físic i morfològic com en l'àmbit d'usos, així com de coordinar les activitats d'intervenció que s'estan realitzant a la façana del Teatre. Es tracta, a més, d'un espai estratègic tenint en compte la seva ubicació a la vora del Paral·lel i la proximitat amb diversos equipaments, com ara el Teatre Tantarantana, la Sala Bars, el Teatre Romea, l'Ateneu Enciclopèdic, amb els quals es pretén fer aliances estratègiques.

En relació a la composició de la Taula, donat l'interès a participar de diferents entitats del Raval, s'han establert dos tipus de participació: un primer cercle que és el nucli dur de la Taula, conformat per les entitats que tenen les seves portes en els Jardins, i un segon cercle d'entitats col·laboradores amb les quals es pretén organitzar activitats diverses. En el nucli dur de la Taula hi ha dues entitats pertanyents a l'assemblea de l'Arnau Itinerant -Impulsem i Xamfrà. Així mateix, es destaca en el nucli dur la confluència d'una gran diversitat d'entitats -educatives, esportives, d'arts escèniques, religioses, arts musicals, inserció laboral i aprenentatge d'oficis, que s'adrecen a diferents públics, tot destacant-se un públic jove de procedències diverses. En relació amb la composició destaquem també la presència continuada de Districte, a través de la Tècnica de Barri i els dinamitzadors/es dels espais públics, la qual cosa permet pensar en l'existència d'un compromís ferm amb les iniciatives que s'acorden, tant en l'àmbit de programació com de transformació de l'espai.

BARRI SANT ANTONI

Espai identificat impulsor: Tècniques Districte Sant Montjuïc: Coordinadora de la DSPiT de l'Eixample, Coordinadora de Projectes sectorials DSPiT de l'Eixample, Tècnica de Barri, Tècnica de Dinamització Comunitària, Tècnica Suport Cultura.

Entitats implicades: Centre Cívic Cotxeres Borrell, Taula comunitària Sant Antoni, Mercat de Sant Antoni i Espai Veinal Calàbria 66.

Nombre de trobades: 9 trobades (entre novembre 2020-juliol 2021)

ACCIONS

1. Programació Arnau 2020-2021: tasques de coordinació i hibridació de la *Barraca de Fira* (Interacció - Carabutsí) i representació en la *Sala Mercat* del Mercat de Sant Antoni en el marc de la *Mostra de Teatre La Troiana* de l'Espai Veinal Calàbria 66 (30 de maig de 2021).
2. Programació Arnau 2020-2021: organització de dues conferències al Centre Cívic Cotxeres Borrell al voltant de la memòria de les barraques de fira, el Paral·lel i l'espai públic (8 i 22 juny 2021).
3. Participació en les reunions d'organització de la Festa Major Sant Antoni i coordinació amb altres entitats de Sant Antoni per a possibles escenaris i hibridacions amb la *Barraca de Fira* (Interacció - Carabutsí).
4. Programació Arnau 2020-2021: segona representació de la *Barraca de Fira* (Interacció - Carabutsí) en la Ronda Sant Antoni en el marc de la Festa Major de Sant Antoni (11/07/2021).

Aportacions

Respecte als objectius plantejats, des de la primera reunió impulsada per l'ICUB amb persones tècniques del Districte de l'Eixample (19/11/2021), s'ha mantingut un espai de coordinació amb reunions periòdiques, la qual cosa ha permès portar la Programació de l'Arnau Itinerant 2021 al barri de Sant Antoni. En aquest sentit, podem dir que s'han donat dos nivells de coordinació: el nivell tècnic de Districte, que s'ha mantingut fins a confirmar la representació de la Barraca de Fira en el fossar del Mercat de Sant Antoni; i un segon nivell de col·laboració, aterrat en el territori de Sant Antoni, amb les entitats directament implicades en la Programació, amb les quals es coordinen diversitat d'activitats: d'arts escèniques amb Calàbria 66/Festival de Teatre La Troiana; conferències i recerca sobre memòria espai públic amb Centre Cívic Cotxeres Borrell i associacions veïnals i de comerciants del barri/Festa Major de Sant Antoni.

La bona coordinació i la bona acollida de la Programació de l'Arnau Itinerant organitzat conjuntament amb l'Espai Veïnal Calàbria 66 en el marc del Festival de Teatre La Troiana, així com l'interès incipient en dinamitzar la Sala Mercat del Mercat de Sant Antoni ha permès establir una aliança estratègica per a donar continuïtat a aquesta col·laboració en el 2022, que es concretarà amb una Programació periòdica de l'Arnau Itinerant, adaptada a l'espai i interessos del barri, i que s'organitzarà conjuntament amb les entitats dinamitzadores del Mercat de Sant Antoni.

BARRI POBLE-SEC

Espai identificat: Grup d'Educació i Cultura de la Taula de Cultura del Pla de Desenvolupament Comunitari de Poble Sec.

Entitats implicades: Dau al Sec; Centre Cívic El Sortidor; Biblioteca Francesc Boix; Projecte XIC/Seismes.

Nombre de trobades: 5 trobades (entre novembre 2020-octubre 2021).

ACCIONS

1. Participació en les reunions de la Taula de Cultura per a l'elaboració de les línies de treball i la conformació de grups de treball per a concretar activitats i projectes.
2. Participació en les reunions del Grup d'Educació i Cultura i col·laboració en l'elaboració del projecte: Projecte d'arts escèniques comunitàries per teixir fils entre el passat i el present al barri del Poble Sec. 2021 - 2022 a càrrec de Projecte XIC.
3. Presentació del projecte al Pla de Barris del Poble en una sessió de la Taula de Cultura.
4. Presentació del projecte al Director de l'Institut Consell de Cent de Poble-sec.

Aportacions

L'Oficina tècnica de l'Arnau Itinerant ha participat activament en la reactivació de la Taula de Cultura del Poble Sec. Aquesta participació s'ha concretat amb l'elaboració d'un projecte d'educació, memòria històrica i arts escèniques que pogués ser aplicat a un institut de Poble Sec. Un cop elaborat el projecte i establerta la col·laboració amb l'Institut Consell de Cent, el qual s'ha mostrat interessat, s'estan cercant vies de consolidació i concreció en l'àmbit de recursos humans i de finançament. D'una banda, s'estan cercant persones especialitzades en el treball amb escola i arts escèniques que puguin dur a terme el projecte i, d'altra banda, s'està cercant el suport del Pla de Barris de Poble Sec, així com a altres equipaments del barri amb la col·laboració del PDC de Poble Sec, per tal que el projecte pugui entrar a formar part de la Programació 2022 de l'Arnau Itinerant amb les condicions necessàries.

4.2 Aliances amb entitats i equipaments

Objectius

Establir sinergies i aliances amb entitats i equipaments culturals dels barris de referència de l'Arnau Itinerant i a nivell de ciutat, tipus coproduccions, col·laboracions per a compartir recursos, espais; participació/organització d'activitats conjuntes; intercanvi de coneixements.

RAVAL/CIUTAT

Impulsem sccl: 1 membre Àrea Direcció

Data trobada: 01.12.2020

Sinergies i aliances: col·laboració per a la construcció de la Barraca de Fira (Carabutsí - Interacció/Programació 2021); invitació de l'Arnau a reunió Xarxa Entitats Sant Pau.

MACBA: equip responsable exposició Panorama 2021: Apunts per un incendi dels ulls per part MACBA, a més dels comissaris (Latituds).

Data: 17.02.2021

Sinergies i aliances: recollida de la proposta de l'artista Toni Hervas i establiment de col·laboracions amb MACBA per a la viabilitat de l'exposició i possibles futures col·laboracions.

Teatre Tantarantana: Director.

Data: 01.04.2021

Sinergies i aliances: s'estableixen possibles col·laboracions amb infraestructures, material i la cerca conjunta de recursos per a projectes específics.

Districte Ciutat Vella: Consellera al Districte de Ciutat Vella i Regidor de Districte Ciutat Vella.

Data: 21.06.2021

Sinergies i aliances: facilitació de contactes amb Regidories (Feminismes i LGTBI i Memòria); Pla de Barris Raval; Àgora Rambles.

Fundació Tot Raval: Tècnic responsable Àrea Cultura.

Data trobada: juny 2021

Sinergies i aliances: col·laboracions per a la programació de 2022.

Teatre Liceu: Directora.

Data: 18.10.2021

Sinergies i aliances: concretar línies de col·laboració possibles amb projecte de micro-òperes (processos de micro-mentoria per a dramaturgs joves), i micro-presentacions de corals a diversos espais comunitaris per a programació 2022.

POBLE SEC / CIUTAT

Centre Cultural Albareda: Directora i tècnica

Data: 03.11.20

Aliances i sinergies: concreció de col·laboracions per a la Programació 2021 de l'Arnau Itinerant.

Consell de Cultura Popular del Poble Sec: President

Data: 22.12.2021

Aliances i sinergies: participació en l'assemblea Arnau Itinerant.

Festival Grec: Director

Data: 18.02.2021 i 25.10.2021

Aliances i sinergies: a la primera reunió es va concretar la col·laboració per a la Programació 2021 (L'AniminAl/Teatre Apolo), tot obrint possibilitats de continuïtat per a Programació 2022. A la segona reunió es concreten possibles col·laboracions per a la Programació 2022 que es troben encara en curs.

Escola integrada Institut del Teatre: professora Tecnologia

Data: juny de 2021

Aliances i sinergies: possible col·laboració de l'Arnau Itinerant amb projecte d'Aprenentatge Servei vinculat a diverses assignatures i la memòria històrica del Paral·lel i les arts escèniques..

Districte Sants - Montjuïc: Conseller Tècnic Districte Sants Montjuïc; Regidor de Sants - Montjuïc; responsables ICUB; Espai coordinació i Oficina Tècnica Arnau Itinerant.

Data: 06.07.2021

Aliances i sinergies: a concretar col·laboracions en futures trobades.

Teatre Victòria: Gerent

Data: 22.07.2021

Aliances i sinergies: a concretar.

SANT ANTONI

Espai veïnal Calàbria 66: Dinamitzador

Data: 26.11.2021 i 30.07.2021

Sinergies i aliances: en la primera reunió s'estableix la col·laboració per a Programació 2021 (Barraca de Fira de Carabutsí i Interacció), i en la segona reunió es va fer una avaluació de la col·laboració esmentada i es va establir una aliança per a treballar en la Programació del 2022 (veure apartat 4.1).

Teatre Tàlia: President

Data: 07.04.2021

Aliances i sinergies: col·laboració en programacions mútues.

ALTRES ESPAIS I EQUIPAMENTS DE CIUTAT

Xarxa d'Espais Comunitaris (XEC)

Dates: 03.04.2021, 20.05.2021 i 11.09.2021

Aliances i sinergies: possibilitat de treball dins de propostes de programació de ciutat de cara a primavera 2023. Suport i intercanvi en temes de gestió comunitària, cultura crítica, presència en altres espais i treball d'Economia Social i Solidària.

Pla sociocomercial del Paral·lel 2021

Dates: 04.05.2021 (reunió) i 20.05.2021 (taller sobre cultura i proximitat)

Aliances i sinergies: possibilitat de treball dins de la governança del futur Pla Paral·lel com actiu comunitari de cultura i economia de proximitat. Reforç d'aliances amb altres operadors de l'Avinguda i de les xarxes territorials. Possible incidència del programa Arnau 2022.

Teatre Nacional: diversos membres de l'Àrea Direcció i Educació

Data: 23.09.2021

Aliances i sinergies: s'estableixen possibles col·laboracions per a Programació 2023 amb Projecte 365 Dones del Teatre Nacional.

Casal de Barri La Lleialtat Santcenca: diversos tècnics responsables.

Data: 13.07.2021

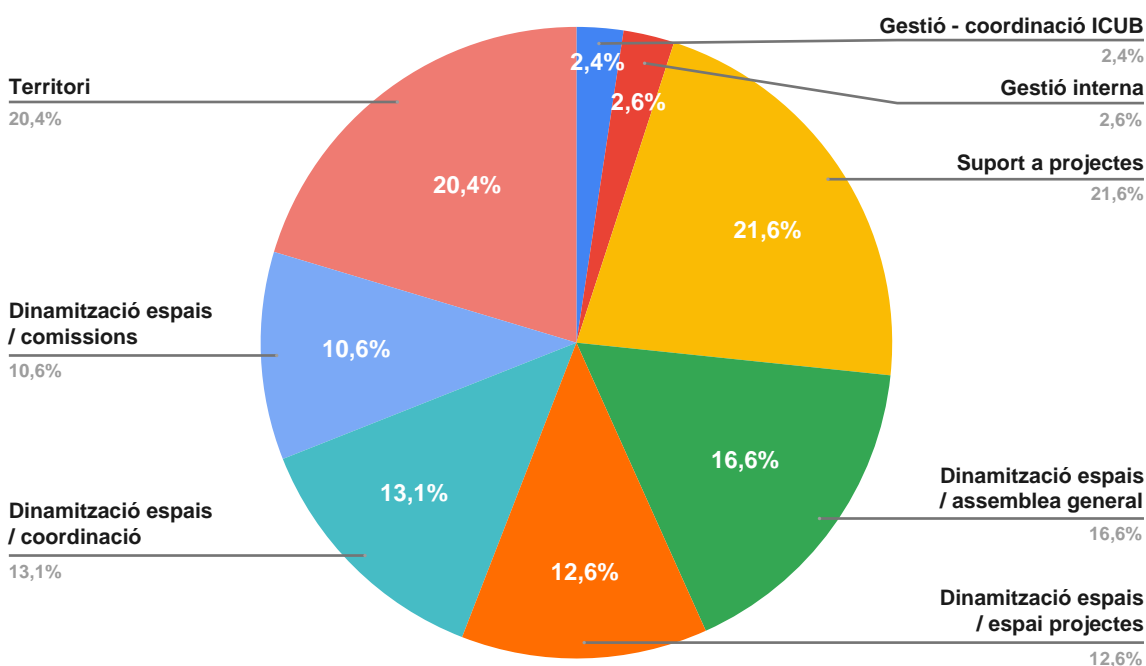
Aliances i sinergies: objectiu d'intercanviar informació sobre governança de l'espai.

5. Treball Oficina Tècnica

El treball de l'Oficina Tècnica (O.T.) ha comportat un reequilibri i nova estratègia de distribució d'hores arran del pla estratègic presentat a principis d'any. Tal com ja hem indicat al capítol 1 d'introducció, la feina s'ha desenvolupat més en territoris i treball comunitari en xarxes, a més d'una distribució més igualitària i ponderada entre projectes i espais de participació, amb el treball d'assemblea i grup de coordinació com dos elements claus. A banda s'han fet múltiples trobades amb entitats culturals i altres equipaments de ciutat xarxes, per tal de presentar el programa i buscar aliances. Fruit de la reducció del pressupost de cara al 2022, la OT va portar un conjunt de 4 trobades amb l'ICUB i l'espai de coordinació, on es va fer l'estratègia de treball i diàleg la, dinamització i ruta de treball, actes i acords de cada sessió. Finalment, cal destacar que la OT ha assumit feines de comunicació i difusió, sobretot a partir del mes de juliol fins octubre, però també al llarg de tot l'any amb el desenvolupament d'altres eines de comunicació i difusió.

Per altre banda l'O.T. ha desenvolupat el Balanç social i el Balanç comunitari com eines de transparència i autoavaluació de la Xarxa d'Economia Social i Solidària de Catalunya (XES). Ambdues dues s'han fet per primer cop, i com compromís del treball que fem dins de la Xarxa Espais Comunitaris, on el Teatre Arnau ja va participar en les trobades per confeccionar el Balanç comunitari l'any 2019. A continuació oferim algunes dades i infografies de les dues eines de treball.

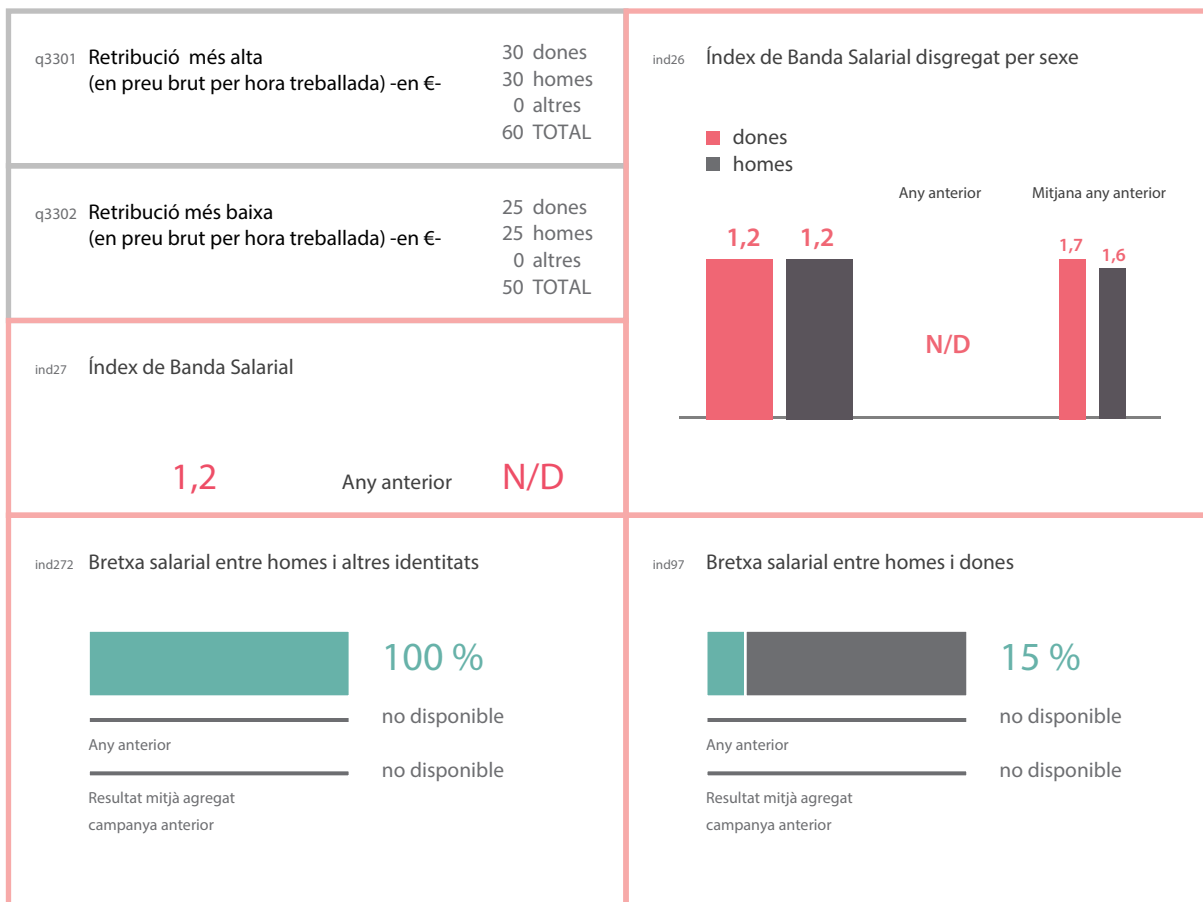
DISTRIBUCIÓ D'HORES REALITZADES



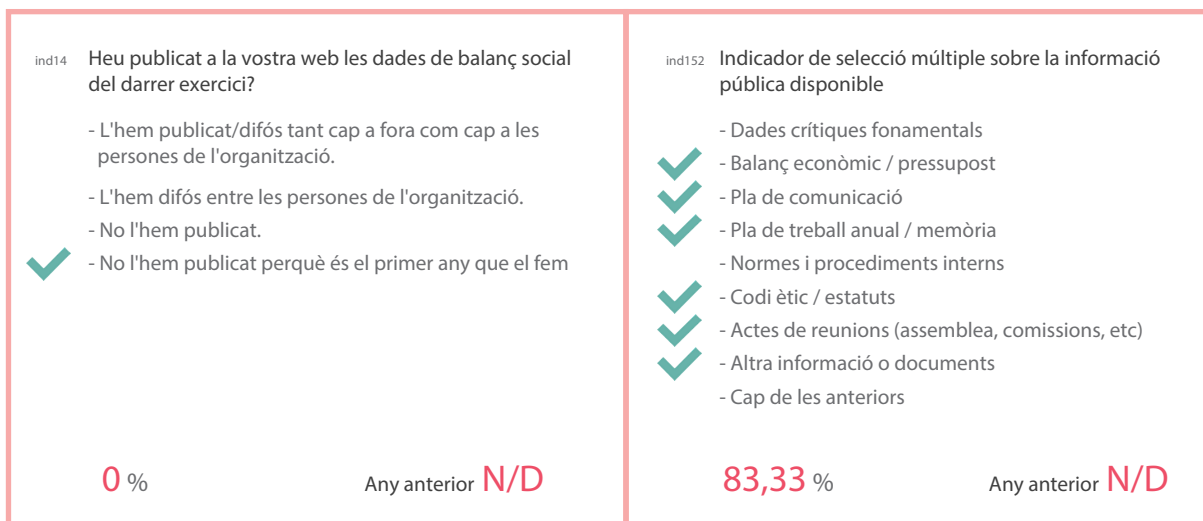
5.1 Balanç social de l'UTE



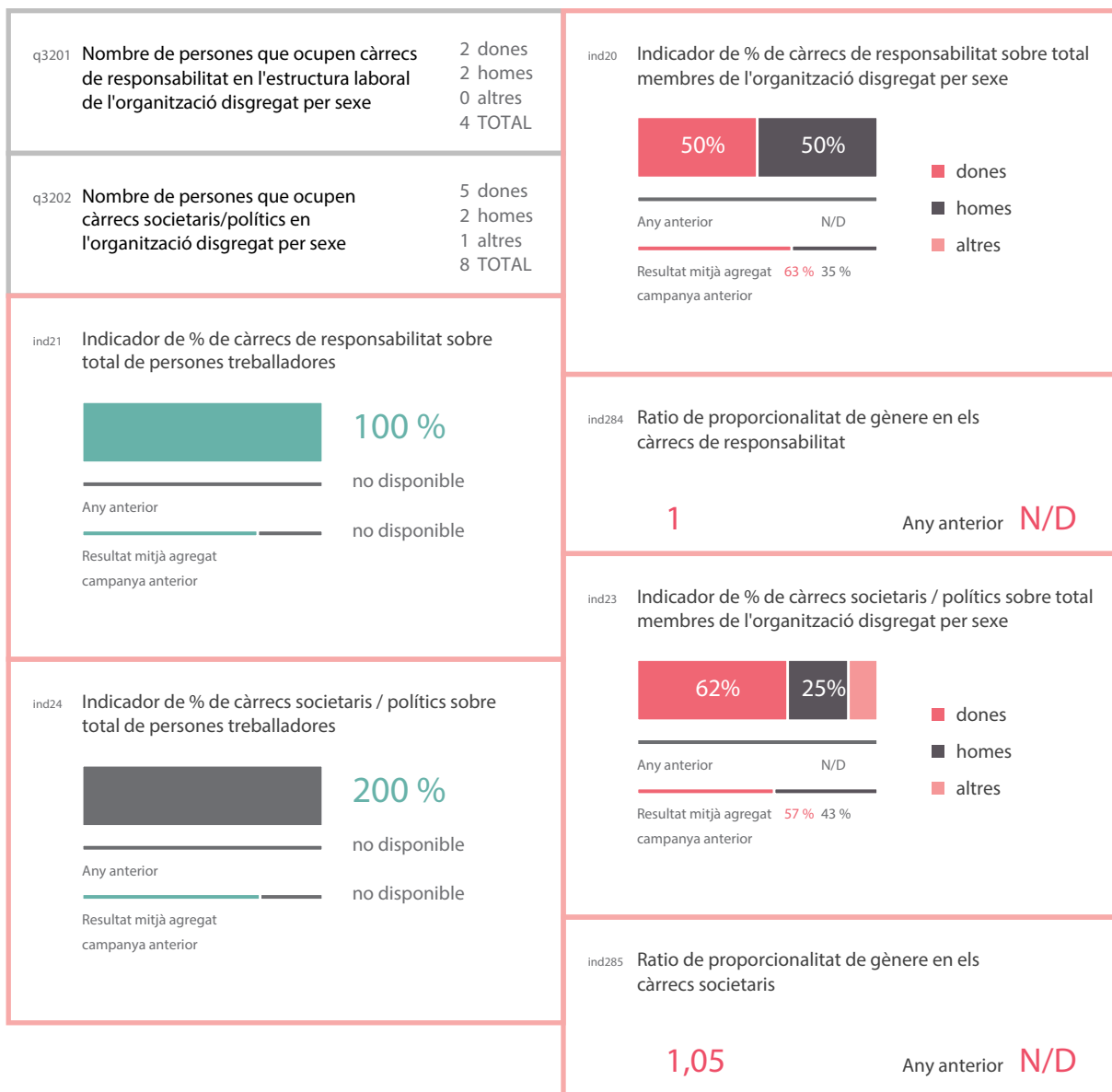
Igualtat de sous



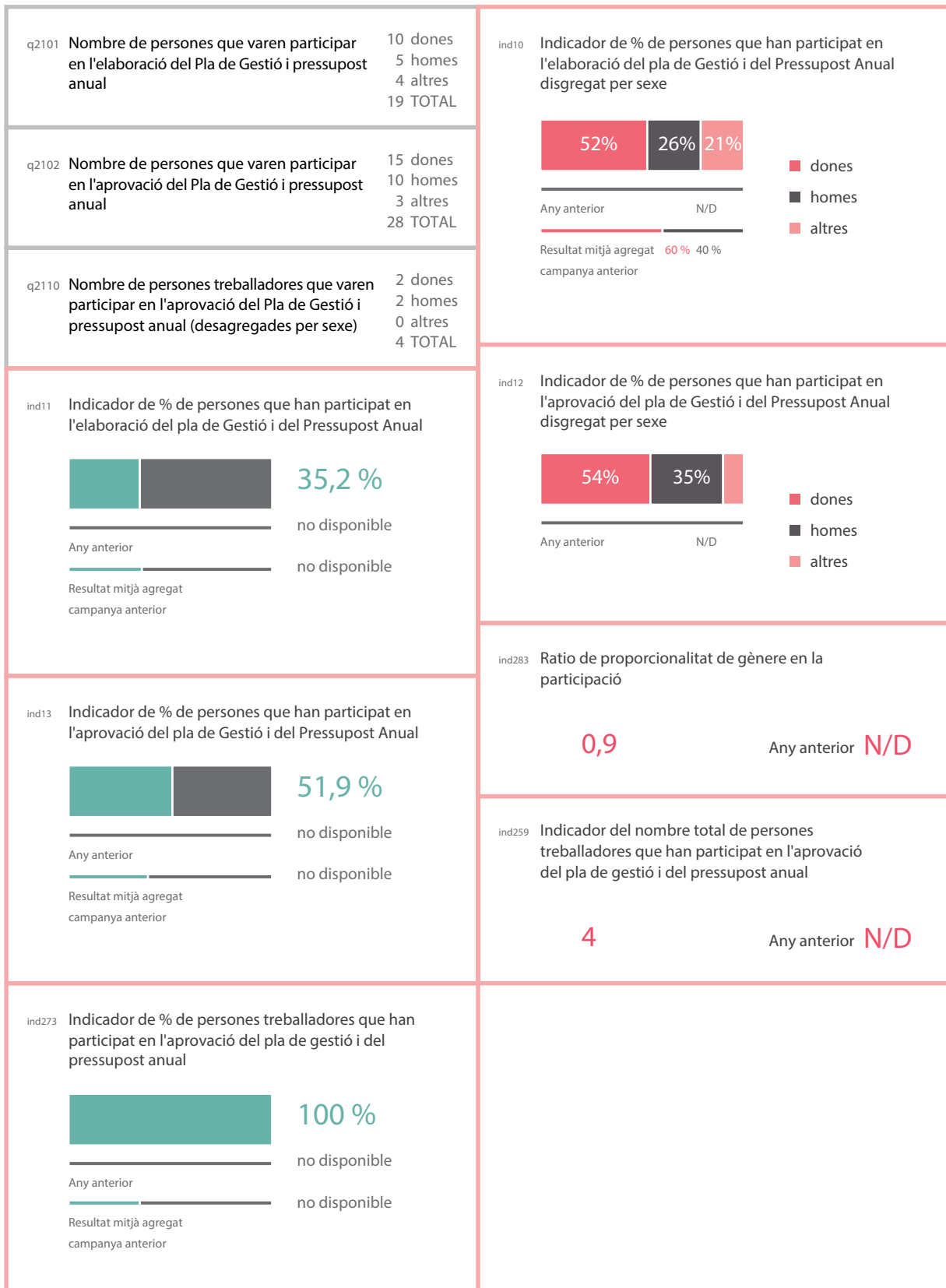
Transparència



Càrrecs de responsabilitat



Participació



Participació al barri i/o municipi

ind125 Indiqueu en quines activitats del territori s'ha participat durant el darrer exercici:

- Festa Major
- Campanyes i reivindicacions
- Calendari popular
- Projectes i iniciatives compartits amb altres agents del territori
- Cap de les anteriors
- Altres: Fira economia social i solidaria poble-sec

100 %

Any anterior N/D

Economies comunitàries i xarxes de suport

ind135 Indiqueu el tipus d'activitats dutes a terme:

- Banc del temps i/o xarxes d'intercanvi
- Xarxes comunitàries de suport mutu
- Bancs de recursos comunitaris
- Iniciatives de cures compartides (per exemple, espais de criança)
- Grups i cooperatives de consum agroecològic
- Xarxes de resposta a l'emergència habitacional (per exemple, sindicats de barri)
- Cap de les anteriors
- Altres: Pla De Desenvolupament comuntari, Fira economia social i solidaria de poble-sec, festivals Raval

33,33 %

Any anterior N/D

Mercat social i intercooperació

<p>q5302 Import total anual de les adquisicions de béns i serveis a proveïdors del mercat social de la XES</p> <p style="text-align: right;">35.000 €</p>	<p>ind42 Indicador de % compres a proveïdors de mercat social de la XES</p> <div style="display: flex; align-items: center;">  <div style="margin-left: 10px;"> <p style="font-size: 24px; color: green;">25 %</p> <p>no disponible</p> </div> </div> <p>Any anterior no disponible</p> <p>Resultat mitjà agregat campanya anterior no disponible</p>
<p>q5306 Import total de les adquisicions de béns i serveis realitzades a entitats de l'economia social (que NO pertanyen al Mercat social ni a la XES)</p> <p style="text-align: right;">0 €</p>	
<p>ind103 L'entitat coopera amb altres que proporcionen els mateixos productes o serveis:</p> <ul style="list-style-type: none"> <input checked="" type="checkbox"/> - Compartint local <input checked="" type="checkbox"/> - Compartint coneixement <input checked="" type="checkbox"/> - Compartint gestió <input checked="" type="checkbox"/> - Compartint projectes <input type="checkbox"/> - No coopera <p style="text-align: center; font-size: 24px; color: red; margin-top: 20px;">100%</p> <p style="text-align: right; color: red;">Any anterior N/D</p>	<p>ind254 % total de les compres de béns i serveis realitzades a entitats del mercat social, de la XES/REAS i a entitats de l'economia social</p> <div style="display: flex; align-items: center;">  <div style="margin-left: 10px;"> <p style="font-size: 24px; color: green;">25 %</p> <p>no disponible</p> </div> </div> <p>Any anterior no disponible</p> <p>Resultat mitjà agregat campanya anterior no disponible</p>
	<p>ind72 Indicador % total de les compres de béns i serveis realitzades a entitats de l'economia social (que NO pertanyen al Mercat social ni a la XES)</p> <div style="display: flex; align-items: center;">  <div style="margin-left: 10px;"> <p style="font-size: 24px; color: green;">0 %</p> <p>no disponible</p> </div> </div> <p>Any anterior no disponible</p> <p>Resultat mitjà agregat campanya anterior no disponible</p>

5.2 Balanç comunitari de Teatre Arnau

La O.T. ha fet per primer cop el balanç comunitari. Avui dia es contempla un primer informe de dades en excels del Balanç amb els seus 4 àmbits. La resta de dades per fer gràfics i informe final en PDF resta a l'espera debut a què depèn de la gestió de l'Oficina de la Xarxa Economia Social i Solidària.



6. Valoracions finals / continuïtat

L'Arnau Itinerant s'ha desenvolupat en el 2021 en unes condicions no gaire favorables, degut a la crisi causada per la pandèmia de la COVID-19 que ha tingut una repercussió significativa en els processos de treball comunitari i la cultura.

Objectius assolits

Podríem dir, respecte als resultats que s'esperaven en el 2021, **que s'ha aconseguit mantenir viu el projecte tot i les condicions desfavorables amb uns punts forts que se'n destaquen:**

Comunitat Arnau

- El treball de promoció de la participació de l'Arnau en processos i xarxes comunitàries existents i/o activitats en els tres barris de referència amb l'establiment d'aliances per a la programació de 2022.
- Implicació en algunes xarxes a nivell ciutat i amb possibles aliances amb equipaments.

Governança

- El manteniment periòdic de l'espai de l'assemblea com a òrgan decisor de l'Arnau Itinerant.
- Reforçament del grup coordinador com espais d'estratègia i interlocució.
- El manteniment periòdic de la Comissió d'Obres que, encarregada de seguir el procés de rehabilitació de l'edifici del Teatre Arnau ha mantingut una dinàmica de reunions i trobades amb BIMSA, l'empresa constructora.
- Millora protocol de governança amb document d'acollida i dossier Teatre Arnau 2018-2021.
- El reforç de la imatge i comunicació de l'Arnau a les xarxes socials, davant les restriccions de la presencialitat.

Programació

- La realització completa de la programació amb la representació dels cinc projectes previstos seleccionats per al Jurat constituït en el 2020.
- Consolidació indicadors de la programació i millora. Grup de Treball de programació.

Donades les circumstàncies crítiques esmentades, cal destacar el paper clau que l'Oficina Tècnica, l'Oficina de Comunicació i l'Espai de Coordinació (com a espai representant de l'assemblea) han tingut en el sosteniment del projecte 2020-2021, la programació i el treball de territori.

REPTES 2022 I CONTINUÏTAT

Comunitat Arnau

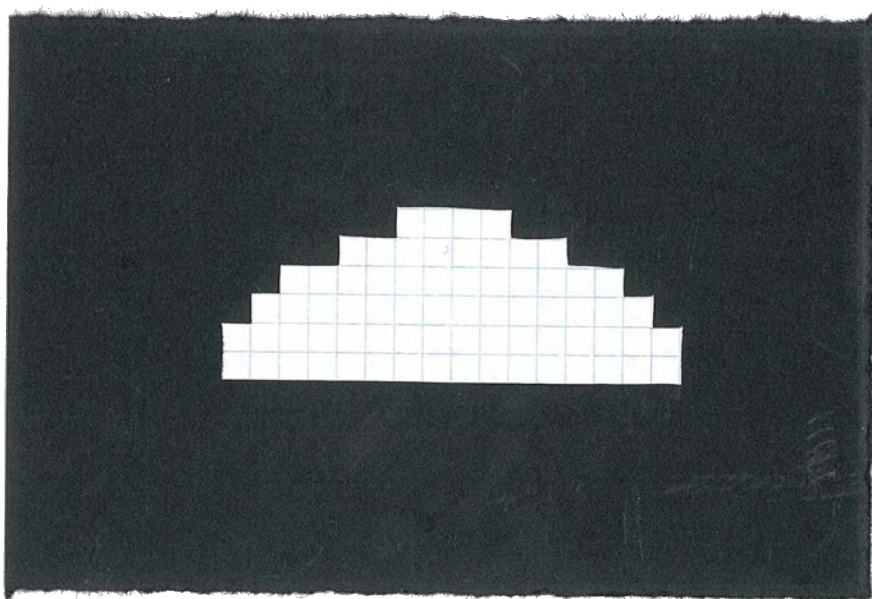
- Consolidar les aliances establertes amb el teixit cultural, social i associatiu dels territoris per a dur a terme la programació.
- Participar en nous espais, xarxes, plataformes culturals per a sensibilitzar, donar a conèixer i ampliar la Comunitat Arnau.

Governança

- Establir un model organitzatiu per al futur Teatre Arnau (associació de segon grau/federació d'entitats) de cara al 2023 amb implicació de la Comunitat Arnau.
- Reforçar la Comissió d'Obres amb més participació i articulació amb la programació.
- Reforçar el treball de grup de coordinació.

Programació

- Promoure la participació de la comunitat Arnau en la programació (Comissió de Programació) amb un equilibri en la representació dels tres barris.
- Reforçar una línia comunicativa comuna dels projectes, la línia argumental i imatge a partir dels valors, criteris establerts i eixos de l'Arnau.
- Establir aliances per a la co-producció amb grans equipaments dels barris i ciutat.
- Dotar de recursos els projectes estructurals de l'Arnau: Arxiu i Arnau Gallery.



7. Annexos

7.1 Balanç comunitari del Teatre Arnau

Fitxa projecte

Nom	Any d'inici	2018
Teatre Arnau Itinerant	Àmbit d'actuació principal	Cultura
	Àmbit d'actuació complementari 1	Acció comunitària
	Àmbit d'actuació complementari 2	Altres
	Àmbit territorial principal	Districte
	Àmbit territorial complementari	Barri

Dades entitat

Nom	NIF	U01863661
Teatre Arnau	Adreça	Blai 23
	Codi postal	08004
	Localitat	Barcelona
	Forma jurídica	Societat de responsabilitat limitada
	Sector	Espectacles (concerts, obres de teatre,...), Producció cultural

Descarrega informe aquí: https://drive.google.com/file/d/1FyTiKsqWqD1_xUgBCosYNyz_WNlgSjQ1/view

7.2 Balanç Social de la UTE com empresa gestora

	BALANÇ SOCIAL XES	
Nom	NIF	U01863661
Teatre Arnau	Adreça	Blai 23
	Codi postal	08004
	Localitat	Barcelona
	Forma jurídica	Societat de responsabilitat limitada
	Sector	Espectacles (concerts, obres de teatre,...), Producció cultural

Descarrega informe aquí: https://drive.google.com/file/d/1ZNelSy-DvVfh6jL8Cxz_wCGa-JNBi2iQ/view

7.3 Documents de transparència i governança

Actes d'assemblees 2020-21

<https://www.barcelona.cat/teatrearnau/documents/>

Document d'acollida teatre Arnau

https://continguts-www.barcelona.cat/teatrearnau/wp-content/uploads/2021/03/LARNAU-ITINERANT_-document-dacollida.pdf

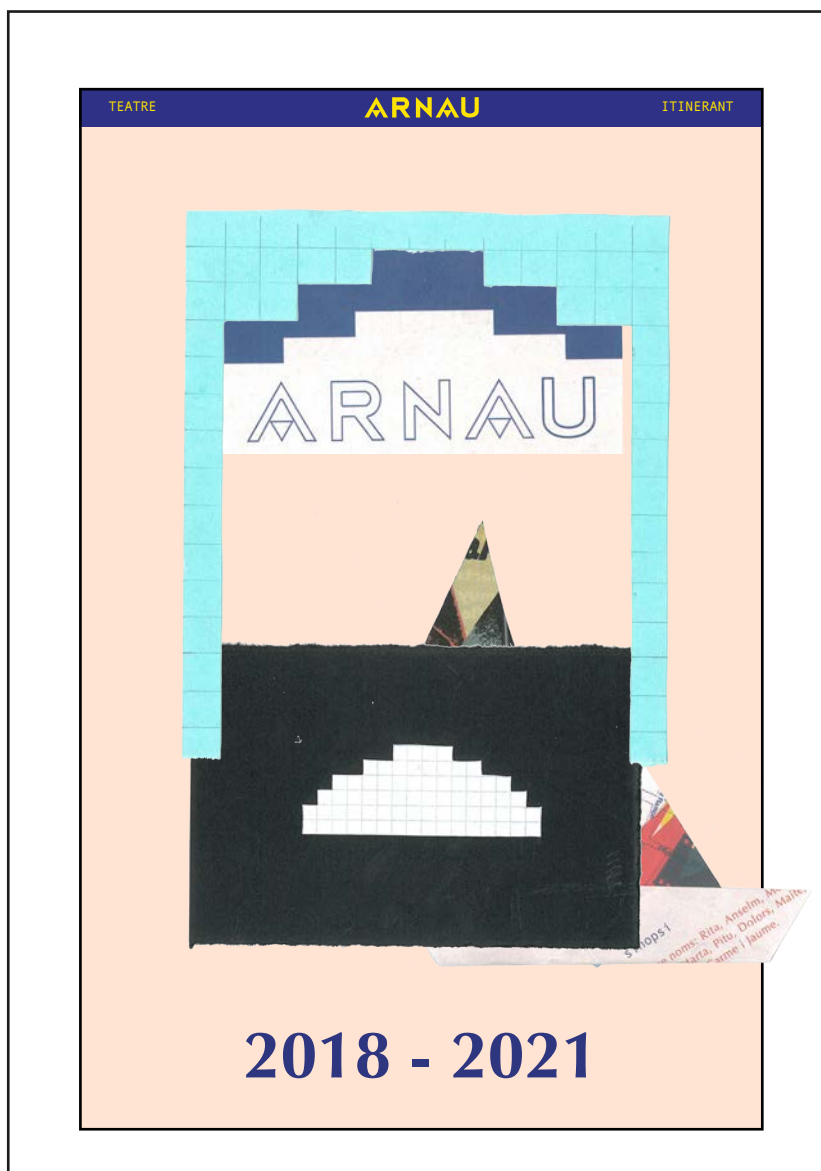
Document guanyador de la licitació per a l'oficina tècnica pel període 2020-22

<https://www.barcelona.cat/teatrearnau/wp-content/uploads/2020/11/Licitacio-Arnau-1.pdf>

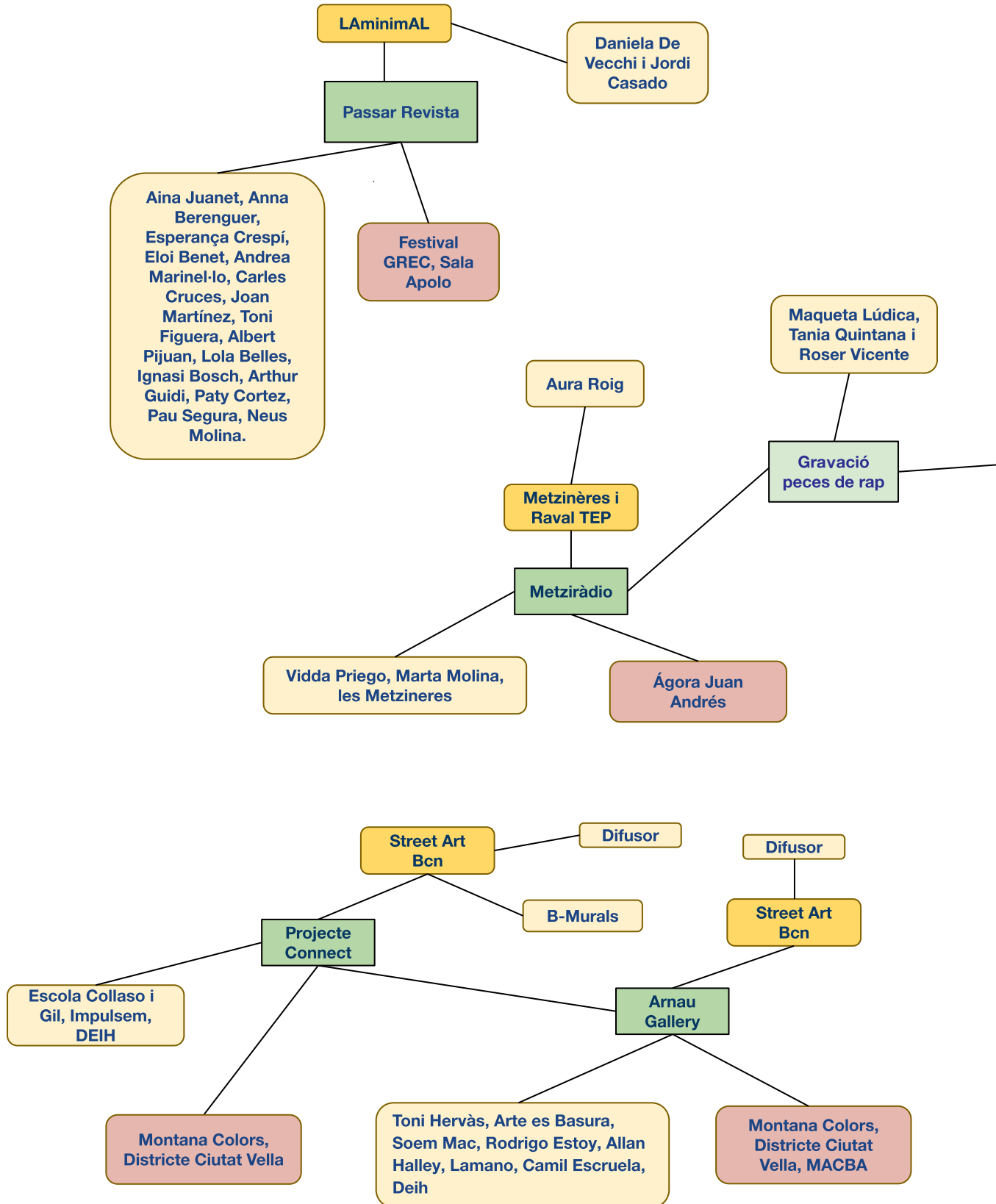
7.4 Dossier Premsa Teatre Arnau 2018-2021

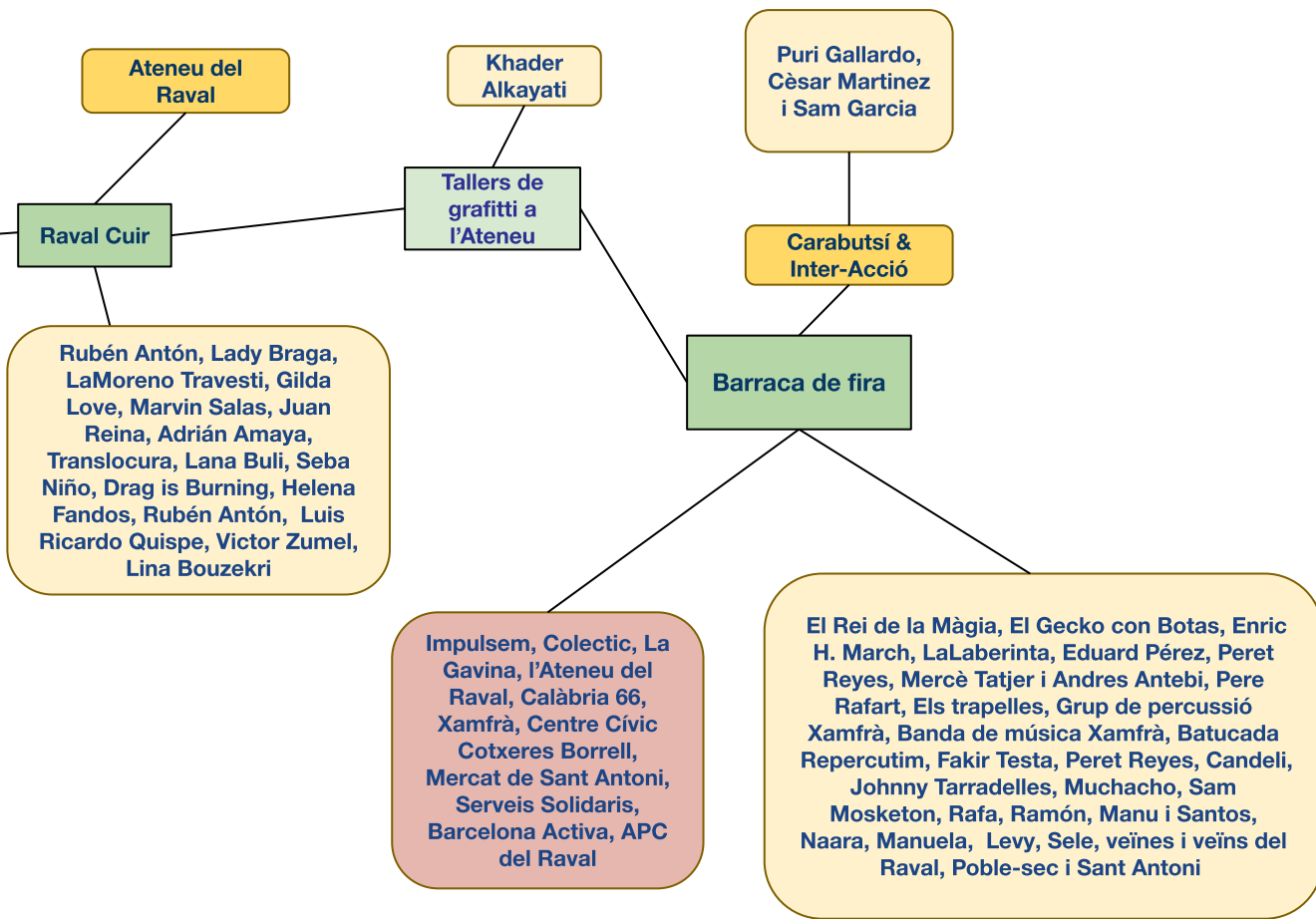
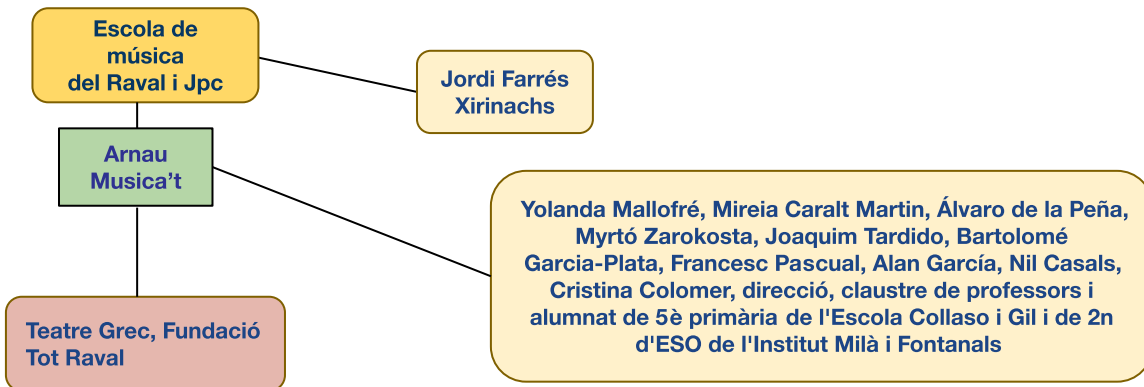
Dossier Arnau 2018-21

<https://www.barcelona.cat/teatrearnau/wp-content/uploads/2021/11/Dossier-Arnau-21-1.pdf>



7.5 Sociogrames i mapes d'agents implicats al Teatre Arnau, temporada 2020-21





Llegenda

- Agents i artistes col·laboradors
- Coordinadors/creadors
- Institucional & espais
- Projecte
- Hibridació

TEATRE	ARNAU			
		ITINERANT		

**TEATRE ARNAU ITINERANT
INFORME FINAL 2020-2021**

Setembre, 2021

