
N.130. La ciutat dels cinc milions. L'àrea d'influència de Barcelona ha desbordat el límit dels 36 municipis propers per configurar una nova realitat territorial: la regió metropolitana. Com gestionar-la és el repte.

Barcelona Metròpolis



Una metròpoli més complexa

Fins ara hem pensat i gestionat la gran metròpoli de Barcelona com una conglomeració urbana que aplega els 36 municipis de l'àrea metropolitana. Però fa temps que la ciutat

real ha desbordat aquests límits per configurar una nova entitat econòmica i demogràfica més extensa, la regió metropolitana, que agrupa més d'un centenar de municipis. El que ha passat en les darreres quatre dècades ha estat molt més que un procés de concentració urbana. S'ha produït un canvi de model. En gran part, la regió metropolitana continua sent una gran ciutat de ciutats, amb molts nuclis que responen al model tradicional, però, entremig, el territori s'ha anat transformant. El resultat final és un híbrid entre urbanisme compacte i dispers, difícil de delimitar i d'una gran complexitat.

Això no passa perquè sí. És una dinàmica que s'observa a tot Europa —els paisatges desdibuixats dels quals parla Hans Ibelings—, però també als Estats Units, on ciutat i suburbi s'estan intercanviant els papers, com explica Margaret Crawford i pot veure's a l'exposició *Subúrbia* del Centre de Cultura Contemporània de Barcelona (CCCB). Les metròpolis europees s'han estès en forma de grans conglomerats urbans vinculats internament per fortes dinàmiques econòmiques, demogràfiques i urbanístiques. Fins al punt que Europa es defineix avui pel dinamisme i la força tractora dels corredors urbans que la travessen. Aquests conglomerats metropolitans van molt més enllà de la ciutat central al voltant de la qual han crescut.

També a casa nostra hem evolucionat en les dues direccions i ara tenim el millor i el pitjor dels dos models: els problemes de la ciutat compacta (aglomeració, manca d'espai vital, contaminació) i els problemes del suburbi dispers (degradació ambiental, problemes de mobilitat). Des dels anys vuitanta han proliferat clapes de cases adossades i urbanitzacions disperses que plantegen seriosos reptes d'integració en el conjunt. La combinació dels dos models genera problemes de gentrificació, segregació urbana i degradació ambiental. Abordar-los és ara el repte. Per poder gestionar la ciutat dels cinc milions cal tenir un diagnòstic acurat i una idea clara de cap a on es vol anar. És el que pretén el Pla Estratègic Metropolità. A aquesta reflexió hi vol contribuir el dossier que hem preparat. De la governança també se n'haurà de parlar, però més endavant. — Milagros Pérez Oliva

Dossier

La ciutat dels cinc milions

4-9

Hans Ibelings

Paisatge borrós.
L'estira-i-arrotonsa de la dispersió

10-15

Margaret Crawford

El futur serà suburbà

16-19

Mireia Belil

Europa, sistema de ciutats

20-23

Oriol Estela

De què parlem quan parlem
de regió metropolitana?

24-27

Francesc Muñoz

La urbanització dispersa:
un repte ignorat

28-32

Oriol Nel·lo

Les tres claus de la segregació
residencial

34-38

Sergio Porcel i Núria Gómez

De la ciutat al medi rural:
un fenomen que va a més

40-44

Jorge Dioni López

La ciutat presa





Paisatge borrós. L'estira-i-arronsa de la dispersió

Hans Ibelings

Malgrat la seva història de ciutats compactes, Europa ha evolucionat fins a convertir-se en un continent de paisatges urbans en dispersió, mosaics complexos caracteritzats per una varietat d'usos incongruents del sòl. La divisió ordenada entre ciutat, suburbi i camp esdevé cada cop menys significativa. En canvi, apareixen “paisatges desdibuixats”, fruit d'estirades urbanes i arronsades rurals.

Fa trenta anys, a l'assaig “Whatever Happened to Urbanism?” (1994), Rem Koolhaas va definir la dispersió —sense fer servir explícitament aquest terme— com un símptoma i una causa de la ineficàcia de l'urbanisme, del qual va proclamar-ne la fi justament quan els urbanistes intentaven rescatar la seva disciplina tornant a la urbanitat de la ciutat europea tradicional: “Per als urbanistes, el redescobriment tardà de les virtuts de la ciutat clàssica quan ja era definitivament impossible podria haver estat el punt de no retorn, el moment fatal de la desconexió, la desqualificació. Ara són especialistes en el dolor fantasma: metges que discuteixen les complexitats mèdiques d'un membre amputat”.¹

Sobre el mateix tema, a *S, M, L, XL*, Koolhaas va pintar, amb grans traços, un quadre desolador que representava “un món sense urbanisme, només arquitectura, cada cop més arquitectura... En els moments més permissius ens hem rendit a l'estètica del caos, del ‘nostre’ caos... Si hi ha d'haver un ‘nou urbanisme’, no es basarà en la doble fantasia de l'ordre i l'omnipotència; serà l'escenificació de les incerteses”.²

En retrospectiva, tant el moment que va narrar Koolhaas com la seva descripció es poden veure com a indicis d'un triple canvi: un canvi d'atenció, del centre de la ciutat a la perifèria; un canvi de la confiança en la possibilitat d'aplicar les lliçons apreses de la ciutat europea tradicional



Hans Ibelings

Historiador i crític d'arquitectura holandès establert a Montreal. És l'antic editor i director d'*A10 new European architecture*, que va fundar el 2004 juntament amb el dissenyador gràfic Arjan Groot. Des del 2014 és professor a la Daniels Faculty of Architecture, Landscape and Design de la Universitat de Toronto. És l'editor de *The Architecture Observer* i, juntament amb Nanne de Ru, coeditor de *Maas Lawrence*. També és l'autor de diversos llibres.

Notes

1. O.M.A. Koolhaas, R. i Mau, B. *S, M, L, XL [Small, Medium, Large and Extra Large]*, 963. 010 Publishers, Rotterdam, 1995.
2. *Ibid.*, p. 967-969.
3. Zardini, M. “Premessa”. *Paesaggi ibridi: Un viaggio nella città contemporanea*, 17. Skira, Milà, 1996.
4. Rosenberg, G. “The Pattern of a ‘Civilised’ Countryside”. *The Town Planning Review*, 23, 1, 61. Abril del 1952.

a la resignació indiferent a un urbanisme “qualsevol”, que implica reconèixer que el disseny urbà és incapaç de “resoldre” res fora del context de la ciutat tradicional, i un canvi des del disseny urbà compromès a les observacions urbanes despassionades.

Mentre que la ciutat europea tradicional ha servit d’inspiració per a projectes postmoderns, tant construïts com per construir —des de la mostra *Roma Interrotta* de l’any 1978 fins als Jocs Olímpics de Barcelona del 1992, passant per The International Building Exhibition 1987 (IBA) a Berlín—, els paisatges desdibuixats en dispersió no han estat capaços d’inspirar esforços similars. No han generat cap proposta de disseny específica, només perspectives, des del no-lloc de Marc Augé (1992) fins al *terrain vague* d’Ignasi de Solà-Morales (1995), des de la *città di latta* de Paolo Desideri (1995) fins als paisatges híbrids de Mirko Zardini (1996), i des del *Zwischenstadt* de Thomas Sieverts (1997) fins a l’*Annähernd perfekte Peripherie* de Mario Campi, Franz Bucher i, novament, Zardini (2001).

Tots aquests eren conceptes teòrics adreçats a entendre millor, en paraules de Zardini, “el vast territori urbanitzat” que “anomenem *perifèria, ciutat difosa, afores, suburbi...*”³ En cap s’hi proposa la dispersió com una plantilla de disseny exemplar, i sembla que hi ha poques esperances que es pugui incloure o canalitzar en un format més desitjable.

Dispersió agrícola

Aquestes noves maneres de veure (i etiquetar) la dispersió marquen un moment cultural a finals del segle passat, però ni el fenomen ni l’atenció que se li va parar eren totalment nous. Un exemple d’això és l’article escrit per l’arquitecte i planificador germanobritànic Gerhard Rosenberg el 1952 per a la publicació *The Town Planning Review*. L’obra de Rosenberg “The Pattern of a ‘Civilized’ Countryside” tracta de la transformació del món rural anglès. L’ús del terme *dispersió* en aquesta peça implica que els lectors de la revista devien estar força familiaritzats amb el fenomen: “No hi ha cap dubte que els pobles de les terres baixes són bells i vitals, ni tampoc que el creixement lineal va ser, en molts casos, letal tant socialment com estèticament, ni que el creixement dispers ha contribuït enormement a arruïnar el camp i ha generat demandes exagerades dels recursos del país en interès d’una minoria molt reduïda que reclama insistentment el subministrament d’aigua, electricitat i telèfon. Així i tot, no hauríem de sobrepassar el poder de la nostra imaginació per emular els nostres avantpassats en la cerca d’un patró que segueixi —i no tan sols esporgui— tendències tan sòlides i orgàniques com el creixement en taca d’oli i el creixement lineal, d’una banda, i el desenvolupament de la dispersió agrícola, de l’altra”⁴

El punt de vista de Rosenberg sembla antiquat en la idea que el disseny podria resoldre la situació, però la seva opinió és sorprenentment avançada, ja que no tan sols considerava la dispersió com un fenomen urbà sinó que, de manera prescient, també identificava una dispersió agrícola com una mena d’“agriculturització”, una densificació, intensificació i urbanització del camp a través d’activitats agroindustrials.

Nota

5. Brenner, N. J. (ed.). *Implosions/Explosions: Towards a Study of Planetary Urbanization*. Jovis, Berlín, 2014.

En aquest sentit, la seva interpretació és anterior al concepte d'urbanització planetària de Neil Brenner, que és la conseqüència última de la desaparició de la distinció entre la ciutat i el camp.⁵ Brenner afirma que gairebé no hi ha cap lloc a la Terra que no estigui connectat funcionalment al sistema urbà. Una urbanització planetària que esborra les distincions artificials entre la ciutat i el camp, entre l'entorn urbà i el rural, entre el nucli i la perifèria, i entre les ciutats formalment planificades i la dispersió caòtica menys controlada.

Seria un error pensar que no hi ha cap sistema en la disbauxa de la dispersió. Sens dubte, té formes i patrons, a més d'una lògica pròpia.

Suburbi i dispersió

Encara que el creixement en taca d'oli no tingui aspecte de ciutat, no vol dir que tots aquests entorns construïts, que aparentment no tenen un principi ni un final, no adoptin un caràcter urbà. Certament, acostuma a haver-hi menys densitat que a les parts centrals de moltes

ciutats, i és possible que s'hi mostrin menys signes evidents de vida pública i que ni tan sols hi hagi voreres, i encara menys una plaça o un petit parc. Pot ser que aquests suburbis no tinguin comunitats ni teixits urbans units estretament, ni l'estructura i la forma que reconeixem a les ciutats. Però, així i tot, s'anomena *creixement en taca d'oli* o *dispersió urbana* per algun motiu, per molt inferior que es consideri en comparació amb la urbanitat de les ciutats "reals".

Seria un error pensar que no hi ha cap sistema en la disbauxa de la dispersió. Sens dubte, té formes i patrons, a més d'una lògica pròpia. Si algú diu que la dispersió no té forma, probablement vol dir que les formes urbanes que hi veu no li agraden. En el pensament de moltes persones amb mentalitat urbana, el creixement en taca d'oli és comparable al dels suburbis que, sovint, ha superat. De la mateixa manera que considerem que els suburbis —si interpretem el prefix literalment— són només una mica urbanes (en el millor dels casos), la dispersió rarament es veu com a "realment" urbana.

Però la dispersió i el suburbi són animals diferents. En primer lloc, hi ha una diferència d'apreciació. A una part important de la població sembla que realment li agraden els estils de vida suburbans, i que no voldria viure al mig de la ciutat ni al mig del no-res. En canvi, sembla que ningú no es deleix per viure en un espai dispers. A més, hi ha —o potser hauria de dir hi havia— una idea clarament identificable en el concepte de suburbi, encara que no tots els desenvolupaments suburbans en siguin un reflex reeixit. De la mateixa manera que en el model original de la ciutat jardí d'Ebenezer Howard, el suburbi estava perfectament pensat per combinar els avantatges de la ciutat i del camp.

En canvi, la dispersió és urbanització sense cap idea clara. O potser és millor dir sense una idea clara. És el resultat de moltes idees diferents, l'efecte inadvertit però inevitable de centenars, milers de decisions individuals, contradictòries, de vegades fins i tot irreconciliables.

Notes

6. Eurostat, *Urban Europe: Statistics on cities, towns and suburbs*, 25.

Oficina de Publicacions de la Unió Europea, Luxemburg, 2016.

7. “Urban-rural Europe: Introduction”. Eurostat. via.bcn/7hFl50Qzuz1

8. La zona de desplaçament es fa ressò de la vella idea del suburbi com a comunitat dormitori, per als treballadors que tenen la feina en un altre lloc, a la ciutat. Això no obstant, segons les xifres del 2019, més del 40% de la població activa a la UE treballa ocasionalment o sempre des de casa.

És una espècie de ciutat urbana, però no tradicional; pot tenir una densitat suburbana, però és molt diferent dels paisatges residencials emblemàtics d’habitatges unifamiliars idèntics, amb gespa impecable al davant i amb garatges dobles i triples. Bàsicament, mentre els suburbis depenen de les ciutats —per feina, oci o cultura—, la dispersió no necessita una ciutat *per se*. Encara que soni tautològic, només necessita espai per dispersar-se, i no es tracta només del procés unidireccional de la diluïó urbana, sinó que, d’acord amb l’observació predictiva de Rosenberg, també pot comportar la concentració agrícola.

Densitats cel·lulars

Les estadístiques de l’Eurostat s’abstenen d’utilitzar el terme *dispersió*. Com en gairebé tots els altres camps, els buròcrates europeus tenen una perspectiva independent fascinant del que podria implicar el territori urbanitzat. Per a ells comença amb el grau d’urbanització, o DEGURBA, una de les moltes sigles de la nomenclatura comuna d’unitats territorials estadístiques (que també té la seva pròpia sigla, NUTS). El classifiquen en tres categories bàsiques: densitat urbana, rural i intermèdia; aquesta última, etiquetada oficialment com a *ciutat i suburbi*. Si bé la forma urbana d’una ciutat difereix de la d’un suburbi, des del punt de vista estadístic tots dos són llocs de densitat intermèdia, on “menys del 50% de la població viu en cel·les rurals i menys del 50% de la població viu en centres urbans”.⁶

La cel·la és un altre exemple meravellós de separació euroburocràtica. Independentment de la topografia, la cultura i les fronteres nacionals, Europa es divideix en cel·les d’un quilòmetre quadrat, de les quals s’ha establert el grau d’urbanització. Per descomptat, no és tan senzill. La urbanitat requereix un “clúster d’alta densitat” de cel·les, amb 1.500 habitants per quilòmetre quadrat com a mínim i una població total d’almenys 50.000 habitants. De la mateixa manera, les ciutats i els suburbis requereixen cel·les d’un quilòmetre quadrat cadascuna amb un mínim de 300 persones, que sumin un total mínim de 5.000 habitants. Tot el que hi ha per sota d’aquest llindar és rural, tret que no visqui absolutament ningú en una cel·la. Per exemple, quan es tracta d’un paisatge natural, o bé d’una indústria, un port, un aeroport o qualsevol altre tipus d’infraestructura.

Seguint la lògica de les quadrícules de densitat de població, el 2021, el 38,9% dels ciutadans de la Unió Europea (UE) vivia en una ciutat gran; el 25,2%, en zones rurals, i el 35,9%, en ciutats petites i suburbis.⁷

El diagrama de Venn

Els clústers de densitat i les quadrícules són només una part de la història. Eurostat també analitza les àrees urbanes funcionals (FUA), la fusió de nuclis urbans —de 50.000 habitants o més— i les seves zones de desplaçament, que es consideren com a tals si almenys el 15% de la població es desplaça per anar a treballar. Les FUA mostren com nés de generalitzada la urbanització europea, amb unes 800 ciutats a tota la UE on viu el 40% de la població, envoltades de nebuloses de zones de desplaçament, on resideix un altre 20%.⁸

Notes

9. *Urban sprawl in Europe. The ignored challenge*, 11. Oficina de Publicacions Oficials de les Comunitats Europees, Luxemburg, 2006.

10. *Ibid.*

11. Behnisch, M., Krüger, T. i Jaeger, J. A. G. "Rapid rise in urban sprawl: Global hotspots and trends since 1990", *PLOS Sustainability and Transformation*, 1, 11, 8. Novembre del 2022. [via.bcn/72OY50QzuA2](https://doi.org/10.1371/journal.pst.1005022)



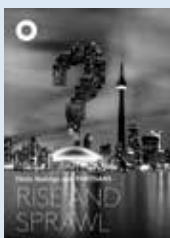
**Modern Architecture:
A Planetary Warming History**

The Architecture Observer, 2023



Make It Anew

Hans Ibelings
i Diederendirrix Architects
The Architecture Observer, 2018



**Rise and Sprawl:
The Condominiumization
of Toronto**

The Architecture Observer, 2016

Això no obstant, les FUA no revelen res sobre la seva forma urbana, que sovint no es pot reduir a les cel·les ternàries d'Eurostat, que són urbanes, suburbanes o rurals (o buides). Per exemple, poc més de la meitat dels Països Baixos són terres agrícoles (54%). Tanmateix, les àrees urbanes funcionals abasten aproximadament el 70% del territori del país. Això vol dir que, en un diagrama de Venn de l'ús del sòl del país, al voltant del 30% del territori neerlandès és alhora urbà o suburbà, i rural. Aquest territori de dispersió rural, que creix majoritàriament en taca d'oli, no és el camp de tranquil·litat, vida senzilla i proximitat a la natura que sovint s'ha idealitzat. Més aviat, és l'hàbitat de persones, quantitats impressionants d'animals per al consum humà i una agroindústria altament contaminant, però també activitats com ara plantes industrials, granges solars i centres de distribució.

Estira-i-arronsa

Si bé és una idea preconcebuda que l'Amèrica del Nord presenta el creixement en taca d'oli més gran, la realitat contradictòria situa Europa com a líder en aquest sentit. L'Agència Europea de Medi Ambient va concloure, a l'informe *Urban Sprawl in Europe* del 2006, basat en dades del projecte Monitoring Land Use Dynamics (MOLAND), que "les tendències històriques, des de mitjans de la dècada del 1950, mostren que les ciutats europees s'han expandit de mitjana un 78%, mentre que la població només ha crescut un 33%. Una conseqüència important d'aquesta tendència és que aquestes urbs s'han tornat molt menys compactes. Els densos barris annexos han estat substituïts per blocs d'apartaments independents i cases adossades i unifamiliars".⁹ L'informe continua així: "A la meitat de les zones urbanes estudiades en el projecte MOLAND, més del 90% de totes les àrees residencials construïdes després de mitjans dels cinquanta eren de baixa densitat, amb menys del 80% de la superfície coberta per edificis, carreteres i altres estructures".¹⁰

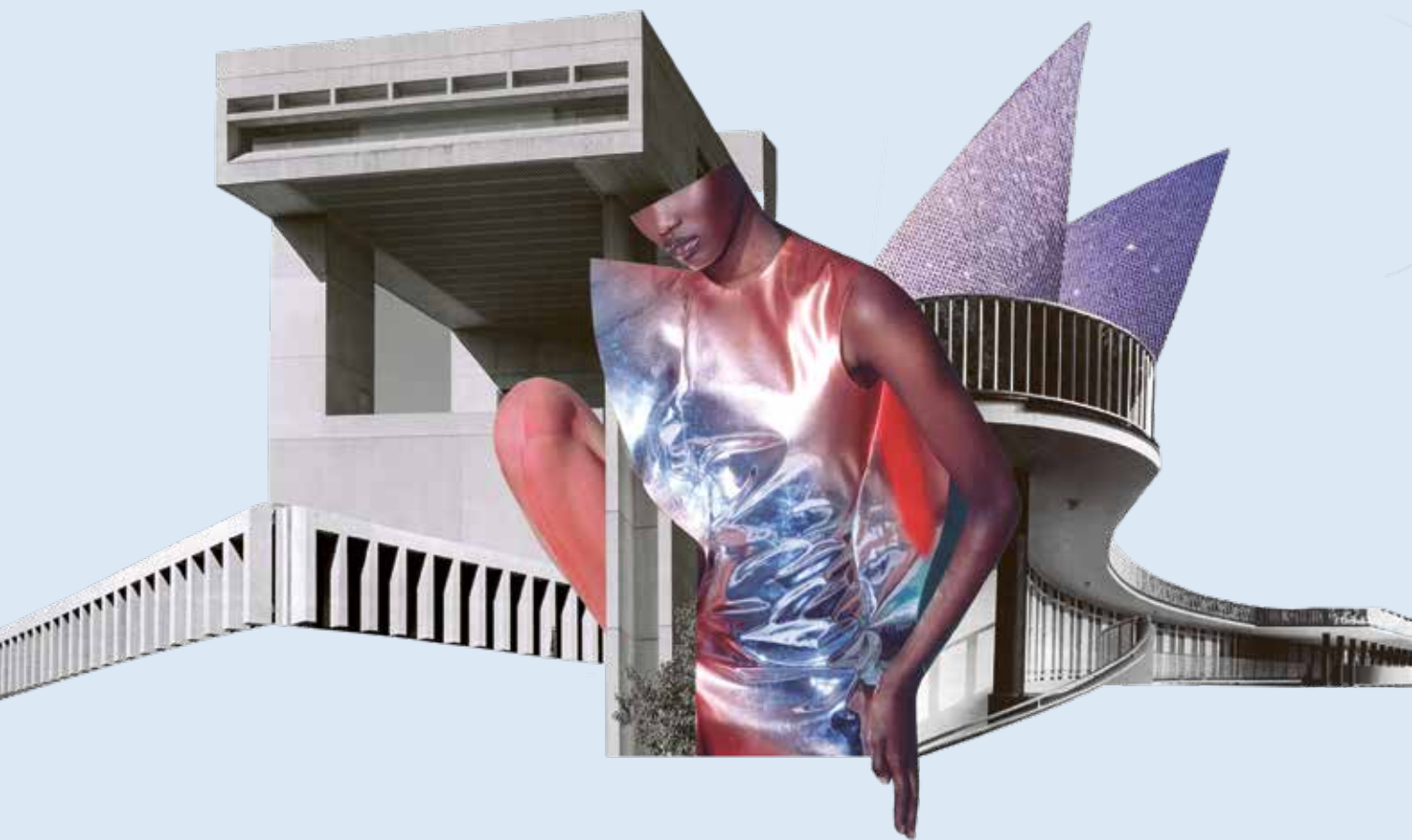
Investigacions recents de Martin Behnisch, Tobias Krüger i Jochen Jaeger subratllen aquesta dispersió, en descobrir que el creixement en taca d'oli havia augmentat a escala mundial gairebé un 100% en 25 anys, des del 1990 fins al 2014. I encara més sorprenent: que "el creixement en taca d'oli a escala continental el 2014 va ser més gran a Europa que a l'Amèrica del Nord".¹¹ Desglossat per regions, les parts del món que han experimentat una expansió més gran són l'Europa occidental, el sud d'Europa i el nord d'Europa. L'Amèrica del Nord és la quarta, seguida directament per l'Europa de l'Est.

Europa està cada cop més definida per una doble tendència d'estirada urbana i arronsada rural, el resultat net de la qual és un seguit de fenòmens que es desenvolupen als límits dels pobles i les ciutats, continuen als suburbis veïns, afecten la perifèria circumdant, determinen les zones periurbanes i exurbanes i transformen les terres agrícoles. És possible que aquest paisatge borrós no agradi a molta gent i que les seves formes urbanes desafïïn qualsevol categorització convencional, però, sens dubte, ha arribat per quedar-se.

El futur serà suburbà

Margaret Crawford

La suburbanització dels Estats Units, que ha estat continuada des de la fi de la Segona Guerra Mundial, s'ha accelerat novament amb la pandèmia de la covid, fins al punt que ciutats i suburbis s'estan intercanviant els papers. Característiques que generalment s'associaven a les zones urbanes, com la complexitat i la diversitat, s'han traslladat a les suburbanes, que han perdut la seva uniformitat i experimenten canvis constants.



Tenint en compte les tendències passades i actuals, és probable que la suburbanització continuï essent la forma d'urbanització dominant als Estats Units. Tot i que les estadístiques actuals indiquen que el 55% dels nord-americans viuen en suburbis, podríem dir amb gran seguretat que aquesta xifra no inclou l'elevat nombre d'habitants de les zones pràcticament suburbanes de les regions metropolitanes i de les zones rurals no incorporades.¹ Si aquest és el cas, quin significat té, de cara al futur, l'ampli historial d'atacs als suburbis en general, a l'habitatge suburbà, al procés de suburbanització i a les persones que hi viuen? I, encara més important, com podem fer que el fenomen suburbà s'entengui de maneres noves i més productives? Per què hauríem de fer-ho? En primer lloc, perquè els atacs incessants als suburbis han fracassat estrepitosament en l'intent d'aturar el flux de nord-americans que marxen als afores. Com han revelat les dades censals, la recent pandèmia de la covid ha provocat un èxode impressionant cap a fora de les grans ciutats, que han experimentat una davallada de població important. A més, tots aquells que n'han marxat, generalment a suburbis del voltant, eren els residents amb salaris més alts; és a dir, els que tenien més opcions per triar una ubicació.

Aquest moviment només ha estat el darrer episodi d'un augment de la suburbanització que ha tingut lloc de manera continuada des que va acabar la Segona Guerra Mundial. Durant les darreres dècades, els planificadors urbanístics, adoptant polítiques en favor de les ciutats compactes, han intentat controlar el creixement extensiu, però els residents han continuat votant amb els peus. Altres indicadors, com ara la davallada en la construcció d'oficines urbanes des del 2000, palesen la importància econòmica decreixent dels centres urbans. Avui dia, tot i el ressorgiment parcial d'un moviment poblacional cap a les ciutats, les activitats econòmiques que s'havien concentrat als districtes centrals de negocis (*central business district*, CBD) continuen caient.²

Aquests canvis econòmics, socials i espacials suggereixen que cal reavaluar algunes de les nostres suposicions més bàsiques pel que fa a les definicions de les zones urbanes, suburbanes i rurals. En molts aspectes, aquestes categories accepten el desenvolupament urbà del segle XIX com a normatiu. Aquest model es va resumir amb la representació de l'Escola de Chicago, que il·lustrava el centre de la ciutat envoltat de cercles concèntrics amb una densitat decreixent, que representaven les zones urbanes, seguides de les zones residencials suburbanes, establertes dins de l'espai buit del rerepaís rural. Això no obstant, a finals del segle XX, aquestes distincions van deixar de descriure la condició urbana dels Estats Units. En canvi, a les costes oriental i occidental, hi ha un seguit de colònies que s'han fusionat en una megalòpolis, com una mena de zona contínua de desenvolupament urbà. Per exemple, BosWash, la regió costanera que s'estén des de Maine fins a la frontera de Virgínia, conté una barreja intricada de zones densament urbanitzades, zones menys denses, algunes terres de cultiu i terres salvatges protegides. Hi ha conurbacions similars a Califòrnia, com ara SoCal, que s'estén des de la frontera mexicana fins a Santa Barbara.



Margaret Crawford

Directora del màster en Disseny Urbà i professora d'Arquitectura i Disseny Urbà a la Universitat de Berkeley, a Califòrnia. Graduada en Història de l'Arquitectura, Habitatge i Planificació Urbanística, ha presidit el programa d'Història, Teoria i Humanitats a l'SCI-Arc de Los Angeles. Va ser professora de Teoria de la Planificació i Disseny Urbà a la Graduate School of Design (GSD) de Harvard. La seva obra acadèmica inclou diversos llibres, dues edicions d'*Everyday Urbanism* i nombrosos articles i capítols sobre l'espai públic i l'edificació als Estats Units. Recentment, ha coeditat *Critical Texts in Chinese Urbanization*, una col·lecció de quatre volums d'estudis sobre el desenvolupament urbà a la Xina.

Notes

1. Un 55% en suburbis davant d'un 31% en ciutats i un 14% en zones rurals. "Demographic and economic trends in urban, suburban and rural communities". Pew Research Center, 2018. [via.bcn/JcAA50Qvo1z](https://www.pewresearch.org/2018/08/01/urban-suburban-rural-communities/)
2. Frey, W. "Big cities are showing signs of recovery after historic population losses, new census data shows". Brookings, 2023. [via.bcn/rvAL50Qvo5Q](https://www.brookings.edu/blog/urban-affairs/2023/04/11/big-cities-are-showing-signs-of-recovery-after-historic-population-losses-new-census-data-shows/)
3. Microsoft, Amazon, Facebook i Google.
4. *The Michelin Guide to California*, 510. Michelin Travel Partner, Nanterre, 2019.
5. Graff, A. "Remembering when a visit to SF's Union Square 'was a special treat'". SFGATE, 2023. [via.bcn/bFv650Qvoaw](https://www.sfgate.com/remembering-when-a-visit-to-sf-s-union-square-was-a-special-treat/article/Remembering-when-a-visit-to-SF-s-Union-Square-was-a-special-treat-17312377.html)

La gran inversió

En aquesta condició espacial complexa, quin paper hi tenen els suburbis? Molts observadors contemporanis suggereixen que les ciutats i els suburbis s'han intercanviat els papers, ja que característiques que generalment s'associaven a les zones urbanes ara es troben principalment a les suburbanes. N'he estat testimoni com a resident de la zona de la badia de San Francisco; és possible que l'exemple no sigui del tot representatiu, però el desenvolupament que ha experimentat recentment s'alinea amb les tendències nacionals. En la dècada del 1950, San Francisco era la primera ciutat de la regió, una posició que ha ocupat des de la febre de l'or de mitjan segle xx. Durant els darrers 50 anys, però, la seva economia urbana s'ha vist eclipsada per l'arribada de les revolucions electrònica i informàtica als suburbis del sud. A Palo Alto, Menlo Park, Mountain View i altres localitats suburbanes que es van fer populars sota el nom de Silicon Valley, la innovació continua ha donat lloc al districte d'alta tecnologia més dinàmic del món. Darrere hi van assessories jurídiques, inversors de capital de risc i bancs, que han omplert un paisatge d'escassa densitat de parcs d'oficines, centres comercials i zones suburbanes. L'emergència de Silicon Valley com una força econòmica global ha posat de manifest que els districtes econòmics amb gratacels d'alta densitat ja no són un requisit per triomfar econòmicament. De fet, les seus de quatre de les cinc firmes nord-americanes valorades en més d'un bilió de dòlars es troben en suburbis.³

Els centres de treball suburbans també han transformat els patrons de consum, i atrauen una gran varietat de serveis, com ara hotels, balnearis i establiments de restauració. Resulta interessant que hi hagi més restaurants amb tres estrelles Michelin a la perifèria que al centre de San Francisco.⁴ La recent enfonsada del comerç al detall a San Francisco, amb la fugida de centres comercials, grans magatzems i botigues especialitzades del districte comercial del centre, només és el dramàtic punt final de dècades de decadència.⁵ Per contra, els centres comercials suburbans prosperen i, per tant, el que es proclamava com "la mort del centre comercial" només és aplicable a les zones més pobres. Als centres comercials populars, com l'Stanford Shopping Center de Palo Alto o el Westfield Valley Fair de Santa Clara, es poden fer compres a botigues com Gucci o Hermès, o visitar els únics *outlets* de la zona de la badia de cadenes populars com Eataly o Din Tai Fung. Als centres comercials Santana Row de Santa Clara o Bay Street d'Emeryville, fins i tot es pot viure un estil de vida "urbà" en un apartament sobre el centre comercial.

De manera semblant, San Francisco, igual que moltes ciutats nord-americanes, abans era un lloc distingidament divers, un gresol que atreïa immigrants d'arreu del país i del món. Els seus barris diversos acollien rics i pobres, fins i tot de moltes minories ètniques. En canvi, les zones suburbanes del nord, el sud i l'est eren principalment poblades per blancs. Tanmateix, el 2020 es va fer palès que la situació s'havia capgirat. La imatge clàssica de la metròpolis nord-americana posterior a la Segona Guerra Mundial —ciutats diverses envoltades de suburbis de blancs—

Nota

6. “East Bay retirement community serves as LGBT senior mecca”. CBS News, 2023. [via.bcn/RwXx50Qvocx](https://www.cbsnews.com/news/east-bay-retirement-community-serves-as-lgbt-senior-mecca/)

s’havia invertit. La població negra de San Francisco, que era del 13% cinquanta anys enrere, ara frega el 5%, com a resultat de la “lluïta negra” pels suburbis distants del comtat de Contra Costa.

Cada cop més, els nous immigrants optaven per instal·lar-se directament als suburbis, i evitaven els concorreguts barris xinesos i els enclavaments ètnics. El lloc més divers de la zona de la badia és la localitat suburbana de Fremont, llar de 134 nacionalitats diferents, inclosa la comunitat afganesa més gran fora de l’Afganistan. La diversitat es continua escampant cap als afores; el grup ètnic més recent és a la zona de Tri-Valley, a 65 quilòmetres de San Francisco. La contractació en empreses properes ha atret la concentració més gran d’amerindis de la nació. A mesura que els suburbis es diversifiquen, els nous residents hi introdueixen les seves cultures. Una gran varietat de restaurants, supermercats i llocs de culte i vacances han esdevingut característiques de la vida suburbana. La cadena asiàtica de supermercats 99 Ranch, fundada per un immigrant taiwanès, és actualment un clàssic suburbà a tot Califòrnia. No tan sols els immigrants, sinó també membres de subcultures sexuals i culturals que abans havien trobat refugi en barris urbans, ara trien els suburbis. Un noticiari recent va presentar una parella gai d’edat avançada que rebutjava l’icònic *gayborhood* (barri gai) del districte de Castro en benefici de la comunitat de jubilats de Rossmore de la localitat suburbana de Walnut Creek, que considerava més tolerant i acollidora.⁶

Replantejament del suburbi

Reconèixer aquesta situació diferent significa reconsiderar les opinions anteriors sobre els suburbis. Tot i que sovint s’han caracteritzat per la monotonia, el tret que els defineix ara podria ser, de fet, la diferència. En el conegut binomi urbà-rural, la naturalesa de cada categoria és clara: les ciutats són denses, amb edificis alts i centres identificables, mentre que les zones rurals són poc poblades i agrícoles. Atès que hi ha suburbis

en molts punts entre aquests dos extrems, la quantitat de variants pot ser infinita. Aquestes diferències es poden produir per l’estructura del govern nord-americà, que permet que àrees suburbanes s’incorporin com a localitats independents, en lloc d’annexar-se a ciutats més grans o que aquestes les

absorbeixin. Aquest procés ha generat grans desigualtats pel que fa a la mida, la ubicació, la demografia, la història i la forma física. La zona de la badia de San Francisco així ho confirma. Els seus suburbis poden ser rics o pobres. Atherton és la localitat més rica de tot el país, mentre que altres llocs com Bay Point tenen índexs de pobresa considerables. Poden ser lluny o a prop de la ciutat. Els suburbis més allunyats de la zona de la badia s’estenen 110 quilòmetres terra endins des de San Francisco, a la regió agrícola de Central Valley. Poden ser enormes o diminuts. A la zona de la

Tot i que els suburbis sovint s’han caracteritzat per la monotonia, el tret que els defineix ara podria ser, de fet, la diferència.

Nota

7. Per esmentar-ne alguns:

Neuman, M. "The Compact City Fallacy". *Journal of Planning Education and Research*, 25, 11-26. 2005.

Bouwman, M. E. "Changing Mobility Patterns in a Compact City: Environmental Impacts". *Compact Cities and Sustainable Urban Development: A Critical Assessment of Policies and Plans from an*

International Perspective, editat per G. de Roo i D. Miller. Ashgate, Aldershot (Regne Unit), 2000.

Gordon, P. i Richardson, H. "Are Compact Cities a Desirable Planning Goal?". *Journal of the American Planning Association*, 63(1), 95-106. 1997.

Gugger, H. i Kerschbaumer, G. "The Compact City: Sustainable or Just Sustaining the Economy?". *Holcim Forum, The Economic Performance of Sustainable Construction*, 147-189. 2020.

badia, les mides van des de Fremont, amb 233 quilòmetres quadrats, fins a Belvedere, amb poc més de 2,5 quilòmetres quadrats.

A més, els suburbis canvien constantment. Alguns continuen essent majoritàriament blancs, mentre que d'altres són predominantment llatins, asiàtics, negres o una combinació de molts altres grups racials. Tanmateix, aquesta demografia pot canviar fàcilment. L'impuls inicial rere la incorporació suburbana tenia l'objectiu, mitjançant la zonificació i restriccions diverses, d'evitar els canvis incontrolables que redefeixen contínuament els barris urbans nord-americans. Això no obstant, aquesta estratègia només ha tingut èxit en un grapat de suburbis elitistes que han pogut mantenir la seva forma original. Fins i tot en aquests, però, la forma física intacta pot emascarar una transformació social i cultural important. A San Marino, el suburbi més ric de Los Angeles, els asiàtics benestants estan desbancant els residents blancs adinerats. La majoria dels suburbis han sofert canvis significatius, sovint de manera contradictòria i, de vegades, paradoxal. A les extensions d'habitatges de postguerra, on les files de cases idèntiques han encarnat la monotonia de la producció en sèrie, les cases originals han esdevingut del tot irreconeixibles a causa de la cultura extensiva de la remodelació. El canvi també pot ser parcial. En localitats antigament tranquil·les del comtat de Contra Costa, els centres corporatius atrauen actualment milers de persones que hi treballen, mentre que els seus frondosos carrers residencials romanen essencialment intactes.

Potser la multiplicitat i la diversitat de suburbis són algunes de les raons que han generat tanta incomprensió. Sovint els comentaristes ho posen tot al mateix sac. Així, els historiadors que estudiaven els suburbis del segle xx es basaven en els característics nuclis de classe mitjana-alta, i ignoraven les nombroses colònies que creixien al voltant de les indústries suburbanes i la gran quantitat de suburbis autoconstruïts. De manera semblant, la imatge de Levittown encara ressona com a representació de tots els suburbis, en lloc de ser el producte d'un moment històric únic, provocat per la manca d'habitatges durant la postguerra i per l'índex més alt de formació de famílies en la història dels Estats Units. El problema, de fet, és que la realitat dels suburbis és massa diversa i complexa per resumir-la en aquestes imatges singulars. Les zones suburbanes també han funcionat com a tests socials de Rorschach en els quals es projecten problemes

més grossos. En la dècada del 1950, van assenyalar preocupacions sobre la conformitat, excel·lentment expressades a la cançó *Little Boxes*, de Malvina Reynolds. En la dècada del 1980, les McMansions (produïdes en massa) exemplificaven la cobdícia corporativa i l'excés de mal gust.

Avui, als suburbis se'ls titlla normalment de criminals mediambientals, tot i que, de fet, els estudis no han pogut determinar si són més sostenibles per al medi ambient les ciutats disperses o les ciutats compactes.⁷

Els suburbis creixeran més, però la seva complexitat fa difícil respondre a la pregunta sobre com ho faran.

Nota

8. Wall, A. "Sprawl is Dead: Long Live the Low-Intensity City". *Infinite Suburbia*, editat per A. Berger, J. Kotkin i C. Barderas Guzmán. Princeton Architectural Press, New York, 2017.



Urbanization in China (Critical Concepts in Urban Studies)

Marco Cenzatti
i Margaret Crawford
Routledge, 2017



Everyday Urbanism

John Leighton Chase,
Margaret Crawford i John Kaliski
The Monacelli Press, 2008



Building the Workingman's Paradise: The History of American Company Towns

Verso Books, 1996

Redisseny del suburbi

Els suburbis creixeran més, però la pregunta sobre com ho faran continua sense resposta. La seva complexitat fa difícil oferir respostes senzilles. A diferència de les ciutats, els espais suburbans han atret, des de fa ben poc, l'atenció d'arquitectes, dissenyadors urbans, paisatgistes, artistes i ambientalistes. Això no obstant, els seus projectes ofereixen solucions genèriques que romanen obstinadament lligades a les antigues imatges dels carrers principals de petites localitats. A diferència de l'espai urbà, construït i molt limitat, l'espai suburbà ofereix opcions molt més flexibles. Els propietaris d'habitatges ja estan afegint una densitat invisible en convertir les seves cases unifamiliars en allotjaments de diverses unitats. Les unitats d'habitatge accessòries (ADU) es poden acoblar fàcilment en cases grans, garatges, soterranis i patis interiors per allotjar moltes circumstàncies socials diferents, des de famílies multigeneracionals fins a llogaters per obtenir ingressos o, fins i tot, coallotjament.

Les grans quantitats d'espais oberts, tant públics com privats, es poden redissenyar en resposta a imperatius i solucions de caràcter ecològic. Els paviments permeables, els estancs de retenció i altres mètodes naturals de tractament de l'aigua poden fer servir carrers i aparcaments per controlar les inundacions i la sequera. Els patis poden ser espais de cultiu o boscos. La ressilvestració pot restablir la biodiversitat i recuperar el paisatge. Els residents suburbans sempre han fet servir les seves cases amb finalitats econòmiques, tant a l'hora de vendre articles de segona mà com per instal·lar-hi oficines domèstiques i empreses amb seu a la llar. A causa de les darreres tendències de treball remot, els límits entre la feina i la llar, entre l'entorn residencial i el comercial, es poden descompondre encara més. A més, la mobilitat està canviant dràsticament. La micromobilitat —patinets elèctrics, monopatinis i bicicletes— afavoreix l'accés sense la necessitat de conduir. A banda de reduir les emissions i els gasos amb efecte d'hivernacle, els vehicles elèctrics de tota mena i els cotxes sense conductor també poden ser una font d'energia.

Aquests canvis no són mers pensaments delerosos, sinó pràctiques reals als suburbis de tot Nord-amèrica, que a mesura que s'expandeixen poden fomentar una nova mena d'urbanisme. Com que ja no estan subordinats als espais ni als ideals dels centres urbans, es poden basar en les realitats de les formes socials i espacials descentralitzades. La materialització d'aquests canvis exigirà accions polítiques, el suport del govern i una reforma de la normativa. L'obstacle més gran per a la transformació suburbana és, però, el sistema persistent de caràcter marcadament urbà. Si ampliem la nostra percepció de l'urbanisme per incloure colònies extensives de baixa densitat, podem començar a imaginar nous espais molt diversos basats en el pragmatisme i la invenció locals. D'aquesta manera, no naixerà un únic urbanisme, sinó molts.⁸

Article originalment escrit per al catàleg de l'exposició "Subúrbia. La construcció del somni americà", que es presenta al Centre de Cultura Contemporània de Barcelona (CCCB), fins al 8 de setembre del 2024.

Europa, sistema de ciutats

Mireia Belil

Europa, on prop del 80% de la població és urbana, és un sistema de ciutats policèntriques i dinàmiques que funciona com a exoesquelet del desenvolupament del continent. A través de les relacions i cooperacions entre ciutats i territoris es pot aconseguir potenciar l'equitat territorial, superar els reptes actuals i consolidar una qualitat de vida per a totes les persones.



L'any 1991 Pasqual Maragall va escriure que Europa era el continent urbà per excel·lència: "M'agrada definir Europa com un sistema de ciutats". Lluny de les imatges de les explosions urbanes d'altres continents, Europa ha estat altament urbanitzada des de fa moltes dècades i ha seguit uns patrons singulars d'urbanització que la distingeixen de la resta del món. En un continent on prop del 80% de la població és urbana, es consolida un territori amb una estructura de ciutats policèntrica, en diferents graus segons els estats, amb l'extensió dels serveis urbans per tota la geografia, el creixement de les deseconomies d'aglomeració de les ciutats més grans i les metròpolis i la imbricació dinàmica i fluida dels espais de vida, que dissocien treball, residència, consum i lleure.

El desenvolupament (el definim com el definim) mai té lloc de manera uniforme a l'espai. Tots els processos socials i econòmics tenen efectes territorialment desiguals. Entre la dimensió global i la comunitat local hi ha moltes escales, des de la municipal, metropolitana, regional, subnacional, nacional i supranacional fins a la global. Alguns territoris guanyen i d'altres perden, i es generen el que s'anomenen les geografies del privilegi (amb concentració i atracció de béns i talents) o les geografies del descontentament d'aquelles poblacions i territoris que queden fora dels eixos o dels impactes positius del desenvolupament. Encara que es manté l'evidència que les grans ciutats tendeixen a aprofitar les externalitats de l'aglomeració per atraure oportunitats, serveis, infraestructures i talent, Europa té possibilitats per afegir als principals motors impulsors del creixement, que són les metròpolis, altres territoris, com les ciutats mitjanes i petites.

El sistema urbà europeu

L'actual sistema urbà europeu és policèntric i dinàmic, el resultat de processos històrics, d'inversions, de dinàmiques a diferents escales, de les polítiques i actuacions de les ciutats o les regions urbanes (d'especialització, de producció, d'atracció, de màrqueting...), de les estratègies europees i de les polítiques i pràctiques dels estats nació de la Unió Europea (UE). El dinamisme del sistema urbà s'explica també pels processos d'ampliació de la UE, la consolidació de les estratègies de les macroregions¹ i les euroregions,² i la construcció i l'obertura d'algunes de les infraestructures estratègiques³ recollides a la Xarxa Transeuropea de Transports, dissenyada per millorar la connectivitat i competitivitat del continent i per reforçar la cohesió territorial, social i econòmica de la UE.

Es tracta d'un sistema urbà en el qual destaquen dues ciutats, París i Londres,⁴ d'escala, qualitat i funcions globals, i una sèrie de centres urbans, capitals dels estats membres o estats candidats, en creixement (Hèlsinki, Riga, Estocolm, Budapest, Praga...) pel paper i poder polític i financer que els atorga la UE. Desenes de ciutats o regions urbanes de dimensió mitjana, molt heterogènies en dimensió i característiques, ocupen certs nínxols d'especialització que inclouen des de l'aeronàutica fins a l'educació, passant per la logística, els serveis de salut, les empreses TIC, la recerca, la fotònica, la mobilitat elèctrica, l'alimentació sostenible o el turisme.



Mireia Belil

Llicenciada en Geografia per la Universitat Autònoma de Barcelona (UAB) i MA i PhD Candidate per la Universitat de Califòrnia, Berkeley. Actualment és directora de la consultora Borakasi. Ha dissenyat i codirigit l'Urban Audit of the European Cities de la Comissió Europea, i ha estat avaluadora de projectes com el V Framework Programme, l'Ecos Ouverture, el Recite II i l'Urban Pilot Projects. També ha liderat la creació de la xarxa Eurociutats i ha estat directora de la Fundació Fòrum Universal de les Cultures (2005-2017), vicepresidenta del Consell Social de la UAB (2004-2014), membre del Consell Assessor Global del Programa de Ciutats del Pacte Mundial de les Nacions Unides i presidenta del jurat del Premi Fòrum de Barcelona de l'Aliança de les Nacions Unides per a les Civilitzacions.

Notes

1. Fins ara, la Unió Europea ha aprovat quatre macroregions com a iniciatives intergovernamentals: del Mar Bàltic (2009), del Danubi (2010), Jònica i Adriàtica (2014) i Alpina (2015). Entre totes quatre engloben 27 països (UE i no UE) i més de 340 milions de persones.

2. Hi ha moltes euroregions, que representen el funcionament d'una Europa sense fronteres. L'Euroregió TriRhena és una plataforma trinacional de cooperació política a la regió del Rin Superior, que engloba les aglomeracions urbanes de Colmar, Mulhouse, Friburg de Brisgòvia, Lörrach i Basilea, a França, Alemanya i Suïssa. Ocupa un territori de 8.700 km² i aplega 2,3 milions de persones. L'Euroregió Mosa-Rin, creada el 1976 i amb estatut jurídic establert el 1991, té una extensió d'11.000 km² i prop de 3,9 milions d'habitants al voltant del corredor de les ciutats d'Aquisgrà-Maastricht-Hasselt-Lieja.

3. Algunes grans infraestructures que han impactat en la connectivitat, l'ordenació del territori i el posicionament dels seus nuclis urbans són el túnel del Canal (que uneix Londres, Lilla, Brussel·les i París), el pont de l'Øresund (Copenhaguen-Malmö), la Rail Baltica (Tallinn-Riga-Varsòvia), el túnel de base del Mont d'Ambin (entre Lió i Torí) o el túnel de Fehmarn Belt (entre Dinamarca i Alemanya), a més de les xarxes ferroviàries d'alta velocitat o la modernització dels ports.

4. Londres, ara fora de la UE, conserva un paper clau en el sistema urbà europeu.

Són les anomenades noves ciutats globals. Moltes tenen un gran reconeixement internacional i sumen avantatges a través de les seves aliances i relacions (Rotterdam, Lió, Manchester, Múnic, Barcelona, Cracòvia, Anvers, Colònia, Stuttgart, Wolfsburg, Aalborg...). Aquestes urbs creen espais més o menys estructurats institucionalment i constitueixen els anomenats "grapats de raïms", formats per ciutats intermèdies o petites que tenen un paper en la regió urbana d'acord amb l'aprofitament de la connectivitat o de l'anomenada "mida prestada".⁵ Les ciutats europees són l'exoesquelet de la integració europea i els seus *hubs* de vinculació als processos d'internacionalització, regionalització i globalització.

Corredors i àrees

Eixos, infraestructures, regions urbanes, regions transfrontereres, euroregions, àrees metropolitanes, grans ciutats, mitjanes i petites, pobles aïllats, pobles enxarxats, espais despoblats... El territori europeu es debat en l'eterna tensió entre l'espai de les xarxes i els fluxos, d'una banda, i l'espai de les àrees i les fronteres, de l'altra. Les polítiques europees territorials⁶ posen en valor la interdependència dels territoris i la necessària cooperació entre diferents territoris, diferents nivells de govern, diferents sectors i diferents actors socials per fer front a assumptes i reptes complexos. També aborden les tensions constants entre la competitivitat i la generació de massa crítica i d'atractivitat de persones, inversions, visitants i recursos, per una banda, i la necessitat d'aconseguir l'equitat territorial, per l'altra.

L'equilibri territorial requereix una comprensió comuna del fet que les necessitats de desenvolupament i els impactes futurs diferiran entre territoris d'un extrem a l'altre del continent. Al costat de la dimensió, la connectivitat urbana internacional, nacional i regional té un paper essencial. Una part de les externalitats positives de les aglomeracions poden estendre's per les xarxes de ciutats i pels eixos de connexió. Estar ben inserit en una xarxa de ciutats i ben connectat a altres nuclis urbans (físicament o per cooperació) pot substituir parcialment les economies d'aglomeració derivades de la dimensió urbana i la pertinença a àrees metropolitanes.

Avui, les ciutats es defineixen per la posició que ocupen en les estructures reticulars dels territoris en què s'insereixen, que els permet l'accés a recursos i funcions que altrament no tindrien. En aquest context, la gestió de les agrupacions de ciutats, dels sistemes urbans i de les xarxes de ciutats és decisiva per al progrés d'Europa. Això significa tenir en compte l'autonomia local, el principi de subsidiarietat, les asimetries entre nuclis, els conflictes dins les xarxes i sistemes, les complementarietats i el reconeixement de la cooperació territorial, econòmica i social a través

de la promoció del sentit de solidaritat i identitat de propòsit entre regions i ciutats en tot el territori de la Unió.

Aquesta inserció, d'alguna manera, permet aprofitar la mida prestada, un concepte polític emergent

La governança, no només metropolitana sinó urbana, serà un dels reptes de les dècades vinents.

Notes

5. El 1973, William Alonso va utilitzar el terme *mida prestada* per explicar la desconexió entre la mida i la funció de les ciutats més petites que formaven part d'un complex urbà megalopolità. Va suggerir que les àrees urbanes més petites "agafen prestats" alguns dels avantatges d'aglomeració dels seus veïns més grans, i eviten alhora els costos d'aglomeració. Tot i que Alonso es va centrar principalment en la mida prestada de llocs geogràficament propers, en una economia mundial en constant expansió, el seu argument es pot estendre fàcilment a xarxes de ciutats, en general, i no només implicar connectivitat de xarxes regionals, sinó també nacionals i internacionals. El de mida prestada és un concepte estretament relacionat amb els de mida/dimensió de la ciutat, connectivitat de la xarxa i funcions metropolitanes a Europa.

6. Des de la Perspectiva de Desenvolupament Territorial Europea (Potsdam, 1999) fins a l'Agenda Territorial 2030 (amb la seva declinació urbana a la Nova Carta de Leipzig), Europa posa en valor la planificació territorial i estratègica i la dimensió territorial de les polítiques sectorials a tots els nivells de govern.



Ciudades, una ecuación imposible

Mireia Belil, Jordi Borja
i Marcelo Corti (ed.)
Icaria Editorial, 2012

a diversos països europeus. La mida prestada es pot habilitar en les àrees metropolitanes si s'aborden els reptes conjuntament i de manera complementària, o mitjançant interaccions en clústers o xarxes de ciutats a múltiples escales espacials (que serveixen com a substitut dels beneficis de l'aglomeració). Aquestes estratègies ajuden al posicionament de les ciutats intermèdies i de les que es troben fora dels corredors de desenvolupament, i això fa que els beneficis de les inversions en els eixos europeus es redistribueixin sobre el territori.

Els corredors europeus uneixen punts del territori, generen noves àrees d'activitat, reposicionen els centres urbans i integren el continent europeu, però necessiten assegurar la connexió i la difusió d'aquests avantatges cap a les àrees d'influència i territoris intermedis i cap a aquelles àrees que es buiden de població i activitat. Els corredors només es poden capil·laritzar si es converteixen en teranyines a través de la connectivitat (física i digital), l'expansió dels serveis generals i la pertinença a xarxes de diferents escales. També ofereixen l'ocasió d'igualar oportunitats sobre el territori i reduir les geografies del descontentament, que cada cop més tenen impactes sobre les opcions polítiques antidemocràtiques o antieuropees. Els llaços de solidaritat entre ciutats, les noves centralitats, les capitalitats, els transports innovadors, la diferenciació fiscal o la reindustrialització d'espais abans industrials poden ajudar en aquest repte ingent.

Col·laboracions a l'epicentre

Barcelona —l'àrea metropolitana i la regió— és una de les noves ciutats globals, clarament inserida en el sistema urbà europeu i amb relacions i connexions que l'ajuden a mantenir l'atractiu i els avantatges. Aquesta participació activa en el sistema urbà europeu i mundial és una empenta important, on apareixen tres estratègies rellevants.

La primera és la promoció activa de les relacions funcionals i transaccionals en múltiples dimensions i escales: ciutat-estat, ciutat-regió, ciutat-ciutat internacional, ciutat-ciutat local, ciutat-empreses i ciutat-actors internacionals. La segona és l'establiment de col·laboracions o aliances que superin els marcs administratius municipals o autonòmics i el desenvolupament de marcs regulatoris o fórmules de governança que facilitin aquestes relacions. La tercera seria la capacitat de combinació de l'acció a xarxes urbanes funcionals amb les connexions d'acoblament amb les institucions nacionals i multilaterals existents.

La governança, no només metropolitana sinó urbana, serà un dels reptes de les dècades vinents. Haurem de buscar solucions creatives als desacoblaments actuals d'activitats amb les necessitats i les fiscalitats, per una banda, i les flexibilitats en la definició d'aliances, de construccions conjuntes i de solucions o cooperacions discontinües en l'àmbit geogràfic, per l'altra. No podem pensar la ciutat o la metròpoli de forma individual o només amb relació als corredors. Hem de pensar, planificar i ordenar tot el territori, de manera que Europa no es divideixi entre geografies del privilegi i geografies del descontentament.



De què parlem quan parlem de regió metropolitana?

Oriol Estela

L'expansió de la urbanització, amb el consegüent desbordament dels límits administratius, afecta de manera important la capacitat de governar els territoris. A Barcelona, la necessitat d'abordar els reptes urbans, superant les limitacions de la fragmentació administrativa, és al centre del Compromís Metropolità 2030, el pla estratègic per a la ciutat dels cinc milions d'habitants.

El segle XXI ha estat anomenat, des de diversos fòrums, “el segle de les ciutats”. La constatació, segons les estadístiques de les Nacions Unides, que des del 2007 més de la meitat de la població mundial viu en ciutats i que aquestes aglomeracions humanes generen el coneixement i la innovació necessaris per superar el reptes als quals s’enfronta la humanitat es troba al darrere d’aquesta afirmació tan taxativa.

És evident, però, que el que considerem ciutat és difícil de contenir en una única i inqüestionable definició. El *Diccionari de la llengua catalana* de l’Institut d’Estudis Catalans ens ofereix dues accepcions: a) “Població gran que té més preeminències que una vila”; b) “Població gran per contrast amb les viles, els pobles i el camp”. No se’ns diu, en cap dels dos casos, quan aquesta població es pot considerar gran (ni si ho és en termes de superfície o demogràfics) o quines són les preeminències concretes que la caracteritzen.

Lògicament, les definicions que ens ofereixen els organismes internacionals o les oficines estadístiques nacionals hi aprofundeixen més, però el que és significatiu és que la gran majoria d’aquestes definicions no són coincidents. UN-Habitat, l’agència de les Nacions Unides per a les ciutats, ha hagut de proposar recentment uns criteris¹ a partir dels quals els estats puguin almenys definir una classificació pròpia, ja que molts ni tan sols la tenen, encara. És important assenyalar, doncs, que quan parlem de ciutats en general ho estem fent de subjectes molt diferents i que, possiblement, el principal element comú siguin les interaccions permanents que es produeixen entre persones no necessàriament conegudes en la seva quotidianitat dins d’un territori determinat.

Aquestes interaccions es poden donar en contextos molt diferents, ja que depenen tant de l’extensió del territori com del grau d’urbanització, dels mitjans de transport disponibles, del volum i de la distribució dels equipaments o dels llocs de treball. És per això que considerem ciutat tant Houston (2,3 milions d’habitants, 1.700 km² i una densitat de 1.300 hab./km²) com Bombai (18 milions d’habitants, 603 km² i 30.000 hab./km²) o Tombuctú (54.000 habitants, 150 km² i 360 hab./km²).

Avui en dia, a més, diferenciem els conceptes de *ciutat* i de *metròpoli*, normalment considerant que una metròpoli és un conglomerat de ciutats interrelacionades. Però aquí entra en joc l’habitual confusió entre ciutat i municipi, entre espai de relacions quotidianes i límits administratius. Una metròpoli hauria de ser considerada, en realitat, una ciutat extensa i contínua que integraria diversos nuclis urbans que poden pertànyer a municipis diferents o no. Importa la funcionalitat del conjunt, no el nombre de municipis.

Quina és la situació a casa nostra? Les dificultats de definició mencionades també hi tenen incidència. Com a exemple, el fet que la Nova Agenda Urbana, aprovada a Quito l’any 2016 i que ha servit de referència per a l’elaboració d’infinat d’agendes urbanes a tots nivells,² hagi derivat a Catalunya en una Agenda dels “pobles i ciutats”,³ possiblement per no alimentar més debats conceptuals. En la memòria tècnica d’aquesta agenda, però, s’explica com “tota la xarxa urbana consolida Catalunya com un



Oriol Estela

Economista i geògraf. Professional de desenvolupament econòmic local des del 1994, primer com a consultor privat per a administracions públiques a Espanya i l’Amèrica Llatina i, a partir del 2005, a la Diputació de Barcelona, on va ser cap de l’Oficina Tècnica d’Estratègies per al Desenvolupament Econòmic (2012-2016). Actualment, és el coordinador general del Pla Estratègic Metropolità de Barcelona. També exerceix com a coordinador tècnic de la Càtedra Barcelona-UPF de Política Econòmica Local, és membre del claustre docent del Centro Iberoamericano de Desarrollo Estratégico Urbano i professor al màster Metròpoli en Estudis Urbans i Metropolitans de la UAB. Forma part del consell assessor del Pla de Barris de Barcelona i del consell científic de la Fundació BIT Habitat, entre d’altres.

Notes

1. What is a city?: UN-Habitat, 2020. via.bcn/SIIj50QxPuV
“National Sample of Cities”. UN-Habitat, 2020. via.bcn/XJ9150QxPtI
2. En el nostre cas, comptem amb els referents de l'Agenda Urbana Europea (www.urbanagenda.urban-initiative.eu) o l'Agenda Urbana Espanyola (www.aue.gob.es), a més d'una desena d'agendes urbanes locals, principalment a la província de Barcelona.
3. Les cometes són de l'autor.
4. *Memòria tècnica de l'Agenda dels pobles i ciutats. Catalunya 2050*. Generalitat de Catalunya, 2023. via.bcn/9LbP50QyaOS
5. Pla Estratègic Metropolità de Barcelona (PEMB). Compromís Metropolità 2030. Una estratègia per a la ciutat dels cinc milions. Barcelona, 2022.
6. Vegeu pemb.cat i compromismetropolitana.cat, així com la plataforma amb tota la documentació generada al llarg del procés: via.bcn/N9Cq50QzCiL

país eminentment urbà, amb una diversitat de municipis de grandària demogràfica diversa i amb una funcionalitat concreta en la jerarquia urbana del conjunt”⁴

La idea de la Catalunya-ciutat fa molts anys que és present en una part de l'imaginari del país. Actualment, Catalunya es pot considerar ciutat o metròpoli en diverses escales territorials i demogràfiques, seguint la progressió: 1 milió d'habitants (Barcelona ciutat), 3 milions d'habitants (àrea metropolitana), 5 milions d'habitants (regió metropolitana) i 8 milions d'habitants (Catalunya), donat que una de les singularitats d'aquest territori, fruit entre altres factors d'un peculiar procés d'industrialització, és la seva xarxa urbana, tal com proclama l'Agenda.

L'àrea i la regió metropolitana

Si ens focalitzem en la metròpoli barcelonina, solem distingir entre l'àrea i la regió, una divisió marcada per l'existència de la institució Àrea Metropolitana de Barcelona (AMB), formada per 36 municipis que, efectivament, és predominantment un continu urbà, però on també es donen continuïtats urbanes amb municipis que van més enllà de les seves fronteres, com per exemple, entre Barberà del Vallès i Sabadell, o entre Montcada i Reixac i la Llagosta.

És així que la idea de regió metropolitana la interpretem a casa nostra com la del territori metropolità més enllà de l'AMB. Però en termes funcionals, aquesta distinció no té gaire sentit, perquè és evident que Sabadell o la Llagosta, com el Masnou o Martorell, però també Granollers o Mataró, participen en les mateixes dinàmiques que es donen en els seus municipis veïns emparats per la institució metropolitana.

La diferència a l'hora de considerar la regió, això sí, és la de la major complexitat del territori, que seria igualment una ciutat extensa que en aquest cas integraria nuclis urbans, però també suburbis, infraestructures i diverses tipologies d'espais poc o gens urbanitzats. I, de nou, a Barcelona estem parlant de més d'un centenar de municipis, però aglomeracions similars en altres indrets del món poden tenir-ne molts menys o, fins i tot, contenir aquesta diversitat en un de sol. Ara bé, s'ha de donar també la característica bàsica de l'existència d'unes interrelacions significatives i quotidianes entre les persones que viuen en tot aquest espai.

En aquest sentit, delimitar la realitat metropolitana de Barcelona ha estat una de les qüestions més controvertides en el procés d'elaboració del Compromís Metropolità 2030,⁵ aprovat recentment pel Pla Estratègic Metropolità de Barcelona (PEMB).⁶ Alguns dels arguments que ens han portat a fer el salt d'escala, més enllà de la palesa continuïtat, tenen a veure amb les evidències provinents de les dinàmiques demogràfiques, el repartiment de l'activitat econòmica (principalment, la industrial) o els desplaçaments diaris per motiu de feina. Totes han estat documentades degudament als estudis i anuaris de l'Institut Metròpoli, entre d'altres, però també als debats que han generat mesures com les restriccions lligades a la pandèmia o la implantació de les zones de baixes emissions.

Notes

7. Sumant a les set comarques de la regió metropolitana definida en el planejament territorial del 2010 (Alt Penedès, Baix Llobregat, Barcelonès, Garraf, Maresme, Vallès Occidental i Vallès Oriental) el Baix Penedès (a la província de Tarragona) i els municipis penedesencs de l'Anoia.

8. Associació de Municipis de l'Arc Metropolità de Barcelona. arcmetropolitabarcelona.cat

Finalment, a l'hora de pensar l'estratègia a desenvolupar en el si del Compromís Metropolità 2030, i fruit de les negociacions amb les diverses ciutats i territoris de més enllà de l'AMB, va sorgir la proposta d'aplegar en el procés tant la vegueria de Barcelona com la del Penedès (199 municipis en total),⁷ amb un protagonisme especial als municipis de l'Arc Metropolità de Barcelona.⁸

Vuit grans missions

És per a aquest ampli territori que s'han definit vuit grans objectius comuns, anomenats missions, en àmbits que van de l'habitatge a la vitalitat cultural, passant per l'emergència climàtica, l'activitat econòmica, els nivells de renda, la cohesió territorial, la mobilitat i l'alimentació saludable.

Aquestes missions proporcionen, cada una, un objectiu ambiciós i transformador, compartit entre una gran varietat d'actors socials i econòmics, en l'horitzó del 2030. Cal tenir en compte, però, que aquest territori no compta amb les eines habituals de governança (un govern específic, un pressupost, capacitat legislativa o executiva) i que, per tant, aquests objectius només es poden assolir a partir del compromís i la col·laboració entre tots aquests actors.

La proposta que es fa, doncs, no és la creació d'un nou govern que atengui aquest territori ni l'acomodació dels actualment existents a una nova demarcació territorial. Més enllà de les complexitats polítiques per aconseguir-ho, el motiu es troba precisament en la dificultat per encabir en uns límits determinats uns fenòmens tan dinàmics com els que caracteritzen el fet metropolità.

Per tant, forjar aliances entre actors (no només públics), desenvolupar noves eines, dades i indicadors, i endegar nous processos de col·laboració i de treball orientats a objectius ambiciosos i concrets

ha de conduir a la construcció d'una governança metropolitana de baix a dalt, que faciliti donar resposta als grans reptes i a les transicions a les quals ens enfrontem. Aquest és el sentit del Compromís Metropolità 2030.

La dificultat és encabir en uns límits determinats els fenòmens dinàmics que caracteritzen el fet metropolità.

Referències bibliogràfiques

Font i Llovet, T. i Vilalta Reixach, M. (directors). *Anuario del Gobierno Local 2022. El gobierno de las ciudades y de las grandes áreas urbanas*. Institut de Dret Públic - Fundación Democracia y Gobierno Local, Barcelona, 2023.

Institut Metròpoli. *Anuari Metropolità de Barcelona*. Diversos anys. via.bcn/ppZu50Qyb1U

Nel·lo, O. *Ciutat de ciutats*. Editorial Empúries, Barcelona, 2001.

Ribas i Piera, M. *Barcelona i la Catalunya-ciutat*. Col·lecció "El fil d'Ariadna", núm. 9. Angle Editorial, Barcelona, 2004.

Tomàs, M. *Metròpolis sin gobierno. La anomalía española en Europa*. Editorial Tirant lo Blanch, València, 2023.

La urbanització dispersa: un repte ignorat

Francesc Muñoz

La Barcelona dels cinc milions no integra únicament el territori de les ciutats denses i compactes

sinó també la munió de teixits residencials dispersos que s'han anat multiplicant, sobretot des de la dècada del 1980. Una dispersió que ha estat ignorada durant molt de temps i que deixa en herència tot de territoris amb problemàtiques i reptes encara sense resposta.

El territori metropolità, a la gran regió urbana que configura Barcelona, ja no és únicament el resultat d'elevades concentracions de població a les ciutats més grans. Des de la dècada del 1980, el paper dels municipis d'entre 5.000 i 50.000 habitants ha estat progressivament cabdal per entendre el que no és res més que una general i progressiva dispersió de la urbanització en el territori, especialment en aquelles àrees que no s'havien caracteritzat per les tendències d'urbanització en moments anteriors.

Aquesta dispersió dels assentaments i les activitats econòmiques ha donat forma a una urbanització ben diferent de la famosa imatge del creixement urbà en taca d'oli. Una munió de taques d'oli, més que una de sola, mostren avui una estructura del poblament caracteritzada i definida per la urbanització dispersa.

Aquesta dilatació física de l'espai urbà construït i de les dinàmiques de suburbanització ha fet que les ciutats intermèdies, primer, i el territori dels municipis de grandària poblacional més petita, més tard, hagin assistit a l'aparició del que Richard Ingersoll va anomenar el 1999 com a *sprawlscapes* o "paisatges de la dispersió", caracteritzats per la disseminació dels elements que anteriorment constituïen de manera concentrada l'hàbitat i l'ordre visual propi de l'ambient construït urbà.

La gènesi d'una metròpoli dual

L'any 1996, l'arquitecte Mario Gandelsonas es referia de manera irònica a la dispersió de la urbanització i posava l'accent sobre l'estil de vida dels habitants metropolitans d'aquesta manera: "...els que viatgen des dels barris exteriors van de les seves cases suburbanes unifamiliars amb aire condicionat, dins els seus cotxes amb aire condicionat, a les seves oficines amb aire condicionat, i d'aquestes a restaurants amb aire condicionat, i un altre cop al cotxe i a casa, des d'on aniran, en les estones de lleure, a comprar als grans centres comercials amb aire condicionat i, de tant en tant, als multicines amb aire condicionat".

Gandelsonas no parlava llavors de Barcelona, en absolut; parlava de les grans conurbacions nord-americanes. Allà on el fenomen de la urbanització dispersa ja s'ha consolidat com a atribut principal del model urbà. Quasi trenta anys després, no deixa de sorprendre la familiaritat amb la qual podem llegir l'itinerari que descriu el paràgraf de Gandelsonas i pensar sobre el territori de la demarcació de Barcelona a partir de claus idèntiques. Com s'ha generat aquest fenomen? Com s'ha produït l'expansió d'aquesta urbanització dispersa al territori metropolità de la regió de Barcelona?

La dècada del 1980 va representar, sota l'impuls de l'acció pública dels primers ajuntaments democràtics, el començament del gran projecte de reconstrucció urbana de les ciutats compactes catalanes després del franquisme. Al mateix temps, però, també va ser la dècada en què els creixements suburbans assoliren un protagonisme certament inesperat.

Així, tot just quan a la ciutat central es començava a desenvolupar una de les operacions bandera del projecte de regeneració urbana, l'àrea de rehabilitació integrada (ARI) de Ciutat Vella, el 1987, era també el moment en el qual la realitat del *suburb* català es desenvolupava més i canviava més clarament d'escala, i assolía una presència majoritària a molts territoris. Així, per exemple, entre el 1987 i el 1989 la construcció de cases unifamiliars no va baixar mai del 45% sobre l'habitatge nou construït a pràcticament tot el territori de la província de Barcelona —304 dels 311 municipis que integren la demarcació.

Aquesta consolidació del fet suburbà no es pot entendre com quelcom definitivament estructural, pel que fa als processos de metropolització a la regió de Barcelona, sense la irrupció d'un producte immobiliari nou: la casa adossada o en filera. Les cases adossades van abanderar el creixement exponencial del *suburb* català des de finals de la dècada del 1980 i durant tota la següent, i van alimentar la creació d'uns ambients suburbans molt més massius i repetits de manera clònica arreu, de manera que la seqüència paisatgística "casa unifamiliar-rotonda-benzinera-autopista" va acabar essent tan reiterativa com la seqüència domèstica "casa unifamiliar-jardí-piscina-garatge".

Aquesta explosió de la urbanització dispersa sobre el territori de la regió de Barcelona es fa ben evident quan s'avaluen les dades concretes de construcció d'habitatges. Per exemple, durant els 20 anys que van del 1985



Durant els 20 anys que van del 1985 al 2005, el ritme mitjà de construcció de cases unifamiliars als 311 municipis de la província de Barcelona va arribar a ser d'una nova casa per hora.



Francesc Muñoz

Doctor en Geografia, professor i director de l'Observatori de la Urbanització a la UAB. Ha rebut guardons com el Premi a la millor tesi doctoral en atenció als valors humans en l'enginyeria (UPC, 2004) o el Premi Bonaplata per l'exposició *La fàbrica de la llum* (2014). Ha comissariat altres mostres, com ara l'exposició commemorativa dels 30 anys d'ajuntaments democràtics, *Local, local! La ciutat que ve* (CCCB, 2010) o *Architectures on the Waterfront* (Fundació Mies van der Rohe, 2019) i ha estat membre del Consell Assessor de l'Any Cerdà (2010). Ha publicat obres com *URBANALització: Paisajes comunes, lugares globales* (2008) o *Estratègies vers la ciutat de baixa densitat: de la contenció a la gestió* (2011).

al 2005, el ritme mitjà de construcció de cases unifamiliars als 311 municipis de la província de Barcelona va arribar a ser d'una nova casa per hora.

Considerant aquesta dinàmica d'urbanització dispersa regional, podem afirmar que hi ha una clara diferència entre la situació de suburbanització que caracteritzà el període 1960-1975 —quan

es construïren la majoria de les urbanitzacions de primera generació— i la urbanització dispersa actual. Aquesta forma part, en canvi, d'un procés de redefinició de les dinàmiques de metropolització a partir de la dispersió, en una escala regional, dels elements nodals que abans constituïen el moll de l'os de l'estructura urbana a les ciutats compactes tradicionals.

Una diagnosi esbiaixada

Durant molt de temps ha existit una percepció esbiaixada del fenomen de la urbanització dispersa. S'ha associat aquest tipus de creixement urbà a la tradició dels processos anteriors de suburbanització que, des de les primeres dècades del segle xx, havien tingut lloc a Catalunya, sovint simplificats des d'una idea romàntica de la ciutat jardí o de les visions noucentistes de la caseta i l'hortet.

Es tracta d'un problema de diagnosi i d'enfocament, que ha fet de la urbanització dispersa un repte certament ignorat. Hi ha almenys quatre grans qüestions que ens ajuden a entendre aquesta diagnosi errònia de la urbanització dispersa:

— *La morfologia de la urbanització de baixa densitat i la tradició del fet suburbà.* En primer lloc, bona part de la dificultat a l'hora de reconèixer les implicacions de la urbanització dispersa rau en el fet que la seva aparença morfològica no ha estat aliena a la construcció del territori suburbà que havia resultat de processos d'urbanització anteriors, ben coneguts a molts sectors de la regió metropolitana des de la dècada del 1960.

— *L'atenció sobre la ciutat històrica durant les últimes dècades del segle xx.* En segon lloc, cal destacar l'extrema atenció que l'urbanisme i la política urbana posen sobre la reconstrucció i la regeneració de la ciutat densa i compacta des dels primers anys de la dècada del 1980 i durant la dècada següent. En aquest sentit, la preocupació per fornir de contingut aquell urbanisme de ciutat compacta va tenir la contrapartida de les dificultats per integrar dins del quadre de diagnosi de les dinàmiques urbanes el procés de dispersió de la urbanització, que s'anava produint arreu de la ciutat dels cinc milions.

— *La mirada il·lustrada contra l'arquitectura funcionalista.* En tercer lloc, en un moment en què l'urbanisme de les altes densitats i les grans concentracions d'habitatge massiu en alçada als polígons d'habitatge constituïa el referent principal de la ciutat no volguda, la tipologia morfològica i l'estructura territorial de la urbanització dispersa van ser percebudes com un mal menor i, en alguns casos, de manera clarament positiva.

Nota

1. Amb el suggeridor títol de “The Suburban Question”. *Cities. The international Journal of Urban Policy and Planning*, 27 (2). Abril del 2010.

— *L'explicació culturalista dels mecanismes de la urbanització de baixa densitat*. Finalment, cal no oblidar la diagnosi, certament errada, sobre els mecanismes productors del fenomen. En no poques ocasions, s'ha plantejat una explicació de caràcter simplement culturalista: la preferència de l'habitant urbà per un hàbitat menys congestionat, en contacte amb el camp i més proper al paisatge natural. En canvi, i des d'una explicació econòmica, les preferències que les famílies estableixen sobre l'habitatge són, en realitat, decisions filtrades pel mercat residencial. D'aquesta manera, caldria considerar el diferencial de preus de l'habitatge existent entre les trames urbanes compactes, on s'ha anat encarint progressivament, i una part important dels nous teixits de baixa densitat, allà on es concentra l'habitatge unifamiliar adossat més assequible.

Després de la urbanització regional dispersa

En un dels primers números de la revista *Cities* publicat a començaments del nou segle (abril del 2010),¹ precisament dedicat a oferir perspectives diferents sobre la urbanització dispersa, Andrew Kirby i Ali Modarres tancaven el volum i el seu article “The suburban question: Notes for a research program” diu: “...necessitem abandonar la tendència a generalitzar o menysprear territoris sencers de les nostres àrees metropolitanes com si fossin errors ambientals i socials. Si la planificació i les polítiques urbanes han de continuar essent rellevants per a la realitat de les nostres ciutats, llavors necessiten abraçar la forma, l'estructura social i els paisatges econòmics de les nostres ciutats. Deixar de banda la nostàlgia que es manifesta en l'obsessió excessiva per les formes urbanes industrials i preindustrials seria un saludable primer pas”.

Aquest primer pas per repensar el territori sense caure en la nostàlgia per la ciutat tradicional es pot començar a donar considerant aspectes com la complexitat i diversitat que caracteritzen els entorns de baixa densitat, tot defugint la replicació mimètica de les característiques de densitat de la ciutat tradicional i proposant noves condicions d'intensitat urbana adaptades a les característiques i potencials de la urbanització dispersa. O bé superant la banalització dels repertoris pel que fa al format dels espais públics que històricament han caracteritzat la ciutat tradicional. Aquests, situats en l'hàbitat dispers, resten mancats de les relacions espacials i de configuració urbana que els donaven sentit a la ciutat compacta. O també suggerint alternatives a l'arquitectura seriada i anònima que ha caracteritzat fins ara bona part dels hàbitats residencials en el dispers.

Només així podrem albirar una integració de la urbanització regional dispersa en el full de ruta de la planificació territorial de la ciutat dels cinc milions. Només així podrem plantejar un projecte global per “habitar” la urbanització dispersa i afegir nous graus de complexitat territorial i intensitat urbana. Només així podrem respondre les preguntes que despullen els reptes que ens proposa un territori encara en *stand-by*, una no ciutat encara en espera.



Estratègies vers la ciutat de baixa densitat: de la contenció a la gestió

Diputació de Barcelona, 2011



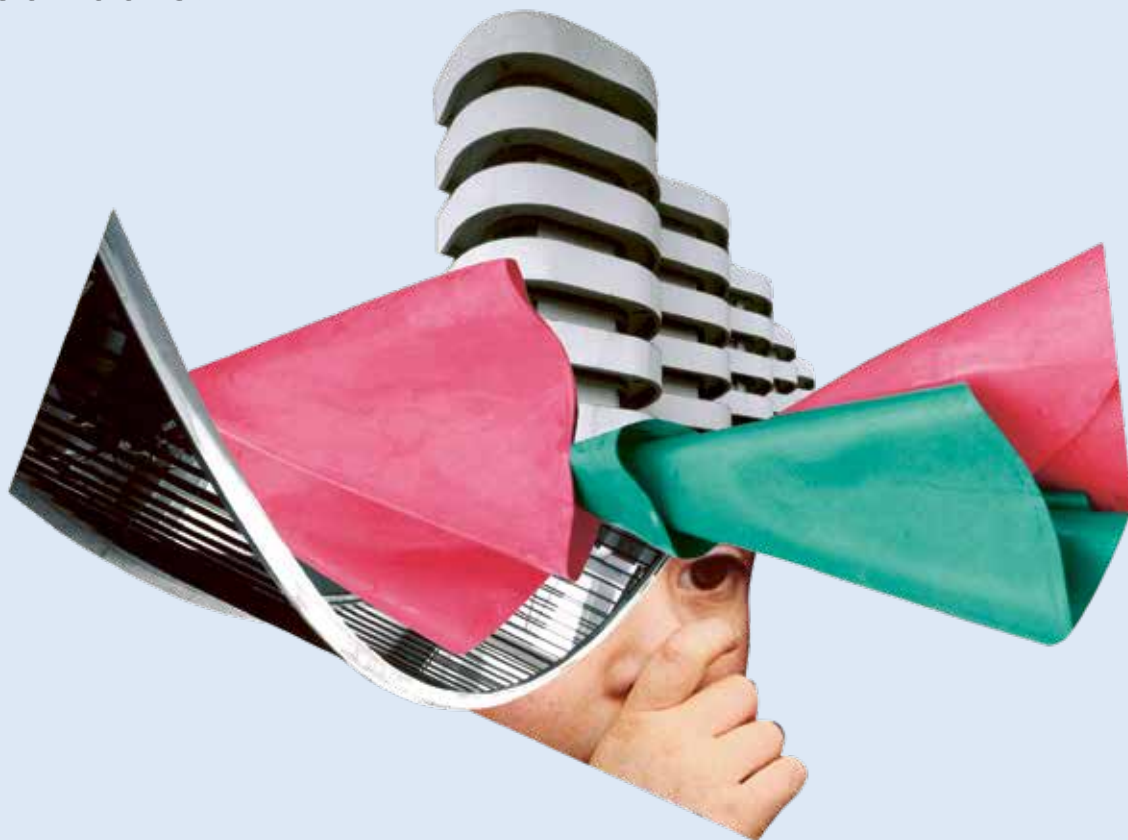
UrBANALizació. Paisajes comunes, lugares globales

Gustavo Gili, 2008

Les tres claus de la segregació residencial

Oriol Nel·lo

La capacitat econòmica de les persones es plasma a la ciutat a través del fenomen de la segregació residencial. Un tret estructural, consubstancial al procés d'urbanització capitalista, que no és només el reflex de les desigualtats, sinó que contribueix a mantenir-les i reproduir-les. Els mapes de la distribució territorial de la renda mostren com la concentració de la població més vulnerable comprèn eixos metropolitans sencers.



Segregació i desigualtat

La desigualtat econòmica i social és un dels trets definidors de les societats contemporànies i, d'això, en tenim evidència cada dia. Menys atenció se sol prestar, en canvi, a la relació entre la desigualtat i la configuració de les nostres ciutats. Tanmateix, es tracta d'un factor essencial que condiciona tant l'estructura dels espais urbans com les nostres possibilitats d'utilitzar-los: l'ordenació física, els conflictes i la manera com vivim a les ciutats s'expliquen, en gran mesura, per la desigualtat i les pugnes que aquesta suscita.¹

En efecte, les diferències entre la capacitat econòmica de les persones es plasmen a la ciutat a través del fenomen de la segregació residencial, és a dir, la tendència dels grups socials a separar-se entre si en funció de les seves possibilitats d'escollir lloc de residència.² Aquestes possibilitats depenen tant dels ingressos i el patrimoni de les llars, com dels preus de l'habitatge i els costos de la mobilitat. En aquest context, els que menys tenen solen acabar anant a raure en aquells barris on el parc edificat és de més mala qualitat; els dèficits urbans, més acusats, i els desplaçaments, més llargs. Per la seva banda, els que disposen de més recursos tendeixen també a concentrar-se per gaudir dels avantatges de viure entre ells i no haver de compartir l'entorn i els serveis. D'aquesta manera, la separació dels grups socials a la ciutat és el resultat tant del confinament dels pobres com de la secessió dels rics.³

La segregació és, doncs, un tret estructural, consubstancial al procés d'urbanització capitalista. Ara bé, no constitueix només el reflex de les desigualtats, sinó que contribueix de manera decisiva a mantenir-les i reproduir-les. Això és així perquè el nostre benestar no depèn només dels ingressos, sinó també de les característiques de l'entorn: la qualitat de l'escola en la qual ens hem educat, la facilitat d'accés als serveis, la salubritat del medi, el temps que esmercem per arribar a la feina... Els nostres ingressos determinen el lloc on vivim, i aquest condiciona el nostre benestar i les oportunitats de les quals gaudim.

Segregació i dinàmica metropolitana

La segregació és, per tant, un fenomen estructural i permanent. A Barcelona, ja era ben perceptible en les dades que Ildefons Cerdà aplegà a *Monografia estadística de la classe obrera de Barcelona*, de l'any 1856. De llavors ençà, la segregació ha conegut una novetat decisiva: ha saltat d'escala, per esdevenir un fenomen d'abast metropolità. Les raons es troben en els corrents de fons del procés d'urbanització contemporani a Catalunya i a Espanya.⁴

Al llarg del segle XIX i bona part del XX, el procés d'urbanització es va caracteritzar per la tendència de la població i de les activitats a concentrar-se sobre el territori. Aquesta fase va arribar al seu zenit entre finals dels anys cinquanta i inicis dels setanta del segle passat. L'any 1975, les set principals àrees urbanes espanyoles —Madrid, Barcelona, València, Bilbao, Sevilla, Màlaga i Saragossa— concentraven ja prop d'un terç de la població del país.

A Catalunya, aquest procés va comportar el declivi demogràfic de moltes localitats de l'interior i l'afermament de la preeminència de



Oriol Nel·lo

(Barcelona, 1957). És geògraf especialitzat en estudis urbans i ordenació del territori. Professor de la Universitat Autònoma de Barcelona, ha estat director de l'Institut d'Estudis Metropolitans de Barcelona (1988-1999), diputat al Parlament de Catalunya (1999-2003) i secretari per la Planificació Territorial de la Generalitat de Catalunya (2003-2011). També és membre numerari de l'Institut d'Estudis Catalans.

Notes

1. Secchi, B. *La città dei ricchi e la città dei poveri*. Laterza, Bari, 2013.
 2. Van Ham, M., Tammaru, T., Ubarevičienė, R. i Janssen, H. (ed.). *Urban Socio-Economic Segregation and Income Inequality. A Global Perspective*. Springer International Publishing, Cham, 2021.
 3. Blanco, I. i Nel·lo, O. (ed.). *Barrios y crisis. Crisis económica, segregación urbana e innovación social en Cataluña*. Tirant lo Blanch, València, 2018.
 4. López-Gay, A. "Cap a un patró territorial complex de la mobilitat residencial. El cas de la Regió Metropolitana de Barcelona". *Papers: Revista de Sociologia*, 102(4). 2017.
- Nel·lo, O. i López, J. (ed.), Giner, S. i Homs, O. (dir.). "El procés d'urbanització". *Raó de Catalunya. La societat catalana al segle XXI*. Institut d'Estudis Catalans / Enciclopèdia Catalana, Barcelona, 2016.

l'àrea barcelonina. Empeses per aquesta onada concentradora, les trames urbanes de la capital i de bona part de les localitats del seu entorn es van estendre fins a superar els límits municipals i conurbar-se entre si. Així, a mitjans dels anys setanta, Barcelona va arribar a tenir 1,75 milions d'habitants i els 27 municipis que llavors formaven part de la Corporació Metropolitana de Barcelona concentraven ja, sobre tot just un 2% de la superfície del país, prop de la meitat de la seva població.

Tanmateix, a partir d'aquell moment, la urbanització va entrar en una nova fase. Per una banda, la major integració en l'economia europea i la deslocalització de la indústria van comportar canvis radicals en l'estructura productiva i van estroncar els fluxos migratoris cap a les ciutats. Per l'altra, el desenvolupament de les infraestructures i la generalització en l'ús del vehicle privat van permetre eixamplar l'espai integrat en les àrees urbanes. Les xarxes metropolitanes de mobilitat i interdependència s'estengueren per abastar no només els municipis de la conurbació central, sinó també el conjunt del Vallès, el Maresme, el Baix Llobregat i, de manera creixent, el Garraf i l'Alt Penedès. Al mateix temps que la metròpolis s'estenia i el poblament es dispersava, el seu centre perdia habitants en termes absoluts: Barcelona n'allotjava tot just 1,5 milions el 1996.

El procés d'urbanització va conèixer encara una altra inflexió amb el tombant de segle. El cicle econòmic expansiu i la bombolla immobiliària varen atreure nous contingents migratoris cap a l'àmbit metropolità, procedents ara, en bona mesura, d'Àfrica, Amèrica o Àsia. Així, l'any 2015, la població de la regió metropolitana ja superava els cinc milions de persones. L'arribada d'aquesta nova immigració també va permetre recuperar població a la ciutat central, fins a arribar als 1,66 milions de l'actualitat. Una recuperació notable, tenint en compte que els moviments migratoris des de la ciutat cap a l'entorn metropolità no s'han pas aturat. Així, el pes de la població barcelonina nascuda dins de l'Estat espanyol ha anat davallant: si l'any 1996 els barcelonins nascuts dins les fronteres espanyoles eren 1.450.420, el 2023 són només 1.141.369. En canvi, l'influx de població nascuda a l'estranger, que ha passat de 58.385 a 519.066 persones, ha permès no només compensar les pèrdues, sinó revertir la tendència i establir la població per sobre dels 1,6 milions de persones, de les quals gairebé una de cada tres és nascuda a l'estranger.

L'evolució de la urbanització

és el que explica el salt d'escala de la segregació residencial a Catalunya, que ha comportat la conformació de grans àrees urbanes interdependents, la més poblada de les quals és la regió metropolitana de Barcelona. En aquest àmbit, la mobilitat quotidiana i el mercat de l'habitatge

funcionen de manera cada vegada més integrada. Així, l'especialització dels territoris en funció de la capacitat econòmica de les llars no afecta ja només carrers o barris, sinó municipis o, fins i tot, territoris més amplis.

L'especialització dels territoris en funció de la capacitat econòmica de les llars no afecta ja només carrers o barris, sinó municipis o, fins i tot, territoris més amplis.

Notes

5. Blanco, I. i Nel·lo, O. (ed.) *Barrios y crisis. Crisis económica, segregación urbana e innovación social en Cataluña*. Tirant lo Blanch, València, 2018.

6. Bosch, J. *L'accés a l'habitatge a la regió metropolitana de Barcelona*. Pla Estratègic Metropolità de Barcelona, 2021.

7. Cruz, H., Blanco, I., Gomà, R., Antón, F. i Porcel, S. "Densidad institucional, organización ciudadana y vulnerabilidad urbana". Nel·lo, O. *Efecto barrio. Segregación residencial, desigualdad social y políticas urbanas en las grandes ciudades ibéricas*. Tirant lo Blanch, València, 2021.

8. Checa, J., Donat, C. i Nel·lo, O. "Segregación residencial y recursos municipales en la región metropolitana de Barcelona". Blanco I. i Gomà, R. (ed.). *¿Vidas segregadas? Reconstruir fraternidad*. Tirant lo Blanch, València, 2022.

D'aquesta manera, els mapes de la distribució territorial de la renda ens mostren com la concentració de la població més vulnerable comprèn eixos metropolitans sencers: les dues ribes del Besòs, des de Montcada fins a Sant Adrià; l'eix de la carretera de Collblanc, de l'Hospitalet de Llobregat a Esplugues i Cornellà; els marges del riu Ripoll, de Sabadell a Ripoll. També l'assentament de la població més benestant pren un caràcter supralocal: a cavall de Collserola, de Sarrià - Sant Gervasi fins a Sant Cugat; sobre l'eix de la Diagonal, de Barcelona a Sant Just Desvern; a les corones benestants que envolten algunes ciutats metropolitanes com Argentona, Cabrera i Llavanes respecte de Mataró; Castellar del Vallès i Sant Quirze respecte de Sabadell, o Matadepera i Ullastrell respecte de Terrassa.⁵

Segregació i recursos públics

La segregació constitueix, doncs, un factor determinant en el manteniment i la reproducció de les desigualtats socials. Per això, tota política que aspiri a configurar una societat i una ciutat més justes haurà de concebre i aplicar mesures per tal de fer front a les seves causes i als seus efectes. Algunes d'aquestes mesures —com la regulació de les relacions laborals o les polítiques fiscals— hauran d'estar encaminades a reduir les desigualtats de renda. D'altres, en canvi, podran tenir un caràcter territorial específic, destinades a incidir sobre les causes i els efectes de la segregació en àmbits concrets. Entre aquestes darreres, destaquen el foment de l'accés a l'habitatge, la dotació d'equipaments i la rehabilitació de

barris. Dissortadament, el desplegament d'aquestes polítiques urbanes en l'àmbit metropolità de Barcelona ha de fer front a pesades herències i limitacions.

Una política d'habitatge capaç d'incidir en l'increment accelerat dels preus i d'atenuar els problemes d'accés tindria, sens dubte, efectes molt beneficiosos en la reducció de la segregació. Tanmateix, en l'àmbit

metropolità de Barcelona, la financerització del mercat immobiliari, unida a la parvitat del parc d'habitatge protegit, la dificultat de regular els preus i el baix rendiment de les reserves de sòl per a habitatge assequible, empenyen en la direcció contrària. Així, l'esforç econòmic per poder accedir a una llar no deixa de créixer, supera amb escreix els límits del que es considera suportable i esdevé un dels principals elements propulsors de la segregació residencial i urbana.⁶

La dotació d'equipaments podria contrapesar els efectes de la segregació sobre els grups més desafavorits, tot apropant-los els serveis que precisen. Es dona, però, la paradoxa que a l'àrea metropolitana de Barcelona, la ubicació territorial dels equipaments, en comptes de compensar la distribució de la renda més aviat tendeix a consolidar-la.

Una política d'habitatge capaç d'incidir en l'increment accelerat dels preus i d'atenuar els problemes d'accés tindria efectes molt beneficiosos en la reducció de la segregació.

Així, els territoris més vulnerables disposen només del 17,6% dels equipaments, mentre que les àrees més acomodades en concentren el 27,7%. La desproporció és major en el cas dels equipaments privats que no pas en el dels públics, però la distribució d'aquests darrers també tendeix a seguir la renda, en comptes de compensar-la.⁷

Finalment, les polítiques de rehabilitació de barris tenen capacitat d'incidir en les causes i els efectes de la segregació. Per una banda, en reduir les diferències de qualitat residencial entre les diverses àrees de la ciutat, poden contribuir al fet que els preus siguin menys desiguals. Per l'altra, en millorar l'espai públic, les dotacions, l'accessibilitat i l'atenció social als barris més desfavorits, milloren les condicions de vida i les oportunitats de la població més vulnerable. L'àmbit metropolità de Barcelona compta amb una llarga experiència en aquest camp, en què destaca la Llei de barris de Catalunya (2004-2010) i el Pla de Barris de Barcelona (iniciat l'any 2016). Ara bé, aquestes iniciatives topen en l'actualitat amb una imponent barrera: la desigualtat dels recursos amb què compten els municipis. La segregació ha esdevingut un fenomen d'abast metropolità, però —abrogada sense recanvi efectiu la Llei de barris del 2004— els municipis han de seguir fent-hi front amb recursos propis.

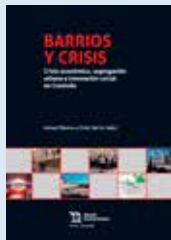
De fet, les mancances i les desigualtats de recursos municipals condicionen la possibilitat d'emprendre tant les polítiques de rehabilitació, com les d'habitatge i equipaments. Com hem vist, a la metròpoli barcelonina, el territori es troba creixentment integrat i la segregació ha esdevingut un fenomen supralocal. Aquesta realitat es combina amb un altre element: la fragmentació administrativa de l'àmbit metropolità i la inexistència de mecanismes efectius de consolidació fiscal entre els municipis que en formen part.

Així, es dona la paradoxa que, per mor dels preus, la població més desfavorida es concentra als municipis més mal dotats de serveis, que són també els que disposen d'una base fiscal més reduïda i compten amb menys recursos per càpita. Si, deixant a part Barcelona, es classifiquen els 163 municipis de la regió metropolitana d'acord amb els ingressos per càpita de què disposen els seus ajuntaments, s'observa l'estreta correlació entre vulnerabilitat i manca de recursos: els municipis pertanyents al quartil més baix d'ingressos concentren el 76,6% de la població resident a les seccions censals més vulnerables. Vulnerabilitat social i manca de recursos municipals van agafades de la mà.⁸

A l'àmbit metropolità barceloní, la segregació planteja amb tota cruïda, doncs, dos dels reptes principals als quals ha de fer front la ciutat contemporània: l'existència de destacades desigualtats socials i territorials i la necessitat de dotar-se de polítiques, instruments i recursos públics per tal de governar la metròpoli en termes d'eficiència, sostenibilitat i equitat. Ambdues qüestions són estretament interdependents: no hi haurà governança metropolitana justa sense la voluntat de reduir les desigualtats, i no serà possible reduir les desigualtats sense dotar-se d'instruments efectius de governança metropolitana.



Efecto barrio. Segregación residencial, desigualdad social y políticas urbanas en las grandes ciudades ibéricas
Tirant lo Blanch, 2021



Barrios y crisis. Crisis económica, segregación urbana e innovación social en Cataluña
Ismael Blanco i Oriol Nel-lo (ed.)
Tirant lo Blanch, 2018



La ciudad en movimiento. Crisis social y respuesta ciudadana
Díaz & Pons Editores, 2015



De la ciutat al medi rural: un fenomen que va a més

**Sergio Porcel
i Núria Gómez**

La regió metropolitana de Barcelona es troba en fase de contraurbanització. Les migracions urbà-rural són un fenomen minoritari, però creixent, esperonades per la pandèmia de la covid-19. La crisi de l'habitatge, sobretot a les grans ciutats, està afavorint aquests canvis residencials, que es preveu que continuïn amb una intensitat elevada. Si bé constitueixen una oportunitat de reactivació de les àrees rurals, també comporten riscos i paradoxes.

La pandèmia de la covid-19 va tenir un fort impacte en les societats contemporànies a molts nivells, també en les pautes de mobilitat residencial de les grans aglomeracions urbanes. Les estratègies per evitar els contagis i les restriccions derivades dels confinaments van incrementar l'atractiu residencial d'àrees menys denses i amb més contacte amb la natura. En poc temps, nombrosos demògrafs d'arreu del món van poder constatar que, durant la pandèmia i en diferents contextos internacionals, es va produir un augment de les emigracions de les grans ciutats cap a àrees rurals.

Es va tractar, en tot cas, d'un fenomen d'una magnitud modesta. No va significar una gran alteració dels patrons de mobilitat residencial dominants, i encara menys una transformació rellevant de l'estructura demogràfica dels àmbits urbans. Però, en canvi, a les àrees rurals, menys poblades i més sensibles als canvis demogràfics sobtats, sí que es va fer notar l'arribada de població urbana.

Semblava que seria un fet merament conjuntural, però, en canvi, les primeres anàlisis fetes ja sobre dades postpandèmiques han tornat a reflectir que les arribades a àrees rurals persisteixen.¹ La regió metropolitana de Barcelona no és cap excepció. A la "ciutat dels cinc milions", el procés de *contraurbanització* ha sobreviscut també a la pandèmia, i encara és una incògnita si s'arribarà a consolidar o no durant els anys vinents.

Factors que expliquen la migració urbana-rural

Els processos de metropolitanització i d'expansió urbana estan marcats habitualment per fases de centralització o concentració (creixement dels nuclis més poblats), dispersió-suburbanització (estancament dels nuclis més poblats i creixement dels àmbits menys denses) i declivi (reducció de la població en els nuclis més poblats). Aquests processos no s'han de produir necessàriament de manera successiva i lineal, sinó que es poden anar alternant o poden coexistir diverses tendències poblacionals alhora en una mateixa realitat urbana.

La contraurbanització és un d'aquests processos més complexos,² que implica una desconcentració de la població metropolitana marcada per una inversió en la relació entre la grandària poblacional dels territoris i el seu saldo migratori. És a dir, es produeix quan els saldos migratoris de les localitats menys poblades d'una regió metropolitana superen els de les més poblades, sempre tenint en compte només les migracions internes. Aquesta és, precisament, la situació que s'ha accentuat en els darrers anys a la regió metropolitana de Barcelona (gràfic 1), un fenomen que, per cert, ja s'havia observat també a altres metròpolis europees just abans de la pandèmia.³

Hi ha diverses raons que expliquen aquest repunt de les migracions urbà-rural més enllà del que hagi pogut contribuir-hi la pandèmia. Per a algunes persones, en línia amb el corrent neoruralista, el motiu principal per marxar de la ciutat al camp és l'interès per desenvolupar formes de vida alternatives i autosuficients, buscant el trencament amb l'hegemònic model de vida urbà. Aquest moviment,



Sergio Porcel

És doctor en Sociologia per la Universitat Autònoma de Barcelona (UAB) i té un màster en Tècniques d'Investigació Social Aplicada per la UAB i la Universitat de Barcelona (UB). Les seves línies de recerca principals estan relacionades amb la sociologia urbana, l'estratificació social, la desigualtat i la pobresa. Des del 2005 és investigador a l'Institut Metròpoli, on actualment lidera l'àrea de Cohesió Social i Urbana.



Núria Gómez

Investigadora de l'àrea de Cohesió Social i Urbana de l'Institut Metròpoli. És graduada en Sociologia per la Universitat de Barcelona (UB) i té el postgrau d'Anàlisi de Dades per a l'Anàlisi Política i la Gestió Pública, a la mateixa universitat.

Notes

1. González-Leonardo, M., Rowe, F. i Fresolone-Caparrós, A. "Rural revival? The rise in internal migration to rural areas during the COVID-19 pandemic. Who moved and Where?". *Journal of Rural Studies*, 96, 332-342. 2022.
2. Berry, B. J. L. "Urbanization and Counterurbanization in the United States". *The Annals of the American Academy of Political and Social Science*, 451, 13-20. 1980.
3. Karsten, L. "Counterurbanisation: why settled families move out of the city again". *Journal of Housing and the Built Environment*, 35(2), 429-442. 2020.
4. Nogué, J. "El reencuentro con el lugar: nuevas ruralidades, nuevos paisajes y cambio de paradigma". *Documents d'Anàlisi Geogràfica*, 62(3), 489-502. 2016.
5. Hochstenbach, C. i Musterd, S. "Gentrification and the suburbanization of poverty: changing urban geographies through boom and bust periods". *Urban Geography*, 39(1), 26-53. 2018.
6. Són resultats de l'estudi "Rural i Urbà: migracions, entorn residencial i estructures d'oportunitat", desenvolupat per l'Institut Metròpoli i impulsat pel Pla Estratègic Metropolità de Barcelona (PEMB), l'Associació d'Iniciatives Rurals de Catalunya (ARCA) i l'Associació Catalana de Municipis (ACM).

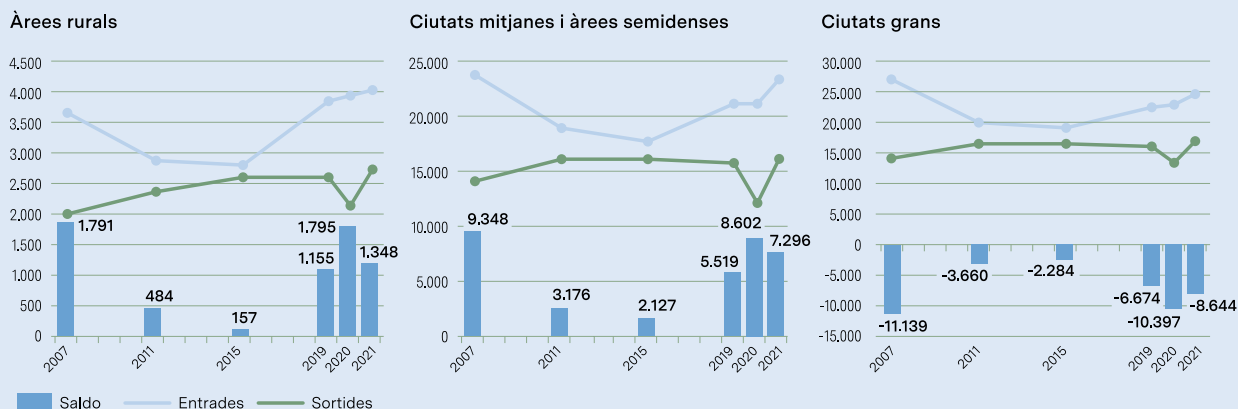
sorgit als anys setanta del segle xx, ha anat evolucionant cap a posicions menys radicals i més properes a l'ecologisme, on el contacte directe amb la natura i la seva protecció tenen un paper central. Segons alguns autors, aquest perfil de població està guanyant pes en el context actual de crisi sistèmica que viuen les societats contemporànies.⁴

Altres persones tenen posicions més pragmàtiques, relacionades amb la possibilitat d'accedir a un habitatge de millors condicions a un preu més assequible. Els avenços en els mitjans de transport i en les tecnologies de la informació i de la comunicació, així com l'expansió del teletreball, han facilitat encara més aquesta opció. Actualment hi ha la possibilitat d'instal·lar-se en àrees rurals conservant moltes de les comoditats de la ciutat i mantenint-hi el vincle (laboral i/o social). Aquests canvis residencials urbà-rural acostumen a ser protagonitzats majoritàriament per adults joves, amb descendència o sense, motivats, en gran part, per guanyar qualitat de vida en termes d'habitatge i d'entorn residencial. Un altre dels perfils socials predominants és el de la població jubilada que torna al poble d'origen o s'assenta on ja disposa d'una segona residència.

Cal afegir-hi encara les persones que es veuen forçades a abandonar la ciutat per les dificultats d'accedir a un habitatge. La crisi de l'habitatge que pateixen les grans ciutats ha portat alguns autors a parlar de *suburbanització de la pobresa*.⁵ Aquest fenomen implica un desplaçament de la població amb rendes baixes cap a les perifèries metropolitanas, que podria incloure també àrees rurals, on l'habitatge pot ser més accessible.

El fenomen a Barcelona: minoritari, però creixent

A la regió metropolitana de Barcelona, com també al conjunt de Catalunya, les migracions urbà-rural, tot i ser minoritàries en l'estructura dels fluxos residencials, han seguit una tendència creixent durant els darrers anys.⁶ Amb la pandèmia de la covid-19, l'any 2020 es va assolir el pic, amb 2.791 moviments, però el canvi de tendència ja s'havia produït abans. L'any 2021, tot i que els valors se situaven per sota dels del 2020, es mantenia una tendència creixent respecte del 2019, amb 2.659 moviments.



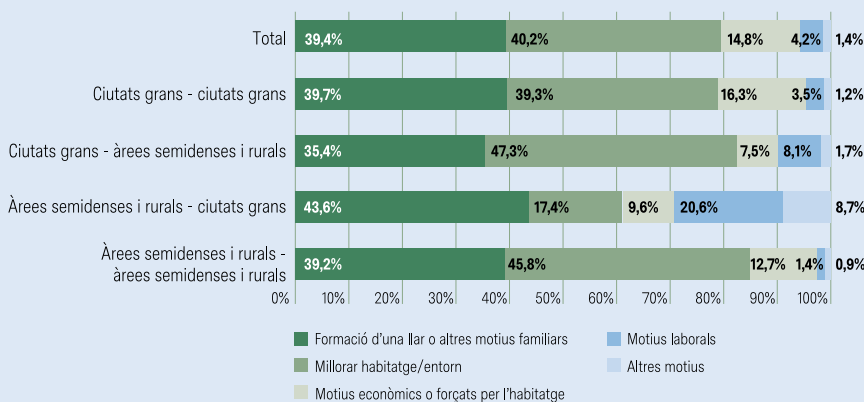
Gràfic 1. Saldo migratori segons el grau d'urbanització. Regió metropolitana de Barcelona, 2007-2021
Font: INE, Estadística de variacions residencials, 2007-2021.

Tan sols el 2% de les sortides de la regió metropolitana són cap a zones rurals, on, però, el 70% de les arribades provenen de grans ciutats.

El volum d'aquests canvis residencials tan sols representa, aproximadament, el 2% de les sortides de les grans ciutats de la regió metropolitana de Barcelona, ja que els canvis urbà-urbà són els majoritaris. Però, des de l'òptica de les àrees rurals, la situació és molt diferent. Entre un 60 i un 70% de les

arribades a àrees rurals provenen de grans ciutats. Durant els pròxims cinc anys, s'estima que, com a mínim, 51.000 persones més marxaran de les ciutats metropolitananes de mida gran cap a àrees semidenses i rurals de la mateixa regió metropolitana, una xifra que no té en compte les que encara no tenen previst fer-ho o que no tenen clar a quin municipi aniran. De fet, són més les persones que, residint en ciutats grans, si poguessin escollir, triarien viure en àrees semidenses i rurals. En concret, 120.000 persones, 69.000 més que les que ja ho tenen previst.

La població que fa aquests canvis és majoritàriament autòctona (88,5%) i la mitjana d'edat se situa en els 36 anys. Gairebé la meitat de la població que abandona la ciutat per anar a viure a àrees semidenses i rurals ho fa principalment per millorar l'habitatge i/o l'entorn residencial, un 47,3% (gràfic 2).

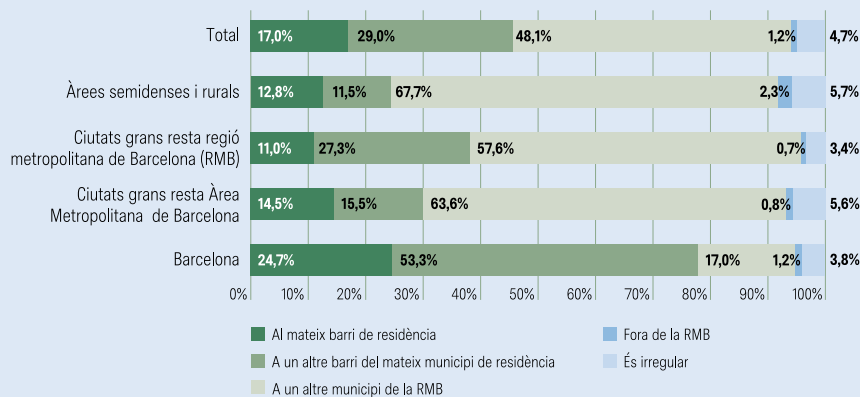


Gràfic 2. Motius de canvi residencial segons el tipus de flux territorial. Població de 16 anys i més que ha canviat d'habitatge. Regió metropolitana de Barcelona, 2022. Font: Institut Metròpoli, Enquesta de Cohesió Urbana, 2022.

Viure fora de la ciutat

La satisfacció amb l'habitatge i amb l'entorn residencial entre la població que resideix en àrees semidenses i rurals de la regió metropolitana de Barcelona és més elevada que a les ciutats grans. Però, d'altra banda, viure en municipis rurals va lligat a menys proximitat als serveis i equipaments. Així i tot, la valoració que fan les persones usuàries dels serveis i equipaments és en general positiva, amb independència del grau d'urbanització. Entre la població que viu en àrees semidenses i rurals, el transport públic és l'únic servei que es valora negativament i que marca més diferències respecte a les àrees urbanes, sobretot amb el municipi de Barcelona.

Paradoxalment, el dèficit de l'oferta de transport públic en àrees rurals contrasta amb la gran necessitat de mobilitat quotidiana que mostra la població resident en aquestes àrees. En termes generals, les activitats es fan de manera més deslocalitzada que a les ciutats grans, la majoria, fora del municipi de residència. La més rellevant, per la seva quotidianitat, és la feina. Entre la població ocupada de les àrees semidenses i rurals, dues de cada tres persones treballen a un altre municipi de la regió metropolitana de Barcelona, i només el 24,3% treballen al municipi on resideixen (gràfic 3). Aquest patró és significativament diferent del de la ciutat central, on la majoria de la població ocupada (gairebé vuit de cada deu persones) treballa al mateix municipi de residència.



Gràfic 3. Localització del lloc de treball segons l'àmbit de residència. Població ocupada de 16 anys i més (%). Regió metropolitana de Barcelona, 2022. Font: Institut Metròpoli, Enquesta de Cohesió Urbana, 2022.

Oportunitats i riscos de la contraurbanització

La tendència a l'alça de les migracions urbà-rural constitueix una oportunitat per revitalitzar una part de les àrees rurals, especialment les que es troben més properes als nuclis urbans, que són segurament també les millor connectades per la xarxa ferroviària o les vies ràpides. Ara bé, de moment no són, ni de bon tros, una solució al despoblament rural. Encara més, aquestes migracions urbà-rural comporten també una sèrie de riscos que cal assenyalar.

En primer lloc, es fa necessari conèixer millor l'impacte que tenen o poden tenir aquestes arribades de població urbana al medi rural, tant des del punt de vista dels preus de l'habitatge com en relació amb possibles conflictes de convivència o d'interessos que puguin aparèixer entre la població nouvinguda i la local. En segon lloc, les dades alerten sobre la possible configuració d'aquestes àrees rurals com a municipis dormitori, fet que contribuiria a un model de mobilitat quotidiana poc sostenible. En aquest sentit, la descentralització de l'activitat econòmica i cultural, la millora de l'oferta de transport públic i col·lectiu en àrees rurals i l'ampliació del teletreball —sempre que sigui possible— són aspectes clau per acompanyar aquest flux residencial urbà-rural, especialment si guanya intensitat en els pròxims anys.



La ciutat presa **Jorge Dioni López**

L'espai urbà ha deixat de ser un lloc per viure, relacionar-se o acollir activitats productives i comercials, i ha esdevingut una mercaderia amb capacitat per crear valor per si mateixa i per competir al mercat. Com en un tauler del Monopoly on tot està en venda, els visitants i els inversors prenen l'espai i desplacen els residents, i això genera un malestar que neix d'una pregunta clau: què és una ciutat?

“He hagut de tancar la porta del passadís. S’han quedat la part del fons.” La Irene pregunta al seu germà si està segur del que acaba de passar i ell assenteix. “Aleshores, haurem de viure en aquesta banda.” Julio Cortázar va publicar *Casa tomada* el 1946, i, si el llegim avui, el conte reflecteix perfectament la dinàmica de la gentrificació: l’expulsió gradual dels residents per deixar pas a nous habitants amb més poder adquisitiu. Aquests carrers que, com la casa del relat, guarden “els records dels nostres besavis, l’avi patern, els nostres pares i tota la infància” són agafats pels fluxos de capital o de persones.

La pregunta de partida és: què és una ciutat? El Nadal passat, un membre d’una administració local responia a les protestes per les aglomeracions dient que “la ciutat és com un gran espectacle per al qual caldria cobrar entrada”. És a dir, no és un lloc per viure-hi i relacionar-se, sinó un espai privat que ha de crear valor. És la ciutat neoliberal. El nostre model obliga que tot el que existeix es converteixi en mercaderia, que competeixi en un mercat, i això inclou el territori i els éssers que l’habiten. Així doncs, la ciutat és un espai econòmic que necessita fluxos de capital, productes, informació o persones amb capacitat per crear valor. És un tauler del Monopoly. Tot es ven.

L’urbs sempre ha estat un espai econòmic, però el canvi en les darreres dècades és que ha deixat de ser un lloc on es localitzen activitats productives i comercials per convertir-se en una mercaderia amb capacitat de crear valor per si mateixa gràcies al moviment. És una cosa que s’ha de vendre. Fins i tot desarticulant les activitats productives i comercials que existien prèviament.

Aquest model va néixer com a solució a la crisi de la indústria, que ja no garantia la taxa de guany. Les antigues zones productives van evolucionar cap a l’economia de serveis per atreure els fluxos globals: el capital, a través dels districtes financers, o el consum, als espais de lleure. Les antigues fàbriques i les acereries van donar pas a centres comercials, auditoris, museus, centres culturals, centres de convencions, aquaris, casinos, cinemes, galeries d’art i molta oferta d’hoteleria. Els rius van deixar de connectar fàbriques i magatzems, i van passar a ser una atracció turística. Tot és per a l’exterior.

La clau de la nova economia urbana és el moviment. Les administracions intenten captar aquests fluxos d’inversió oferint infraestructures, deduccions fiscals o competitivitat laboral; és a dir, precarietat i salaris baixos. En aquest model, la tasca principal dels poders públics ja no és la gestió política cap endins, sinó la gerència empresarial cap enfora. La gent important ja no és la que hi viu, la capacitat de treball de la qual és substituïble, sinó la que hi passa, la que té capacitat de creació de valor. Cal competir amb altres ciutats per atreure el moviment i oferir les millors condicions. En el nou model urbà, la ciutat s’ha de convertir en un producte per competir al mercat. Per això, cal desposseir de la ciutat els habitants mateixos.



Jorge Dioni López

(Benavente, Zamora, 1974). Llicenciat en Periodisme per la Universitat Autònoma de Barcelona (UAB), ha desenvolupat la carrera professional en diaris (*Sport, Marca i Metro*), ràdios (SER, RNE i Ràdio Gràcia), revistes (*GQ i El Estado Mental*) i comunicació institucional (Asociación de Clubes de Baloncesto, Alcatel-Lucent i Nokia). Imparteix tallers de lectura i escriptura a l’Escuela de Escritores i col·labora amb *La Marea, El País* o *Vanity Fair*. El seu primer llibre, *La España de las piscinas* (Arpa), va rebre el premi Libro del Año del Gremio de Librerías de Madrid. El 2023 va publicar *El malestar de las ciudades* (Arpa).

El guanyador s'ho emporta tot

El principal malestar urbà és l'habitatge. El model basat en el moviment fa que els residents no només hagin de competir entre ells, sinó amb els fluxos globals de persones. Poden ser turistes, nòmades digitals o analògics, o les elits dels països del Sud que aprecien l'estabilitat i la seguretat que ofereix Espanya, un país que concedeix un visat especial a canvi d'una inversió immobiliària. No només canvia l'espai, sinó el temps. La legislació permet que l'espai urbà es pugui convertir en un producte financer i tingui capacitat de creació de valor sense ser habitat.

Des de la crisi del 2008, el sector immobiliari no només s'ha reactivat, sinó que les decisions polítiques l'han convertit en un dels més rendibles. La inversió total en habitatge a Europa ha augmentat més d'un 700% entre el 2009 (7.900 milions d'euros) i el 2020 (66.900 milions d'euros). La majoria dels països europeus tenen règims fiscals que afavoreixen la inversió en maó i els fons immobiliaris de la zona euro van assolir el 2021 el bilió d'euros sota gestió, davant dels 350.000 milions del 2010. El sector és un miniparadís fiscal que no només ha aprofitat la legislació, sinó que també ha captat els estímuls dels bancs centrals destinats teòricament a revitalitzar l'economia. És a dir, compren les nostres ciutats amb els nostres diners. Per entendre l'evolució política europea dels darrers quinze anys, cal recordar que aquest procés va ser simultani a les polítiques generalitzades d'austeritat.

A Espanya, on el franquisme va promocionar la compra d'habitatge, l'actuació dels fons és pura gasolina. Els que tenen patrimoni veuen com augmenta el seu valor i també busquen la seva porció del pastís.

La legislació permet que l'espai urbà es pugui convertir en un producte financer i tingui capacitat de creació de valor sense ser habitat.

El nombre de llars que declaren rebre ingressos de lloguer va passar del 5% el 2004 al 14% el 2018. Això produeix una concentració que, a poc a poc, fins i tot socava aquesta societat de propietaris. Entre el 2011 i el 2020, el percentatge de menors de 35 anys amb habitatge en propietat va passar del 69% al 36%.

Durant el període 2015-2020, un terç dels habitatges registrats a Espanya era de grans propietaris. Els petits, amb un o dos immobles, van caure gairebé un 40%. Les regles del Monopoly són clares: el guanyador s'ho emporta tot perquè l'objectiu és arruïnar els altres.

Una indústria sense fàbriques

Tot i les xifres, controlar el sector financer no és un debat que estigui sobre la taula. El turisme, sí. Potser, perquè és el símptoma més evident del malestar urbà, però també caldria pensar que el focus sempre acaba en la població. Les pràctiques de l'elit no són mai un problema. A partir dels anys setanta, passar de la indústria als serveis es va presentar com la solució al declivi de la producció i, en dotze dies del 1992, va tancar la fàbrica de Renault a Billancourt i va obrir Eurodisney. Dos models

d'estructura econòmica i, per tant, política, social i laboral. La indústria turística no té fàbriques que emetin fum. Com els intrusos de *Casa tomada*, és invisible perquè ho ocupa tot. Les matèries primeres són coses com l'espai urbà, les tradicions, el patrimoni o els carrers.

El 1992 Barcelona va acollir uns Jocs Olímpics que es van obrir amb un missatge al món: "Hola". I el món va escoltar. Trenta anys després, la ciutat rep uns dotze milions de turistes cada any, que causen nombrosos conflictes amb els veïns que queden. La ciutat ha tingut una davallada

Si poses la ciutat al mercat, te la compren
i ja no és teva. Si converteixes la ciutat
en un complex turístic, no pots esperar
que no s'assembli a un complex turístic.

de la natalitat i una fugida local. La meitat de les persones empadronades no han nascut a Barcelona i el 44% dels residents de 20 a 39 anys són estrangers. Periòdicament, apareixen estudis sobre com l'ús del català a la ciutat és cada cop més baix, i provoquen debats alarmistes, però que sempre obliden el factor

fonamental: el model econòmic. Si poses la ciutat al mercat, te la compren i ja no és teva. Si converteixes la ciutat en un complex turístic, no pots esperar que no s'assembli a un complex turístic.

El 1950 les quinze primeres destinacions turístiques internacionals absorben el 98% dels desplaçaments. Ja no és així. Les ciutats no s'han convertit en els focus d'atracció principals de manera natural, sinó perquè les administracions han considerat que la captació de fluxos era la millor opció. És a dir, cada ciutat ha d'allotjar un Eurodisney al centre històric. És un fet que provoca conflictes amb els residents, que, com els dos germans del conte, es van desplaçant cap a altres punts de la ciutat o cap a la perifèria. Les grans ciutats espanyoles no creixen. La població es concentra a les àrees urbanes. En els darrers vint anys, hi ha hagut una suburbanització silenciosa que, a Barcelona, a més, és invisible perquè la seva primera anella també és molt densa.

La ciutat es modifica per a aquesta població de passada i els residents es divideixen entre els que en poden treure partit a través de la propietat i els que es recolloquen als serveis. Aquest sector també atreu una altra població. La desigualtat creix perquè aquest és el model social del complex turístic: el nòmada amb un alt poder adquisitiu i els que li presten servei. L'esquema és semblant al personal de servei del segle XIX: cuiner, xofer, neteja... Com que s'ha convertit en un producte, la ciutat es divideix per renda, i la privatització dels serveis incideix en aquesta desconexió social. Barcelona concentra la pobresa extrema de Catalunya, però expulsa les rendes baixes i mitjanes a una perifèria cada cop més allunyada.

La llei i la força

Als relats de Cortázar, el món fantàstic no té explicació. Apareix, i la realitat ha de conviure amb l'estrany. Això no obstant, a les nostres ciutats, els intrusos no són invisibles ni han aparegut de sobte. Els hem cridat.

Les administracions públiques no només fan campanyes per atreure els fluxos globals, sinó que modifiquen la legislació perquè sigui més atractiu estar de visita que ser resident.

Si de veritat volem canviar el model urbà, el primer pas és un exercici d'imaginació i deixar de veure en la inversió i el turisme la resposta a totes les preguntes. El segon pas és intervenir de manera decidida. No és un fet estrany. Ja es fa. Simplement, en lloc de legislar a favor dels fons d'inversió o de les elits que adquireixen habitatges com un refugi actiu, legislar a favor dels habitants. El tercer pas, més complicat, seria abandonar la creació de valor com a mesura de totes les coses. No tot es pot convertir en un producte sense provocar una dissolució dels consensos en els quals hem basat la nostra convivència.

Com sostenia l'historiador Tony Judt, quan deixem de valorar més el que és públic que el que és privat, segurament estarem abocats a no entendre per què hem de valorar més la llei, el bé públic per excel·lència, que la força.

Referències bibliogràfiques

Agulles, J. M. *La destrucción de la ciudad. El mundo urbano en la culminación de los tiempos modernos*. Catarata, 2016.

Bravo, P. *Exceso de equipaje*. Debate, 2018.

Carmona, P. *La democracia de propietarios. Fondos de inversión, rentismo popular y la lucha por la vivienda*. Traficantes de Sueños, 2022.

Christin, R. *Mundo en venta. Crítica de la sinrazón turística*. El Salmón, 2018.

D'Eramo, M. *El selfie del mundo. Una investigación sobre la era del turismo*. Anagrama, 2020.

Gainsforth, S. *Airbnb, ciudad mercancía*. Mármol Izquierdo Editores, 2021.

Harvey, D. *Ciudades rebeldes*. Akal, 2013.

Harvey, D. *Espacios del capitalismo global. Hacia una teoría del desarrollo geográfico desigual*. Akal, 2021.

Lefebvre, H. *El derecho a la ciudad*. Capitán Swing, 2017.

MacCannell, D. *El turista. Una nueva teoría de la clase ociosa*. Melusina, 2017.

Marcús, J., Mansilla, J. A., Boy, M., Yanes, S. i Aricó, G. (coordinadors). *La ciudad mercancía. Turistificación, renovación urbana y políticas de control del espacio público*. Teseo, 2019.

Pistor, K. *El codi del capital. Com la llei crea riquesa i desigualtat*. Saldonar, 2023.

Settis, S. *Si Venecia muere*. Turner, 2020.

Sorando, D. i Ardura, A. *First we take Manhattan: la destrucción creativa de las ciudades*. Catarata, 2016.



El malestar de las ciudades
Arpa Editores, 2023



La España de las piscinas
Arpa Editores, 2021