



Ajuntament  
de Barcelona

# Pla de Mobilitat Turística de Barcelona

Diagnòstic situació actual

Direcció Operativa de Turisme i Esdeveniments  
Direcció de Serveis de Mobilitat

24 juliol 2014

---



## **Continguts:**

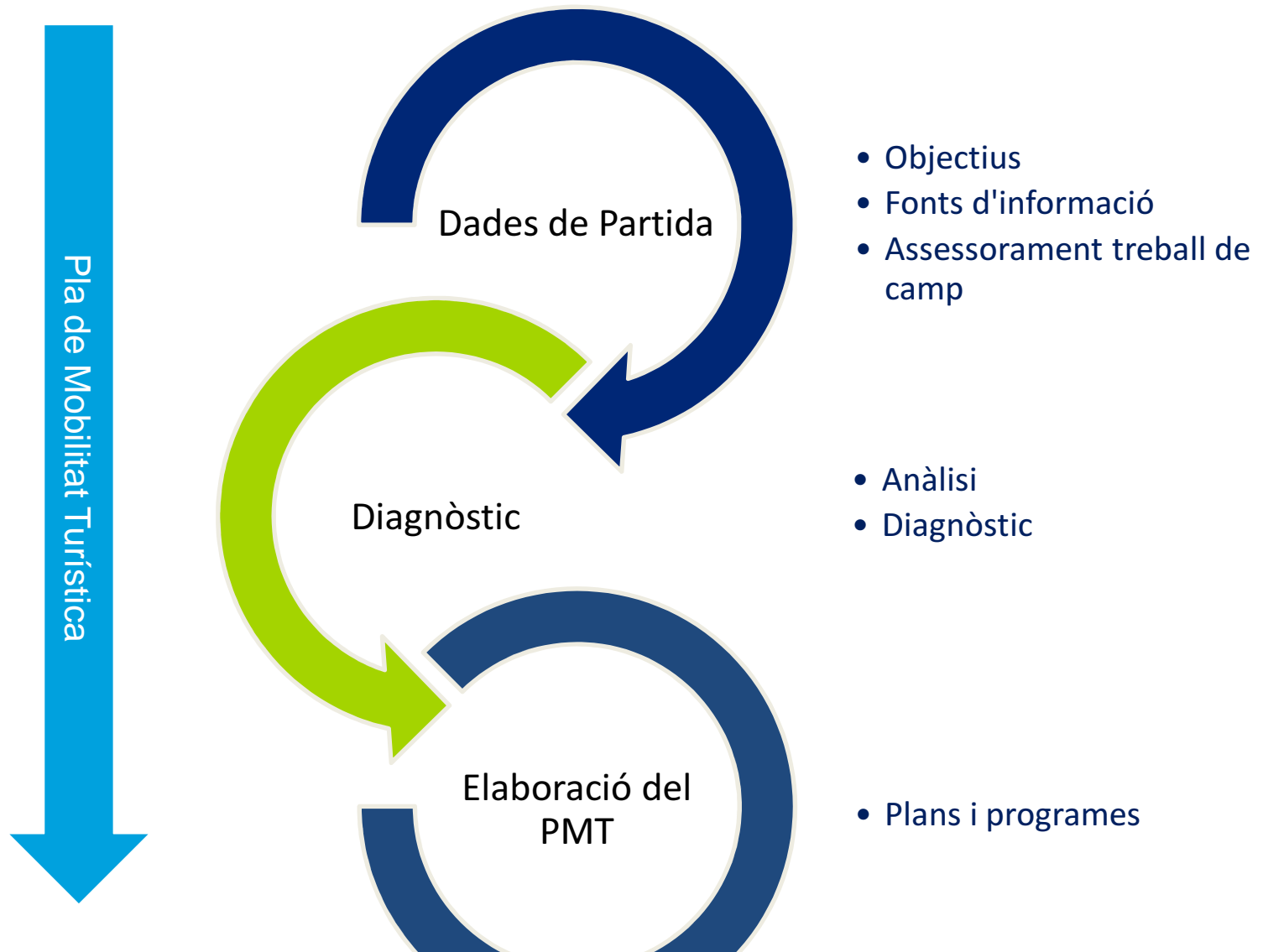
1. Introducció
2. Consideracions generals
3. Perfil dels visitants
4. Anàlisi sectorial
5. Accessibilitat als punts d'interès turístic



# Introducció



## Metodologia general





## Abast del diagnòstic

### Tasques específiques desenvolupades:

- Definició de perfils de visitants
- Anàlisi dels serveis específics de mobilitat turística
- Sistematització i anàlisi crítica de les aportacions rebudes.
- Anàlisi d'accessibilitat als punts d'interès turístic

### Limitacions d'informació:

- Perfil actualitzat dels excursionistes
- Perfil dels turistes que no pernocten en establiments hotelers
- Perfil dels creueristes (origen/destinació)
- Estructura origen/destinació dels moviments turístics a la ciutat
- Repartiment modal als punts d'interès
- Volum i estructura origen/destinació dels serveis discrecionals



# Fonts d'informació principals

### Plans

- Pla de Mobilitat Urbana 2013-2018
- Pla de Seguretat Viària 2013-2018
- Pla Estratègic de Turisme 2015
- Nou mapa turístic (Plans de districte)

### Enquestes

- Enquesta d'ocupació hotelera 2012
- Enquesta d'ocupació apartaments turístics 2012
- Enquesta BCN Turisme 2009-2012

### Estudis

- Urbantur
- Accés terminals creuers (Port de Barcelona)
- Observatori Zones Bus (B:SM)
- Anàlisi funcionament Zona Bus Sagrada Família (B:SM)
- Sector del lloguer de bicicletes (Bicitours)
- Esborrany preliminar de l'estudi d'impacte econòmic fet per la universitat de Girona
- Caracterització de l'activitat turística a la Província de Barcelona, fet al 2012 per la DIBA

### Estadístiques

- Anuari estadístic 2013
- Dades mobilitat 2012
- Dades d'ús de Zones Bus 2012
- Dades de validacions títol de transport Hola BCN!
- Dades allotjaments turístics
- Dades apartaments turístics
- Dades demanda Aerobus
- Dades demanda bus turístic (Barcelona Bus Turístic i City Tour Barcelona)
- Dades lloguer de bicicletes (Bicitours)
- Dades de viatgers i repartiment modal al Port (Port de Barcelona)
- Dades d'ús de Zones Bus 2012



# Procés participatiu

### Grup de treball de mobilitat turística

- El dia 30 d'octubre es va celebrar la primera reunió del grup de treball per elaborar el Pla de Mobilitat Turística 2013-2018, amb el següent ordre del dia:
  - Presentació del Grup de treball, objectius i calendari.
  - Recull de dades per a la Diagnosi.
  - Altres projectes de mobilitat turística a impulsar.
- Assistents externs: AMB, ATM, TMB, IMT, PORT, BSM, BCN Turisme, Aeroport, Bicitours, AUDICA, FECAV, ACAV, Bus City Tour

### Fitxes de diagnosi participada

- Es van distribuir entre els participants al grup de treball.
- Es van rebre aportacions de les següents entitats: Bicitours, BSM, TMB, FECAV, ACAV i Barcelona Guide Bureau.

### Sol·licitud individual de dades

- Es van sol·licitar aportacions de dades addicionals les entitats següents: BSM, TMB, AMB, FECAV, ACAV, Bicitours, Port, Bus City Tour.
- Es van rebre aportacions de les següents entitats: BSM, TMB, AMB, FECAV, ACAV, Bicitours, Port.



# Consideracions generals





# Factors de competitivitat turística relacionats amb la mobilitat

### Factors de competitivitat

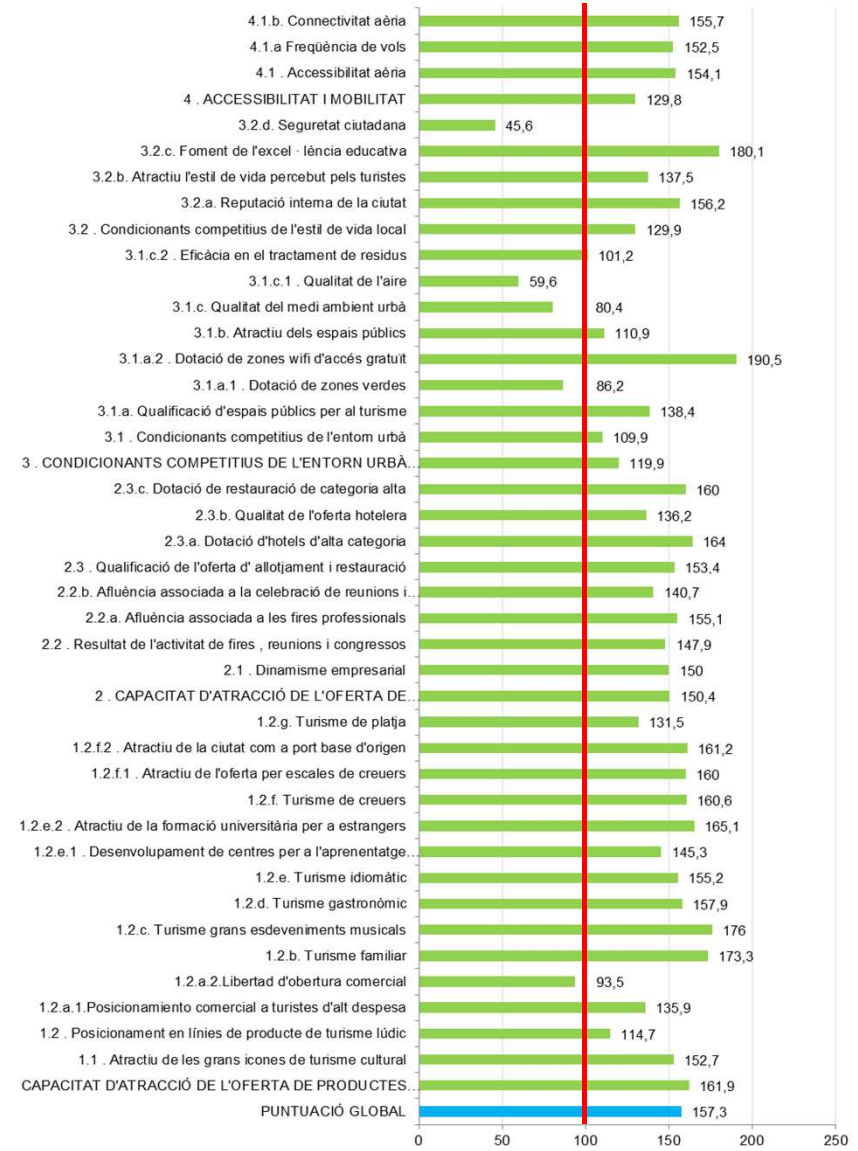
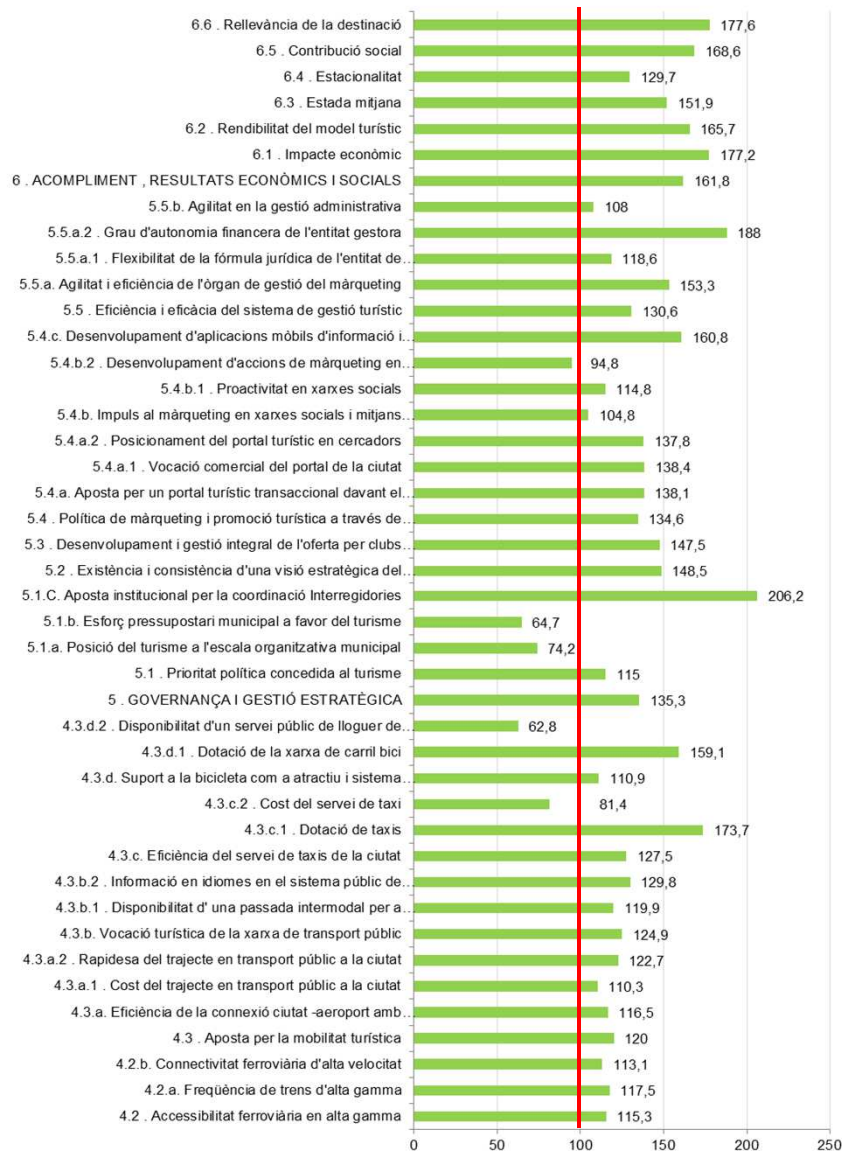
- La valoració dels visitants a la ciutat indica com a aspectes susceptibles de millora el soroll o la contaminació atmosfèrica
- Barcelona és puntuada com a la primera ciutat de l'Estat en termes de competitivitat turística, ocupant la primera posició per a la majoria d'aspectes analitzats (Urbantur).

- Qualitat de l'aire (rànkings 18/20)
- Disponibilitat d'un servei públic de lloguer de bicicletes per a turistes (rànkings 15/20)
- Cost del servei de taxi (rànkings 15/20)
- Cost del trajecte en transport públic a la ciutat (rànkings 8/20)
- Suport a la bicicleta com a atractiu i sistema sostenible de mobilitat turística (rànkings 4/20)
- Rapidesa del trajecte en transport públic a la ciutat (rànkings 4/20)
- Accessibilitat ferroviària en alta gamma (4/20)
- Eficiència de la connexió ciutat -aeroport amb transport públic (rànkings 3/20)
- Accessibilitat aèria (2/20)



# Diagnòstic Mobilitat Turística

## Factors de competitivitat turística amb potencial de millora

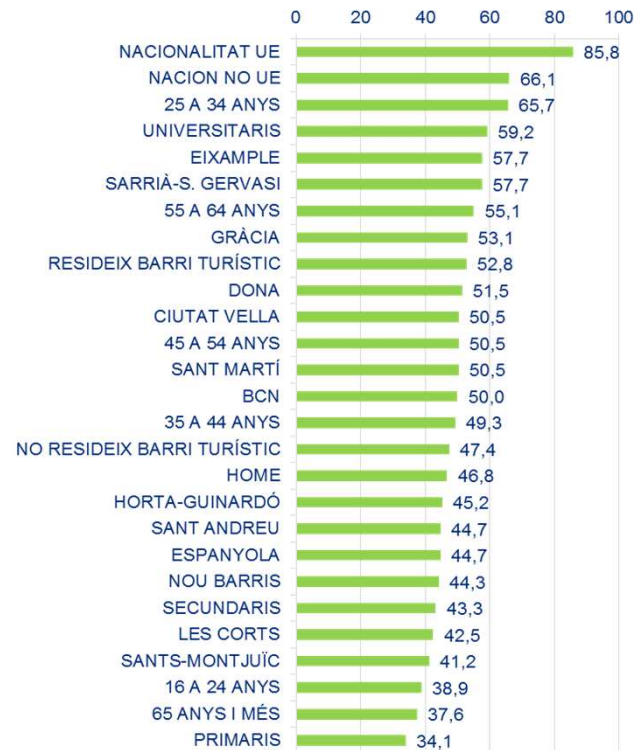
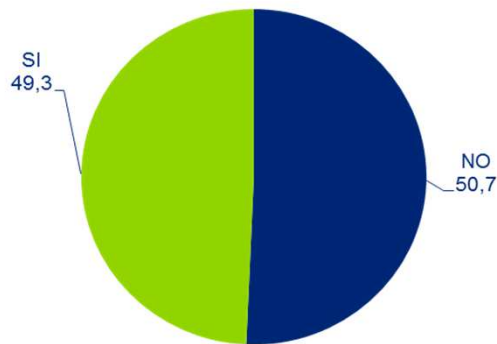




## Relació entre l'activitat turística i els residents (I)

### Allotjament a casa d'algun familiar o amic visitant

- El 49,3% dels residents solen acollir a casa seva algun amic o familiar que ve a la ciutat per un temps determinat.
- El perfil del visitant s'allotja a casa d'algun amic o familiar és el d'un visitant de nacionalitat europea amb edat entre 25 i 34 anys i preferentment universitari. Se solen allotjar als districtes de Sarrià-Sant Gervasi o l'Eixample majoritàriament.

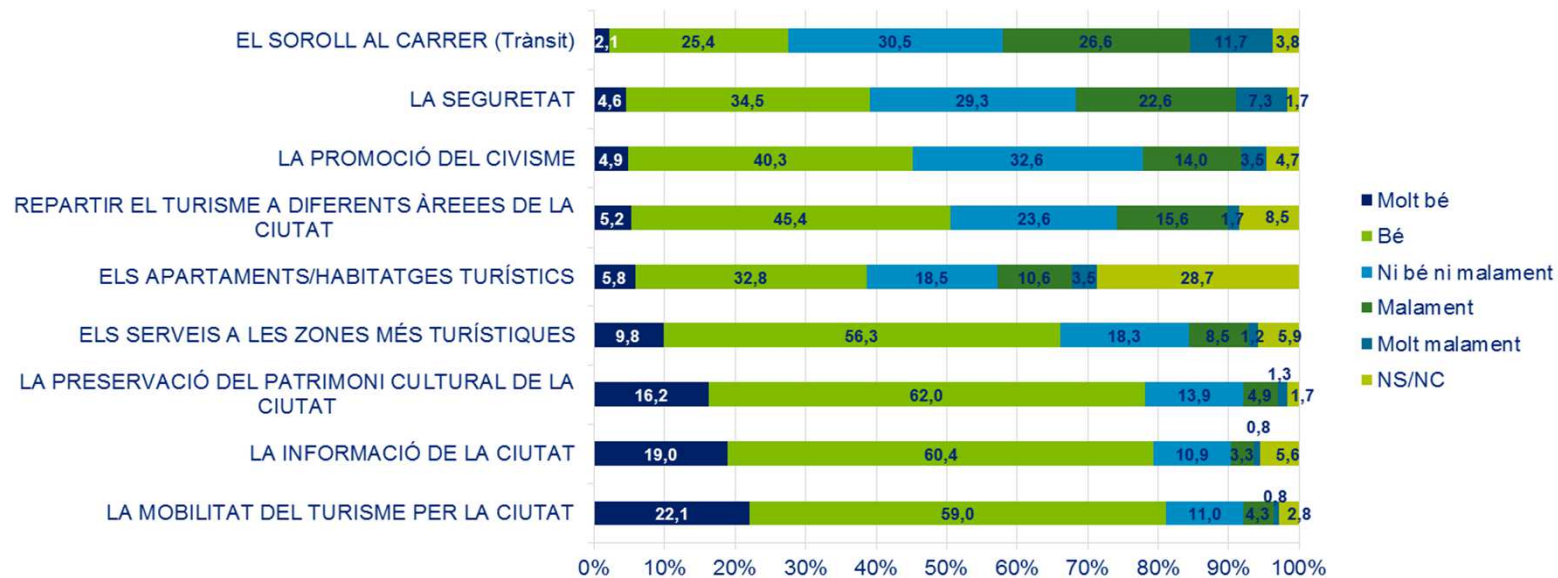




## Relació entre l'activitat turística i els residents (II)

### Valoració de la gestió municipal per àmbits

- Els residents a la ciutat valoren positivament la major part de les variables relacionades amb la mobilitat turística amb l'excepció del soroll al carrer lligat al trànsit, que rep una valoració neutra (la majoria opina que no està ni bé ni malament).

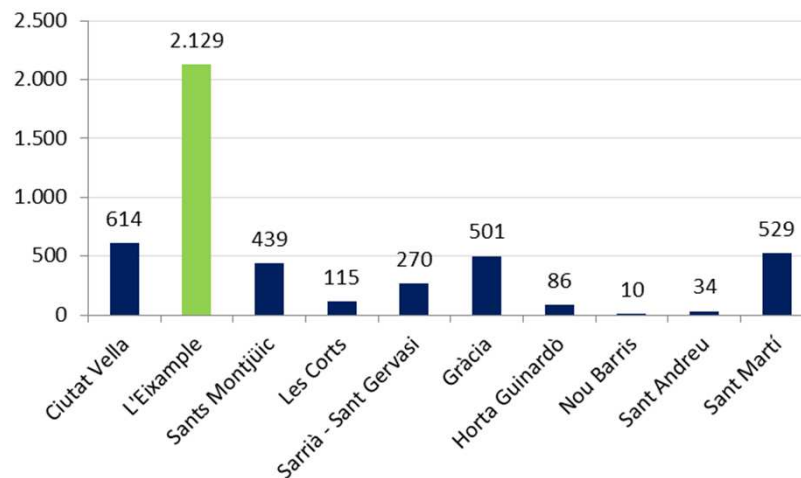




# Estructura general de la mobilitat (I)

### Estructura general de la mobilitat (I)

- Concentració de l'allotjament turístic als districtes centrals de la ciutat (Ciutat Vella i Eixample)
- Concentració d'una part rellevant de les icones turístiques als districtes centrals de la ciutat (Ciutat Vella i Eixample), oferint el potencial per al desenvolupament de desplaçaments de proximitat.
- Dispersió d'icones i nodes turístics a la resta de districtes, requerint l'ús de modes de transport mecanitzats des dels districtes centrals.
- Concentració d'origens i destinacions a determinats indrets d'accés a la ciutat: Port, Aeroport, Estació de Sants, Estació del Nord.
- Urbanisme de la ciutat. Les particularitats urbanístiques de la ciutat fan que sigui difícil en determinats casos la mobilitat dels turistes en les visites.



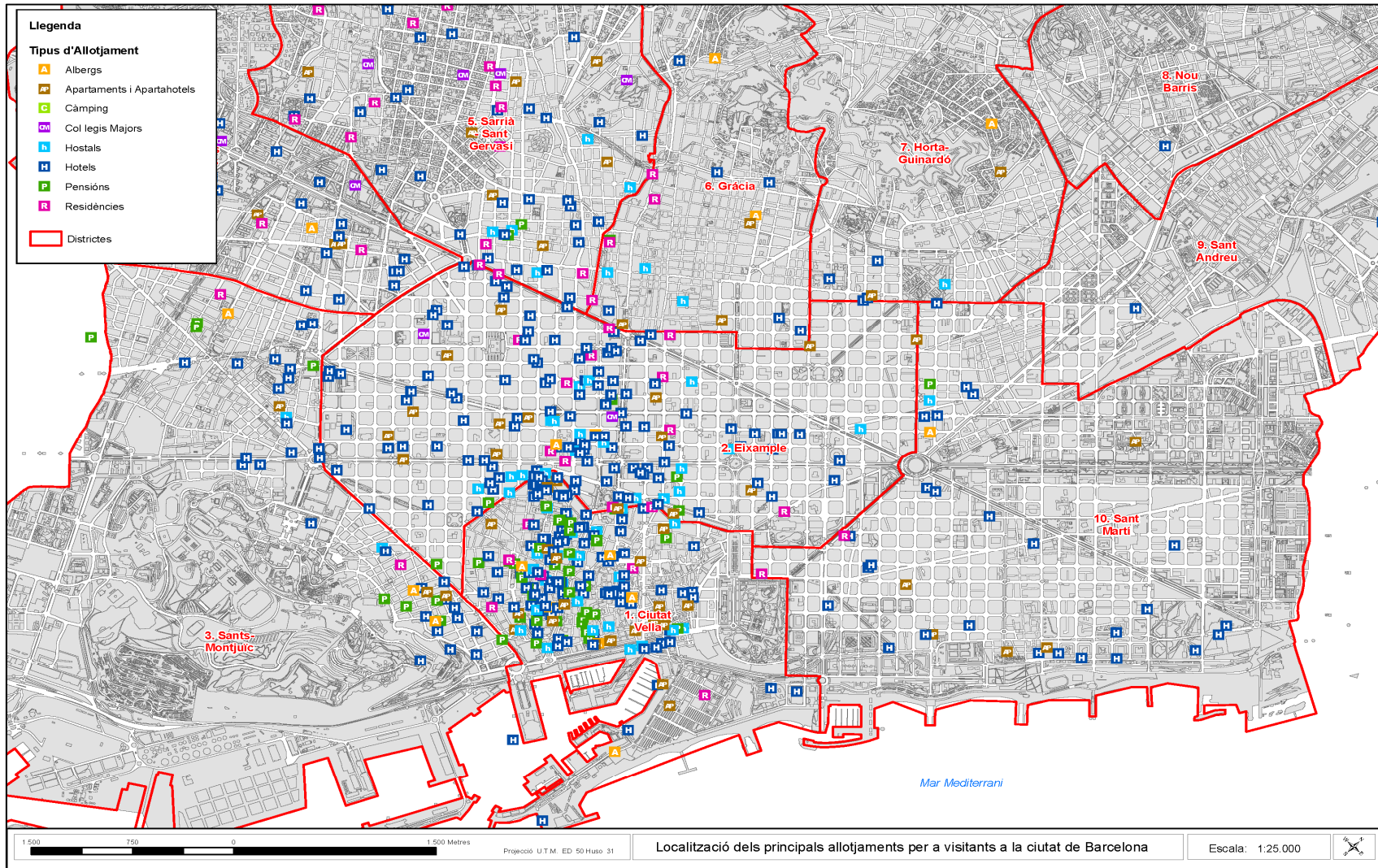
***Apartaments  
turístics  
legalitzats,  
2012***



# Estructura general de la mobilitat (II)

## Estructura general de la mobilitat (II)

### Allotjaments turístics

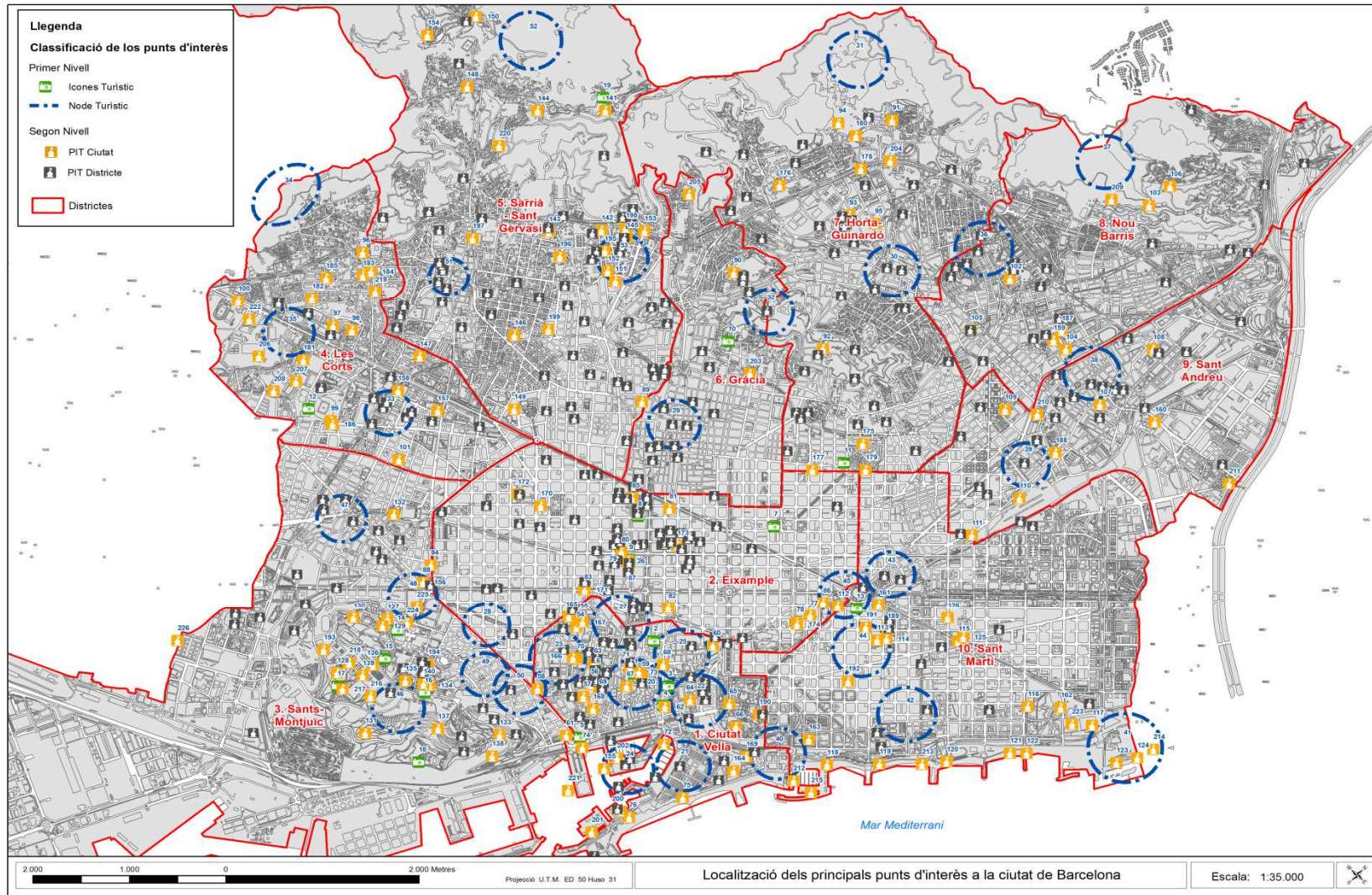




# Estructura general de la mobilitat (III)

## Estructura general de la mobilitat (III)

*Punts d'interès turístic*





# Perfil dels visitants





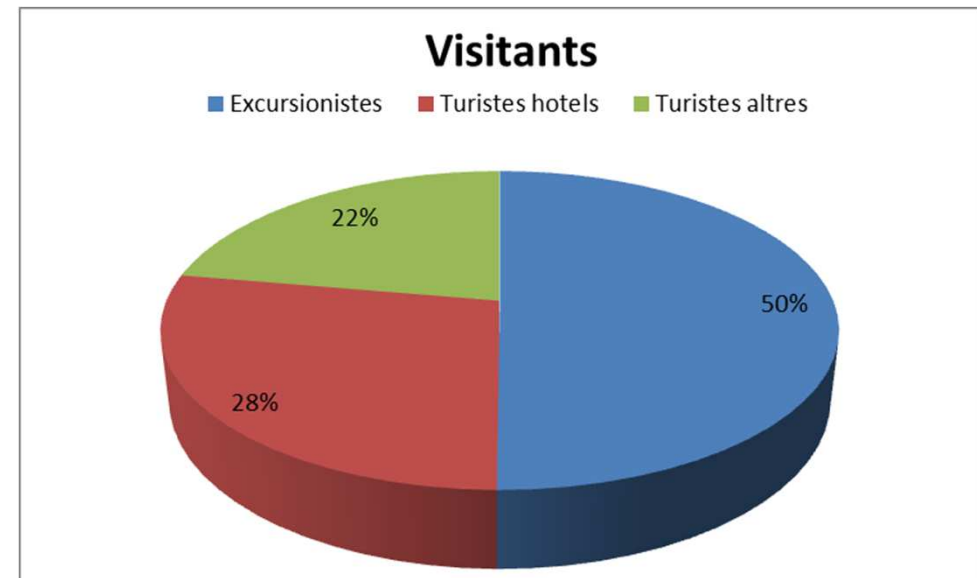
## Perfil dels visitants (I)

### Definició de perfils

- **Visitants:** totes aquelles persones no residents a l'Àrea Metropolitana de Barcelona que viatgen al terme municipal de Barcelona per un període inferior als 28 dies i amb un objectiu diferent d'una activitat remunerada en el lloc de destinació.
  - **Excursionistes:** visitants que no pernocten a la ciutat
  - **Turistes:** visitants que pernocten a la ciutat
    - **Creueristes:** visitants associats a un creuer, bé perquè tenen el punt d'inici i final del seu recorregut a la ciutat o bé perquè hi fan escala.

### Volum global de visitants

- S'estima que el volum de visitants a la ciutat al llarg de l'any 2012, va ser **d'aproximadament 27 milions de visitants:**
  - 13.500.000 Excursionistes
  - 7.440.113 Turistes (pernoctacions en establiments hotelers)
  - 6.000.000 Turistes (pernoctacions en altres establiments)
  - Els creueristes (2,4M) estan inclosos al nombre d'excursionistes o turistes



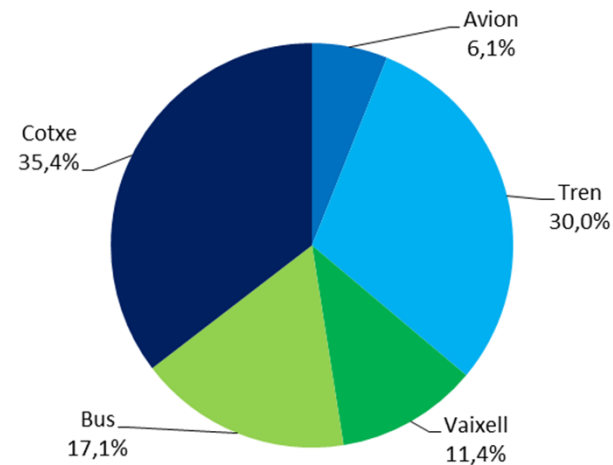


## Perfil dels visitants (II)

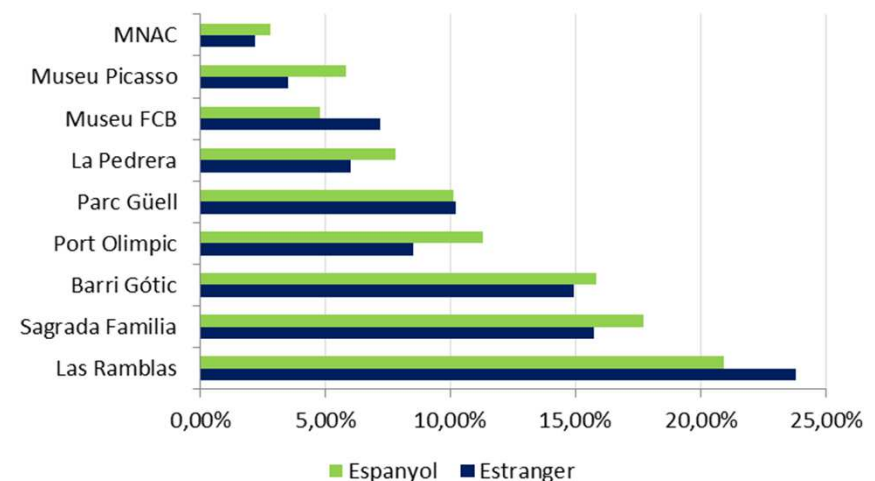
### Excursionistes

- El motiu de viatge és vacacional (55,4%) i altres (30,8%).
- Estacionalitat anual, de maig a octubre
- Estada mitjana a la ciutat de 8 hores
- El 62% dels excursionistes s'allotja prop de la ciutat, a les comarques de la Costa Brava i la Costa Daurada.
- Es visiten de manera majoritària espais com el Parc Güell, Sagrada Família, Casa Milà, Casa Batlló, Fonts de Montjuic, Poble Espanyol, Camp Nou i centre de la ciutat..
- Els excursionistes accedeixen majoritàriament en vehicle privat en un 35% o amb tren 30%.

*Mode d'accés*



*Principals llocs de visita*



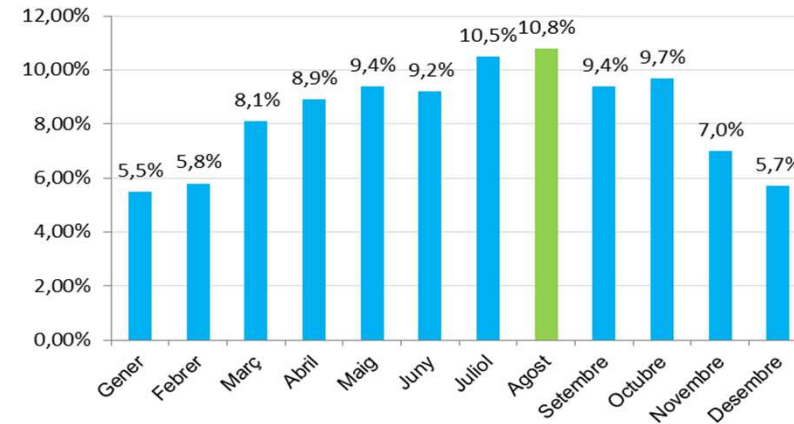


## Perfil dels visitants (III)

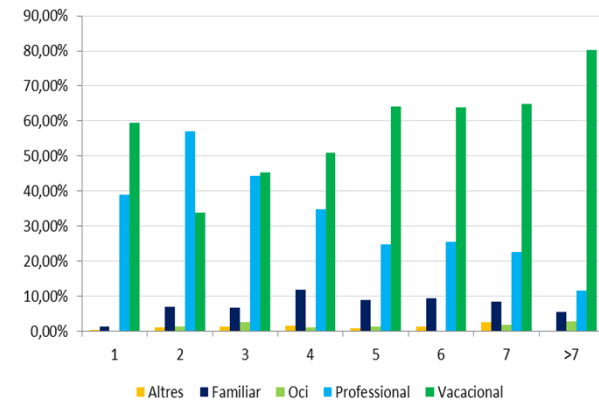
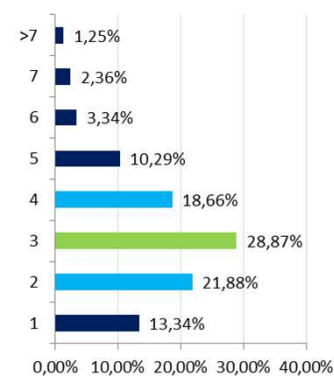
### Turistes (I)

- El motiu de viatge és vacacional (49%) i professional (41%)
- Origen internacional (78,2% de fora de l'Estat)
- Nacionalitats més representades: Espanya, Estats Units, Regne Unit i França.
- Estada mitjana a la ciutat d'entre 2 i 4 nits
- Estacionalitat anual, amb una temporada alta d'abril a octubre i valors màxims a l'agost i al juliol.
- Viatgen acompanyats en el 82,3% dels casos
- Primera visita a la ciutat en el 53,7% dels casos

### Estacionalitat



### Estada mitjana









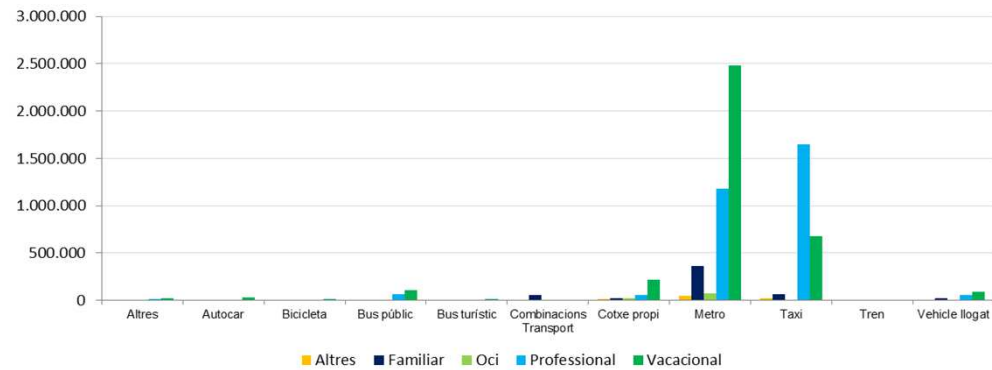


## Perfil dels visitants (VII)

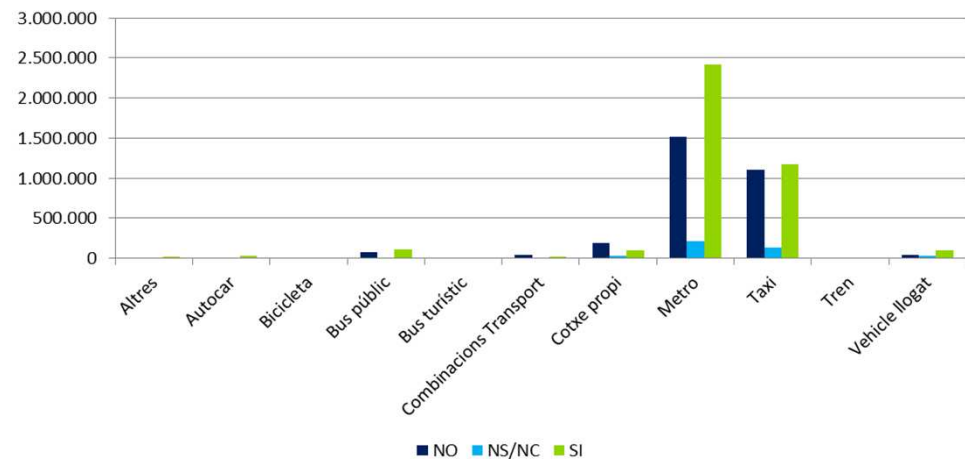
### Turistes (V)

- Els turistes que viatgen per motiu negocis són els que proporcionalment fan servir més el taxi i menys la bicicleta.
- Els turistes que només pernocten una nit a la ciutat prefereixen l'ús del taxi com a mode de transport principal.
- L'ús dels mitjans de transport públic (metro i bus) és més freqüent entre els turistes que prèviament ja havien visitat la ciutat.
- L'ús del vehicle privat és més reduït en el cas dels turistes que prèviament ja havien visitat la ciutat
- L'ús del bus turístic per part dels turistes no depèn del fet que hagin visitat la ciutat prèviament.
- Entre els punts d'interès visitats, cal destacar la Sagrada Família, el Parc Güell, el Camp Nou, la Pedrera, la Casa Batlló o el Mercat de la Boqueria.

*Mode de transport urbà x motiu de viatge*



*Mode de transport urbà x visita prèvia*



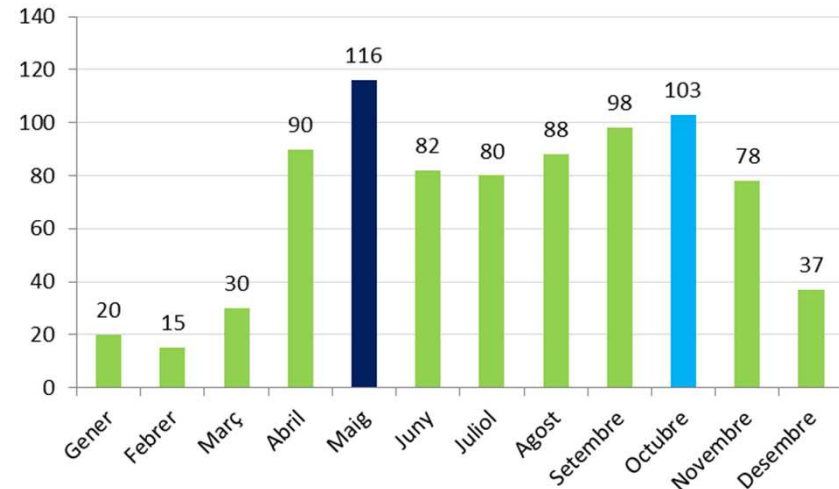


## Perfil dels visitants (VIII)

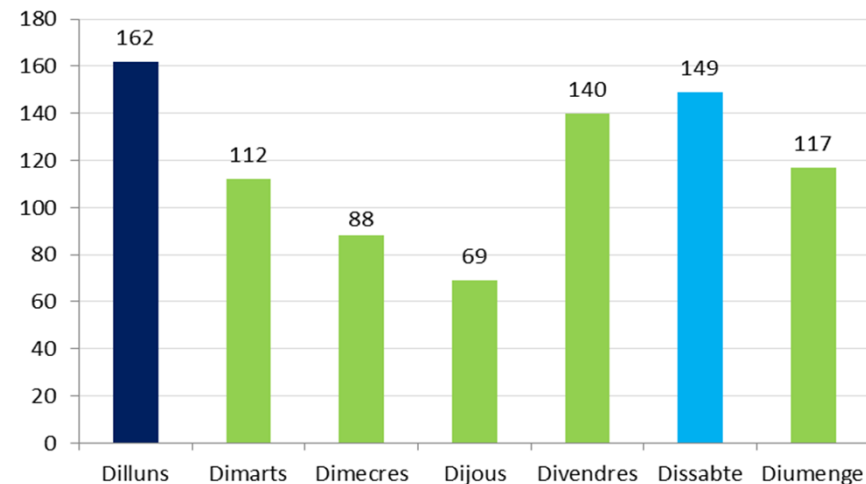
### Creueristes (I)

- El motiu de viatge és vacacional
- Estada a la ciutat d'entre 9 i 11 hores, excepte en el cas dels creuers amb origen i final al Port de Barcelona.
- Forta estacionalitat anual, amb una temporada alta d'abril a novembre.
- Forta variabilitat setmanal, amb major nombre d'atracades els dilluns, divendres i dissabtes.
- El mode d'accés és majoritàriament en llançadora (30%), taxi (25%) i autocar (25%).

*Estacionalitat anual*



*Variabilitat setmanal*







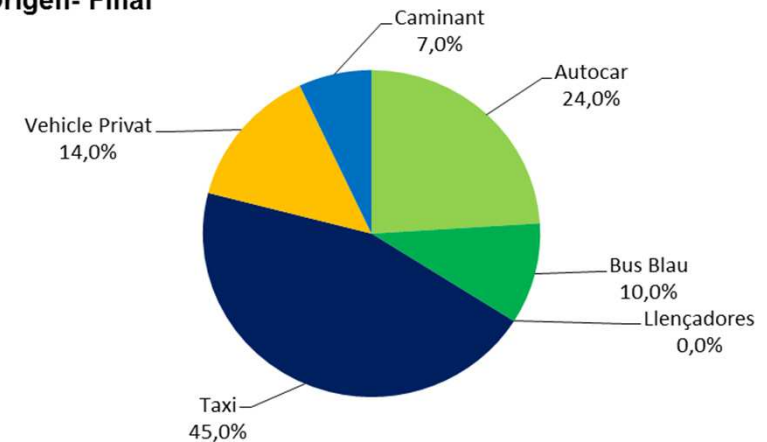
## Perfil dels visitants (IX)

### Creueristes (II)

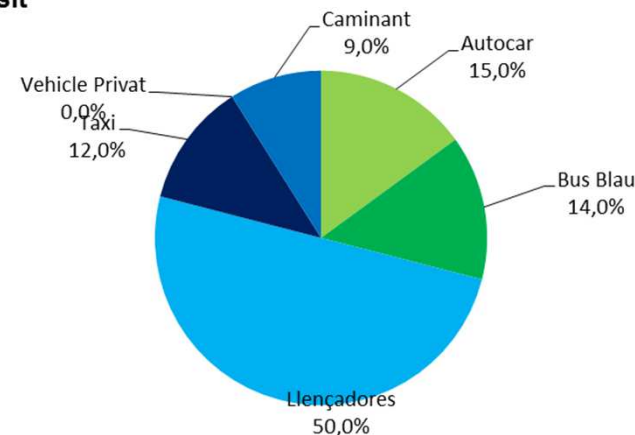
- En el cas dels creuers amb origen i final al Port de Barcelona la majoria dels viatgers fan servir el taxi (45%) o l'autocar (25%) amb percentatges molt superiors respecte de la resta dels modes i tant per a l'embarcament com per al desembarcament.
- En el cas dels creuers que fan escala, més de la meitat dels viatgers utilitzen les llançadores que connecten el Port amb el centre de la ciutat (54%), tant en el cas dels embarcaments com dels desembarcaments. El segon mode de transport més utilitzat és l'autocar (16%).
- Finalment en el cas dels creuers de tipus mixt, els modes de transport més utilitzat són la llançadora i l'autocar.
- Cal destacar la participació del Bus Blau, línia operada per TCC que comunica el Mirador de Colom amb les terminals del Moll Adossat. És un transport pels passatgers dels creuers turístics i funciona amb un horari variable, segons l'hora d'arribada dels creuers.

### Repartiment modal - Embarcament

#### Origen- Final



#### Trànsit





# Anàlisi sectorial



# Anàlisi sectorial (I)

S'ha recollit la informació i les problemàtiques identificades en el procés participatiu de redacció de la Diagnosi.

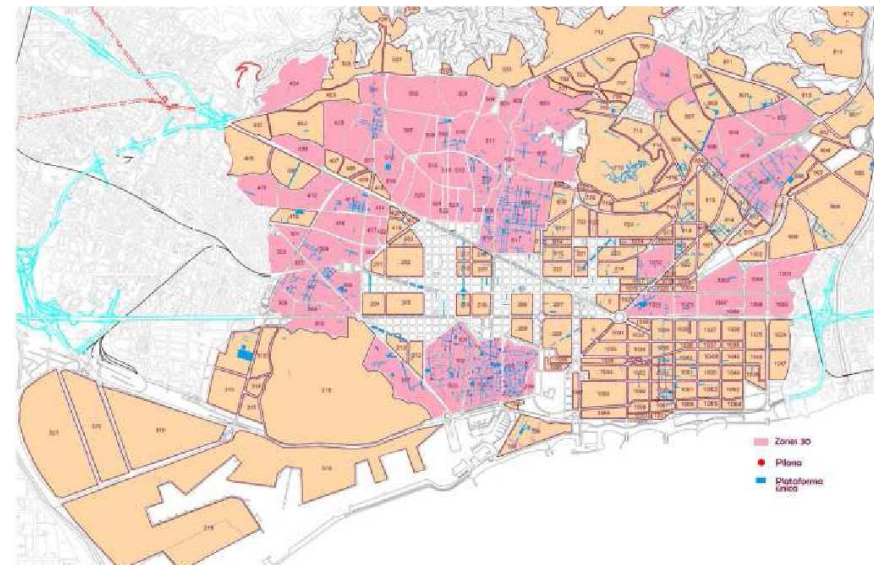
## Informació

- Manca d'informació indicativa per als visitants que vulguin fer ús de la bicicleta.
- Necessitat de millora el nivell de formació en idiomes i atenció al client de la Guardia Urbana.

## Vianants

- Barcelona es una ciutat idònia per als desplaçaments a peu com a conseqüència de la seva compacitat, elevada densitat i barreja d'usos.
- Dificultats de convivència entre vianants i ciclistes en determinats entorns amb elevades densitats de visitants i carrers estrets: Barri Gòtic, Rambles, etc.
- Dificultats de convivència entre vianants i terrasses dels bars a determinats entorns (p.ex. al voltant de la Sagrada Família).

Zones 30





## Anàlisi sectorial (II)

### Ciclistes

- Actualment els turistes no poden accedir al sistema bicing, tot i que els hi podria aportar una millor mobilitat (podrien deixar les bicicletes a l'arribada al punt de destinació)
- Existeix una oferta nombrosa de lloguer de bicicletes: botigues, tours amb guia, als hotels i en ocasió de determinats esdeveniments.
- Falta de connexió entre carrils bicicleta i falta de carrils en algunes zones importants
- Limitacions de secció dels carrils bicicleta en doble sentit, sobretot quan han de passar grups (p. Ex. Carrer Provença)
- Manca de guals independents o degudament senyalitzats entre vianants i ciclistes en molts passos de zebra/ciclista i poc espai per grups.
- Manca d'aparcaments de bicicletes, sobre tot a prop dels monuments turístics, hotels i zones del litoral, on no són suficients.
- Manca de zones d'aturada de grups a prop dels monuments.
- Augment del nombre de bicicletes elèctriques, fet que podria justificar la implantació de carrils bicicleta a zones altes de la ciutat.





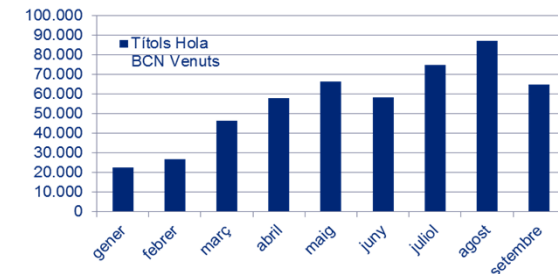
# Anàlisi sectorial (III)

## Transport públic

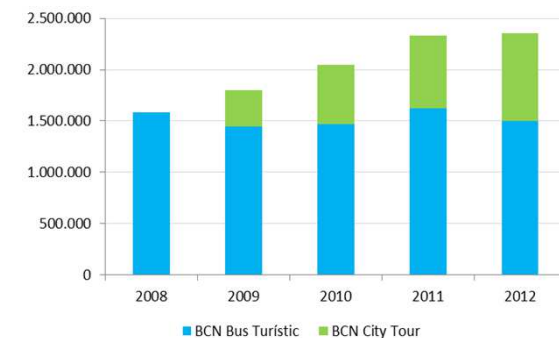
- El transport públic no turístic és complementari del turístic (bus turístic) i no competeix amb ell.
- El metro es el mode més accessible per als turistes, ja que generalment la xarxa de bus requereix un major coneixement de la ciutat.
- S'espera que amb la introducció de la NXB i el reforç de la informació a bord dels vehicles, aquesta barrera d'entrada es pugui anar reduint.
- La dificultat que entranya la habilitació d'espais per a la realització de les parades del Bus Turístic, algunes dels quals s'han de situar allunyades del lloc d'interès.
- Manca de coordinació entre el transport turístic i el calendari i horaris de determinats punts d'interès, com és el cas del Parc d'Atraccions Tibidabo.
- Caldria potenciar el valor com a atractiu turístic i com a mitjà de transport del telefèric (preus alts), tramvia blau, funicular o l'aeri.
- Reflexió específica sobre Montjuïc: itinerari d'accés amb telefèric / aeri i baixada a peu



Títols Hola BCN Venuts



Viatgers Bus turístic





## Anàlisi sectorial (IV)

### Serveis discrecionals

- Necessitat de clarificar la política de ciutat en relació a l'aparcament dels serveis discrecionals.
- Absència de parades d'autocar a peu d'hotel, com a resultat de la manca de coordinació entre hotel i operadors o de la no voluntat de pagament de les taxes oportunes per part de l'hotel. Aquest fet genera parades al carril bus amb conflicte amb la resta del trànsit.
- Absència de parades per a serveis discrecionals a la Fira i al Palau de Congressos, el que pot ocasionar problemes en la gestió de la mobilitat en ocasió d'esdeveniments massius.
- Dificultats per a les operacions d'encotxament i desencotxament d'autocars al llarg del Passeig de Gràcia.
- Competència en relació a les ubicacions de parades entre els serveis de bus turístic i els serveis discrecionals
- Problemes de convivència entre els serveis discrecionals i els residents al voltant de La Pedrera: els veïns es queixen del motors en marxa dels autocars.
- Problemes de convivència entre els serveis discrecionals i la resta del trànsit a la Via Laietana.

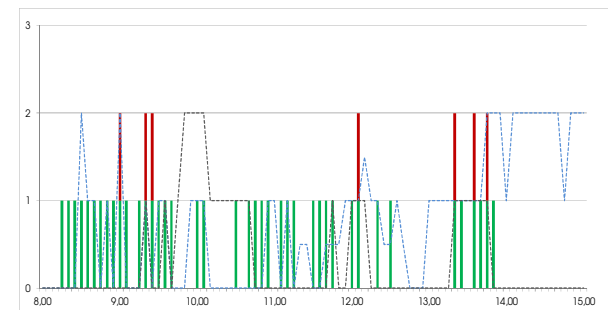
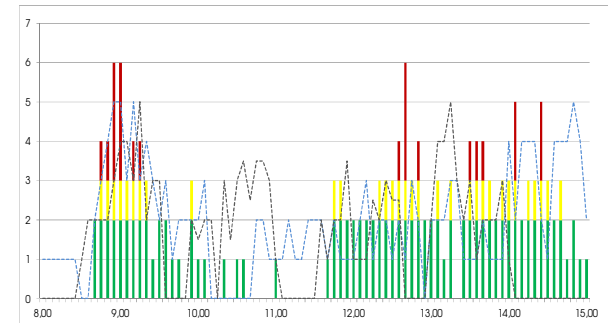
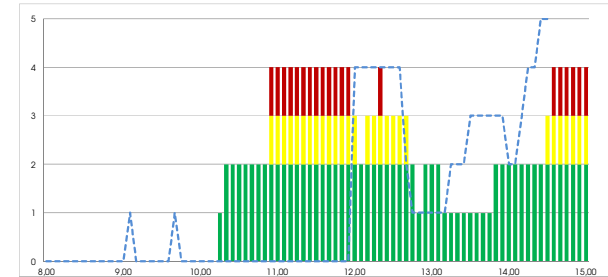




## Anàlisi sectorial (V)

### Zones bus

- Limitacions d'accés al punt de parada de zona bus del carrer Marina per a PMR que no disposin de l'acreditació oficial corresponent.
- Les zones bus amb més pressió per part dels operadors: Hospital de Sant Pau, Passeig de Gràcia i Via Laietana / Plaça Catalunya.
- Possibilitats d'optimització i millora a les zones bus existents: per exemple, projecte de sensorització a Sagrada Família
- Escàs ús de la Zona de Parada amb reserva al carrer Marina
- Problemàtica de funcionament a la Zona Blava – Jardins de Costa i Llobera.
- Problemàtica de funcionament a la Zona de Parada – Plaça Catalunya. Sovint els autocars son obligats par la Guardia urbana a donar voltes doncs no caben en les poques places disponibles per encotxar i desencotxar.
- Problemàtica de funcionament a la Zona de Parada d'Antoni Maura: Només hi ha un espai per desencotxar, la resta està ocupat per el Bus turístic i sovint l'únic espai disponible l'ocupen taxis o vehicles descarregant hi ha molt poc control.

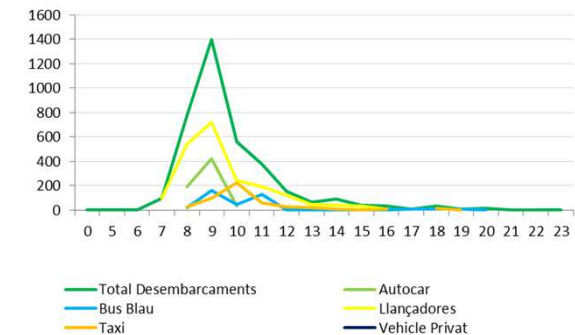
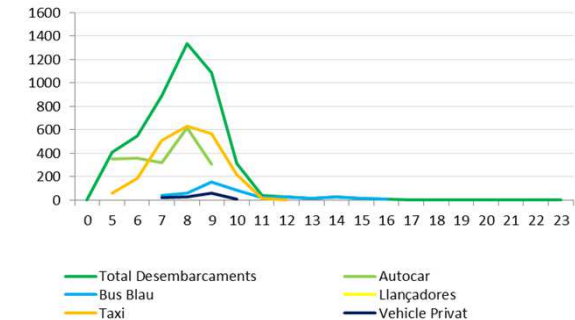




## Anàlisi sectorial (VI)

### Port de Barcelona

- Elevat volum i tendència creixent de la mobilitat turística al Port (l'ligada a creuers – 2,5 milions de pax / any i ferries - 1 milió pax/any), que es veurà incrementada amb la posada en servei de noves infraestructures: terminal Grimaldi (Ferries) i Terminal E (creuers).
- Les operacions d'embarcament i desembarcament presenten una elevada estacionalitat tant anual com setmanal, segons les diferents èpoques de l'any, produint-se fluxos de viatgers màxims de 20.000 passatgers al dia.
- La coincidència horària d'arribada i / o sortida de vaixells pot generar problemàtiques de mobilitat en el cas de que es produeixin embarcaments i desembarcaments al mateix període horari.
- Problemes de frontera i de senyalització interna i externa. Els interns els estan tractant, els externs requereixen una diagnosi de senyalització que inclogui els titulars de les diferents vies.
- L'ordenació de l'activitat de creuers es fa amb molta antelació (1,5 – 2 anys), el que facilita la coordinació amb altres agents de la mobilitat turística.
- Limitacions a la mobilitat ciclista al Moll adossat com a conseqüència de restriccions de secció al Pont d'Europa.
- Atenció a les ubicacions de les concessions de la Generalitat al transport de viatgers properes al Port i a la indústria del creuer.







# Anàlisi d'oferta als punts d'interès turístic



# Anàlisi d'oferta als punts d'interès turístic (I)

## Selecció de punts (I)

- En el marc del present Pla de Mobilitat Turística s'han seleccionat de manera coordinada amb la Direcció de l'Estudi, alguns dels punts d'interès, de primer nivell i de segon nivell fins a la classificació PIT Ciutat per tal de fer una anàlisi de detall, deixant a banda els punts d'interès de districte.

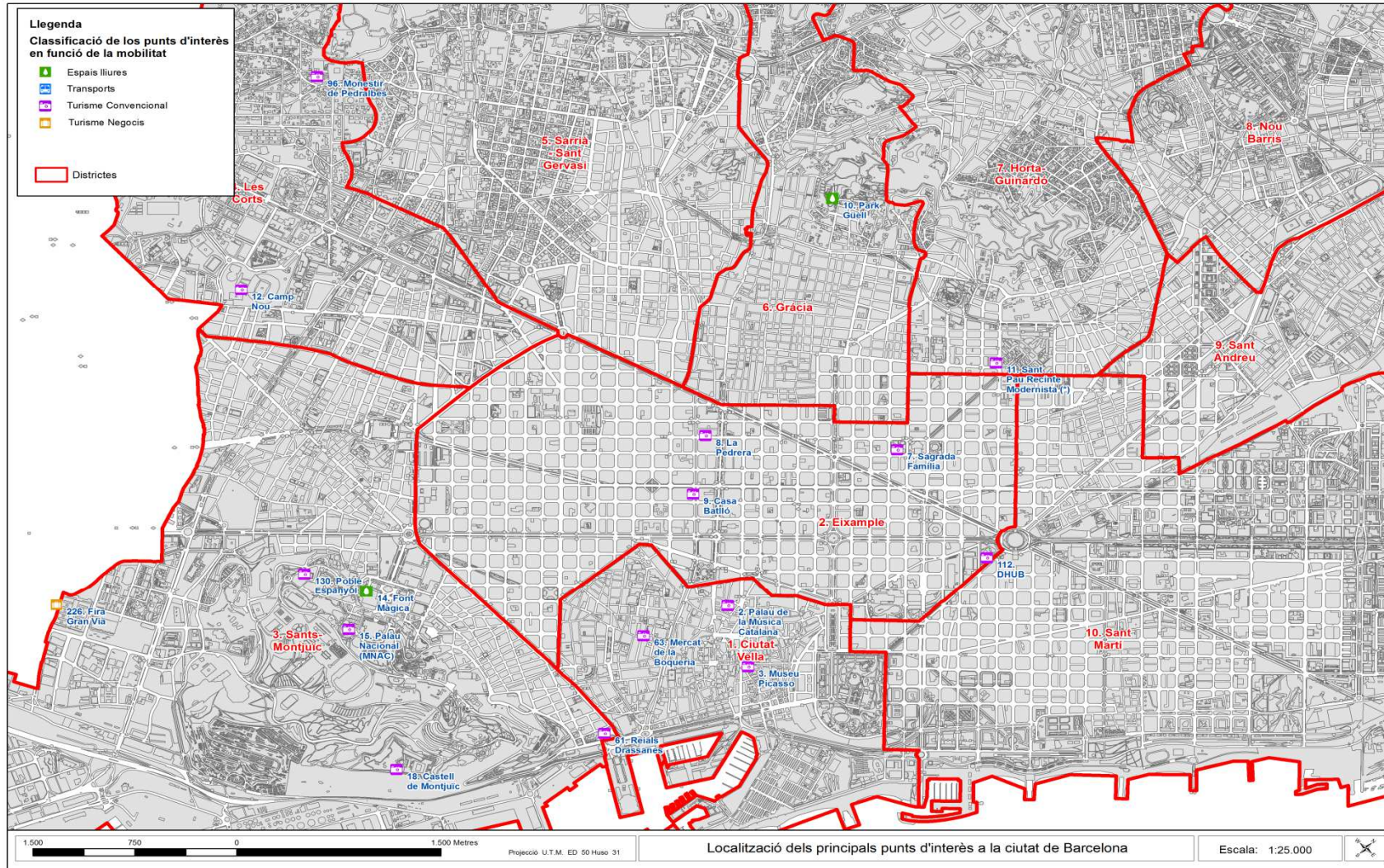
### *Punts seleccionats*

PUNT D'INTERÈS	JERARQUIA	TIPOLOGIA	CLASIFICACIÓ MOBILITAT
Temple Expiatori de la Sagrada Família	Primer Nivell	Icona	Turisme Convencional
Parc Güell	Primer Nivell	Icona	Espais lliures
Camp Nou – Museu del FC Barcelona	Primer Nivell	Icona	Turisme Convencional
La Pedrera – Fundació Catalunya	Primer Nivell	Icona	Turisme Convencional
Casa Batlló	Primer Nivell	Icona	Turisme Convencional
Fira de Gran Via	Segon Nivell	PIT Ciudad	Turisme Negocis
Museu Picasso	Primer Nivell	Icona	Turisme Convencional
Museu Nacional d'Art de Catalunya (MNAC)	Primer Nivell	Icona	Turisme Convencional
Poble Espanyol	Segon Nivell	PIT Ciudad	Turisme Convencional
Font Màgica de Montjuïc	Primer Nivell	Icona	Espais lliures
Castell de Montjuïc	Segon Nivell	PIT Ciudad	Turisme Convencional
Mercat de la Boqueria	Segon Nivell	PIT Ciudad	Turisme Convencional
Reials Drassanes	Segon Nivell	PIT Ciudad	Turisme Convencional
Palau de la Música Catalana	Primer Nivell	Icona	Turisme Convencional
Disseny HUB Barcelona (DHUB)	Segon Nivell	PIT Ciudad	Turisme Convencional
Parc de Atraccions Tibidabo	Primer Nivell	Icona	Espais lliures
Sant Pau Recinte Modernista	Primer Nivell	Icona	Turisme Convencional
Monestir de Pedralbes	Segon Nivell	PIT Ciudad	Turisme Convencional



# Anàlisi d'oferta als punts d'interès turístic (II)

## Selecció de punts (II)





# Anàlisi d'oferta als punts d'interès turístic (III)

## Plantejament (I)

- Per tal d'analitzar l'accessibilitat als punts esmentats anteriorment, s'han estudiat en detall els aspectes següents:
  - L'accessibilitat de vianants (amplada de voreres, nombre de creuaments, estat de les voreres, etc.)
  - La presència dels diferents modes de transport públic existents a la ciutat i dels transports turístics específics, prenen com a referència una distància màxima de 500 m del punt d'interès.
  - L'existència o no d'aparcaments i de Zones Bus.
  - L'existència o no d'infraestructura ciclista (vies ciclistes, aparcaments per bicicletes, aparcaments de la xarxa del sistema de préstec de bicicletes, etc.).
- Per a cadascun dels punts seleccionats s'ha elaborat una fitxa i un plànol de detall

### Exemple fitxa

<b>PUNT D'INTERÈS</b> Temple Expiatori de la Sagrada Família (ICONA)
<b>ADREÇA/ DISTRICTE</b> Carrer de Mallorca 401/ Eixample
<b>PUNTS D'ACCÉS</b> Entrada individual pel Carrer Sardenya, Entrada grups pel Carrer Marina
<b>HORARIS DE VISITA</b> D'octubre a març, de 9.00 a 18.00 h D'abril a setembre, de 9.00 a 20.00 h * 25 i 26 de desembre – 1 i 6 de gener, de 9.00 a 14.00 h
<b>NOMBRE DE VISITES ANUALS</b> 3.233.526
<b>SERVEIS TURÍSTICS / ALTRES AMB IMPACTE SOBRE LA MOBILITAT</b> <ul style="list-style-type: none"><li>• Reserva d'entrades amb horari de visita prefixat</li></ul>
<b>ACCESSIBILITAT VIANANTS</b> <ul style="list-style-type: none"><li>• Molt bona. Voreres àmplies de 5,5 metres d'amplada.</li><li>• Totes les interseccions amb el trànsit rodat estan regulades per semàfors.</li></ul>
<b>TRANSPORT PÚBLIC URBÀ</b> <ul style="list-style-type: none"><li>• <i>Autobusos Urbans</i>: Línies 19,33,34,50,51,V21,H10 i Nitbus 0,1 i 9 a menys de 150 metres de l'accés principal.</li><li>• <i>Xarxa de Metro</i>: Estació Sagrada Família (Línia 5 i Línia 2) a una distància entre 100 i 150 metres de l'accés principal.</li><li>• <i>FGC</i>: No n'hi ha cap estació a l'entorn.</li><li>• <i>Rodalies RENFE</i>: No n'hi ha cap estació a l'entorn.</li><li>• <i>Taxi</i>: Parades al Carrer Mallorca a menys de 200 metres de l'accés principal</li><li>• <i>Punts d'ancoratge de Bicicletes</i>: Existeixen diversos punts d'aparcaments per a bicicletes a menys de 200 metres de l'accés principal (Carrer Mallorca, Carrer Provença, amb capacitat per a més de 70 bicicletes.</li><li>• <i>Estacions Bicing</i>: A tan sols 50 metres amb capacitat per a 17 bicicletes, a la cruïlla del Carrer Mallorca amb el Carrer de la Marina</li><li>• <i>Vies Ciclistes</i>: Al Carrer Sicília, Av. Diagonal, Carrer Provença i Av. Gaudi</li></ul>
<b>APARCAMENTS PÚBLICS</b> <ul style="list-style-type: none"><li>• Aparcaments: Juan Palanca Guasch, Mercat Sagrada Família (B:SM), Sagrada Família, i Pirineu a menys de 200 metres de l'accés principal.</li></ul>
<b>SERVEIS DE TRANSPORT TURÍSTIC</b> <ul style="list-style-type: none"><li>• Zona Bus: Les zones bus més properes es troben a l'Avinguda Diagonal. Punt de parada amb reserva al carrer Marina.</li><li>• Bus Turístic: La línia blava realitza parada a la Sagrada Família</li><li>• City Tour Barcelona La ruta oest realitza parada a la Sagrada Família, al Carrer Mallorca i al Carrer Sardenya</li></ul>





Ajuntament  
de Barcelona