



Pla d'actuacions al Park Güell i entorn | Desembre de 2012

# Park Güell i entorn

## Pla d'actuacions

Desembre 2012

**B**

**C**

**N**



## Antecedents

- El Park Güell va ser **projectat per Antoni Gaudí com una urbanització tancada** per a 60 habitatges i per a l'ús de centenars de persones.
- **L'any 1926 s'inaugura com a Parc Públic**, passant a ser, amb 17,19 hectàrees (l'equivalent a 13 illes de l'Eixample), un **espai veïnal per a activitats relacionades amb l'oci**. El Park continua sent a dia d'avui el parc més gran del districte de Gràcia.
- **L'any 1984 la UNESCO reconeix el Park com a Patrimoni Mundial** reconeixent el seu valor patrimonial com a símbol de l'arquitectura modernista. Aquest fet el situa com a un **punt d'interès cultural amb una elevada atracció turística**.





## El Park Güell avui

- L'any **2.007** el Park rebia una mitjana de **14.400** visitants diaris, **5 milions** de visitants a l'any.
- L'any **2012**, 5 anys més tard, la mitjana supera els **25.000** visitants diaris (+73%).
- Actualment **més de 9 milions** de persones visiten el Park a l'any.
- En moments puntuals, en un quart d'hora **1.200 persones** accedeixen al Park de forma simultània.
- Només un **2,4%** dels visitants són ciutadans de Barcelona. El 97,6% restant de visitants es reparteix entre turistes procedents de Catalunya (4,3%), l'estat (7,1%), i l'estranger (86,2%).





## El Park Güell avui

Actualment, **el Park pràcticament ha deixat d'utilitzar-se com a tal**, lluny de ser un espai de calma i tranquil·litat per als veïns és punt d'atracció cultural, monumental i turístic de primera magnitud.

La convivència d'aquests factors és complexa i genera diversos tipus d'impacte no només en el propi Park sinó també en el seu entorn:

- **Activitats no regulades:** Venda ambulants, estàtues humanes... fan més difícil la conservació i han obligat a reforçar el manteniment del recinte.
  - **Comportaments incívics:** Afegint als casos de vandalisme més habituals d'un espai públic la degradació directa d'un patrimoni arquitectònic i natural únic al món.
  - **Pressió a l'entorn:** Rebre 9 milions de visitants implica que en una hora puguin arribar 3.000 visitants al Park, situat en una zona de no fàcil accés. La mobilitat dels visitants suposa aglomeracions puntuals a la zona i deriva en problemes de convivència amb els veïns afectats.
-



## El Park Güell que volem

- L'Ajuntament de Barcelona, conscient dels greus problemes que això comporta, tant pel que fa a la **conservació de l'espai i del seu llegat artístic i cultural** com pel que fa a la **millora de la qualitat de vida dels veïns**, ha decidit tirar endavant un pla de regulació de la zona que solucioni els diferents conflictes generats per la massificació a la que està subjecta.
  - I ho vol fer tenint molt en compte les diferents sensibilitats i intentant beneficiar a tots els col·lectius que es veuran afectats per la mesura.
  - És per això que l'actuació prioritària és **regular l'accés dels visitants a la zona monumental**, la més fràgil i massificada del Park, **en horari turístic**.
-



## El Park Güell que volem

Els objectius del Pla d'actuacions que durem a terme són:

- Preservar el dret dels veïns a gaudir d'un espai que els és propi.
  - Recuperar l'espai per a la ciutat.
  - Conservar i protegir el Patrimoni Artístic i Cultural de la ciutat, únic al món
  - Reduir l'impacte negatiu que pateix l'entorn del Park Güell associat a la mobilitat turística, per tal de contribuir a la millora de la qualitat de vida dels veïns.
  - Oferir una visita de qualitat als turistes que visiten el Park i la ciutat.
  - Reduir els impactes negatius que es produeixen en el Park i el deteriorament que comporten, tot reduint alhora els costos de manteniment que aquests suposen actualment per a la ciutat.
  - Fer que els beneficis que genera l'activitat turística a la ciutat reverteixin en una millora de la qualitat de vida dels veïns.
-

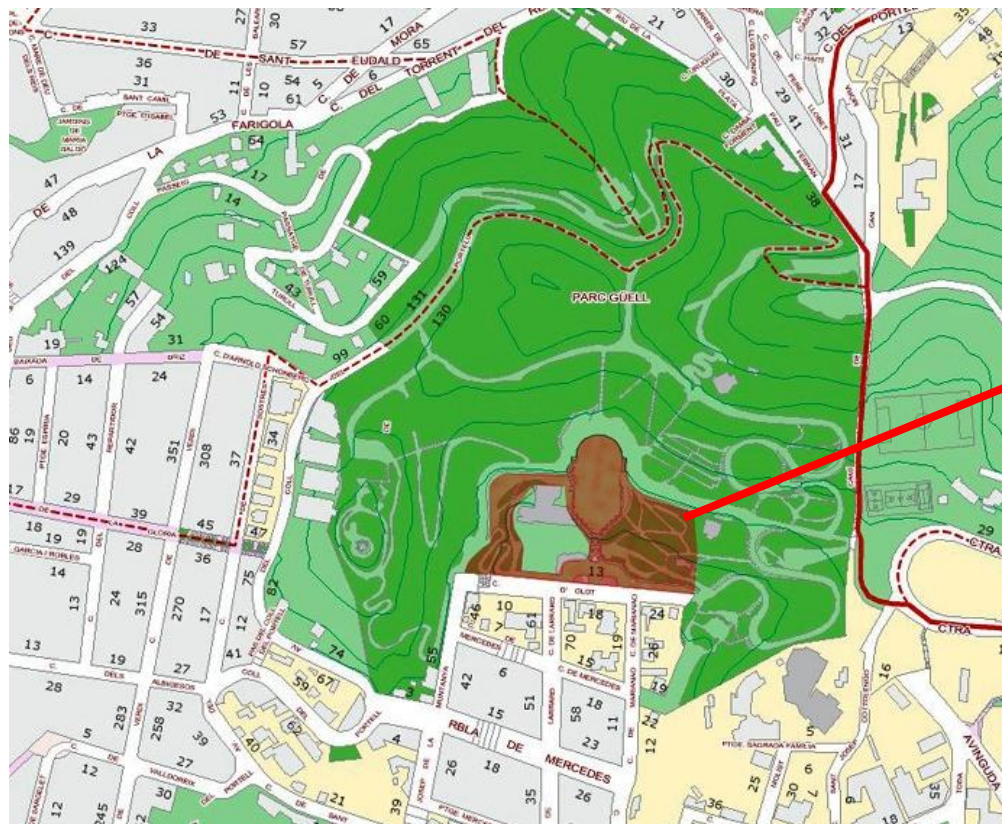


## Pla d'actuacions previstes

- Regular i controlar l'accés a la zona monumental, la més fràgil i massificada del Park en horari turístic.
  - Endreçar i distribuir la mobilitat turística associada.
  - Garantir el lliure accés als veïns dels barris adjacents al Park.
  - Habilitar un sistema que permeti l'accés gratuït als ciutadans amb una sensibilitat especial cap al Park i cap al seu valor patrimonial i natural.
-



## Regulació de l'accés a la zona Monumental: àmbit d'actuació



7,9% de la superfície del parc





## Regulació de l'accés a la Zona Monumental

- A partir de l'**octubre de 2013** es regularà l'accés a la part monumental, patrimonialment més sensible i vulnerable del Park, que a més és també la més massificada a dia d'avui.
  - En horari turístic un **màxim de 800 visitants turístics per hora** podran accedir a la zona regulada del Park.
  - L'entrada tindrà un preu d'**entre 5 i 10 €**, i serà més econòmica per a aquells visitants que l'adquireixin amb antelació a través del web. Hi haurà descomptes per a grups, nens, gent gran i col·lectius específics.
  - Els veïns dels barris adjacents, la comunitat educativa de l'Escola Baldori Reixac i els membres registrats del club Park Güell podran accedir gratuïtament.
  - Existiran **3 canals de venda de les entrades**:
    - La web, a partir de la qual es podran comprar entrades amb antelació reservant dia i hora de la visita.
    - Caixers automàtics a les principals parades de metro d'accés al Park.
    - En 3 guixetes presencials situades en els punts que s'indiquen al plànol adjunt.
-



## Regulació de l'accés a la zona Monumental





## Regulació de l'accés a la Zona Monumental

- Els **veïns dels 5 barris adjacents al Park** ( El Coll, Vallcarca i Penitents, la Salut, el Carmel i Can Baró) disposaran d'un **carnet que els permetrà l'accés lliure** a qualsevol hora del dia i per qualsevol punt del Park.
  - Els alumnes de l'**Escola Baldiri Reixach**, els pares, tutors legals, personal docent i totes les persones implicades també disposaran del mateix carnet que els donarà dret a **accedir i circular lliurement**.
  - Qualsevol persona podrà passar a formar part del club Park Güell. Per a formar-ne part haurà de registrar-se en una oficina situada al centre de la ciutat i transcorreguts 7 dies, prèvia reserva, podrà personar-se a la guixeta del Park, identificar-se i retirar una **entrada gratuïta** que se'ls lliurarà cada cop que vulguin accedir a la zona monumental. Aquests visitants disposaran de 100 entrades per hora reservades que comptabilitzaran en l'aforament màxim (800+100).
-



## Actuacions en l'àmbit de la mobilitat

Aquesta línia d'actuació pretén endreçar i distribuir els fluxos d'accés al Park per tal de reduir l'impacte negatiu d'aquests sobre l'entorn, per això es pretén una actuació a diferents nivells:

- **Canvis en la gestió de l'aparcament d'autocars turístics del Park Güell situat a la Carretera del Carmel.** S'habilitarà un sistema de pre-reserva pels autocars que transportin visitants a la zona monumental.
- **Prohibició de circular** als autocars des de la plaça Sanllehy fins l'aparcament **si aquest està ple**, tot oferint alternatives a l'entorn per a l'encotxament/ desencotxament i estacionament en punts Zona Bus habilitats a tal efecte.
- **Trasllat de la parada de taxis situada al carrer Olot**
- **Separació de les 2 parades de bus turístic** que actualment tenen punt de parada a Travessera de Dalt amb el carrer Larrard, traslladant-ne una d'elles davant dels Jardins de Menéndez i Pelayo.
- **Pla de senyalització i creació d'itineraris de vianants** des dels principals punts de transport públic per a accedir al Park i a les àrees de comerç de l'entorn.



## **Actuacions en l'àmbit de la mobilitat. L'aparcament d'autocars turístics**

En concret, pel que fa a l'aparcament d'autocars turístics es modificaran les seves condicions de funcionament:

- **Els autocars que dels grups que visitin la zona monumental podran, en el moment de la compra de l'entrada reservar una plaça d'aparcament, que els donarà dret a 1 hora i mitja d'estacionament a l'aparcament a un preu de 4€.**
- **Si l'aparcament no està ple qualsevol autocar podrà fer-ne ús abonant el preu indicat anteriorment.**
- **Quan l'aparcament estigui ple, mitjançant senyalització variable es prohibirà circular per la Carretera del Carmel des de la Plaça Sanllehy, tot oferint alternatives a l'entorn per a l'encotxament/ desencotxament i estacionament en 2-3 punts Zona Bus habilitats a tal efecte.**



## El resultat

El resultat d'aquest seguit d'actuacions permetrà:

- **Fer del Park Güell un espai verd per als veïns destinat a l'esplai i l'oci. Un espai de barri per a la relació social que s'ha de mantenir i potenciar com a espai neuràlgic per a la vida i convivència dels barris adjacents.**
  - **La protecció i conservació d'una zona declarada Patrimoni Mundial d'alt nivell d'interès arquitectònic, cultural i natural.**
  - **La millora de l'experiència dels turistes que visiten l'espai regulat.**
  - **Reduir l'impacte que la mobilitat turística té en els veïns de la zona.**
  - **Millora de la gestió d'un espai públic de ciutat, reinvertint els beneficis de l'activitat turística en el territori.**
-



Ajuntament  
de Barcelona