

Nadons embolcallats



Sant Lluc quan relata el naixement de Jesús diu: “... i va donar llum a un fill primogènit, el va enfaixar i el va reclinar en un pessebre”. Poc després, en el mateix Evangeli, l’àngel anuncia la bona nova als pastors amb aquestes paraules: “... aquestes són les senyes, trobareu un nadó embolcallat i reclinat en una menjadora”.



Escena de l’Epifania Sarcòfag de Layos (Toledo), Segle IV Sala 1, MFM 157

Aquesta pràctica d’enfaixar els nadons que recullen els evangelis, ja sia amb benes o roba ben ajustada, es remunta a èpoques anteriors, com ho demostren alguns relleus egipcis datats uns 2000 anys abans de Crist.

L’embolcall que empresonava els nadons s’utilitzava, segons un escrit de l’any 1230, perquè s’entenia que els nounats tenien les cames molt toves i era possible que sense subjecció es desenvolupessin malformacions o els quedessin arquejades. Els infants acostumaven a restar reclusos dins d’aquesta mena de càpsula,



Exvot de plata, Segle XIX Sala 42

que els mantenia les extremitats ben estirades i sense moviment fins que eren capaços de mantenir el cap dret. Llavors, se’ls alliberaven els braços perquè poguessin bellugar-se naturalment.

Aquest costum va ser pràcticament universal i es va mantenir als països occidentals fins al segle XVIII quan les classes benestants i més educades

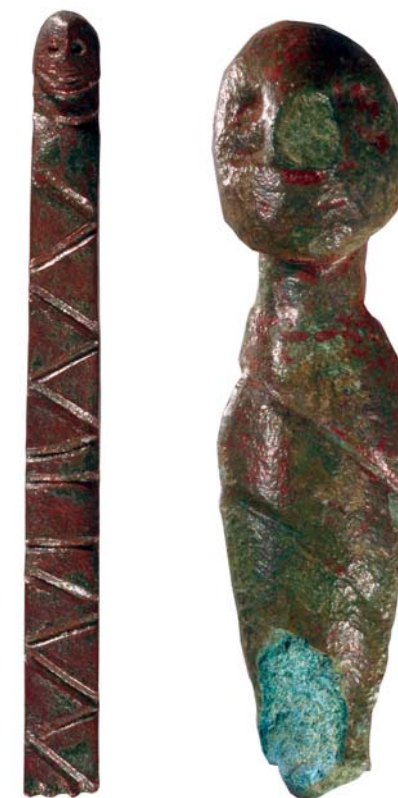
van començar a interessar-se per les idees naturalistes i higienistes. No obstant això, a les zones rurals es va mantenir fins a les acaballes del segle XIX i principis del XX i avui és encara habitual en algunes cultures.



Mare de Déu amb el Nen, Segle XIV Sala 11, MFM 847

A les sales del Museu Frederic Marès podem trobar representacions que mostren infants embolcallats d’èpoques diverses, com el nen Jesús en braços de la seva mare d’una escultura de fusta del segle XIV, el nen del relleu de l’Epifania d’un sarcòfag romà del segle IV o els exvots de bronze d’època ibèrica dels segles IV-I aC i els de plata del segle XIX.

Aquest tipus d’ofrenes, encara que allunyades en el temps tenen un mateix sentit. Uns pares que agraeixen l’arribada al món d’un nadó a un ser sobrenatural o el fet que superés algun dels molts perills que assetjaven els primers anys de la seva vida. Així, la figura d’un infant embolcallat és una representació de la imatge de la criatura viva amb el seu abillament habitual, tot i que alhora ens evoca també la mortalla de la mort.



Exvots ibèrics de bronze, Segles IV - I aC Sala 1, MFM 468-MFM 469