

Dossier de premsa

Maillol i Grècia

27.04.2015 - 31.01.2016



MUSEU
FREDERIC
MARES

Ajuntament de
Barcelona



ÍNDIX

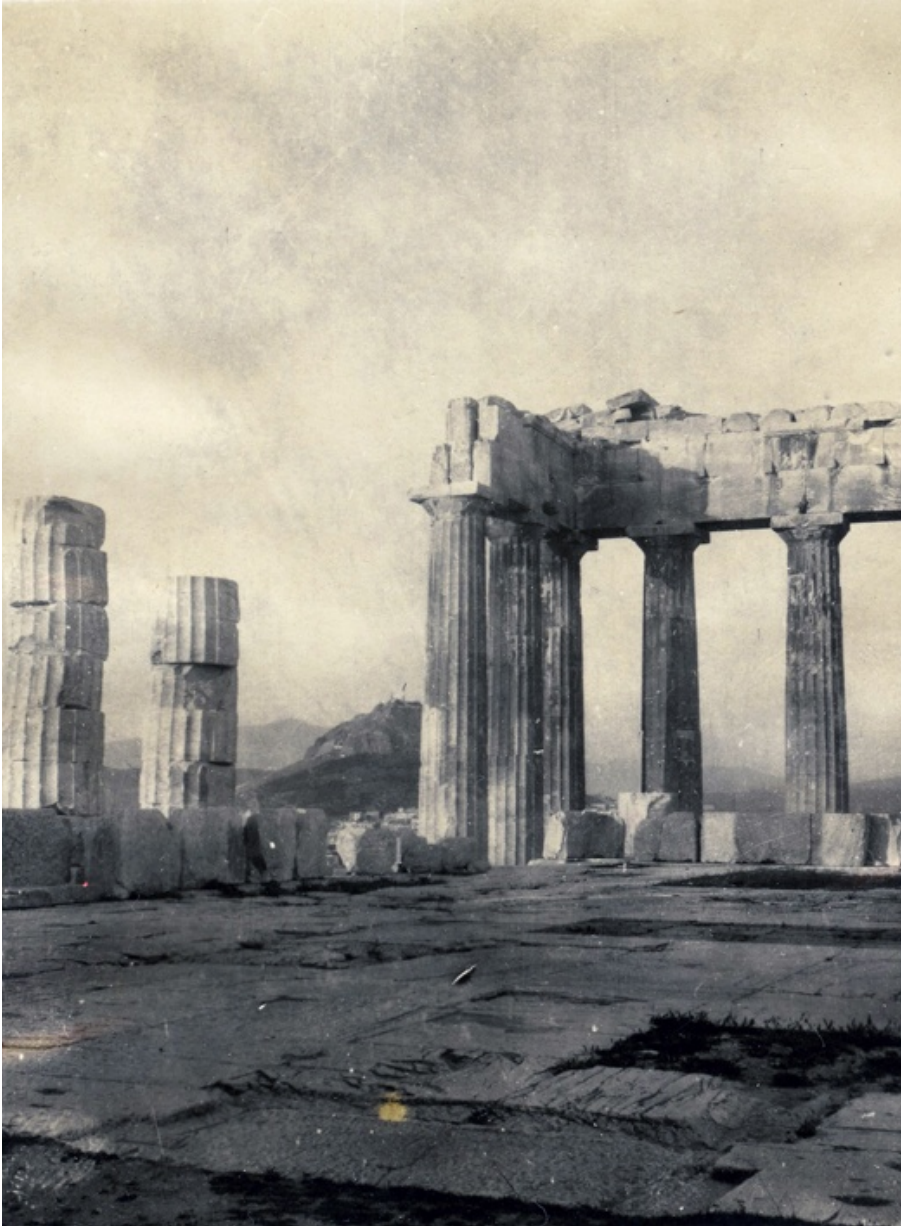
	Pàgina
1-PRESENTACIÓ _____	3
2-ESTRUCTURA DE L'EXPOSICIÓ _____	6
2.1 Pati _____	6
2.2 Sala d'exposicions temporals _____	6
2.2.1 El viatge _____	6
2.2.2 Obra de Maillol _____	6
2.3 Annex _____	7
3-EDICIONS _____	13
3.1 Catàleg exposició <i>Maillol i Grècia</i> _____	13
3.2 Edició de <i>Notes d'un voyage en Grèce</i> de Maillol _____	13
4-DADES ÚTILS DE L'EXPOSICIÓ I CONTACTE DE PREMSA _____	19

1-PRESENTACIÓ

Per primera vegada, s'organitza una exposició monogràfica dedicada al viatge que l'escultor Aristides Maillol (Banyuls de la Marenda, Rosselló, 1861-1944), va fer a Grècia al llarg dels mesos d'abril i maig de l'any 1908 acompanyat del comte Harry Kessler, mecenes i editor alemany i de l'escriptor vienès, Hugo von Hofmannsthal.

Aquest viatge és un dels episodis més decisius de la trajectòria de Maillol, en el que referma el seu ideal estètic: *“És davant l'estatuària del Partenó, Delfos i Olímpia que Maillol referma el seu concepte d'escultura bo i rellegint la tradició hel·lènica de manera ben heterodoxa: en lloc de Praxíteles, els arcaics, amb Policlet al capdavant; i molt abans les korés d'Olímpia que l'estatuària classicitzant del Partenó. Ara bé, a Grècia, Maillol no pretenia tant inspirar-se en l'art antic com confirmar el seu propi camí: "Ser un començament i no pas un final: obrir el segle; si tinc un paper en l'art, és aquest." Al cap i a la fi, l'interès de Maillol per l'arcaisme de l'estatuària grega va ser paral·lel al de Gauguin per l'art d'Oceania o al de Picasso per l'art africà.”* (Àlex Susanna)

Amb aquesta exposició el Museu Frederic Marès vol retre homenatge a l'escultor Maillol que tanta influència va tenir en la generació d'escultors catalans noucentistes i postnoucentistes alhora que se situa com a referent europeu per a l'estudi i la difusió del món de l'escultura.



El Partenó a l'Acròpolis
Foto: Harry Kessler © Fundació Dina Vierny-Museu Maillol, París



Maillol al santuari de Delfos
Foto: Harry Kessler © Fundació Dina Vierny-Museu Maillol, París

2-ESTRUCTURA DE L'EXPOSICIÓ

L'exposició consta de tres àmbits:

2.1 Pati

Al Pati del Museu, l'escultura *Mediterrània*, l'obra mestra de Maillol, dona la benvinguda als visitants de l'exposició.

A més de ser la primera obra monumental d'Aristides Maillol, la *Mediterrània* (1905) és una de les escultures més enigmàtiques, belles i decisives de tota la història. Maillol trenca amb l'impressionisme escultòric de Rodin, s'allibera de tot missatge narratiu, recupera la plena tridimensionalitat i s'encamina cap a una creixent abstracció formal.

2.2 Sala d'exposicions temporals

A més d'una tria de tot el material artístic i documental relacionat amb el viatge a Grècia: el dietari i el quadern de dibuixos de Maillol, les fotografies de Kessler i un parell d'olis, el gruix de l'exposició consta d'una acurada selecció de 23 escultures que ens permeten resseguir l'evolució de tota la seva trajectòria, així com de l'escultura monumental, la *Mediterrània* (1905), la seva obra més coneguda i una de les escultures més decisives del s.XX.

2.2.1 El viatge

S'explica per mitjà de 2 plànols amb l'itinerari del viatge i alguns documents que el testimonien.

També es projecten 2 vídeos: un, mostra una selecció de les fotografies fetes per Harry Kessler, mecenes i company de viatge de Maillol i l'altre, projecta els dibuixos que va fer Maillol durant el viatge.

2.2.2 Obra de Maillol

La *Mediterrània* + 23 escultures majoritàriament de petit format de bronze, terracota, guix i marbre procedents de la Fundació Dina Vieny - Museu Maillol de París i algun col·leccionista particular.

2.3 Annex

Finalment, a l'annex de la sala s'hi pot veure el curtmetratge “Aristide Maillol, sculpteur” (versió abreujada), de l’entrevista que el cineasta Jean Lods va fer a Maillol, al seu taller de Banyuls, un any abans de morir.

La versió original és en francès, subtitulada en català, castellà i anglès.



Tors, cap al 1905

Fundació Dina Vierny-Museu Maillol, París

Foto: Fundació Dina Vierny-Museu Maillol, París © Jean-Alex Brunelle



Mediterrània, 1905
Col·lecció particular
Foto: Soci t  Arts-Franc SA   Jean-Alex Brunelle



Leda, 1900

Galeria Dina Vierny, París

Foto: Fundació Dina Vierny-Museu Maillol, París © Jean-Alex Brunelle



*Maillol im Apollontempel, Delphi.
13. V. 08. Abends.*

Maillol al santuari de Delfos
Foto: Harry Kessler © Deutches Literaturarchiv Marbach



El pensament- Banyista ajudada, 1930
Fundació Dina Vierny-Museu Maillol, París
Foto: Fundació Dina Vierny-Museu Maillol, París © Jean-Louis Losi

3-EDICIONS

3.1 Catàleg exposició *Maillol i Grècia*

Incorpora dos articles d'Àlex Susanna, el comissari de la mostra: un de dedicat a l'escultura *Mediterrània* i l'altre al viatge de Maillol a Grècia. També inclou un text de Sabine Walter, col·laboradora científica de la Klassik Stiftung Weimar, sobre la visió d'aquest viatge de l'escriptor Hugo von Hofmannsthal, i un darrer text de Constantinos Papachristou, conservador del Museu Benaki d'Atenes, sobre l'impacte de la figura de Maillol en l'escultura grega del segle XX.

També inclou la catalogació de les obres exposades.

3.2 Edició de *Notes d'un voyage en Grèce de Maillol*

Es tracta de l'edició bilingüe del quadern del viatge a Grècia de Maillol, que inclou la transcripció inèdita del text original en francès i la seva traducció al català, l'original del qual es conserva a l'Arxiu de la Fundació Dina Vierny - Museu Maillol de París i on es recullen les seves impressions dels indrets de Grècia que va visitar, sobretot de les escultures clàssiques de l'art grec que més el van commoure.

A final del mes de juny es farà un acte de presentació d'aquesta publicació.



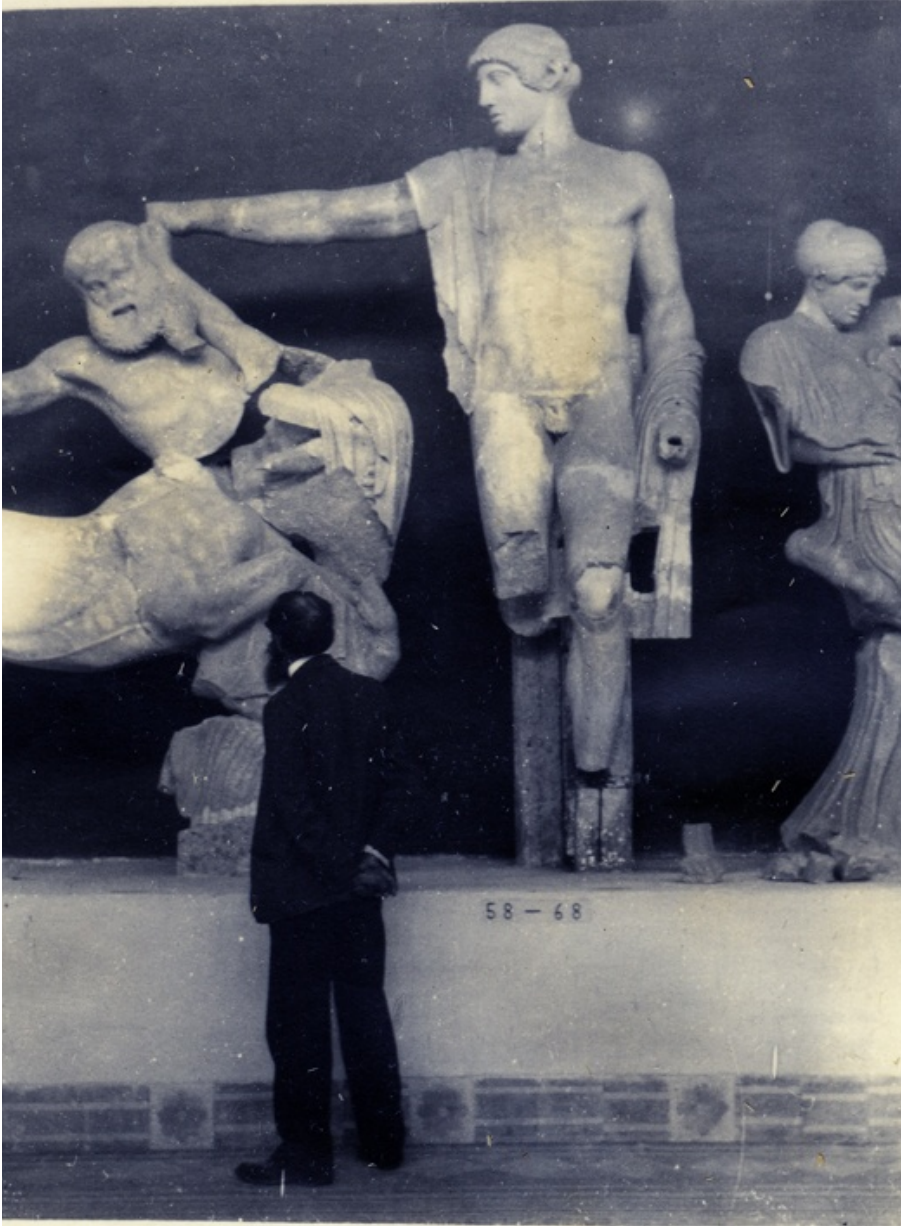
Dina, 1937

Fundació Dina Vierny-Museu Maillol, París

Foto: Fundació Dina Vierny-Museu Maillol, París © Jean-Louis Losi



Banyista dreta pentinant-se, 1898-1900
Fundació Dina Vierny-Museu Maillol, París
Foto: Fundació Dina Vierny-Museu Maillol, París © Jean-Alex Brunelle



Maillol al Museu d'Olimpia
Foto: Harry Kessler © Fundació Dina Vierny-Museu Maillol, París



Maillol amb un model a Faleró, Atenes
Foto: Harry Kessler © Fundació Dina Vierny-Museu Maillol, París



Maillol al vaixell

Foto: Harry Kessler © Fundació Dina Vierny-Museu Maillol, París

4-DADES ÚTILS DE L'EXPOSICIÓ I CONTACTE DE PREMSA

Dates

27 abril 2015 – 31 gener 2016

Direcció: Josep M.Trullén i Thomàs

Comissari: Àlex Susanna

Coordinació: Neus Peregrina

Gestió transport i assegurança: Montse Torras

Conservació preventiva: Carmen Sandalinas

Comunicació: Imma Mas i Carme Fernández

Disseny i producció: Estudi Bonjoch

Disseny gràfic: Víctor Oliva. Disseny gràfic, SL

Informació general

Museu Frederic Marès

Plaça de Sant Iu, 5

08002 Barcelona

T. 932 563 500

c.e. www.museumares.bcn.cat

[Facebook.com/MuseuFredericMares](https://www.facebook.com/MuseuFredericMares)

Twitter: @MuseuFMares

Accés

Metro: L4 (Jaume I) / Bus: V15, V17 i 45 / Bus turístic: Ruta Sud

Horaris

De dm. a dss. de 10 a 19h / Dg i fest. d'11 a 20h / Dii. tancat, exc. fest.

Preus entrada

General 4,20 € / Reduïda 2,40 € (Exposició temporal + permanent)

Més informació

Imma Mas (imasc@bcn.cat)

Descàrregues premsa

<http://eicub.net/?grup=MFMPrensa>



La Nit, 1902

Galeria Dina Vierny, París

Foto: Fundació Dina Vierny-Museu Maillol, París © Jean-Louis Losi

MUSEU
FREDERIC
MARÈS

