

AMICS DE L'ART ROMÀNIC
Filiat de l'INSTITUT D'ESTUDIS CATALANS

LAMBARD
Estudis d'art medieval

Volum VI - 1991-1993

BARCELONA
Institut d'Estudis Catalans
1994

DIRECTOR

Dr. Joan-F. Cabestany i Fort

CONSELL DE REDACCIÓ

Dra. Rosa Alcoy i Pedrós

Dra. M. Teresa Matas i Blanxart

Sr. Pere Beseran i Ramon

Sr. Jordi Camps i Sòria

LAMBARD

Estudis d'Art Medieval

Carme, 47

08001 Barcelona

Volum VI, 1991-1993

© 1994, dels autors dels articles

Editat per Amics de l'Art Romànic

(filial de l'Institut d'Estudis Catalans)

Carme, 47 - 08001 Barcelona

Primera edició: setembre de 1994

Tiratge: 950 exemplars

Compost i imprès a Gràfiques Canuda, S. L.

Passatge Ferrer i Vidal, 10 - 08005 Barcelona

ISSN: 0214-4573

Dipòsit legal: B. 29020/1990

INDEX

IV Colloqui «ART MEDIEVAL A LA CIUTAT DE BARCELONA»	11
INAUGURACIÓ (resum)	15
ROBERT ACEÑA: <i>El capitell de tipus califal del Museu d'Història de la ciutat de Barcelona</i>	17
VICTÒRIA MORA: <i>Els Banys Nous de Barcelona</i>	27
ANNA CASTELLANO: <i>L'església de Sant Llàtzer i l'hospital de leprosos de Barcelona a través de la documentació històrica</i>	41
ALBERT LÓPEZ, JULIA BELTRÁN: <i>Resultats de l'excavació arqueològica a l'església i a l'hospital de Sant Llàtzer</i>	51
ANTONIO GONZÁLEZ: <i>Avantprojecte de restauració i de reordenació de la plaça del Pedró</i>	73
MARÍA JOSÉ SUREDA: <i>Espai i decoració a l'església de Sant Llàtzer (Barcelona)</i>	77
JOSEP MARIA MORENO: <i>Els sistemes constructius al llarg de l'evolució de la coberta de Sant Llàtzer (Barcelona)</i>	81
JORDI CAMPS, IMMA LORÉS: <i>El claustre de Sant Pau del Camp en el context de l'escultura barcelonina del segle XIII</i>	87
DAVID DALMASES: <i>La capella d'en Marcús, els antecedents del seu fundador i l'advocació a la Mare de Déu de la Guia</i>	113
JOAN F. CABESTANY: <i>La capella de Santa Llúcia</i>	161
ROSA M. MARTÍN: <i>Teixit del sepulcre del bisbe Arnau de Gurb</i>	179
JOAN AINAUD: <i>La pintura profana barcelonina del segle XIII. Troballes dels darrers anys</i>	189
M. EUGENIA IBARBURU: <i>Los cartularios reales del Archivo de la Corona de Aragón</i>	197
PERE BESERAN: <i>Un taller escultòric a la Barcelona del segon quart del segle XIV i una proposta per a Pere de Guines</i>	215
ANNA M. ADROER: <i>El palau de la reina Elionor: un monument desaparegut</i>	247
GASPAR COLL: <i>El «Decretum Gratiani» de la British Library de Londres: un manuscrit il·luminat a Barcelona entre 1342 i 1348</i>	265
IMMA SÁNCHEZ: <i>Notes sobre l'escultura de l'antic convent de Montsió</i>	291
ROSA ALCOY: <i>El retaule de Sant Gabriel. Pere de Valldebriga i el primer Borrassà</i>	325
JOSÉ LUIS HERNANDO: <i>Los artistas llegados al foco barcelonés durante el gótico internacional (1390-1450): procedencia, actividad y posible asentamiento. Aspectos documentales</i>	359
M. ROSA TERÉS: <i>Obres del segle XV a la catedral de Barcelona. La construcció de l'antiga sala capitular</i>	389
JOAN BASSEGODA: <i>Els papagais de les vidrieres de l'absis de la catedral de Barcelona</i>	415
MONTSERRAT PAGÈS: <i>El castell gòtic d'Olorda (Barcelona)</i>	429
CLOENDA (resum)	437
MEMÒRIA D'ACTIVITATS DEL CURS 1991-1992	443
MEMÒRIA D'ACTIVITATS DEL CURS 1992-1993	449
LÀMINES	455

ELS BANYS NOUS DE BARCELONA

VICTÒRIA MORA I PONS

Introducció

L'edifici dels Banys Nous, conegut per dibuixos, plantes i descripcions, constitueix un exemple únic a Barcelona d'una construcció civil d'ús públic en el segle XII.

La seva construcció es pot incloure dins el corrent, iniciat en el segle XI, del retorn dels banys públics, d'estil oriental, en terres cristianes. Aquest fet demostra, d'una banda, la influència dels costums i l'art àrabs i, de l'altra, la pervivència d'una tradició romana, visible tant en l'ús dels banys termals, de curació, com en la construcció dels baptisteris paleocristians, la piscina central, dels quals record de l'*impluvium* romà, es veu repetida en el temple central dels banys medievals. La necessitat que la població jueva tenia d'uns banys, va influir també en l'apogeu d'aquests edificis a Catalunya.

L'església cristiana veia amb mals ulls l'ús dels banys públics als quals considerava un lloc de disbauxa i de perdició, no únicament pel fet de banyar-se, sinó també perquè eren un lloc on, a més, s'hi cantava, s'hi ballava, s'hi menjava i s'hi divertia. Jacme Roig ho descriu magníficament en uns versos del *Llibre de les Dones*. El que no s'havia vist mai amb mals ulls van ser els banys privats, d'higiene, recomanats per metges il·lustres com Arnau de Vilanova, i els banys termals, de curació, on era costum d'assistir-hi, i que tan nombrosos eren a Catalunya.

La mala fama que tenien, ha portat també a adjudicar la construcció i explotació dels banys als jueus. Si bé és així en moltes ocasions, els banys eren una regalia, i sovint eren arrendats a cristians, i es conserven ordinacions per al

seu ús que demostrin que no eren exclusivament banys àrabs o jueus o cristians. El ser una regalia, és a dir, que deixava unes rendes importants al fisc, és un dels motius que expliquen la proliferació dels banys contravenint els consells de l'Església.

Barcelona va tenir un edifici d'aquestes característiques: els Banys Nous, nom amb què van ser coneguts des de poc després de la seva fundació. Un cop més hem de reivindicar aquest nom, enfront del de Banys Àrabs, amb el qual els van batejar molts autors a partir de Pujades. No es coneixia aleshores (principis del segle XVII) l'origen dels banys, només veien un edifici de construcció oriental, amb arcs de ferradura, però ara coneixem els seus orígens.

Estat de la qüestió

No existeix cap estudi complet dels Banys Nous de Barcelona, les notícies són disperses i, generalment, repetitives.

No és la meua intenció fer ara un estudi exhaustiu dels banys, ja que no m'ha estat possible la recerca de documentació nova o inèdita per a ampliar allò ja conegut.

Un repàs de l'estat de la qüestió, des de les primeres informacions donades per Pujades fins ara, ens situarà en l'apreciació d'un mateix edifici pels diversos autors que en ell s'han fixat.

L'any 1609, Pujades descriu sumàriament l'edifici dels *Banys Nous*.¹ Els pot veure i parla d'ells en passat, la qual cosa ens fa pensar que ja feia temps que estaven en desús. Esmenta també els *Banys Vells*, i cita que feia uns trenta anys que encara hi havia vestigis d'aquests banys.

Isidor Bosarte² els visita i publica els seus comentaris l'any 1786. En fa una descripció molt completa i diu textualment: *...con todo (la casa de los baños), a mí me parece arábiga, no porque se haya hecho en tiempo de los árabes, si no porque su autor haya sido algún árabe de Granada, de Sevilla o de Valencia, que habiéndose distinguido en algunos Baños que hubiesen parecido bien, fuese llamado aquí por los Condes de Barcelona*. Esmentem aquest fragment de la seva *Disertación* perquè creiem interessant aquesta afirmació que van ser fets en època dels comtes per uns operaris àrabs que ja havien construït altres banys.

L'any 1806, Laborde³ els inclou dins el seu *Voyage*; publica una planta,

1. PUJADES, J. *Crónica Universal del Principado de Cataluña*. Vol. III.

2. BOSARTE, Isidor. *Disertación sobre los monumentos antiguos...*

3. Hem fet servir la versió actualitzada:

LABORDE, Alexandre de. *Viatge pintoresc i històric. El Principat*. Traducció i pròleg d'Oriol Valls i Subirà. Notes de Josep Massot i Muntaner. Publicacions de l'Abadia de Montserrat, 1974.

alçat i dibuixos; afegeix, però, una descripció barroera, potser perquè, tan entusiasta com era de l'art àrab, el decebé el que veia a Barcelona. Vegem-ne un detall: *Aquest edifici és d'una gran antiguitat i només pot ésser atribuït als moros, els quals, com que es quedaren poc temps en aquesta ciutat, el construïren amb presses i sense donar-li aquella perfecció que hom troba en els edificis de les ciutats on feren més llarga estada.* Val a dir que, en els seus comentaris, Laborde parla primer de la làpida romana de Cecilius Optatus, i sembla arribar a la conclusió que el costum d'illuminar els banys perdura, i dos carrers de la ciutat n'han pres el nom. Esmenta també que, segons la tradició (quina?), la sala era pavimentada de marbre i les lloses foren arrancades per posar-les a l'església de Betlem.⁴

L'any 1834, s'enderroquen els Banys, i l'arquitecte municipal Rovira i Trias, n'aixeca plànols, que no seran publicats, però, fins al 1848.⁵

A. de Bofarull, en la seva *Guia-Cicerone de Barcelona*⁶ en parlar del carrer dels Banys Nous, es fixa en el nostre edifici. Segueix les descripcions i les idees d'en Bosarte, però ja no els pot visitar, de la qual cosa es lamenta tot dient: *En el día no puede visitarse ya la preciosa antigüedad, pues le llegó la hora, como a otras muchas de su género, de ser arrancada para que ocupara su lugar otra habitación moderna. Sus restos se han esparcido ya tal vez por diversos lugares, y quien sabe si por ventura sirve de cimientto a otras obras de objeto menos puro, que el que los baños tuvo cuando se fabricó.*

L'any 1851, el P. Villanueva publica el document de fundació dels banys de l'any 1160, de la seva venda l'any 1199 i de la confirmació d'aquesta el mateix any.⁷ Afegeix: *Van los documentos citados, de los cuales ni de otros que he visto, no constan donde estaban situados dichos baños: solo se sabe que estaban junto al castillo nuevo.* Poc temps feia que els banys havien estat enderrocats i encara menys que en Bofarull i en Rovira i Trias parlaven d'ells.

Pi i Arimon, el 1854,⁸ es refereix als banys seguint literalment les descripcions d'en Bosarte i Bofarull. No sembla conèixer la publicació dels documents per part de Villanueva.

4. Es refereix a la primitiva església de Betlem, construïda vers l'any 1553 i cremada en 1671. El 1681 s'inicià l'actual.

5. ROVIRA I TRIAS, Antonio. *El Museo de las familias o revista universal*. Vol. I. 1848.

6. BOFARULL, Antonio de. *Guia-Cicerone de Barcelona*. Barcelona: Imprenta del Fomento, 1847

7. VILLANUEVA, Jaime de. *Viage literario a las iglesias de España*. Vol. XVIII: *Viage a Barcelona*. Madrid: Imprenta de la Real Academia de la Historia, 1851.

8. PI I ARIMON, Andrés Avelino. *Barcelona antigua y moderna o descripción e historia de esta ciudad desde su fundación hasta nuestros días*. Vol. II. Barcelona: Imprenta Tomás Gorchs, 1854.

Víctor Balaguer⁹ resumeix Bosarte i Bofarull més algunes notícies de Laborde.

L'any 1905, Carreras Candi estudia l'aspecte històric dels banys i és el primer en adonar-se que els documents publicats per Villanueva fan referència a l'edifici dels banys descrits per Pujades, Bosarte i Rovira i Trias.¹⁰

Puig i Cadafalch estudia principalment els banys de Girona, valora molt la importància de la construcció d'aquests edificis i sintetitza en una sola frase la seva idiosincràcia: fet per cristians, seguint la planta àrab, però amb tècnica i decoració romàniques.

Posteriorment, molts altres autors esmenten, de passada, els banys, però no afegeixen res de nou al que ja és conegut.¹¹

Història dels Banys Nous

Sorprèn l'escàs nombre de documents coneguts, que només ens permeten refer una part ben petita de la seva història.

L'any 1160 Ramon Berenguer dóna al seu alfaquí Abraham llicència per

9. BALAGUER, VÍCTOR. *Las calles de Barcelona*. Vol. I i II. Barcelona: Tipografía S. Mamero, 1865.

10. CARRERAS CANDI, FRANCESC. «*Les aygues y banys de Barcelona*». A: *Miscelànea Històrica catalana*. Barcelona: Imprenta de la Casa Provincial de Caridad, 1905.

11. Altres autors que han parlat dels banys són:

DURAN I SANPERE, AGUSTÍ. «*Itinerarios por la Ciudad*» A: *Barcelona, Divulgación Històrica*. Vol. I, 1944. I també a *Barcelona i la seva Història*. Vol. I. Barcelona: Curial, 1972.

MARTINELL, CÉSAR. *Los baños medievales en el Levante español*. Barcelona: Imprenta-Escuela de la Casa Provincial de la Caridad, 1944.

Resumeix aquest text a *L'art català*, dirigit per Joaquim Folch i Torres. Barcelona: Aymà, 1955.

AINAUD, JOSÉ; GUDIOL, JOSÉ; VERRIÉ, F. P. *Catálogo Monumental de España. La Ciudad de Barcelona*. Madrid: CSIC, Instituto Diego Velázquez, 1947.

CIRICI PELLICER, A. *Barcelona*. Barcelona: Teide, (Guías Teide), s. d. [vers 1952]. Una altra versió del mateix autor a *Barcelona pam a pam*. 4a ed. Barcelona: Teide, 1976.

SOBREQUÉS I VIDAL, SANTIAGO. *Història de Barcelona. De la Prehistòria al segle XVI*. Barcelona: Aedos, 1975, [dirigida per Agustí Duran i Sanpere].

CARBONELL I ESTELLER, EDUARD. *L'Art romànic a Catalunya*. Vol. I: segle XII. Barcelona: Edicions 62, 1975.

DALMASES, NÚRIA DE; JOSÉ I PITARCH, ANTONI. *Història de l'art català. Els inicis i l'art romànic*. Vol. I. Barcelona: Edicions 62, 1986.

BANKS, PHILIP. «*Estructura urbana de Barcelona al segle XII*». A: *Catalunya Romànica*. Vol. XX. *El Barcelonès, el Baix Llobregat, el Maresme*. Barcelona: Enciclopèdia Catalana, 1992.

BANKS, PHILIP; SALRACH, JOSEP M. *Història de Barcelona*, Vol. 2. *La formació de la Barcelona medieval*. Barcelona: Enciclopèdia Catalana, 1992, [dirigida per Jaume Sobrequés i Callicó].

a construir uns banys en un hort propietat del comte (hort que li havia pervingut de Pere Ricart). Aniran a terços tant en les despeses com en els guanys: les dues terceres parts per al comte i una per a Abraham. L'alfaquí és l'encarregat de la construcció, l'equipament i l'explotació dels banys, i rep del comte la seguretat que ningú més podrà construir altres banys a Barcelona. L'esment d'una sinya ens indica com extreïen l'aigua.

En 1199, mort Abraham, la seva vídua Druda i els seus fills Azday i Salamon venen la seva part dels banys a Guillem Durfort per 3.000 sous barcelonesos. I el mateix any, el rei Pere confirma la precedent venda i, a més, agraint els serveis prestats per Guillem Durfort, li cedeix les seves dues parts en franc alou.¹²

Podríem dir que aquests tres documents són la partida de naixement dels Banys. De la seva joventut només en sabem que el 1290 Guillem Serra els tenia per Guillem Durfort, a qui pertanyia el domini.¹³ Els altres documents de què disposem són purament circumstancials. Per exemple, quan el rei Martí l'Humà vol construir el seu palau vora el mar, prop les Drassanes, demana als consellers que facin desviar 11 *clavegueres, la 1 que ix dels banys et l'altre de certes cases dels blanquers les quals ixen al vall de la daraçana*. Aquest esment ens permet de pensar que si la claveguera estava en ús, també ho devien estar els banys, si no, no caldria desviar-la i ajuntar-la a altres clavegueres que passen per la ciutat.¹⁴

D'altra banda, com ja és ben sabut, els Banys Nous donaren nom al carrer on estaven situats: el carrer de Banys Nous, nom que trobem a partir de mitjan segle XIII: *vicum balneorum novorum* el 1253,¹⁵ en 1261, Vives Bonhom concedeix a Guillem Botella i la seva esposa Sibilla unes cases que posseïx en alou al carrer de Banys Nous; ¹⁶ *carreró que comença davant dels banys nous* en un fogatge de finals del XIV; ¹⁷ *illa on son los banys nous* en un altre fogatge de finals del segle XV; ¹⁸ *in vico quo itur a balneys novis ad portale de la bocaria* en un altre document del 1468.¹⁹

12. Vegeu VILLANUEVA, esmentat a la nota 7.

13. Document publicat per CARRERAS CANDI, Francesc. *Geografia General de Catalunya. La Ciutat de Barcelona*. Barcelona: A. Martín, p. 275.

14. Document publicat també per Carreras Candi a *La Ciutat de Barcelona*, p. 364.

15. Document citat per CLARAMUNT, S. «El arrabal, la Rambla de Barcelona en el segle XV». A: *La Ciudad Hispánica durante los siglos XIII al XV*. Madrid: Universidad Complutense, 1985.

16. Document publicat per MAÑÉ, Maria Cinta. *The Jews in Barcelona 1213-1291. Regesta of Documents from the Archivo Capitular*. Jerusalem: The Hebrew University, 1988.

17. Publicat a MADURELL, J. M. «El pintor Lluís Borrassà» A: *Anales y Boletín de los Museos de Arte de Barcelona*, VII, 1949.

18. Document publicat per CARRERAS CANDI, F. *La Ciutat de Barcelona* p. 388.

19. A.C.A., reg. 46, fol. 41, 41 v., 42.

Aquesta és només una mostra d'aquests documents circumstancials però que permeten pensar que els banys eren en ús al menys fins a finals del segle xv. No coneixem cap referència entre aquesta darrera data i l'any 1609, quan Pujades ja parla d'ells en passat. Aquestes dades coincideixen amb l'opinió general que considera que els banys públics estigueren en ús durant tota l'edat mitjana i que va ser en el segle xvi quan es començà a perdre el costum dels banys.

La descripció d'en Pujades no ens permet saber si quan ell veié els banys aquests encara estaven exempts o ja s'hi havia edificat al damunt. Precisa que *estaban mucho por debajo de tierra*. L'actual casa que fa cantonada als carrers de Banys Nous i Boqueria, el solar patri dels Banys, va ser construïda en 1716, segons consta a la llinda dels balcons de la primera planta, i edificada sobre els Banys. Quan els visità Bosarte, el 1786, les restes dels Banys es podien veure als estables i corral de la casa d'Esteban Martí i la cúpula estava poc més o menys al nivell del carrer dels Banys. Continuaven com a estable en 1806 i suposem que fins al 1834, quan van ser enderrocats. L'enderroc dels Banys es féu independentment de la casa on estaven i segurament obeint a alguna reforma que feren els propietaris a la planta baixa o al subsòl de la casa. Bofarull ens diu que *pocos años ha existian en la misma casa, aunque muy deteriorados los baños de que hablo* i continua: *el resto de esta magnífica obra manteníase firmísimo cuando Bosarte lo visitó, de que puede inferirse, que lo que faltaba lo habían arrancado y destruido a viva fuerza para hacer habitaciones u otras piezas*. Afegeix que es podien veure, encara que tapiades, les portes de l'edifici.

L'arquitecte Rovira i Trias, com ja hem dit n'aixecà un plànol abans de la destrucció i, en la descripció que fa, corrobora el que diu Bofarull que l'obra era tan forta que per derruir les voltes *fué necesario ejecutarlo a golpes de mazo que daban varios hombres con todas sus fuerzas*.

Hem insistit en els detalls que es coneixen de la destrucció dels Banys a cops, la qual cosa permet suposar que no foren derruïts fins a la seva cimentació, fet que ens confirma el plànol reproduït a la làmina núm. 1, està datat a 26 de gener de 1889, però el tipus de paper on està dibuixat ens fa creure que és posterior a aquesta data. Es conserva al Servei d'Arqueologia de la Ciutat i desconexim la seva procedència.

Així, si hem pogut parlar del naixement dels Banys, no estem segurs encara de poder facilitar la seva acta de defunció. Esperem que futures recerques ens permetran aclarir aquest punt.

Descripció dels Banys

La diferència més gran entre les termes romanes i els banys àrabs o d'influència àrab consisteix en la reducció de dependències. Si els romans distribuïen les sales de banys en tres classes: calents, fredes i templades, els àrabs les reduïen a dues: una sala calenta i una altra freda o de descans. El bany no es feia per immersió (no hi havia piscina), eren banys de vapor que s'alternaven amb dutxes fredes o calentes.

Els banys àrabs propiament dits destacaven per la seva bellesa i luxe, estaven envoltats de jardins, tot per fer més agradable l'estada. Els banys cristians d'influència àrab eren més austers, encara que també procuraven imitar les comoditats i els costums àrabs, i fins i tot eren envoltats de jardins, quan podien.

Els banys estaven formats per un conjunt d'edificis, amb diverses dependències. D'algunes d'elles en desconeixem la utilitat exacta. La sala freda, central o de descans era la més característica: estava formada per un temple central sobre columnes, cobert per una cúpula amb lluernes que deixaven entrar la llum. Aquest temple central recorda l'*impluvium* romà i els baptisteris paleocristians. Els banys es prenen en altres dependències generalment rectangulars, cobertes amb voltes. Unes arcades de tram en tram dividien l'espai en unes alcovs. El vapor es canalitzava per unes canonades construïdes dins el mur, i que pujaven des d'un forn o caldera situat sota el paviment. L'aigua freda o calenta es servia mitjançant galledes.

Mostren aquesta disposició els banys de Girona, Barcelona i Palma de Mallorca, tots tres d'unes característiques ben semblants. Els de Girona i Palma els podem visitar; els de Barcelona els hem de conèixer a través de les descripcions, els plànols i els dibuixos que ens han arribat.

Les descripcions donades pels documents són *poc descriptives*, es fixen més en el contingut. Així, el document de 1160 ens diu: *cum autem iam dicta balnea fuerint edificata, et ad balneandum plenissime preparata, quidquid exinde ibi fuerit opus de cubis, de vassis, de galletis, de mandilis, de caldariis, de parietibus balneorum vel de toto edificio, sive de ipsa cenia...* El primer, de 1199, és una mica més explícit: *...alodii integriter cum plantatione et laboribus et missionibus atque edificiis... et cum cubis, varis, galletis, mandilibus, caldariis et cum cenia et parietibus balneorum, et cum omnibus edificiis et preparamentis quae ibi sunt...*; indica ja la presència de diversos edificis i, potser, d'un jardí.

Pujades els descriu molt sumàriament. Per ell sabem que totes les estances estaven cobertes de *bóveda gorda, con diversas columnas como un claus-*

tro; el cual en lo alto remataba en figura de cimborio, por el cual entraba la claridad. Evidentment, Pujades es fixà tan sols en la sala freda, malgrat que parla de diverses estances.

Ja hem dit que Bosarte els veïe convertits en estables i corrals, i malgrat això, la seva descripció és força complerta. La seguirem en alguns fragments: S'entrava per un pendent des de la porta del carrer, ja que el pis dels Banys estava molt per sota del nivell del carrer i la volta de l'edifici està a nivell de carrer. Si es continuava baixant i es deixava a l'esquerra el petit corral fet dins el circuit de l'edifici antic, es veïa una estuba en forma de temple amb cúpula sostinguda per dotze columnes de marbre blanc. La cúpula era tallada a dintre per un triangle i es tancava amb un forat en figura d'estrella per on entrava la llum. Els capitells no estaven treballats, i afegeix una expressió que s'adiu molt amb amb la realitat: *(los capiteles) muestran la figura como si estuviesen forrados de una tela*. Es fixa també en petits detalls: *se ve contra la pared un canalon seguido, hecho de argamasa de cal y chinarro, por donde iba el agua al baño... Por lo que queda del edificio, se ve que éste era un claustro y uno de sus cuatro lados sirve ahora de caballeriza*.

Per aquestes notes sembla endevinar-se que les altres dependències dels Banys no van ser vistes per Bosarte i es limità a la sala freda.

En parlar de Laborde en el capítol dedicat a l'estat de la qüestió, ja hem dit que la seva descripció és barroera i gairebé despectiva. Visità diverses dependències, no sols la sala central. Vegem alguns detalls de les seves explicacions: *son diversas sales contigues, la primera i més gran de les quals és quasi quadrada. Almenys sembla que el constructor la volgué fer així... la cúpula, feta barroerament i amb angles tallats, és sostinguda per dotze columnes de marbre blanc... llurs bases s'assemblen a capitells invertits i llurs capitells no s'assemblen a res, de tan grollers i pesats que són... les altres habitacions són encara més irregulars que aquesta. Estan guarnides amb columnes com la primera, però no tenen voltes*. Esmenta també un gran arc encastat a la paret que, diu, podria ser un fragment de l'aqüeducte que li duïa l'aigua, però no especifica en quina paret estava aquest arc. Suposem que aquest fragment d'aqüeducte és en realitat l'arcada de la paret dreta de la sala central on hi havia un banc corregut amb petits forats al peu, aptes per a deixar la roba que els banyistes es treïen per anar a la sala de banys, tal i com podem veure a la maqueta. Aquesta maqueta va ser feta a partir dels plànols i notes d'en Rovira i Trias i es conserva al Museu d'Història de la Ciutat.²⁰

Si comparem els plànols de Laborde i Rovira i Trias,²¹ veïem que són

20. Vegeu la fotografia

21. Vegeu les fotografies

pràcticament iguals. Les diferències més clares són les obertures a la façana exterior senyalades per Laborde i que Rovira omet, alguns passos de comunicació interior i l'espai, no dibuixat per Laborde, que està a la dreta de la sala central i que a la maqueta sembla un pati interior. La descripció que ens proporciona en Rovira es limita, però, sols a la sala central. Dibuixa petits detalls com l'arcada correguda que ja hem comentat, els forats de ventilació als sostres de les voltes i les canalitzacions d'aigua i vapor fets dins dels murs.

El plànol que reproduïm a la làmina núm. 1, ens ensenya diverses de les reformes que es feren en un moment indeterminat i que aprofundiren sota el paviment original, on s'observen cinc grans tines o sitges. S'han reforçat les estructures a base de pilars i els murs moderns han emparedat les restes de les columnes originals. També es pot veure part de la volta original dins la qual s'han obert portes, i retrobem l'obertura exterior omesa per en Rovira. Les altres sales conserven encara vestigis de l'estructura original.

En la reconstrucció dels Banys que publica Cirici i Pellicer²² es veu l'adaptació de la planta ja coneguda, però considerem que la façana que hi proposa és imaginada. Erra també l'emplaçament dels Banys, ja que els situa al costat mar del carrer. Les portes d'entrada estaven al carrer de la Boqueria i creiem que una corresponia a l'espai construït a l'esquerra de la Sala Gran, i l'altra a la pròpia sala central.

De tot el conjunt dels Banys només es conserven quatre columnes amb els seus corresponents capitells i dos basaments (els altres dos són reproduccions), dipositades en el Museu d'Història de la Ciutat, on es va reconstruir una ala del temple, amb les quatre columnes, unides per arcs reconstruïts.

Les columnes són lleugerament irregulars, amb unes variacions de dos a tres cms. en el fust. Incloem un dibuix d'una de les columnes (fig. 4). Els capitells són completament llisos, derivats del model corinti simplificat i, tal com diu Bosarte, semblen forrats per una tela. Del material que no es va instal·lar, se'n conserva un capitell aïllat i una columna més petita fragmentada, que suposem que devia pertànyer a la columna del banc.

L'ús i la titularitat dels Banys

La documentació coneguda ens dóna força informació sobre la titularitat i l'ús dels banys públics medievals. Però, fins fa poc temps, l'estela de ser llocs de disbauxa i de mala nota, severament criticat per l'Església cristiana, ha influït en el nostre subconscient, donant per fet que eren llocs apropiats només

22. Vegeu la publicació citada abans.

per a jueus o musulmans, ja que, en molts casos, estaven situats dins o molt a prop dels calls o les moreries i havien estat construïts o explotats per jueus o per moros.

De fet, els banys eren una regalia, igual que els forns o els molins, i la seva titularitat pertanyia al rei o als municipis, els quals els arrendaven i nomenaven uns encarregats de la seva explotació, reconstrucció, manteniment, etc. Una sèrie d'ordinacions regulaven el seu ús i la destinació de les seves rendes (per fer els murs de la ciutat a Tortosa, o per construir un pont sobre l'Ebre a Saragossa d'entre els exemples coneguts); aquesta situació era la mateixa per als edificis creats de nova planta (Barcelona, Girona) per cristians, com per als construïts durant la dominació àrab i que continuaren en ús sota el nou domini (Balaguer, Lleida, Morvedre, Tortosa, València, etc.).

Les ordinacions incidien especialment en la reglamentació del seu ús i no sempre coincideixen totes les conegudes. En veurem alguns exemples: els *Furs de València* (llib. ix, rub. xxiii, cap. vi) diuen que no es poden fer servir ni en diumenge ni en divendres sant i que els homes no es banyin el dia o els dies en què ho facin les dones. No reglamenta la separació de races. Les *Costums de Tortosa*²³ indiquen que els banys de la Universitat són de tots i que *tots los ciutadans e habitants, axi sarrains, jueus, com crestians, se deuen en aquels baynar*. Més endavant, les *Ordinacions de Tortosa* del 1341 reglamenten la separació de sexes i races: les dones jueves sols es poden banyar en dilluns i les musulmanes en divendres, els mateixos dies que les dones públiques. Les cristianes no poden anar-hi aleshores. Les *Ordinacions* del 1346 especifiquen que els dilluns sols es poden banyar jueus i jueves i els divendres *sarrabins e sarrabines*. Els *Furs castellans*²⁴ ordenen els dimarts, dijous i dissabtes per als homes; els dilluns i dimecres per a les dones i els divendres i diumenges per als jueus.

Com es pot veure, malgrat les diferències entre unes i altres, totes les normes estableixen unes separacions per races i sexes, i totes coincideixen, però, en què els banys són públics i el seu ús no es pot restringir als no cristians. Alguns exemples ens fan suposar que si es remarca aquest punt és precisament perquè no sempre era permesa l'entrada a tothom.

Hem parlat de Furs i d'Ordinacions de diferents poblacions, sense esmentar, però, Barcelona. Hem de suposar que l'ús dels seus banys estava regla-

23. ROMANO, David. «Los judíos en los baños de Tortosa (siglos XIII-XIX)». *Sefarad*, xl, fasc. 1, Madrid, 1980.

24. LEÓN TELLO, Pilar. «Disposiciones sobre judíos en los Fueros de Castilla y León». *Sefarad*, xlvi, fasc. 1-2, Madrid, 1986.

Les disposicions que hem comentat corresponen als Furs de Cuenca, Béjar, Alcaraz, Alarcon, Zorita, Sepúlveda, Úbeda i les Partides.

mentat, i ho hem de suposar perquè no hem trobat cap reglament o ordinació, ni entre les reials ni entre les municipals. En repassar la història dels Banys Nous ja hem assenyalat la manca de documents coneguts.

I aquesta mancança de documentació ens priva de comprovar un fet que, comunament s'ha donat per fet: eren jueus, els Banys Nous?

Sabem que un jueu, Abraham Bonastruch, els construí, associat amb el comte Ramon Berenguer IV, en un hort que el comte posseïa i que li havia pervingut de Pere Ricart. Aquest era fill de Ricart Guillem i van ser una de les famílies pioneres en la urbanització dels burgs de Santa Maria del Pi, segons els sistema comú de construir cases i llogar-les; però quelcom els fallà i les terres familiars passaren al comte.²⁵

Mort Abraham, la seva vídua i fills s'apressen a vendre la seva part dels Banys i ho fan a un il·lustre ciutadà barceloní: Guillem Durfort, d'una família que controlava bona part de les finances i prestadors de la Corona.²⁶ Tants bons serveis va fer Guillem Durfort al comte Ramon Berenguer i al rei Pere, que aquest li cedí la part reial dels Banys; és a dir, en 1199 els Banys passen a mans privades, suposem que devien pagar un impost al fisc reial o municipal, tal i com era costum, però no ho sabem del cert. A finals del segle XIII trobem un altre titular dels Banys: Guillem Durfort, nét del primer Guillem Durfort i ciutadà important (va ser conseller en 1285 i conseller en cap el 1291). Carmen Batlle ha estudiat els béns de la família Durfort en aquesta època, però per l'altra branca i entre els seus béns no trobem cap esment dels banys.²⁷ C. Batlle remarca el fet que es desconeixen els orígens de la fortuna dels Durfort. Les rendes que produïen els Banys potser els ajudaren en una part.

Retornant a la pregunta que ens hem fet: eren jueus, els Banys Nous? Creiem que podem contestar que no. A més, la zona on es van edificar no pertanyia al call jueu en aquell moment, era una zona de burg i les notícies que en posseïm la senyalen com a alou comtal primer i habitada per famílies cristianes més tard. A mitjan segle XIII, l'augment de la demografia jueva significà, potser, l'extensió del call fora muralles i la urbanització d'alguns carrers per part dels jueus.

Els jueus havien de disposar d'un bany. El seu bany ritual era la *miqwé*, de les quals en tenim pocs exemples a Catalunya: les possibles restes conservades a Besalú i una notícia documental d'una *miqwé* a Lleida.²⁸ Jaume Riera

25. Vegeu l'estudi de Philip Banks a *Història de Barcelona* abans citat.

26. BISSEON, Thomas N. *Fiscal accounts of Catalonia under the early court Kings (1151-1213)*. Berkeley: University of California Press, 1984, 2 vols.

27. Vegeu BATLLE, Carmen. «La casa i els béns de Bernat Durfort, ciutadà de Barcelona, a la fi del segle XIII». *Acta Historica et archeologica Medievalia* [Barcelona], núm. 9 (1988). [Departament d'Història Medieval, Universitat de Barcelona].

28. Notícia publicada per ROMANO, David. *Sefarad*, [Madrid-Barcelona] (1975),

i Sans dóna la notícia que a Barcelona hi havia una *miqwé* en el carrer de l'Arc de Sant Ramon del Call, tocant al mur romà; però no hem pogut confirmar-la.

Un dictamen del rabí barceloní Salomon ben Adret ens confirma la hipòtesi que els jueus barcelonins usaven per a les seves necessitats els Banys Nous. En una consulta que li feren des de Girona sobre l'aigua de la *miqwé*, comenta que a Barcelona la *miqwé* era propietat d'un cristià, igual que a Girona i a València on la *miqwé* estava dins uns banys propietat d'un cristià.²⁹

En resum, els Banys Nous de Barcelona eren propietat de famílies cristianes, no hem pogut demostrar que fossin explotats per jueus, i sabem que aquests utilitzaven els banys públics com a *miqwé*. La documentació no ens permet afirmar que també eren utilitzats per cristians. Per altra banda, la manera com varen ser enderrocats permet suposar que es podria localitzar alguna resta dels Banys Nous.

Esperem que properes recerques, tant en el camp arqueològic com en el documental, ens ajudin a completar la història d'aquest edifici singular.

Febrer de 1993.

xxxv, fasc. 1-2. S'esmenta un *bany d'aygua freda a banyar les jubies* l'any 1339.

29. FELIU, Eduard. «Mots catalans en textos hebreus medievals: els dictàmens de Salomó ben Adret». *Calls*, [Tàrraga], (1989), núm. 3.

COL·LOQUI

Pere Beseran: No ens heu dit res sobre la maqueta dels banys, de quan és i què hi fa al Museu d'Història de la Ciutat.

Victòria Mora: La maqueta es va fer el 1929, per a l'Exposició Universal, i es va fer per a l'Arxiu Històric. Molts dels materials de l'Exposició van passar al Museu d'Història de la Ciutat en el moment de la seva fundació.

Pere Beseran: Una altra cosa que no he acabat d'entendre és com, en el segle XIX, es van enderrocar els banys si l'edifici, del segle XVIII, encara subsisteix.

Victòria Mora: Els banys es trobaven al soterrani, és a dir, que el nivell del carrer havia pujat més de dos metres. En època d'en Laborde ja es va veure que, arran de carrer, es veia la cúpula dels banys. Aleshores es va construir la casa a sobre. Com que en aquells moments no es feia com ara, que per fer els fonaments d'un edifici destrossen tot el que hi ha a sota, sinó que allò nou recolzava a sobre, cal pensar que l'edifici dels banys servia de fonaments per a la casa posterior. A més, cal pensar que en els segles XVII i XVIII es va aprofitar aquest soterrani com a magatzem, amb unes sitges.

Pere Beseran: És a dir, que de fet no hi ha un enderroc tal com l'entendem ara, amb la desaparició de l'edifici, sinó que és una simple destrucció successiva.

Victòria Mora: Sí. L'enderroc tal com l'entendem avui dia, és a dir, l'arrasament total, és una cosa molt moderna. De fet, fins ara, Barcelona ciutat és una mostra perfecta d'una evolució, d'un aprofitament d'una cultura, d'una època, d'un estrat damunt l'altre.

Pere Beseran: És per això que insinueu que encara hi podria haver alguna cosa?

Victòria Mora: Efectivament.

Josep M. Gavín: Hi ha banys d'aquests a la Península? Se n'ha fet algun inventari?

Victòria Mora: A la Península, a l'Epanya mora o d'influència mora, n'hi ha moltíssims. Només cal pensar que a Còrdova i a Granada n'hi havia 900.

Josep M. Gavín: Vull dir que es conservi, que es pugui veure la semblança d'uns i altres, la seva similitud.

Victòria Mora: A Toledo, a Tordesillas (que és de més pur estil moresc que probablement es conserva), a Jaén, a Múrcia, a Còrdova, a Granada (que són els més importants) i a Alhama (que és més de tipus termal). A la Corona d'Aragó es conserven, dintre d'aquest estil pròpiament moresc, els de Palma de Mallorca i els de València, que han arribat fins als nostres dies. Els de Girona són els més bonics que s'han conservat (potser caldria una actualització de l'estudi de Puig i Cadafalch). També hi ha restes arqueològiques molt petites a Tortosa. Alguna referència podrien ser els d'Ascó i els de Santa Coloma de Queralt. Per notícies documentades, és a dir, que sabem que havien existit, n'hi ha molts: Manresa, Lleida, Puigcerdà, Balaguer, etc.

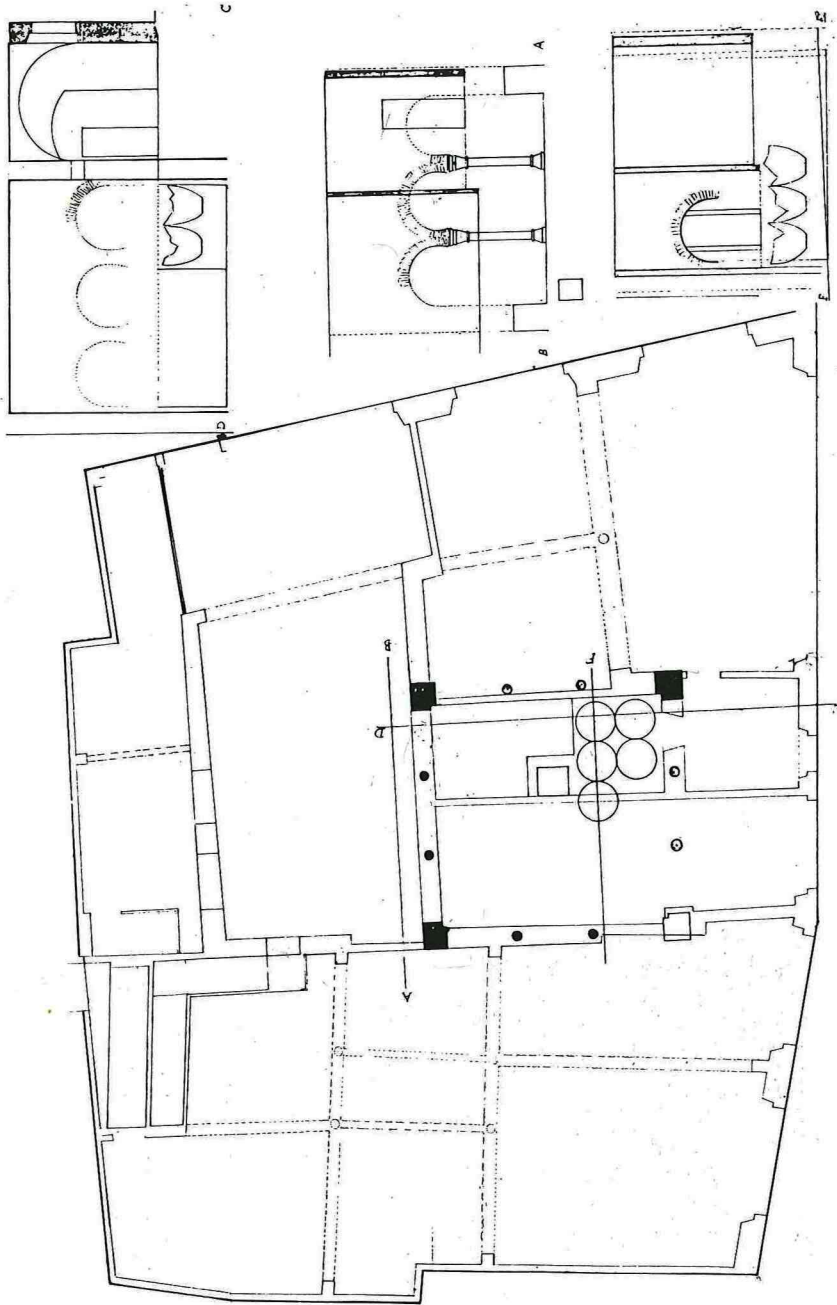


Fig. 1. Planta inèdita. S.A.C.

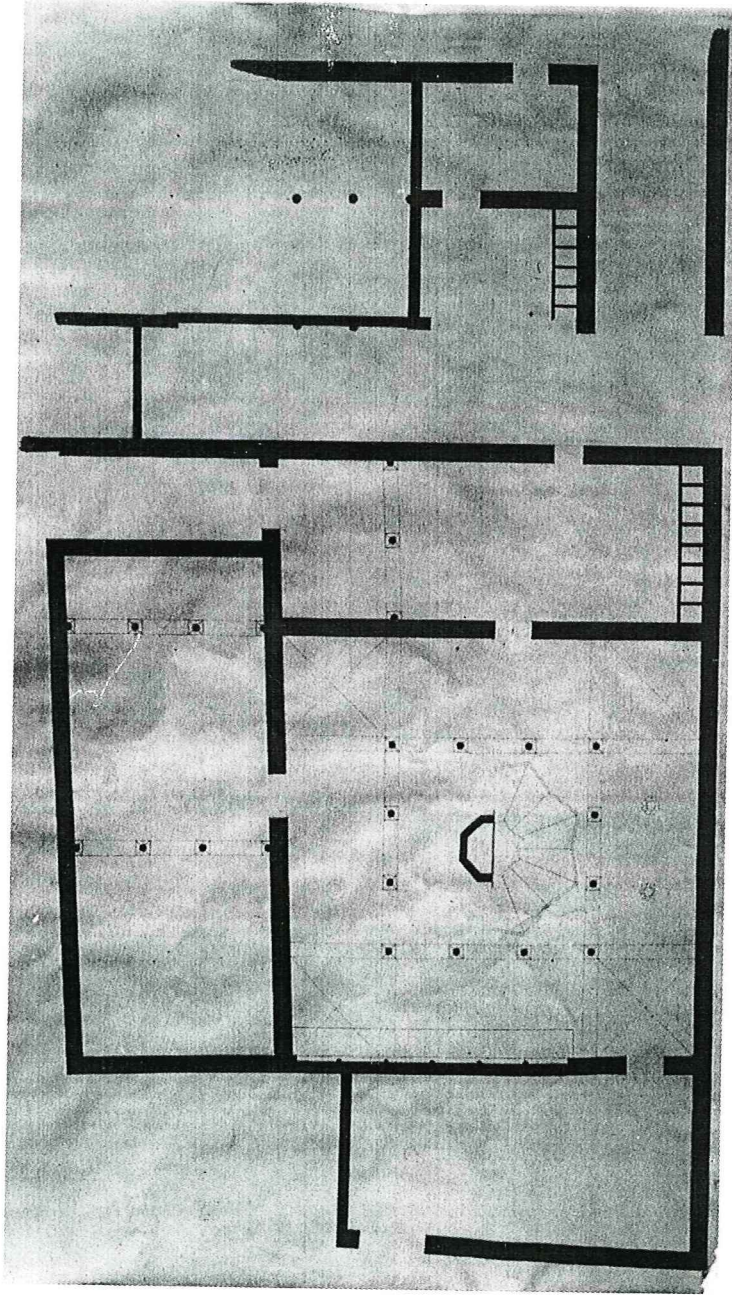


Fig. 2. A. Rovira i Trias. Planta dels Banyes Nous

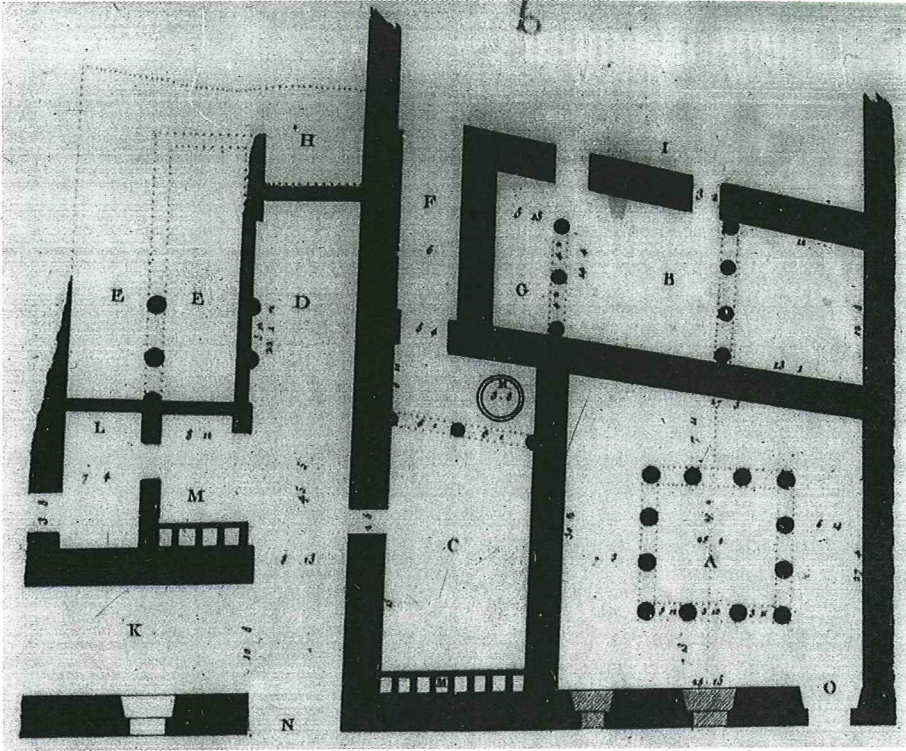


Fig. 3. A. de Laborde. Planta dels Banys Nous

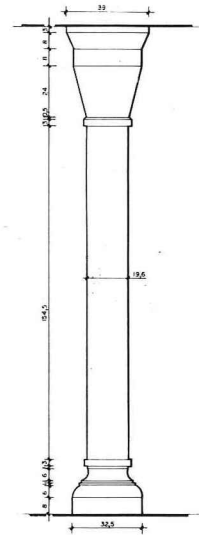


Fig. 4. M.H.C.B.

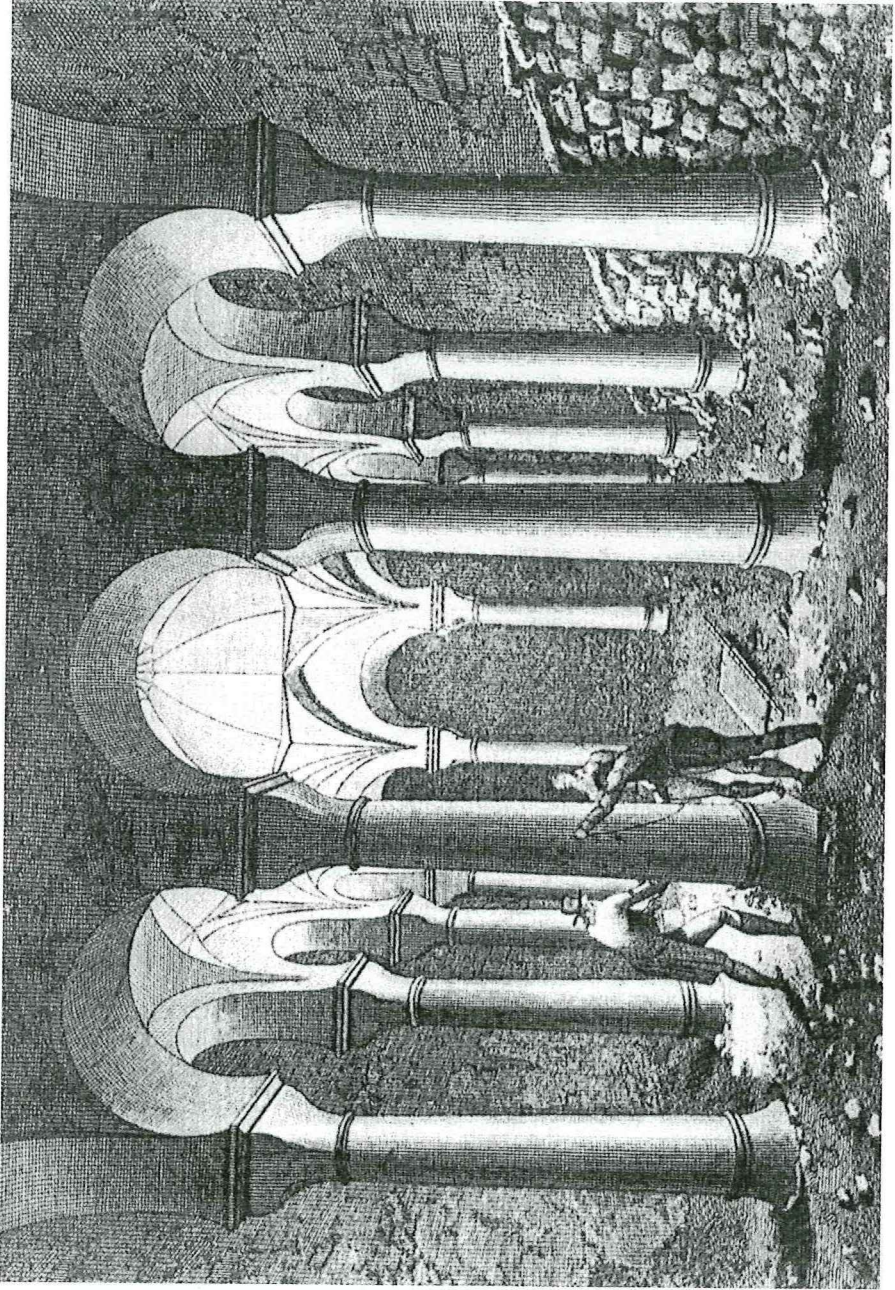


Fig. 5. A. de Laborde. Dibuix dels Banys Nous