

LA FONERIA PARÉS I LA SEVA RELLEVÀNCIA
UN ESPAI PATRIMONIAL DEL BARRI I DE LA CIUTAT

12 de febrer de 2018

MUI·IBA
MUSEU D'HISTÒRIA DE
BARCELONA

SUMARI

- INFORME CASA PARÉS
- Annex 1: Casa Parés, Ciutat Vella, BCN
- Annex 2: Casa Parés, història i propostes
- Annex 3: Casa Parés, informe costos

LA FONERIA PARÉS I LA SEVA RELLEVÀNCIA

UN ESPAI PATRIMONIAL DEL BARRI I DE LA CIUTAT

Ciutat Vella és “vella” des que van agafar empena la “ciutat nova” de l'Eixample i els “afores industrials” com el Poblenou, Sants o Gràcia. Fins a l'alba del segle XX, Ciutat Vella es va mantenir com “el cor de la ciutat”.

I és en aquest cor de històric de Barcelona, que constrenyit per l'Estat no va poder començar a enderrocar les muralles fins a 1854, on va quallar al segle XVIII amb les manufactures d'indianes el nucli fabril més gran de la Mediterrània, si més no fins al trasllat de les grans fàbriques als afores a partir de mitjan segle XIX. L'actual districte de Ciutat Vella té, així, un passat industrial i obrer tan intens i rellevant com els seus passats antic, medieval i postmedieval.

Aquesta trajectòria industrial i treballadora del que avuí és Ciutat Vella no va acabar de sobte amb els primers trasllats de fàbriques, sinó que en bona mesura es va mantenir fins molt avançat el segle XX, en especial en tot allò que eren petites fàbriques i tallers que, sense tenir màquines de vapor, no representaven cap perill.

De fet, l'ús de l'electricitat com a font energètica va perllongar la presència de fàbriques i tallers al cor històric de la ciutat, amb casos com els de la Foneria Parés, que va romandre en actiu fins a principis del segle XXI.

La Foneria Parés resulta un patrimoni excepcional que seria molt i molt important que la ciutat no deixés perdre, per múltiples raons:

1. En **primer** lloc, és un conjunt intacte de la llarga trajectòria del món industrial a Ciutat Vella, a poca distància de la Catedral. La seva preservació és molt important per disminuir el caràcter de “part temàtic” que una consideració patrimonial cenyida als temps preindustrials pot donar al cor històric de Barcelona, falsejant-ne la trajectòria històrica. Que de la Foneria, ubicada al carrer dels Mestres Casals i Martorell, a Santa Caterina i a la Catedral hi hagi menys de cinc minuts dóna la mesura de la importància simbòlica del factor de posició que té el conjunt.

2. En **segon** lloc, és un espai de producció de dimensions reduïdes però intensiu en capital i treball requerit, de manera que resulta una representació òptima del ritme de modernització just en els mateixos anys en què es construïa el Born. Les seves instal·lacions són de 1875. Que aquesta foneria d'estany i plom tingui fins i tot tingui vies i una vagoneta en fa un conjunt de foneria del tot excepcional. I que a més funcioni, que es pugui mostrar tot el procés productiu en sessions de mitja hora, ja és quelcom d'extraordinari. Cal subratllar que hores d'ara és ja un cas únic, havent desaparegut la major part de tallers del nucli antic de la ciutat.

3. En **tercer** lloc, s'ha tractat d'una activitat plenament inserida dins del teixit social de Ciutat Vella, i per aquest motiu és un espai patrimonial que no sols és molt rellevant en l'explicació de Barcelona, en el sentit que construeix un passat i alhora rebaixa el mite d'un nucli antic sols preindustrial, aportant aire fresc a l'anomenat "barri gòtic", sinó que és també un espai d'identitat de proximitat, hores d'ara conegut i apreciat pels veïns i veïnes de l'entorn de Sant Pere i Santa Caterina, un patrimoni que arrela aquell territori que actualment canvia amb rapidesa.

Es tracta, en suma, d'un patrimoni d'alt interès des del punt de vista de la construcció de referents de ciutat i de ciutadania.

Des del Muhba, amb el suport d'altres institucions i entitats (hi havia el precedent, molt útil, del documental de TV3 obra d'Alonso Carnicer i Sara Grimal), s'ha fet tot el possible des de fa una dècada per assegurar el manteniment d'aquest conjunt patrimonial, vegi's l'article "El món industrial en el patrimoni de Ciutat Vella", de l'agost de 2008.

El Museu hi ha fet visites durant anys, malauradament a precari, i ha elaborat conjuntament amb 'Associació d'Enginyers Industrials de Catalunya i i l'AMCTAIC (Associació del Museu de la Ciència i de la Tècnica i d'Arqueologia Industrial de Catalunya) un pla de rehabilitació i museologia, presentat en 2009, per a la conversió de la Foneria en espai museístic de pública concurrència.

Amb el suport del Districte de Ciutat Vella, que ha treballat molt per assegurar el futur de la Foneria, s'ha pogut fer darrerament una versió digital en escàner làser de tot el conjunt, apte per a la seva reproducció en impressora 3D, que permet incorporar si més no virtualment la Foneria al costat d'altres patrimonis de la ciutat.

Tot plegat, a l'espera que el conjunt no es perdi i que algun dia, rehabilitat, pugui formar part del patrimoni i dels espais museïtzats vius de Ciutat Vella. Es un conjunt patrimonial que bé mereixeria la seva **catalogació com a bé cultural d'interès local**.

Com a conclusió de l'informe, des de la direcció del Museu d'Història de Barcelona considerem que val la pena trobar alguna fórmula que permeti assegurar el manteniment de la Foneria Parés, davant del risc que en no ésser per ara un conjunt catalogat, els seus propietaris decideixin optar per la venda sense més, malgrat l'interès i la generositat que han mostrat els seus propietaris al llarg de més d'una dècada.

La gestió futura de la Foneria Parés com a espai patrimonial, tant si se la vincula al Museu de la ciutat com si no, cal contemplar-la de manera molt pràctica, com un conjunt que obre per a visites escolars entre setmana i que es manté obert al públic unes hores durant el cap de setmana. Per a això cal preveure l'adequació de l'espai a les normes de seguretat i higiene i la revisió del conjunt patrimonial per tal que es conservi, que a partir dels estudis realitzats fins ara tenen un cost moderat.

La "rendibilitat ciutadana" de la Foneria Parés no radicaria tant en el nombre de visitants (que poden ser més dels imaginats atesa la seva posició estratègica), com en el sentit que dóna al conjunt del patrimoni de Ciutat Vella, en treure'l, com s'ha dit, de la tendència tematitzadora com a nucli preindustrial, quan fou just bressol de la revolució industrial i de la modernització de Barcelona.

Ara que afortunadament algunes fàbriques del Raval passaran a formar part del patrimoni de la ciutat, i a l'espera d'una nova mirada patrimonial a l'àrea de Sant Pere, té encara més sentit l'operació Foneria Parés al rovell del nucli antic que és Santa Caterina.

Hi ha, certament, dificultats per trobar una fórmula de futur, atès que la família no ho voldria vendre i que el lloguer és una fórmula complexa, perquè cal trobar la manera de fer la petita inversió necessària per obrir l'espai, que segons l'estudi encarregat i pagat per l'Associació d'Enginers Industrials en 2009 se situava en 224.000 €.

Tanmateix, deu anys d'intents per mantenir la Foneria Parés des del MUHBA, el Districte de Ciutat Vella i altres ens municipals, amb l'aval de les més prestigioses institucions vinculades al patrimoni industrial, són un bon testimoni de l'interès de trobar la manera per tal que la Foneria, comprada o, si l'adquisició no és possible, llogada o preservada amb alguna fórmula de col·laboració públicoprivada, sigui un element catalogat, estable i durador del patrimoni barceloní.

S'adjunten 3 annexos, com a documents inicials de la proposta de preservació i museïtzació activa:

1. Roca i Albert, Joan: "El món industrial en el patrimoni de Ciutat Vella", *Butlletí d'arqueologia industrial i de museus de ciència i tècnica*, 68 (novembre de 2008).

2. *Casa Parés (1875-2007), un taller de foneria al cor de Ciutat Vella*, Muhba, maig de 2009.
3. *Tècnics Assessors d'Enginyeria, Museïtzació de la foneria Casa Parés, informe previ*, Associació d'Enginyers Industrials de Catalunya, 2009.

Joan Roca i Albert
Museu d'Història de Barcelona
Barcelona, febrer de 2018

Annex 1: Casa Parés, Ciutat Vella, BCN

1988 2008
20 ANYS DE BUTLLETÍ

BUTLLETÍ

D'ARQUEOLOGIA INDUSTRIAL I DE MUSEUS DE CIÈNCIA I TÈCNICA



Associació del Museu de la Ciència
i de la Tècnica i d'Arqueologia Industrial
de Catalunya

WWW.AMCTAIC.ORG

EL MÓN INDUSTRIAL EN EL PATRIMONI DE CIUTAT VELLA

Després d'un període de debat molt intens, la recuperació del patrimoni industrial de Barcelona ha experimentat un avenç notable en els darrers anys. Tanmateix, en el plantejament de com s'ha de tractar, en termes patrimonials, l'empremta del món fabril en el paisatge barceloní no s'ha pogut evitar encara un cert *zoning* o tematisme territorial, amb una Ciutat Vella on es valorarien especialment els elements d'èpoques anteriors a la industrialització, un Eixample "burgès i modernista", uns antics nuclis del Pla amb "masies i



elements rurals" i, darrerament, un Poblenou que seria el paradigma de la "ciutat fabril". Certament, el Poblenou fou des de mitjan segle XIX fins a mitjan segle XX cap i casal de la indústria barcelonina, però de cap manera fou l'únic espai on l'empremta dels espais pràctics del món fabril ha resultat decisiva. L'embranchida recent en la recuperació del patrimoni industrial en altres antics suburbis com Sant Andreu, i tal vegada Sants, comença a redreçar el mapa del patrimoni contemporani de la ciutat. Però només en part, si es té en compte que la petja fabril ha estat molt important a l'Eixample i que Ciutat Vella fou el cor de la modernitat industrial catalana, des de les primeres cases fàbrica d'indianes del segle XVIII



finç a la profusió de vapors durant el segle XIX, i que fins a temps ben recents ha allotjat tallers de tota mena, dels quals encara hi ha alguns que continuen en actiu.

Per això revesteix interès la iniciativa conjunta del Museu d'Història de Barcelona, el Districte de Ciutat Vella i l'Associació del Museu de la Ciència i la Tècnica de Catalunya, amb el suport del Col·legi d'Enginyers, per mirar d'intentar incorporar al patrimoni industrial de Ciutat Vella la Casa Parés. Es tracta d'una petita foneria d'estany i plom situada al carrer dels Mestres Casals i Martorell, a un minut escàs del magnífic mercat de Santa Caterina, totalment rehabilitat per Miralles i Tagliabue, i a menys de cinc minuts de la via Laietana. Començà a funcionar el 1875 –per aquelles dates es construïa el mercat del Born– i compta amb un forn per a la fosa del metall i amb la maquinària per al seu laminat i premsat, tot plegat connectat per dues vagonetes amb una petita infraestructura de vies que continua operativa. De fet, el taller va treballar fins fa pocs mesos, quan es jubilaren els seus amos, i és factible de fer funcionar, a tall de demostració, totes les fases del procés productiu. Des del Museu d'Història de Barcelona, conjunta-

ment amb les institucions abans esmentades, s'està estudiant la fórmula per fer-lo visitable.

L'interès d'una museïtzació pràctica i mínima de la Casa Parés no rau tan sols en l'activitat industrial que mostra –que ja és prou interessant– sinó també, i sobretot, en la possibilitat que brinda de començar a crear un ressò patrimonial del cor antic de la ciutat que no esborri tot allò que Cerdà i intel·lectuals posteriors hi varen veure: un barri industrial i treballador, que fou a mitjan vuit-cents el més dens nucli fabril de l'oest de la mediterrània. Perquè si les bases romanes i medievals de la Barcelona vella són inqüestionables i si de la seva vida urbana en els segles moderns se'n tindrà aviat un coneixement públic més gran, quan es pugui visitar el complex del Born, no és menys cert que Ciutat Vella fou simplement "la ciutat" fins que es creà la "ciutat nova" de l'Eixample. Els pòsits monumentals del seu remarcable passat podrien abocar, en termes patrimonials, a un ambient de parc temàtic selectiu si s'esborren completament les empremtes humanes, tècniques i constructives de la seva intensa vida fabril des del set-cents fins ben entrat el segle XX. ■

EDITORIAL

e

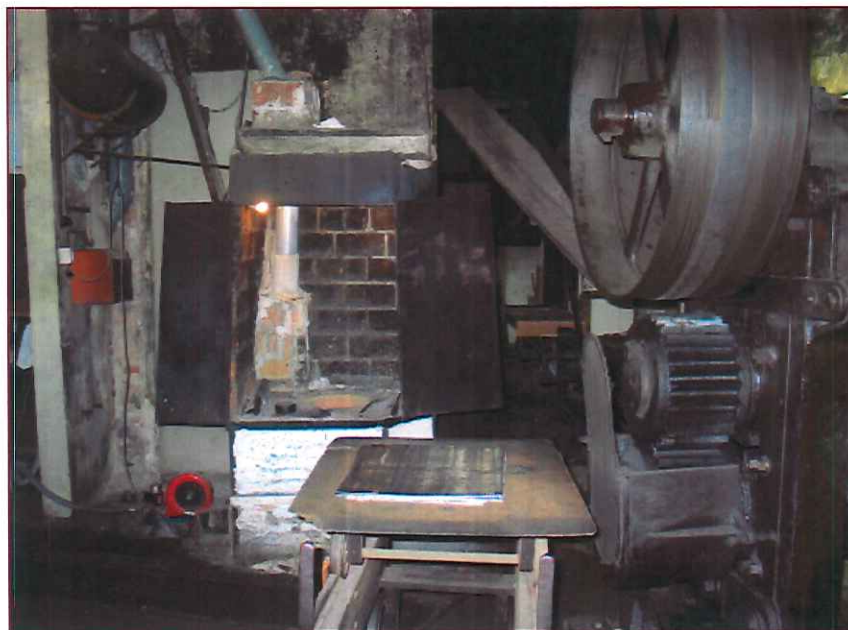
Joan Roca i Albert
Director del Museu
d'Història de
Barcelona

LA CASA PARÉS DE
CIUTAT VELLA



Annex 2: Casa Parés, història i propostes

**CASA PARÉS (1875-2007): UN TALLER DE FONERIA AL COR DE
CIUTAT VELLA**



INDEX

I. El món industrial en el patrimoni de ciutat vella

II. Empresa de Jaume Parés: un taller de laminació i estampació d'estany

III. Casa Parés: un conjunt patrimonial a recuperar

III.1 Espais i propostes d'intervenció.

III.2 Programa de museïtzació

III.2.1 Continguts

III.2.2 Maquinaria i processos de demostració

III.2.3 Recursos interpretatius

IV. Activitats de difusió

V. Procés de treball

I. El món industrial en el patrimoni de ciutat vella

En els darrers anys, la valoració progressiva de l'empremta del món fabril de Barcelona ha experimentat un avenç notable si considerem els espais del patrimoni industrial que s'han anat recuperant per a l'ús de la ciutadania. Tanmateix, en aquesta valoració s'ha donat un especial èmfasi a la ciutat fabril del Poblenou, cap i casal de la indústria barcelonina des de mitjans del segle XIX fins a mitjans del segle XX, en detriment d'altres antics suburbis fabrils com Sant Andreu i Sants que, en l'actualitat, comencen a redreçar-se en el plànol del patrimoni d'època contemporània de la ciutat.

A més d'aquests antics nuclis fabrils, també a l'Eixample i, sobretot, a Ciutat Vella es conserven restes patrimonials d'aquest període de la nostra història. Ciutat Vella que fou el cor de la modernitat industrial catalana, des de les primeres cases fàbrica d'indianes del segle XVIII fins a la profusió de vapors durant el segle XIX, ha albergat fins temps recents tallers industrials de tota mena, alguns dels quals encara segueixen en actiu. Un exemple paradigmàtic d'aquest tipus de tallers, és Casa Parés, una petita foneria d'estany i plom construïda l'últim terç del segle XIX i dedicada a la producció d'objectes molt diversos, especialment per a l'ús de la indústria alimentària.

Casa Parés ha estat un dels pocs tallers industrials de Ciutat Vella que, creats al llarg del segle XIX, continuaven en funcionament a inicis del segle XXI, permetent conservar fins el present tots els estris i les maquinàries utilitzades en els diferents processos productius. La preservació d'aquest taller, testimoni d'una activitat industrial avui en dia desapareguda, revesteix interès no només per l'activitat industrial que mostra, sinó també, i sobretot, en la possibilitat que brinda de començar a crear un eco patrimonial del cor antic de la ciutat que transmeti tot allò que en Cerdà i altres intel·lectuals posteriors hi varen veure: un barri industrial i treballador, que fou a mitjans dels vuit-cents el més dens nucli fabril de l'oest de la Mediterrània.

Per aquest motiu, el Museu d'Història de Barcelona, el Districte de Ciutat Vella i el Col·legi d'Enginyers Industrials de Catalunya es proposen endegar una iniciativa conjunta orientada a salvaguardar aquest taller industrial i, en la mesura del possible, afavorir la seva obertura al públic visitant. El projecte que es presenta en aquestes planes, és un primer esborrany, un avant-projecte museològic que, de manera consensuada, proposa algunes de les intervencions que s'hauran de dur a terme per tal de poder percebre i gaudir, de primera mà, el conjunt patrimonial de Casa Parés.

II. Empresa de Jaume Parés: un taller de laminació i estampació d'estany

Un informe encarregat pel MUHBA i realitzat per Conxa Bayó Soler, enginyera tècnica i membre de l'Associació de la Junta del mNACTEC, ha permès obtenir una valuosa informació sobre la història i el funcionament del taller de Casa Parés. Aquest estudi – veure annex-, elaborat després d'un anàlisi de les maquinàries i altres estris de treball existents en el taller, ha proporcionat les bases per a la definició d'aquells elements materials que es poden considerar de vàlua patrimonial.

Segons els resultats obtinguts d'aquest estudi, l'empresa de laminació i estampació de Jaume Parés Morros, construïda l'any 1875 i ubicada a la planta baixa del número 15-17 del carrer Mestre Casals, es dedicà a la laminació de plom i estany i a l'elaboració de diversos productes finals, molts d'ells vinculats a la indústria alimentària. Així, produïren *marxamos* per a la producció xarcutera; *ploms* de petites dimensions que es solien cosir als baixos de les cortines, als dels vestits amb l'objectiu de donar a les robes un bon caient; *torcidos*, petites varetes de plom, flexibles i recobertes amb paper, que utilitzaven les senyores per a mantenir els seus cabells rinxolats, *maquinetes Jacquard* que s'incorporaven al teler per obtenir teixits elaborat, etc..

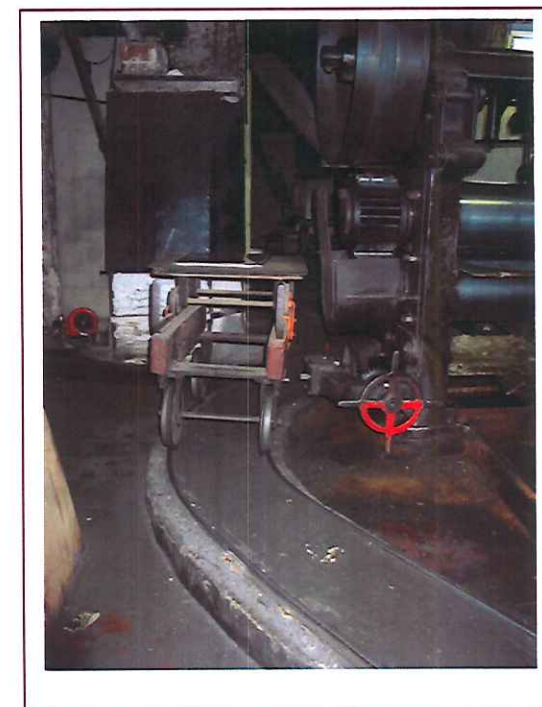


Fig. 1. Interior Casa Parés. Fotografia: Iu Pino

Entre tots els estris i maquinàries que conformen el conjunt patrimonial, destaquen per la seva singularitat i estat de conservació, la fogaina i el forn on es fonia el metall, la petita vagoneta que disposa d'uns encaixos per ubicar els panots de ferro -en els quals s'hi abocava la fosa per mitjà d'un cullerot-, i la laminadora. També es conserven els motlles, les cisalles i altres eines utilitzades per a l'elaboració dels productes finals desitjats.

Una de les particularitats més rellevants d'aquest taller és que, tot i l'antiguitat de la maquinària -la laminadora, fabricada per la casa alemanya "Ferdinand Flinsch", data de l'any 1896-, es poden posar en funcionament tots els processos de producció que es desenvoluparen en el seu interior, alhora que es conserva tota la documentació escrita existent sobre esdeveniments o informacions concernents a la història del taller. A més d'aquests materials preservats, també es disposa de les fonts orals proporcionades per la família Parés; uns dels pocs testimonis encara vius i coneixedors del món industrial a Ciutat Vella.

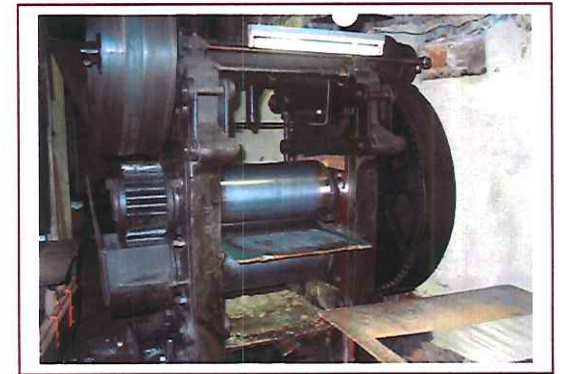


Fig. 2 . Interior Casa Parés. Fotografia: Iu Pino

III. Casa Parés: un conjunt patrimonial a recuperar

La museïtzació d'aquells testimonis o espais que tenen un valor patrimonial, que contribueixen a expressar la nostra memòria històrica i cultural, ha despertat un creixent interès, en les últimes dècades, entre les institucions públiques i privades per a fomentar la seva preservació i difusió. Mostrar i difondre un element de caràcter patrimonial en el seu emplaçament original, tot contextualitzant-lo en el seu entorn sociocultural, és un mètode cada cop més utilitzat per arribar d'una manera directa al públic, amb l'objectiu de promoure la transmissió de significats i valors del patrimoni conservat a les futures generacions.

Seguint els propòsits esmentats més amunt, el present projecte pretén definir unes línies d'actuació bàsiques que permetin, per un costat, redefinir l'ús de l'espai interior del taller Casa Parés, tot adequant-lo a les necessitats requerides per a la seva recuperació i difusió; i, per l'altre, elaborar els continguts que l'hauran de farcir, tot mostrant l'activitat industrial del taller al llarg del segle XIX i XX.

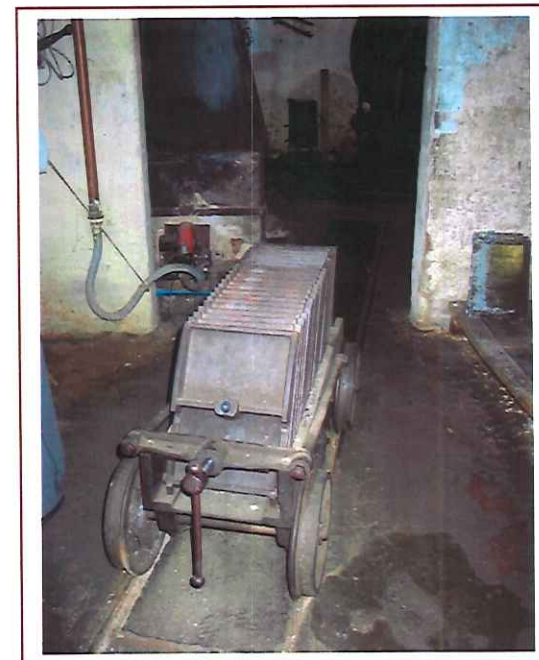


Fig. 3. Interior Casa Parés. Fotografia: Iu Pino

En aquest sentit, el condicionament de l'espai per a un ús públic i l'elaboració dels programes d'interpretació i difusió hauran de:

- conservar i preservar el conjunt patrimonial de Casa Parés, en tant que element històric, industrial i etnogràfic.
- comunicar i interpretar tots els valors i significats d'aquest conjunt patrimonial a fi que es compregui el seu interès, tant en el passat com en el present, així com els motius per als quals cal preservar-lo per a les generacions futures.
- procurar, en el disseny dels programes d'interpretació i difusió, un desenvolupament equilibrat i coherent amb l'entorn urbà on s'ubica.

III.1 Espais i propostes d'intervenció.

En aquest apartat, i recollint un treball realitzat durant el mes de novembre de l'any 2008 per l'estudi *Vora Arquitectura* i l'arquitecte Jordi Pi i Martínez, "Anàlisi tècnic del local d'estampació i laminació per a possibles visites guiades" –veure annex –, presentarem una primera proposta sobre quines són les intervencions necessàries per a poder obrir al públic el conjunt patrimonial de Casa Parés. Aquesta proposta estarà subjecta a canvis en funció d'un estudi específic que s'està elaborant des del Col·legi d'Enginyers de Catalunya. Manuel Casas, enginyer industrial, està treballant sobre el territori amb l'objectiu de poder definir amb exactitud quines són les intervencions requerides per a adequar Casa Parés al públic visitant.

En línies generals, l'edifici on s'ubica Casa Parés està constituït per una estructura vertical de sustentació a base de pilars metàl·lics i parets portants d'obra de fàbrica massissa i una estructura horitzontal de sustentació a base de sostres unidireccionals de biguetes de fusta i voltes ceràmiques (a la part originària de l'edifici) i de biguetes metàl·liques i voltes ceràmiques (a les parts reformades amb posterioritat). L'edifici disposa de dos patis, situats aproximadament al mig de cadascuna de les mitgeres

longitudinals i d'una terrassa a la mitgera posterior, que comencen a partir de la primera planta.

La planta baixa de l'edifici, on s'ubica el taller, ocupa una superfície, majoritàriament diàfana, de 191 m², amb una alçada lliure de 4,30 m, per bé que hi ha algunes divisions interiors –el nucli de l'escala per a accedir als pisos superiors destinats a l'habitatge- i un recinte tancat – despatx -. El local disposa de dues sortides, una a l'escala i l'altra al carrer, i es ventila per unes finestres que comuniquen amb els patis de la primera planta.

Seguint les normatives legals vigents sobre l'obertura d'establiments públics, es proposen algunes intervencions que afecten a la distribució dels elements arquitectònics i a la renovació de les instal·lacions. A tal efecte es recomana:

1. Un aforament inferior a 51 persones i una superfície destinada al públic d'uns 100 m². Això implica que s'ha de dissenyar un recorregut on una part del local –la meitat- no pot ser accessible als visitants, però sí que es pot mostrar.

2. Modificar alguns dels elements constructius de l'edifici com la cambra sanitària existent –caldría fer-ne dues, una per homes i una per dones- i alguns dels passos d'evacuació –amplada de les portes-.
3. Intervenir en temes de seguretat: col·locar un rètol amb l'aforament permès, fer operatives i senyalitzar les sortides del local, enllumenat d'emergència, extintors manuals, etc..
4. Renovar la instal·lació elèctrica, garantint un nivell mínim d'il·luminació interior de 50 lux, i preveure un sistema actualitzat de renovació de l'aire.

III.2 Programa de museïtzació

III.2.1 Continguts

En aquest apartat s'exposarà una primera aproximació dels continguts que es volen mostrar entorn a Casa Parés. És tracta de presentar una primera proposta, unes primeres línies de treball que articulin un document de base, un full de ruta, que serveixi com a guia inicial dels temes que es podrien desenvolupar. En el moment de la redacció final del guió i de l'elaboració dels continguts museogràfics definitius, s'haurà de comptar amb el suport d'un equip interdisciplinari format per tècnics especialitzats en maquinària industrial, historiadors i, evidentment, per les persones que han treballat en el taller. La proposta dels continguts, pretén donar veu a la família Parés, tot proporcionant una visió particular del funcionament del taller i dels elements materials i immaterials que el diferencien respecte altres tipus de negocis de característiques similars.

Els continguts que proposem aquí s'articulen en cinc eixos temàtics diferents però alhora complementaris, que mostren la foneria Casa Parés com a element clau per a

comprendre no només les seves particularitats sinó també la seva relació amb la trajectòria industrial i social dels barris de Sant Pere i Santa Caterina. En concret aquests eixos són :

- mostrar les situacions de treball en el taller, tant des del pla tècnic com de l'organitzatiu i de les relacions socials establertes,
- mostrar les trajectòries en la innovació, no només les idees i tècniques que s'adopten de l'exterior, sinó també les innovacions eixides de la praxi organitzativa i productiva quotidiana,
- relacionar el taller de Casa Parés amb el desenvolupament industrial dels barris de Sant Pere i Santa Caterina, amb el redescobriments de l'estructura originària del barri i de les seves indústries centenàries,
- donar a conèixer la rellevància que tingueren els petits tallers com Casa Parés en el model industrial barceloní,
- explicar les formes de vida quotidianes dels treballadors i de les seves famílies al llarg del segle XVIII, XIX i XX,

- mostrar la transformació urbana i social de Ciutat Vella, els canvis que ha sofert entre el barri industrial d'ahir i el centre de serveis que és avui dia.

III.2.2 Maquinària i processos de demostració

La maquinària i les eines de la foneria Casa Parés, un conjunt patrimonial de primer ordre, haurien de rebre un tractament específic per a què puguin ser preservades i mostrades al públic visitant. En aquest sentit, i amb la col·laboració del Districte de Ciutat Vella, i el Col·legi d'Enginyers Industrials de Catalunya, es considera pertinent iniciar, en primer lloc, una recerca documental sobre l'origen, la història i els usos dels elements materials ubicats en el taller i, en segon lloc, intervenir per a millorar el seu estat de conservació i assegurar la seva permanència al llarg del temps.

A més, i considerant la possibilitat d'utilitzar la maquinària per a realitzar demostracions puntuals durant el temps de les visites, proposem elaborar un estudi sobre les mesures de seguretat i salut que caldria aplicar segons normativa. És evident que els processos de fosa, laminació i estampat impliquen un cert grau de risc per la persona que les executa i, també, pel públic visitant que ho estigui mirant.



Fig. 4. Interior Casa Parés. Fotografia: Iu Pino

III.2.3 Recursos interpretatius

La interpretació del conjunt patrimonial de Casa Parés en el seu context original es centrarà, fonamentalment, en proporcionar les eines conceptuals bàsiques per a fer intel·ligibles els elements materials que el constitueixen, tot contextualitzant-los històricament. Tanmateix, els recursos materials utilitzats hauran de procurar per a un desenvolupament equilibrat i coherent amb l'entorn patrimonial, utilitzant dispositius senzills, on els materials, la morfologia i el cromatisme no perjudiquin la visió de tot el conjunt –senyalitzacions i panells-.

Per un altre costat, voldríem apuntar la necessitat de preveure la instal·lació d'un audiovisual formant part dels continguts presentats al taller, ja que les tecnologies audiovisuals s'han demostrat molt eficaces per mostrar als usuaris, de forma atractiva i rigorosa, el desenvolupament dels diferents processos de producció. A més, aquestes tècniques permeten presentar, en un mateix conjunt, documents que provenen de fonts i naturaleses diferents (elements escrits, sonsors i visuals), alhora que faciliten la comprensió dels continguts.



Fig. 5. Interior Casa Parés. Fotografia: Iu Pino

IV. Activitats de difusió

Donades les característiques intrínseques de Casa Parés, i seguint els requisits exigits per les normatives actuals, entenem que la presentació d'aquest conjunt patrimonial a la ciutadania s'ha d'articular a través de la programació de visites guiades.

Aquestes visites podrien preveure inicialment dues direccions, la primera, donant a conèixer la història i el funcionament de la foneria de Casa Parés i la segona, les indústries centenàries i l'estructura social i urbana de l'àrea circumdant, en concret del barri de Sant Pere i de Santa Caterina, motors de la revolució industrial a Ciutat Vella. Es tractaria d'evitar explicacions autònomes de les restes patrimonials existents, desconnectats de l'entorn urbà que les ha vist néixer, i optar per una aproximació que abraci les relacions socials i històriques que han configurat la identitat cultural i patrimonial del nucli antic de la ciutat.

Una primer disseny dels continguts de l'itinerari i dels materials de mà de les visites guiades ha estat encarregat a l'empresa *Itineraplus. Cultura en moviment*. Aquesta empresa, en col·laboració amb el MUHBA, ha elaborat una primera proposta del pre-

guió "La Casa Parés (1875-2007). Un taller de foneria a Ciutat Vella" i ha redactat un llibret –veure annex- com a material de suport a les visites guiades. A més, i com a experiència pilot, actualment s'estan realitzant visites guiades per a grups de 25 persones al taller de Casa Parés. Una cop al mes es programen visites guiades que ens permeten millorar l'estructura i l'organització dels itineraris, alhora que donen resposta a una demanda creixent detectada.

L'èxit de la iniciativa ha superat totes les expectatives, donat que s'han creat llargues llistes d'espera del públic interessat en realitzar els itineraris guiats.

V. Procés de treball

El projecte presentat en aquestes planes és una proposta, un projecte bàsic que permet definir uns objectius, un discurs interpretatiu i un model genèric sobre l'equipament que es vol oferir als ciutadans. Tanmateix, només es tracta de la primera fase de tot el procés. Un cop aprovat aquest document i revisades les esmenes proposades des de l'ICUB, caldrà procedir a la segona fase del projecte. En aquesta, s'hauria de:

- adequar l'espai i intervenir en temes de seguretat,
- completar el treball de documentació –fonts escrites i orals –,
- definir continguts i implementar els elements interpretatius i la senyalització.

Museu d'Història de Barcelona
Maig de 2009

Annex 3: Casa Parés, informe costos

**MUSEÏTZACIÓ
DE LA
FONERIA CASA PARÉS
INFORME PREVI**

n/ref.: 07509-IP Rev.0
data: setembre '09

TAE

Tècnics Assessors
d'Enginyeria, SL

Consell de Cent 484, local 2
08013 Barcelona

Telèfon 932 682 933
Fax 932 684 180

Grup TAE

gruptae@gruptae.com
www.gruptae.com

Índex

- Antecedents
- Solució considerada
 - Preservació de l'aspecte actual de la fonèria
 - Obtenció d'un recorregut segur
- Pressupost estimatiu
- Plànols

Antecedents

El Col·legi d'Enginyers Industrials de Catalunya, per mitjà dels col·legiats Manuel Casas Vilella i Francesc Tensa Castellà de l'empresa TAE (Tècnics Assessors d'Enginyeria), ha obtingut l'encàrrec de preparar un informe de viabilitat de museïtzació de la Foneria Casa Parés.

Per tal de tenir una idea inicial del valor econòmic que pot representar la intervenció es prepara el present document.

Aquesta estimació econòmica no té cap valor executiu, entenent que fins que no es desenvolupi l'avantprojecte encarregat no quedarà ajustat al valor definitiu.

Solució considerada

S'han considerat dos condicionants:

- S'ha de preservar al màxim l'aspecte actual de la foneria.
- Que el visitant pugui fer un recorregut segur per ell mateix, que no malmeti el contingut de la foneria i que expliqui el millor possible el missatge que s'hi vol donar.

1. Preservació de l'aspecte actual de la foneria

Les noves instal·lacions, obligades per la normativa actual o necessàries per a desenvolupar la nova funció de la foneria, seran fixades a unes safates de malla electrosoldada penjades del sostre.

Aquestes safates contindran els cables i l'aparellatge de les instal·lacions de:

- Electricitat
- Il·luminació
- Antirobatori
- Senyals dèbils (telefonía, dades)
- Control dels equips audiovisuals
- Equips de projecció i d'àudio
- Instal·lació de detecció d'incendis

de manera que aquestes instal·lacions quedin confinades, dins del possible, a l'espai definit per les safates.

Es preveu posar-n'hi dues que segueixin el recorregut longitudinal del local, una a cada banda de l'embà del mig del local.

D'aquesta manera, aquestes instal·lacions afegides no s'amaguen sinó que s'evidencia la seva presència fent que al visitant li sigui fàcil segregat-les mentalment de la part antiga.

Per altra banda, l'aspecte de taller restarà conservat per l'aplicació d'un vernís protector a les parets i sostre. S'ha d'estudiar el mètode de conservació dels paviments.

2. Obtenció d'un recorregut segur

Es proposa la instal·lació d'una plataforma al llarg del recorregut construïda amb religa d'acer recolzada sobre l'actual paviment i proveïda d'una barana a cada banda. Aquesta plataforma estarà aixecada aproximadament 40 cm de l'actual paviment.

L'efecte separador de la barana aïlla el visitant dels punts de potencial perill (cisalles, engranatges, etc.) i fa inaccessible els elements exposats, assegurant-los en front a possibles actes vandàlics.

El fet de que la plataforma estigui aixecada dota al visitant d'un millor punt de vista. S'ha considerat també unes actuacions sobre determinats elements (corretges de l'embarat, ganivetes i altres) per tal d'obtenir una protecció afegida.

Pressupost estimatiu

El següent pressupost estimatiu, sense valor executiu ni contractual, contempla les actuacions descrites:

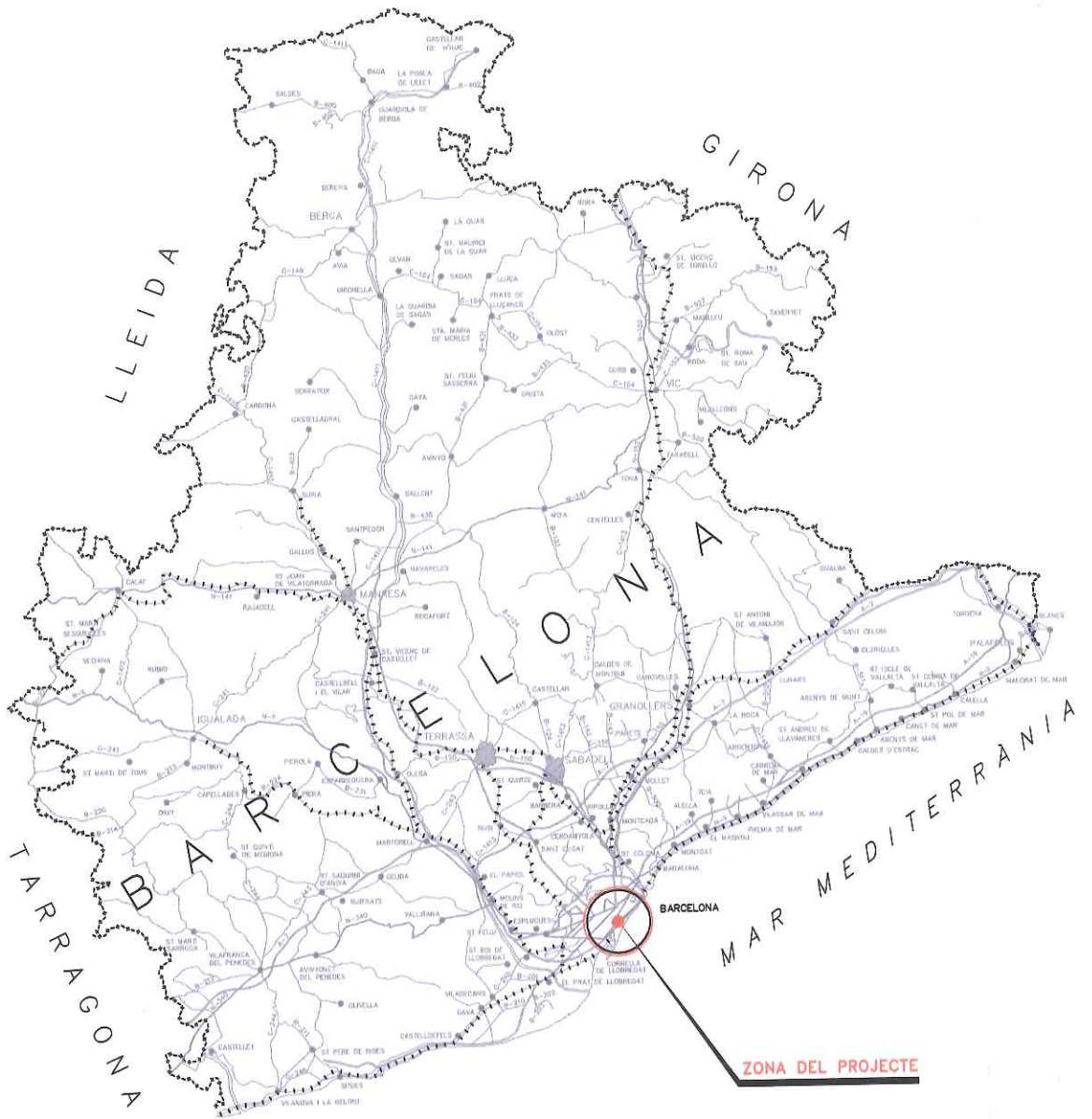
Concepte	Preu unitari	Quantitat	Total
<i>Instal·lacions</i>			
Instal·lació electricitat i il·luminació	100,00 €	220 m2	22.000,00 €
Instal·lació antirroboratori	20,00 €	220 m2	4.400,00 €
Instal·lació senyals dèbils	50,00 €	220 m2	11.000,00 €
Instal·lació control equips	6.000,00 €	1	6.000,00 €
Instal·lació audio-visual	3.000,00 €	4 equips	12.000,00 €
Instal·lació C.I. (detecció, etc..)	12.000,00 €	1	12.000,00 €
<i>Obra civil</i>			
Treballs previs de sanejament	10.000,00 €	1	10.000,00 €
Construcció WC adaptat unisex	14.000,00 €	1 ut.	14.000,00 €
Accessos amb religa.....	22.000,00 €	1 ut.	22.000,00 €
Accessos; tractament façana	20.000,00 €	1	20.000,00 €
Senyalització; Imatge corporativa	8.000,00 €	1	8.000,00 €
<i>Preservar existències</i>			
Protecció maquinària	1.300,00 €	10 ut.	13.000,00 €
Pintura (vernís protector)	23,00 €	1000 m2	23.000,00 €
		Suma	177.400,00 €
Projectes i direcció	10%		17.740,00 €
		Subtotal	195.140,00 €
Imprevistos	15%		29.271,00 €
		Total	224.411,00 €

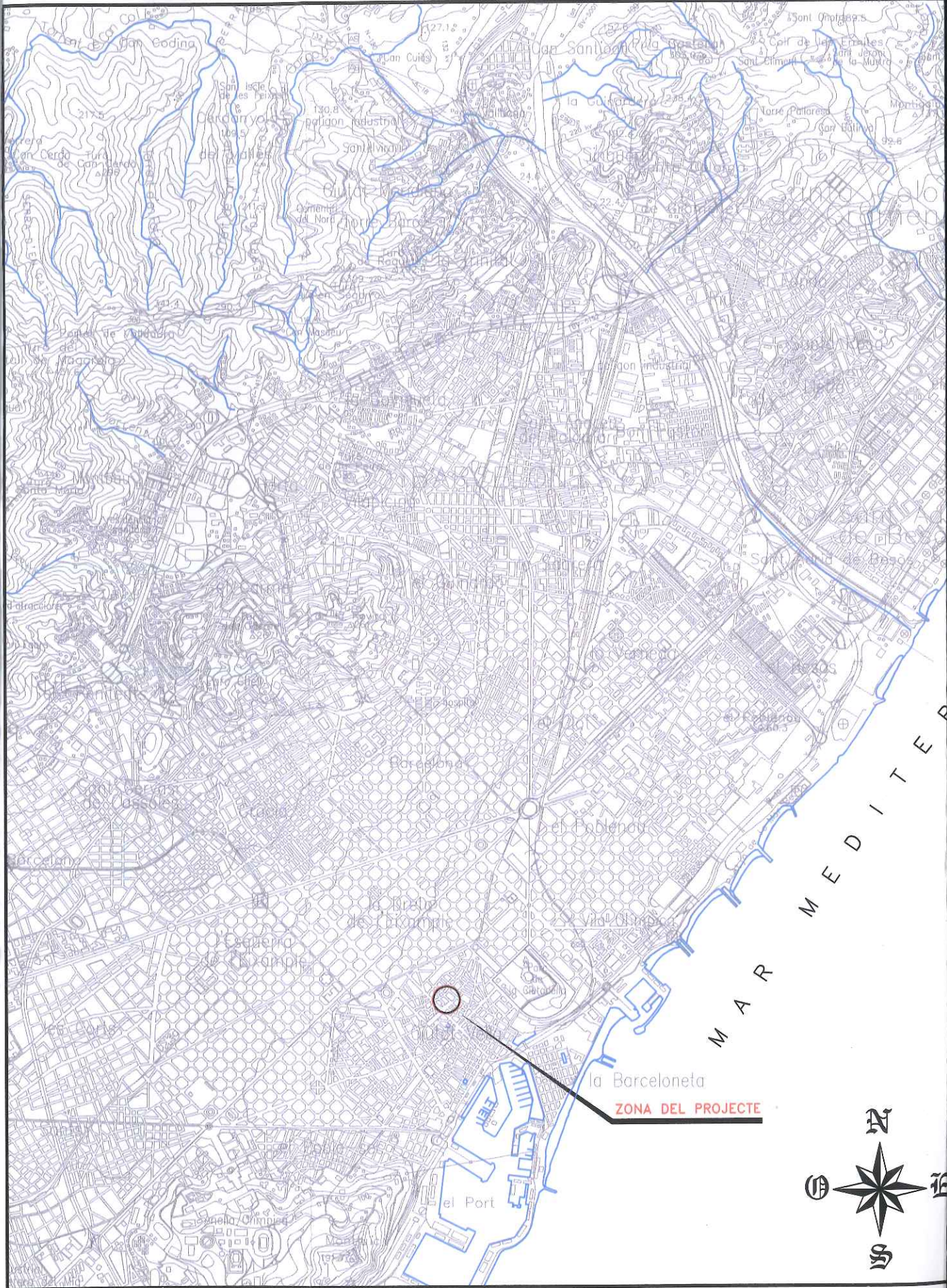
Barcelona, 25 de setembre del 2009



Antoni Maria Grau
 Director General COEIC

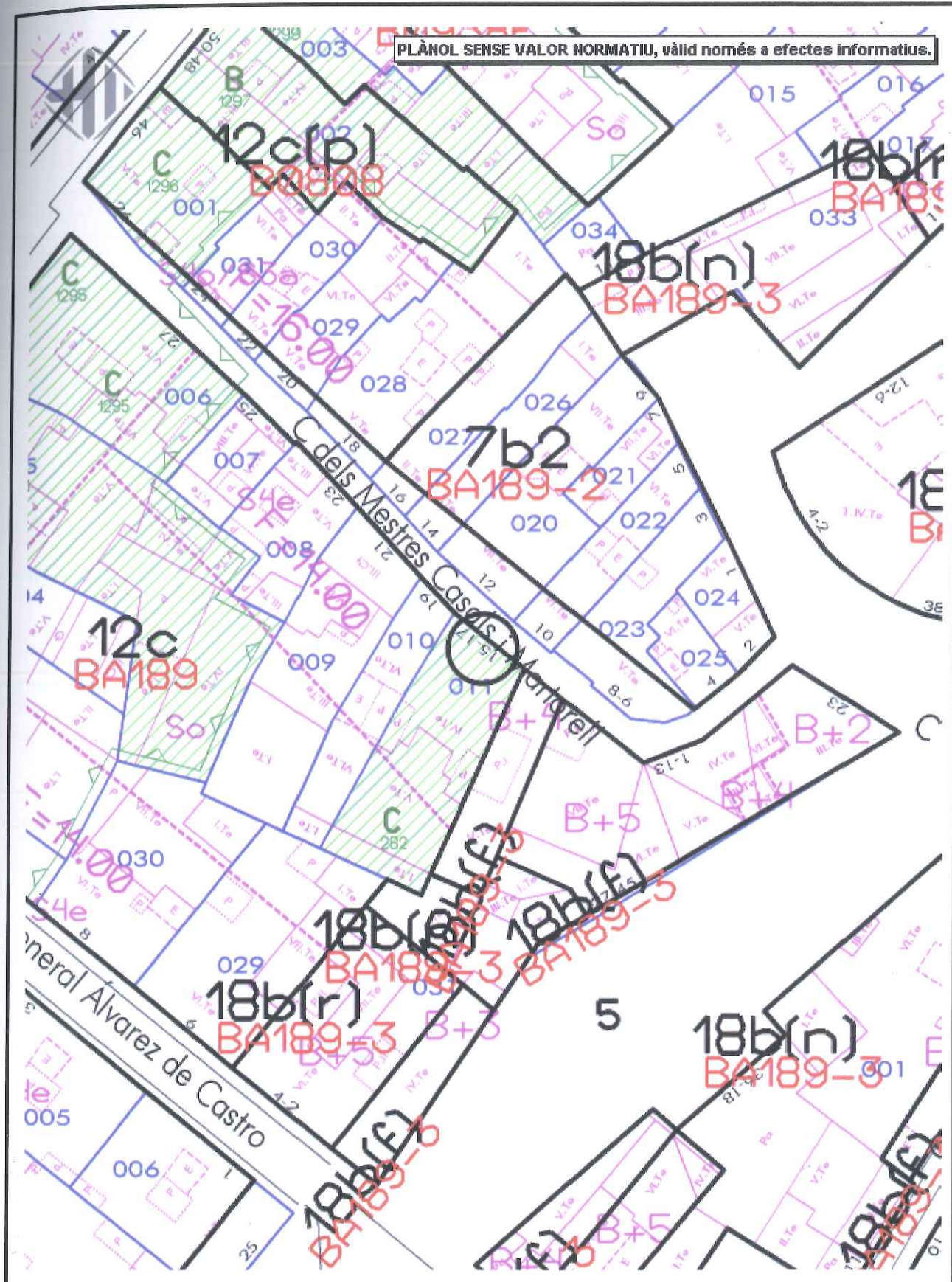
07509 NOTA: INFORMACIÓ I DISSENY PROPRIETAT DE T.A.E., S.L. LA REPRODUCCIÓ TOTAL O PARCIAL, O L'ÚS INDEGUT SERÀ PERSEGUIT D'ACORD AMB LA LLEI.





SITUACION
E: 1/50.000

PLÀNOL SENSE VALOR NORMATIU, vàlid només a efectes informatius.



EMPLAÇAMENT

E: 1/500

Enginyers

Industrials de Catalunya

EL CONSULTOR

TAE

Tècnics Assessors
d'Enginyeria S.L.

Consell de Cent 484, Local 2
08013 Barcelona

Telèfon 932 682 933
Fax 932 684 180

gruptae@gruptae.com
www gruptae.com

Grup TAE

L'ENGINYER

FONERIA CASA PARÉS

SITUACIÓ

C./ MESTRES CASALS i MARTORELL
Nº 15-17 BAIXOS
BARCELONA - CP 08003

OBJECTE

INFORME PREVI

PLANOL

EMPLAÇAMENT i SITUACIÓ

N. PLANOL

07509 / 1-2

REVISIÓ

0 / 15.07.09

ESCALA

Varies

DIBUIXAT

I. MILLAN

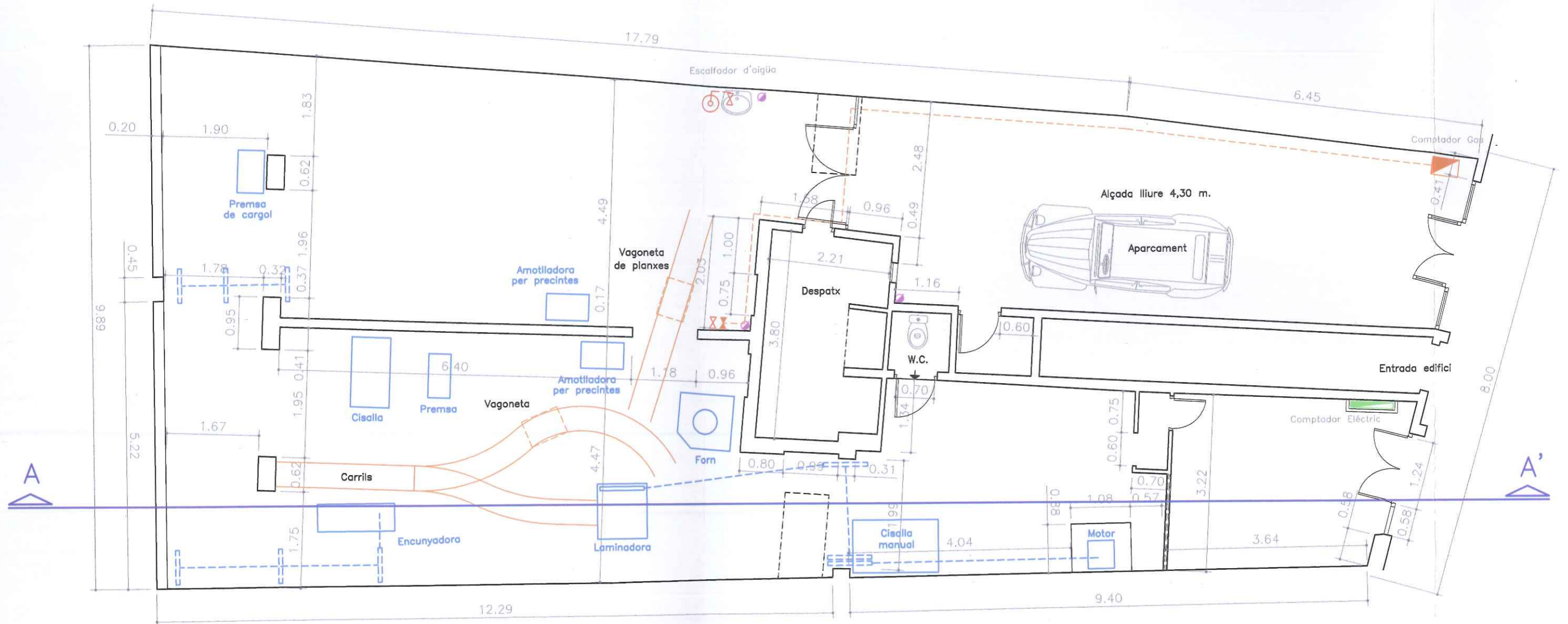
COMPROVAT

F. TENSA

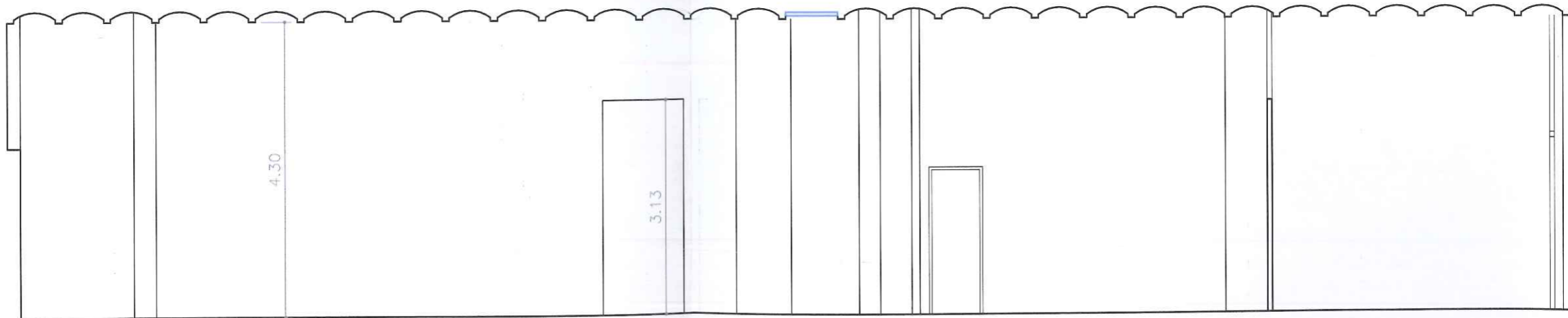
APROVAT

M. CASAS

SETEMBRE 2009

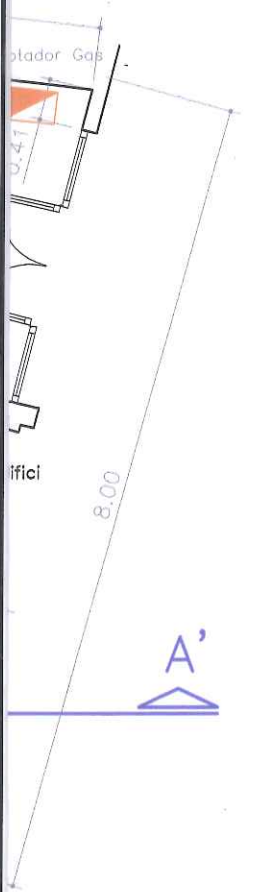


PLANTA



SECCIÓ A-A'

07509 NOTA: INFORMACIÓ I DISSENY PROPIETAT DE T.A.E., S.L. LA REPRODUCCIÓ TOTAL O PARCIAL, O L'ÚS INDEGUT SERÀ PERSEGUIT D'ACORD AMB LA LLEI.



Enginyers

Industrials de Catalunya

EL CONSULTOR

TAE

Tècnics Assessors
d'Enginyeria S.L.

Consell de Cent 484, Local 2
08013 Barcelona

Telèfon 932 682 933
Fax 932 684 180

gruptae@gruptae.com
www.gruptae.com

Grup TAE

L'ENGINYER

FONERIA CASA PARÉS

SITUACIÓ

C./ MESTRES CASALS i MARTORELL
Nº 15-17 BAIXOS
BARCELONA - CP 08003

OBJECTE

INFORME PREVI

PLANOL

PLANTA i SECCIÓ

N. PLANOL

07509 / 2-2

REVISIÓ

ESCALA

0 / 15.07.09

1/75

DIBUIXAT

I. MILLAN

COMPROVAT

F. TENSA

APROVAT

M. CASAS

SETEMBRE 2009