



Ubicación del Call en la Barcelona actual. ICGC.

**CALL MAYOR.** La primera comunidad judía que residió en Barcelona debió de establecerse principalmente en el cuartel noroccidental de la antigua cuadrícula de Barcino, donde se formó el Call Mayor. A mediados de siglo XIII, el incremento de la población judía obligó a crear un segundo barrio judío, el Call Menor, cerca del primero pero fuera del recinto de la antigua muralla romana. Los límites del Call Mayor no eran totalmente precisos puesto que, de hecho, en algunas de sus zonas más periféricas se alternaban casas de judíos y casas de cristianos. Al sur estaba bien delimitado por la calle del Call, al oeste por la antigua muralla romana y, al este, debía de coincidir aproximadamente con el trazado de la actual calle del Bisbe. El límite septentrional es el más vago de todos ya que existían casas judías en la zona comprendida entre la actual calle de Sant Sever y la plazoleta de Sant Felip Neri.

**CALL MENOR.** A mediados de siglo XIII, el número de judíos de la ciudad había aumentado notablemente debido a la emigración desde tierras occitanas, donde vivían en una situación difícil. Por esta razón, en el año 1257, Jaime I dio licencia para crear un nuevo barrio judío en Barcelona, al otro lado del Castell Nou y fuera del recinto de la antigua muralla romana. Así nació el Call Menor, también conocido como Call d'en Sanahuja o de n'Àngela. Los límites de este nuevo barrio judío coincidían con las actuales calles de la Boqueria, de Rauric, de la Lleona y Avinyó.

## LA TRAZA JUDÍA MEDIEVAL EN LA CIUDAD ACTUAL

Los restos materiales del Call medieval barcelonés son muy escasos, lo que contrasta con su rico legado documental, conservado en los archivos de la ciudad. Pero todavía hoy, los nombres de lugares y las calles evocan su presencia en un entorno urbano que ha experimentado importantes modificaciones a lo largo de los siglos.

Las excavaciones arqueológicas han contribuido asimismo a un mejor conocimiento del Call. Los enseres, como por ejemplo platos y escudillas de barro, eran los mismos que empleaban el resto de barceloneses, pero junto con estas piezas han aparecido cerámicas con inscripciones hebraicas y objetos rituales, sobre todo lámparas que se han considerado relacionadas con la Fiesta de las Luces o *Hanukkà*. También se han localizado cerámicas de lujo orientales relacionadas con la participación de los judíos en el comercio mediterráneo, así como enseres de diferentes oficios: instrumental médico, piezas de coral, dados y matrices para fabricarlos, etc. Hay que señalar, por último, unos grandes silos localizados en la calle Fruita y los restos de la casa de Jucef Bonhiac, donde ahora está situado el centro MUHBA el Call. Fuera del ámbito físico del Call, la necrópolis judía de Montjuïc ha sido asimismo objeto de numerosas investigaciones.

Los restos epigráficos del Call se encuentran hoy en diferentes lugares de la ciudad, como resultado de la utilización de la piedra de las casas del barrio judío y de las lápidas de la necrópolis de Montjuïc en construcciones posteriores. La reutilización de materiales no era un hecho nuevo en la ciudad, sino una práctica habitual desde la época romana. En la calle Marlet, 1, se localizó la lápida conmemorativa de rabino Samuel ha-Sardí, mientras que los restos epigráficos empujados en los muros del Palacio del Lloctinent son muy visibles en la plaza de Sant Iu, en la plaza del Rei y en el recorrido arqueológico del Museo de Historia de Barcelona que discurre bajo la plaza y el palacio real.

Sillar con la inscripción «casa» reutilizado en un edificio de la calle Arc de Sant Ramon. Foto: Servicio de Arqueología de Barcelona.



### 14. ESTRUCTURA URBANA DEL CALL MENOR

El eje central de este Call era una calle estrecha que seguía el mismo trazado de la actual calle de Ferran, con callejones perpendiculares que todavía subsisten y que en el extremo superior ahora dan a la calle de la Boqueria. El rey Jaime II y el obispo de Barcelona otorgaron la licencia para erigir una sinagoga, en 1292 y 1297, respectivamente. Fue construida en una plazoleta de la calle principal. Después del disturbio de 1391, el Call Menor fue ocupado por familias de conversos que se establecieron allí con sus negocios de orfebrería, tejidos, sastrería o zapatería.

### 15. CALLE DE RAURIC

Era el límite más occidental del Call Menor. Antes de la edificación de este nuevo barrio judío, era una riera que bajaba hasta la de Vilanova dels Còdols y su cauce fue desviado a la riera del Pi, actual calle del Cardenal Casañas.

### 16. CALLE ARC DE SANTA EULÀLIA

Se accede a ella desde la calle de la Boqueria. Bajo la bóveda puede observarse el paramento de un muro de la torre medieval de Santa Eulàlia, que posteriormente fue incorporada a una casa del siglo XVIII. Algunos callejones, ahora ya inexistentes, comunicaban las calles Volta de Remei y Arc de Santa Eulàlia. Por la parte de la Boqueria, las construcciones actuales se disponen sobre el parcelario medieval. Por la parte de la calle de Ferran, en cambio, las parcelas fueron modificadas a raíz de su apertura a mediados de siglo XIX.



### 17. CALLE VOLTA DE REMEI

Su denominación medieval era calle Arc d'en Sanahuja, nombre que procede del arco o bóveda que existe en la embocadura con la calle de la Boqueria. Esta bóveda forma parte de una casa de origen medieval. Bajo la bóveda hay un portal tabicado con un arco de medio punto y, si se avanza por el callejón, puede verse la torre medieval del siglo XIII.



### 18. CALLE TRES LLITS

Esta calle, que ahora da a la plaza Reial y que es continuación de la calle de la Lleona, quizá deba su nombre a los *tressallits* (en catalán medieval *tressallit* o *transallit* significa, en sentido peyorativo, «tránsfuga»), es decir, a los conversos que debían de vivir allí después de 1391.



### 12. FUNDACIÓN PÍA DEL RABINO SAMUEL HA-SARDÍ

Cerca de la confluencia entre las calles de Marlet y Arc de Sant Ramon estaba la sede de una institución caritativa fundada por Samuel ben Issac ha-Sardí, rabino y prohombre de la aljama, según indica la inscripción en hebreo que allí se encontró y que en el año 1826 fue incorporada a la fachada de Marlet, 1 (la lápida colocada *in situ* es una copia de la original que custodia el Museo de Historia de Barcelona). La inscripción dice así: «Pía casa de beneficencia / del rabino Samuel / ha-Sardí / La persona generosa prospera» (Pr. 11, 25). Otra interpretación de la última frase es la expresión hebraica «NBT: Neró bo er tamid» (Su luz siempre permanece encendida).



### 11. CALLE DE L'ARC DE SANT RAMON DEL CALL

En época medieval era conocida con el nombre de calle Banys Freds. Según la documentación escrita, en la misma existían unos baños que debían de corresponder a un *miquvé* o sala de baños rituales del Call. Estaba cerca de la sinagoga de los Franceses, al oeste del cruce con la calle de Marlet. El extremo inferior de la calle Arc de Sant Ramon se abrió a la calle del Call después de 1391.



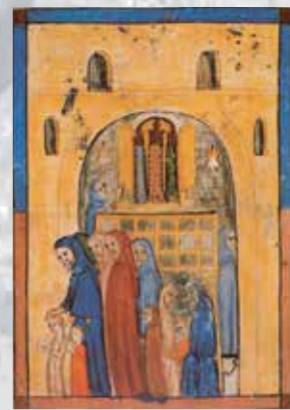
### 10. CASA DE JUCEF BONHIAC (MUSEO DE HISTORIA DE BARCELONA)

En la base del edificio pueden observarse los restos arqueológicos de la casa que perteneció a Jucef Bonhiac, tejedor de velos. La construcción experimentó modificaciones muy importantes a lo largo de los siglos y actualmente acoge el centro del Museo de Historia de Barcelona en el Call.



### 9. CALLE DE SANT SEVER Y LA BAIXADA DE SANTA EULÀLIA

En época medieval, ambas calles eran una sola, la calle de la Volta, que quedaba truncada por la muralla de origen romano, en un extremo, y por las propiedades de los canónigos, en el otro. En el número 3 de la calle de la Baixada de Santa Eulàlia se ha podido estudiar un edificio medieval adosado a la muralla. Como material reaprovechado, apareció un lápida con una inscripción hebraica.



### 8. SINAGOGA MAYOR

Se sabe por la documentación que la sinagoga y el conjunto de sus dependencias se encontraban en la manzana de casas delimitada actualmente por las calles de Sant Domènec, Marlet y Arc de Sant Ramon y por la plazoleta moderna de Manuel Ribé. Su cuerpo central y la entrada principal estaban donde ahora se sitúa el número 9 de la calle de Sant Domènec.



### 7. CALLE DE SANT DOMÈNEC DEL CALL

La puerta de la calle de Sant Domènec, entonces conocida como calle de la Sinagoga Major o de la Carnisseria del Call, permitía acceder a esta vía, que era el centro neurálgico del barrio, donde se encontraban la sinagoga Mayor, las casas de los judíos más acomodados y, justo a la entrada, la carnicería. En el extremo superior estaba la sinagoga denominada de Massot. En el interior de una casa se ha localizado un bloque de piedra, reutilizado, con la cavidad para el estuche de la mezuzá.

### 6. SILOS MEDIEVALES SOBRE UNA DOMUS ROMANA EN LA CALLE DE LA FRUITA

Los grandes silos localizados al excavar el subsuelo de este edificio reconstruido en el siglo XIX se situaban sobre una antigua *domus* romana y bajo las casas que en el siglo XIV eran propiedad de Massot Avengenà, Jafudà Lobell y Mahir Lobell. Estaban destinados a almacenar grano. Fueron construidos en el siglo XII y quedaron fuera de uso progresivamente entre finales del siglo XIII y el siglo XIV.



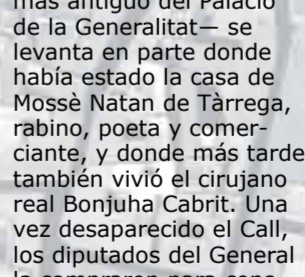
### 5. SINAGOGA POCA O ESCOLA XICA

Estaba situada en el área ocupada actualmente por el Palacio de la Generalitat, en la planta baja, justo en la vertical de donde ahora está la capilla de Sant Jordi. Un callejón permitía el acceso desde la calle de la Font, la actual calle de Sant Honorat.



### 4. CALLE DE SANT HONORAT

En época medieval la calle de Sant Honorat era conocida con el nombre de calle de la Font. En ella había una fuente gótica que fue construida en tiempo del rey Pedro el Ceremonioso (siglo XIV) para uso de los judíos, a fin de evitar tensiones con los cristianos. Las casas que hoy se denominan de Sant Domènec y de Sant Honorat. El alquiler de la vivienda del portero del Call o *portierius* se consideraba un gasto público.



### 1. EL CASTELL NOU

El Castell Nou, totalmente desaparecido, era uno de los edificios más importantes ubicados cerca del Call. Durante el disturbio del agosto de 1391, los judíos buscaron refugio en el mismo. Los asaltantes lo asediaron y los que se habían recluso en él se vieron forzados a salir teniendo que optar entre la conversión o la muerte.



### 2. CALLE DEL CALL

Conocida en época medieval como calle Torners, la calle del Call era una de las que contaban con un comercio más dinámico. Inicialmente seguía el trazado rectilíneo del *cardo maximus* romano, pero tomó una dirección oblicua cuando se cerró la puerta del Castell Nou. Posteriormente se perforó la muralla romana y la calle del Call pudo comunicarse con la de Banys Nous.



### 3. ENTRADA AL CALL

El acceso al Call Mayor se realizaba a través de dos puertas abiertas, respectivamente, a las calles que hoy se denominan de Sant Domènec y de Sant Honorat. El alquiler de la vivienda del portero del Call o *portierius* se consideraba un gasto público.

--- zonas limítrofes con coexistencia de propiedades judías y cristianas

■ trazado original de la muralla romana en el Call

