

L'Alamanda té un encàrrec molt particular. Ha de portar una caputxa al carrer de Montcada. Sempre que es passeja per aquest carrer tan net i silenciós on tothom vesteix d'allò més bé, s'imagina engalanada amb aquells vestits i vivint a la planta noble d'un dels palaus, passejant pels grans salons amb cortinatges i dormint en llits amb més d'un matalàs. De tota manera no li agradaria tenir esclaus, ni haver de donar ordres als servents. Quan entra al pati del palau, sent el renill dels cavalls a les cavallerisses i s'apropa al pou on una esclava treu galledes d'aigua. Allà mateix, una serventa li agafa l'encàrrec. Quina pena! No podrà fer una ullada a l'interior. En marxar, un nen la saluda des del segon pis, on viuen els servents, i pot veure les robes penjades a les galeries prop dels safareigs. De sobte, pensa que no li agradaria gens estar-se allà. Torna cap a casa gaudint de l'olor dels ametllers que ja comencen a florir.

>
Pati de la Casa Clariana-
Padellàs
© MHCB-Pere Vivas

Cofre de fusta d'arber, tallada i
policromada. Ferro forjat i
planxa de ferro retallada.
Segona meitat del segle XIV
© MHCB



Què ens diu de la societat de la Barcelona gòtica, l'estructura del palau i la gent que hi vivia?



Barcelona MEDIEVAL

Conjunt de vaixel·la de
taula decorada en verd
i manganès.
Exposició alt-medieval
1230-1260??
© MHCB-Jordi Puig



L'Euric és un ciutadà de Barchinona, viu al Raval, en una petita casa de pagès que durant generacions ha ocupat la seva família. Li agrada recordar el seu llinatge. Els Granyana es van instal·lar a la ciutat vers el 1190, quan Barchinona continuava inclosa dins el vell recinte emmurallat i començava a créixer a l'entorn dels camins, convents i monestirs, formant el burgs o viles noves.

Al segle XIII, Barcelona era una de les ciutats més importants de la Mediterrània, amb 120 hectàrees i trenta mil habitants. Era el centre de la cort reial i un gran centre econòmic i comercial que atreia molta gent vinguda de tot arreu. Aquesta transformació s'inicià al segle XI, quan la ciutat va començar a créixer més enllà de l'antic recinte emmurallat, formant diferents viles noves.

Als peus del castell Vell, hi havia la Vilanova del Mercadal, amb el seu centre a la plaça, on es podia comprar de tot: fruites, verdures, bestiar, blat i, fins i tot, esclaus. A tocar d'aquesta, estava la Vilanova de Sant Pere de les Puelles, on s'hi van instal·lar tots aquells que necessitaven aigua pels seus oficis: curtidors, tintorers i teixidors, al voltant del Rec Comtal. Més amunt, hi havia la Vilanova dels arcs, al voltant



On situes la ciutat del 1300 en relació a la ciutat actual?



Quins espais definien la ciutat del 1300?

dels antics arcs de l'aqüeducte romà i ben a prop del monestir de Santa Anna. Allà s'hi aplegaven tots aquells que cercaven feina, a la plaça Nova al peu del portal del bisbe, però també captaires que demanaven aliment a la Pia Almoïna, al costat de la catedral i no massa lluny del Palau Reial. Propera a la riera de lo Cagalell, es situava l'església de Santa Maria del Pi, al voltant de la qual hi havia una

petita vilanova on vivien artesans, notaris, escrivans i apotecaris. I destacant, sobre totes, hi havia la Vilanova de Mar, on s'hi concentraven tots aquells que es dedicaven a l'activitat marítima i portuària. Mariners, pescadors, bastaixos de ribera, fusters, però també artesans i mercaders. Tots ells vivien al voltant de Santa Maria de les Arenes, a tocar de mar.



Plaça del Rei
© MHCB-Pere Vivas



Maqueta de la ciutat a finals del segle XII i inicis segle XIII
© MHCB-Pere Vivas

Ben a prop de la Vilanova del Pi, es troben els banys nous, on l'Euric va de tant en tant a prendre un bany. Molt sovint, en entrar, es troba amb el seu amic Jafuda, que viu al Call i és prestamista. Sempre li recorda que si alguna vegada té necessitat no dubti en dir-li. Una bona solució, en cas que el blat no arribi a la ciutat o que un temporal malmeti tota la collita. En Jafuda, va al micvé, un espai dels banys reservat als jueus on fan les seves purificacions. Allà, també la seva dona es purifica i porta la vaixela que utilitza en les grans celebracions religioses.

Encara que a Barchinona la majoria de la població era cristiana, existia una important comunitat jueva que s'agrupava al Call, i una petita comunitat musulmana. Les tres comunitats mantenien una bona convivència, tenien negocis en comú i freqüentaven els mateixos

banys, encara que en horaris diferents. La religió formava part de la vida diària de tots els habitants de la ciutat. El moments importants de la vida els jueus els celebraven a la sinagoga, com els cristians ho feien a l'església o els musulmans a la mesquita.

→ Llàpida del cementiri de l'església de Sant Miquel. Marbre. Segle X
© MHCB-Jordi Puig

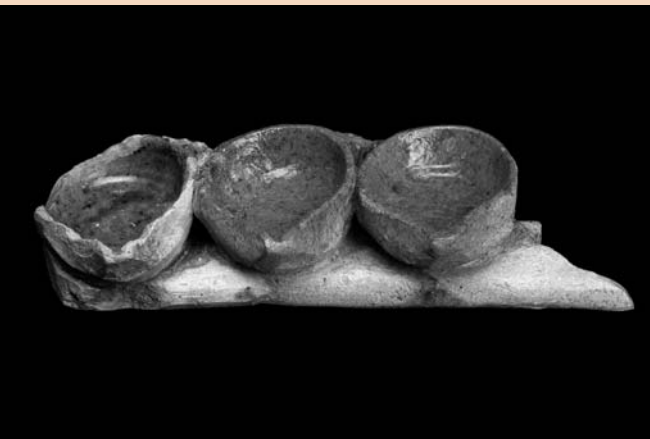
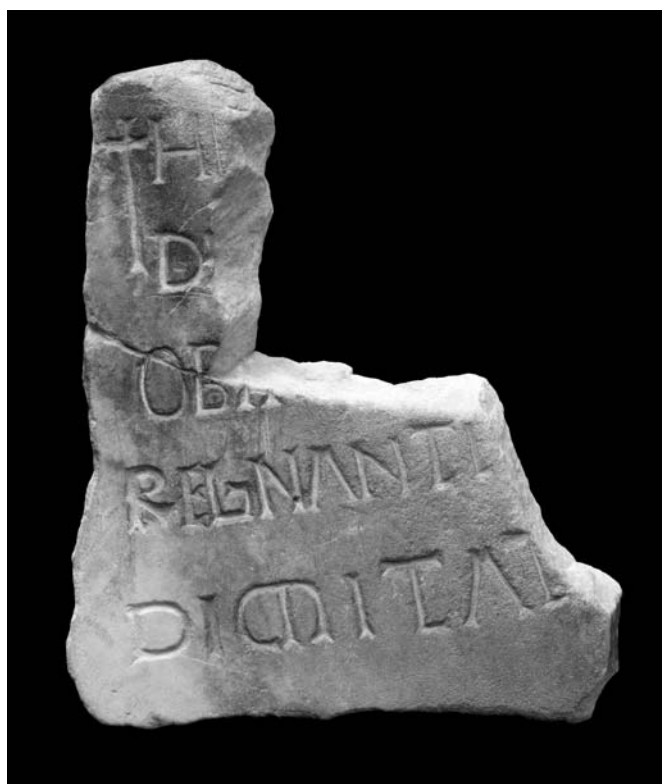
↘ Anell amb inscripció àrab
© MHCB-Jordi Puig
↙ Conjunt de fragment de llànties ritual Hanukkà. Segle XIII
© MHCB-Jordi Puig



Com expliques el fet que hi hagi tres comunitats diferents convivint pacíficament a la ciutat?



Quina creus que aquestes relacions varen canviar? Per què?



Ha passat el temps, i l'Euric ha vist com la seva ciutat ha anat creixent. La vella urbs s'ha convertit en el centre polític i religiós, i al seu voltant s'hi ha desenvolupat tot un seguit de viles noves. La Vilanova de Mar, la Vilanova de Sant Pere, la Vilanova del Pi i Framenors. La ciutat ha canviat la seva fesomia i ara es comencen a veure edificis nous, fets de pedra vinguda de Montjuïc. L'Euric es pagès i ven els seus productes al corral del palau. A diari, quan les muralles obren les seves portes, entra pel Portal de Portaferriça i s'adreça al centre de la ciutat amb els cistells plens de fruites i verdures. Si té sort i ho ven tot, cap al migdia se n'anirà a la taverna de l'Edelví, al carrer de les Mosques. Quan surt de la taverna, un xic massa content, entra a Santa Maria del Mar i després de resar una oració, agafa el carrer de l'Argenteria per tornar tot xino-xano a casa, a prop de Sant Pau del Camp.



Intenta resseguir, a la maqueta, l'itinerari fet per l'Euric. Què t'ha cridat més l'atenció del seu recorregut? Per què?

Maqueta de la Barcelona medieval
© MHCB-Pere Vivas



En arribar al carrer de les Caputxes, tot són crits i empentes. Els taulells, uns al costat dels altres, llueixen amb capells i vestimentes de tots els colors. L'Euric, entusiasmat, escolta un dels venedors que li explica que està molt content perquè, després de passar tres anys com a aprenent, ja és oficial. Ara té un sou i veu cada dia més a prop el moment de convertir-se en tot un mestre caputxer.

Hi ha un gran bullici ja que molta gent arriba fins aquí. Uns a comprar capells, d'altres per encarregar alguna espasa al carrer Espaseria, d'altres per comprar el peix fresc a la peixateria nova. Però l'alegria i la pena viuen juntes a la ciutat. Tanmateix, tot aquest enrenou i moviment queda com glaçat pel pas de les processons funeràries, que, massa sovint, van fins al cementiri de davant de l'església de Santa Maria.

Obrador d'un sabater. Any 1346
© Basilica de Santa Maria de la Seu, Manresa



Què significa ser mestre artesà? Quina formació s'havia de seguir? Per què?



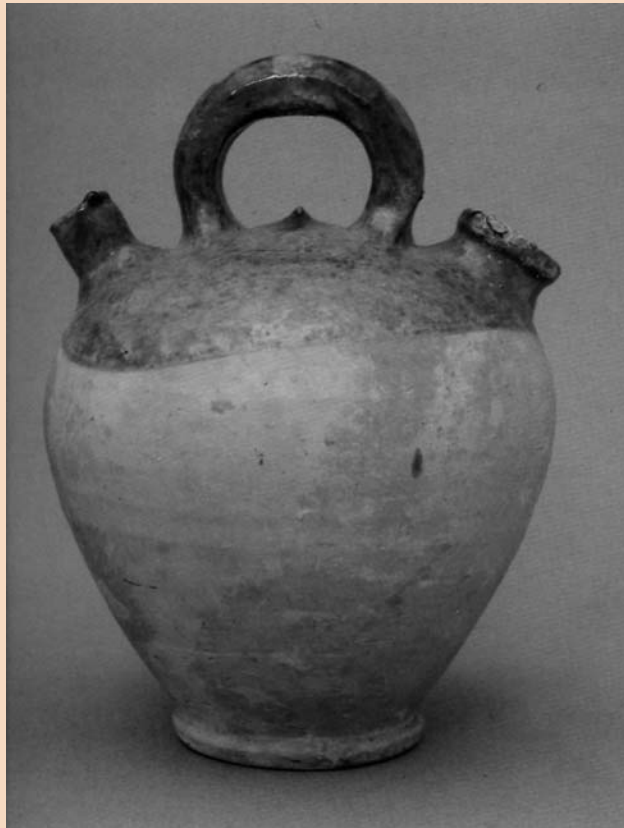
Quina explicació dones al fet que tot un carrer estigués ple de botigues que venien el mateix? Com ho pots relacionar amb l'època actual?



A partir de la lectura del text, i del recorregut, intenta esbrinar quins productes ha comprat l'Euric. Durant l'itinerari, apunta els noms dels carrers relacionats amb oficis de l'època.

Nom del carrer	Ofici

Des del carrer es veuen els obradors on es treballen les teles. L'Alamanda s'atura davant d'un mostrador ple de caputxes que pengen de perxes de colors molt vius, per atraure els clients. Al primer pis, una finestra deixa veure les cansalades penjades al menjador; des d'allà algú la crida. És la seva tieta que està tant atrafegada com sempre: ara pasta el pa, ara prepara el menjar, ara va a buscar aigua a la font de Santa Maria... L'Alamanda puja a fer un mos; li encanta la cuina plena de gibrells i d'olles i la pastera on cada setmana es fa el pa. Després s'apropa a un dels dormitoris i ensuma aquella olor especial dels sacs de faves del racó i dels alls que pengen als sostres. Tot està una mica desordenat, però ella es troba bé en aquella casa situada al costat d'una de les esglésies més boniques que ha vist mai: Santa Maria del Mar.



Compara les estances del palau amb les de la casa de la tieta de l'Alamanda. Quines diferències hi trobes? Com mostren les cases les diferències socials de l'època?

Foto d'una casa del carrer
Caputxes
© MHCB



Càntir
© MAITP

Cullera gran de cuina
© MAITP