

APRENDRE A LLEGIR

“L'alfabetització durant els darrers segles medievals es difon força entre els nois de la mà major i mitjana de la ciutat, però el grau de coneixements de les persones lletrades era molt divers: alguns sabien signar, d'altres eren capaços de llegir i escriure una carta, la majoria només podien mal confegir una nota.”

BATLLE, C.; VINYOLES, *Mirada a la Barcelona medieval des de les Finestres Gòtiques*, Barcelona, Rafael Dalmau ed., 2002, p. 168

LA FORMACIÓ DE LES MONGES

“Deixades de banda les feines manuals que eren relegades a les servidores, la majoria de les monges es podien dedicar a altres ocupacions més creatives. El tipus d'activitat escollida depenia del nivell cultural que posseís la monja. No hi ha cap dubte que totes les religioses que ingressaven al monestir com a religioses de cor havien de saber llegir i escriure o en devien aprendre amb la mestra que les tutelava; només les llegues eren analfabetes. [...] El monestir oferia a les dones que ingressaven la possibilitat d'adquirir certs coneixements. [...] En el cas de les postulants que ingressaven amb curta edat, el primer que se'ls devia ensenyar era a llegir i, potser, a escriure. Si entraven ja adultes i amb intenció de formar part del grup de religioses destinades al “cor”, possiblement disposaven ja d'uns coneixements bàsics, entre els quals la lectura es devia considerar imprescindible.”

CASTELLANO, A., *Pedralbes a l'Edat Mitjana, Història d'un monestir femení*, Barcelona, Publicacions de l'Abadia de Montserrat, 1998, p. 323-324



Quin era l'objectiu de l'ensenyament de les monges dins el monestir?



Per què aquesta formació no es donava de manera generalitzada a totes les dones?



Representació de la reina Maria al Llibre de privilegis i ordinations dels Hortolans de Sant Antoni
© AHCB



Faristol / Armari de cor.
Finals del s. XVI
© MHCB-MMP

El MONESTIR de Pedralbes: història i art

MUSEU-MONESTIR DE PEDRALBES (MHCB)
Baixada del Monestir, 9
08034 Barcelona

Informació i reserves:
Tel.: 93 319 02 22
E-mail: reserves-mhcb@mail.bcn.es
Horari d'atenció:
de dilluns a divendres de 10 a 14 h
i dimarts i dijous de 16 a 18 h
www.museuhistoria.bcn.es

El Monestir de Pedralbes: història i art



Imagina que vius a principis del segle XIV. Et vols dedicar a construir catedrals o ser pintor. Quina haurà de ser la teva formació?

Panoràmica del campanar, l'església i els diferents pisos de les galeries que envolten el claustre
© MHCB-Pere Vivas



Vista general de la Capella de Sant Miquel
© MHCB-Pepo Segura

Llibre de Cor
© MHCB-MMP

Portada
Detall d'un dels capítells del claustre amb decoració de fulles i l'escut de la Reina Elisenda de Montcada
© MHCB-Pere Vivas

EL GÒTIC I EL CREIXEMENT DE LES CIUTATS

“Els tres segles designats amb l'apel·latiu ‘gòtic’ [...] es caracteritzen per l'extraordinària empena del món urbà. [...] Fou a les principals ciutats on millor es difongué el nou ordre gòtic. La concentració del poder polític, religiós i econòmic, en aquests centres comportà una major riquesa i complexitat de la forma urbana, un ordenament institucional més complet i un major desplegament de les formes de la nova arquitectura. Barcelona ha estat particularment marcada pel llegat d'aquesta etapa de la seva història.”

GUÀRDIA, M. “Les ciutats i les viles” a *L'art gòtic a Catalunya*, Vol. II, Barcelona, Enciclopèdia Catalana, 2002, p. 46.

La Barcelona Medieval i el Pla
↓

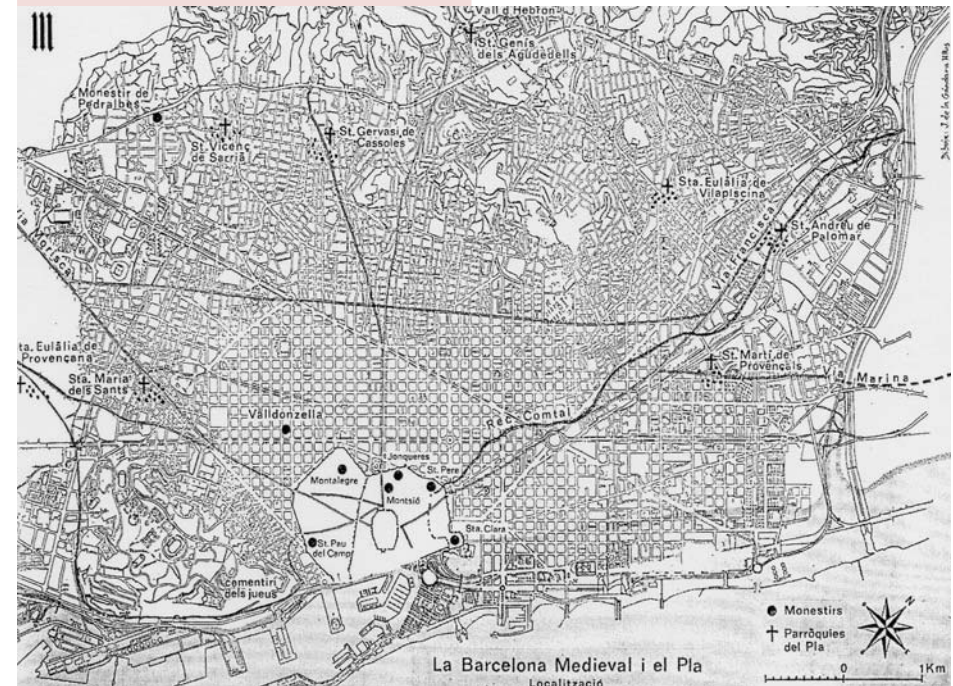
A uns cinc quilòmetres de les muralles de la Barcelona medieval, al peu de la muntanya de Sant Pere Màrtir, hi havia el mas Pedralbes, una finca envoltada de boscos, amb vinyes, oliveres i camps de conreu, que havia adquirit la reina Elisenda de Montcada, esposa de Jaume II. Allà és on es va fundar una comunitat de monges clarisses. El monestir va ser construït en estil gòtic. La consagració de l'església es va dur a terme només, un any més tard de la col·locació de la primera pedra. La resta d'estances necessàries per a la vida de la comunitat, en anys successius.



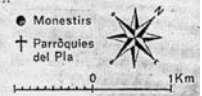
A quins factors atribuïm el creixement de la ciutat en època gòtica?



En quina mesura l'art gòtic és un reflex del canvi de mentalitat de l'època? Quins canvis destacaries?



La Barcelona Medieval i el Pla
Localització



“Es desconeixen els motius pels quals la reina va escollir Pedralbes en lloc de Valldaura per construir el nou monestir, però sembla que en la decisió hi va poder influir el fet que Pedralbes es trobava més pròxim a la Cort i tot i tractar-se d'un lloc allunyat com corresponia a la idea de retirar que havien de portar les monges, es trobava relativament prop de la parròquia de Sarrià. Aquesta circumstància oferia una certa seguretat física a les monges i a la petita cort que la reina ja tenia en ment instal·lar-hi. També hi van poder influir raons de tipus climàtic, atès que Pedralbes oferia un ambient més airejat que la zona de Valldaura.”

CASTELLANO, A., *Pedralbes a l'Edat Mitjana. Història d'un monestir femení*, Barcelona, Publicacions de l'Abadia de Montserrat, 1998, p.36.

La reina Elisenda va demanar ajuda al rei per a la fundació d'un monestir de monges clarisses. La regla que seguien era la de Santa Clara, basada en l'obediència, la castedat i la pobresa, a la qual cosa van afegir la clausura.

En aquella època una dona vídua ho tenia molt difícil per continuar el negoci familiar i per criar, tota sola, els fills. A més, socialment no estava ben considerat que una dona fos independent. Retirar-se en un monestir significava, per a moltes dones, assegurar-se el respecte social, igual que per a la reina va suposar aconseguir el respecte de la ciutat.

La reina es va instal·lar en un palau annex al monestir, que va organitzar com una veritable cort des d'on mantenia relacions estretes amb la casa reial.

També va exercir un control directe sobre la vida de la comunitat, amb el nomenament de l'abadessa i l'establiment d'unes ordenances. La comunitat de religioses actuava com a mitjancera entre el poder reial i el poder diví i assegurava, amb les seves pregàries, que la reina i la seva família es guanyessin un lloc al cel.



Per què es funda el monestir?
Què significa viure en comunitat?



Quins espais eren imprescindibles en l'organització del monestir?



El Monestir de Pedralbes al segle XVI

ARQUITECTURA

“Les característiques del gòtic català, harmonios i sobri, de línies bàsicament horitzontals i de formes massisses, s'adiu bé amb el caràcter franciscà de la fundació. Les voltes de creueria, els contraforts fins a terra, a Pedralbes sense arcs botarells, i els grans finestrals que limiten els espais per decorar, són els principals distintius.”

ESCUADERO, A. *El monestir de Santa Maria de Pedralbes*, Barcelona, Edicions de Nou Art Thor, 1993, p.8.

ESCULTURA

“Durant el segle XIII, i encara més en el XIV, es van generalitzar les escultures de la Mare de Déu dempeus amb l'Infant als braços. En aquesta disposició que accentua la visió humanitzada de la relació entre ambdós personatges. [...] l'escultura monumental presentava també la imatge més perdurable respecte de la tradició romànica de Maria asseguda amb l'Infant a la falda, que trenca tanmateix la frontalitat i el hieratisme anterior.”

WAA, *Guia art gòtic*, Barcelona, MNAC, p.228



Interior de l'església © MHC B-Pere Vivas



Mare de Déu amb el Nen © MHC B-MMP

ORFEBRERIA

“Dintre del conjunt de les arts de l'objecte de l'etapa gòtica dels segles XIV i XV, adquireix l'orfebreria gran importància arreu d'Europa, explicable, entre d'altres raons, per dos factors determinants. Un d'ells, el desig de luxe i inversió de sobirans, aristòcrates, burgesos i religiosos de les petites corts europees [...], i l'altre, centrat directament en les obres d'ús religiós, fou una llum de motivació filosòfica que fa que la preciositat de la matèria sigui considerada com a reflex del valor espiritual de l'objecte.”

DALMASES, N. PITARCH, A. “L'orfebreria: L'Art de la cort i de l'església”, a *Història de l'Art Català*, Vol. III, Barcelona, Edicions 62, 1984, p.282.

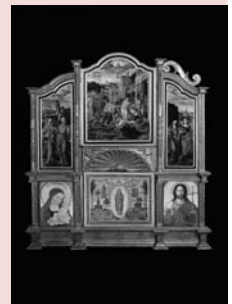
PINTURA

“La pintura del primer gòtic és testimoni de l'esfondrament d'una forma de concebre i de veure el món. Amb les imatges que trobem en catedrals o en palaus, en esglésies o en mansions particulars, el terror romànic i l'angoixa escatològica donen pas a una estètica del sentiment, del patètic, del dolor.”

SUREDA, J. *La pintura gòtica catalana del segle XIV*, Barcelona, Llibres de la Frontera, 1989, p.16



Creu d'altar. Argent daurat. Segon terç del segle XIV © MHC B-MMP



Retaula de Sor Teresa de Cardona. 1540-1560 © MHC B-MMP

FERRER BASSA

El 1346 Francesca Sa Portella, mare abadessa del monestir de Pedralbes i neboda de la reina, va encarregar al pintor Ferrer Bassa que decorés la capella de Sant Miquel, la seva cel·la particular. L'encàrrec es va fer mitjançant un contracte entre tots dos. Aquest era el document que concretava allò que volia el client: característiques de la pintura, com s'havia de fer i quines eren les obligacions d'ambdues parts. Això ens indica que l'art, a partir del segle XIII, era ja valorat com un fet important on hi havia una quantitat notable de diners i un risc, encara que qui feia l'obra no era considerat un artista sinó un artesà.

“Es empres entre Madona la abbadesa de Pedralba e en Ferrer Bassa que li dit Ferrer pinte de bones colors ab oli la capella de sent Michel que de la dita Madona abbadesa e que en aquella fassa los vij. Goys de madona santa Maria spaciosos e ab totes aquelles figures que mester hiceran. Item que fassa istories de la passió de Jesu crist. La primera com Jesu crist fos pres. la segona com fo jutgat davant Pilat e velat e ferit e escarnit. I altra com fo posat en la creu, com morí en la creu e los ladres ab ell e Maria ab les altres Maries e Jouan e centurio ab los altres jueus. La quinta com fou davallat de la creu, co fo posat en lo monument. La pietat ab Maria e Jouan.

Item deu fer sent Michel, sent Joan baptiste, sent Jacme, sent Francesch, santa Clara, santa Eulalia, santa Catherina, E sent Antony de Pamies diachre.

Item sedes magestatis, ab angels sobre la porta dins la capella.

E totes le ymages deuen aver les diademes e les fresadures de bon aur e davayll les ystories e ymages damunt dites deu aver cortines e manera de draps de paret.

E madona la abbadesa deu donar al dit Ferrer Bassa per rao de la dita obra ccl solidos e lo menjar d ell e d aquells que ajudaran en la dita obra a pintar dels quals ccl solidos paga la dita Madona abbadesa al dit Ferrer c solidos E los remanents el li deu pagar com la obra sera acabada.”



Què demana la mare abadessa al pintor?



Què et diu aquest contracte sobre el paper de l'artista en aquella època?



Quan canvia aquesta noció?



Pintures de Ferrer Bassa a la Capella de Sant Miquel © MHCb-Ramon Manent

Exret de TRENs, M., Ferrer Bassa i les pintures de Pedralbes, Institut d'Estudis Catalans, Memòries de la Secció Històrica Arqueològica (vol. VII, p. 168-169.

LA RELIGIÓ

“La creença en la voluntat de Déu per sobre de tot i en una vida més enllà de la terrenal feia acceptar molts fets. La família creia que tenir un fill dedicat a Déu asseguraria aquesta vida en el més enllà, algú que resés per redimir els pecats d'una societat que sabia que les seves accions no sempre eren justes.”

CASTELLANO, A. “El paper religiós i social dels monestirs femenins: l'exemple del reial Monestir de Santa Maria de Pedralbes”, a *Petras Albas: el monestir de Pedralbes i els Montcada* (1326-1673), Barcelona, MHCb-MMP, 2001, p. 56.

LA SITUACIÓ DE LES DONES

“Aquesta societat era essencialment misògina i si en l'esfera social havia relegat la dona a l'àmbit privat, dins el món monàstic la reclòia dins el monestir. Segons els postulats oficials, era per al seu propi bé, ja que la dona era dèbil i estava exposada a qualsevol perill. En realitat, però, el que es temia és que les dones poguessin qüestionar la jerarquia, que les deixava sempre en un segon pla. [...] Algunes dones optaven per entrar en la vida religiosa, ja que els oferia l'oportunitat de continuar regint la seva vida [...]. Era una opció personal, però sens dubte estava condicionada pel paper que s'adjudicava a la dona en la societat: o era filla, o era esposa i mare, o era religiosa. Una dona independent, soltera o vídua, no hi tenia lloc, no era ben vista per la societat.”

CASTELLANO, A. “El paper religiós i social dels monestirs femenins: l'exemple del Reial Monestir de Santa Maria de Pedralbes”, a *Petras Albas: el monestir de Pedralbes i els Montcada* (1326-1673), Barcelona, MHCb-MMP, 2001, p. 56.



En quins aspectes la religió condicionava la vida de la Barcelona medieval?



Què significa parlar d'una societat misògina? Quin lloc es donava a la dona en l'època medieval? En quina mesura alguns aspectes d'aquesta mentalitat perduren en l'actualitat?



Detall del retaule de la Transfiguració, de Bernat Martorell © Catedral de Barcelona



Patena decorativa amb la figura de Sant Francesc. © MHCb-MMP