

**Informe de l'estudi del Pavelló d'Oficials del complex militar de
la Bateria Antiaèria del Turó de la Rovira, Barcelona**

Espai B

Jordi Ramos Ruiz

Setembre de 2014

MUHIBA

Inèdits

ÍNDEX

1.	Introducció i metodologia	2
2.	Context geogràfic i geològic.....	2
3.	Complex militar de la Bateria Antiaèria del Turó de la Rovira.....	4
4.	Antecedents per a la construcció del Pavelló d'Oficials.....	5
5.	Metodologia.....	10
5.1.	Mètode emprat en el treball de camp.....	10
5.2.	Materials emprats per la construcció del Pavelló d'Oficials	10
5.3.	Àmbits del Pavelló d'Oficials	12
5.3.1.	Àmbit A	12
5.3.2.	Àmbit B	19
5.3.3.	Àmbit B	24
5.3.4.	Àmbit D	33
6.	Cales realitzades per a l'estudi dels paraments.....	38
7.	Bibliografia	49

Annex: Documentació cartogràfica/planimètrica

1. Introducció i metodologia

Arran del projecte d'adequació del cim del Turó de la Rovira, el Museu d'Història de Barcelona, MUHBA, va contractar a l'empresa ATICS SL un arqueòleg amb coneixements d'estructures militars del segle XX acompanyat d'un restaurador per efectuar la lectura murària del Pavelló d'Oficials. L'arqueòleg director ha estat Jordi Ramos Ruiz de l'empresa ATICS SL, i la restauradora Montserrat Soriano de l'empresa Gamarra & Garcia Conservació i Restauració sl.

Els treballs consistiren en la realització d'un seguit de cales a tots els paraments (tant a l'interior com a l'exterior) per tal d'establir l'estrat corresponent al pavelló del complex militar, els materials i tècnica constructiva emprada i l'estat de conservació dels mateixos. També s'ha realitzat per tal de precisar l'existència d'una obertura cegada o alguna altra modificació.

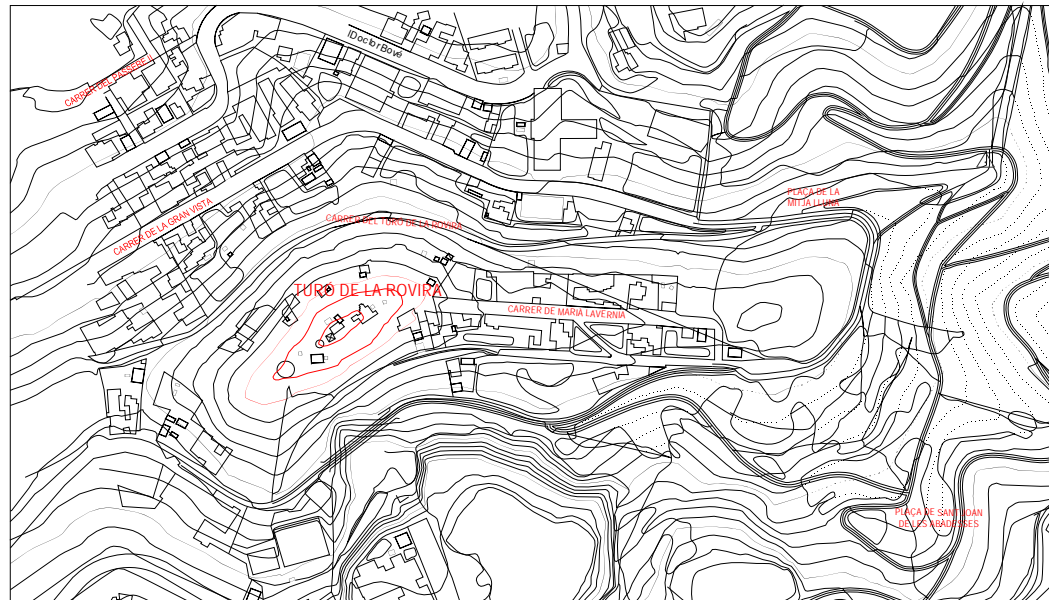
Es presenta aquest **informe arqueològic** amb els treballs realitzats, a falta de la memòria final.

2. Context geogràfic i geològic

El Turó de la Rovira es localitza al Districte d'Horta-Guinardó¹, formant part de la petita serralada dels Tres Turons (Turó de la Rovira, Turó del Carmel i Creueta del Coll). La formació geomorfològica dels Tres Turons correspon a les darreres estivacions de la Serralada Litoral, Collserola, abans del canvi de pendent vers la plana, que configura el Pla de Barcelona. Aquest seguit de turons, d'entre 180 i 260 metres d'altitud, estan formats per roques del silurià al carbonífer, de l'època paleozoica. Són pissarres i esquistos, assentades sobre un basament granític, clarament dominant en aquest sector. Aquest nucli granític, molt dur i compacte, es descompon força quan es troba en contacte amb l'aire, esdevenint una mena de sorra gruixuda, anomenada sauló. A la zona també trobem nivells de l'època secundària, on predominen les calcàries dolomítiques, els gresos i les argiles vermelles.

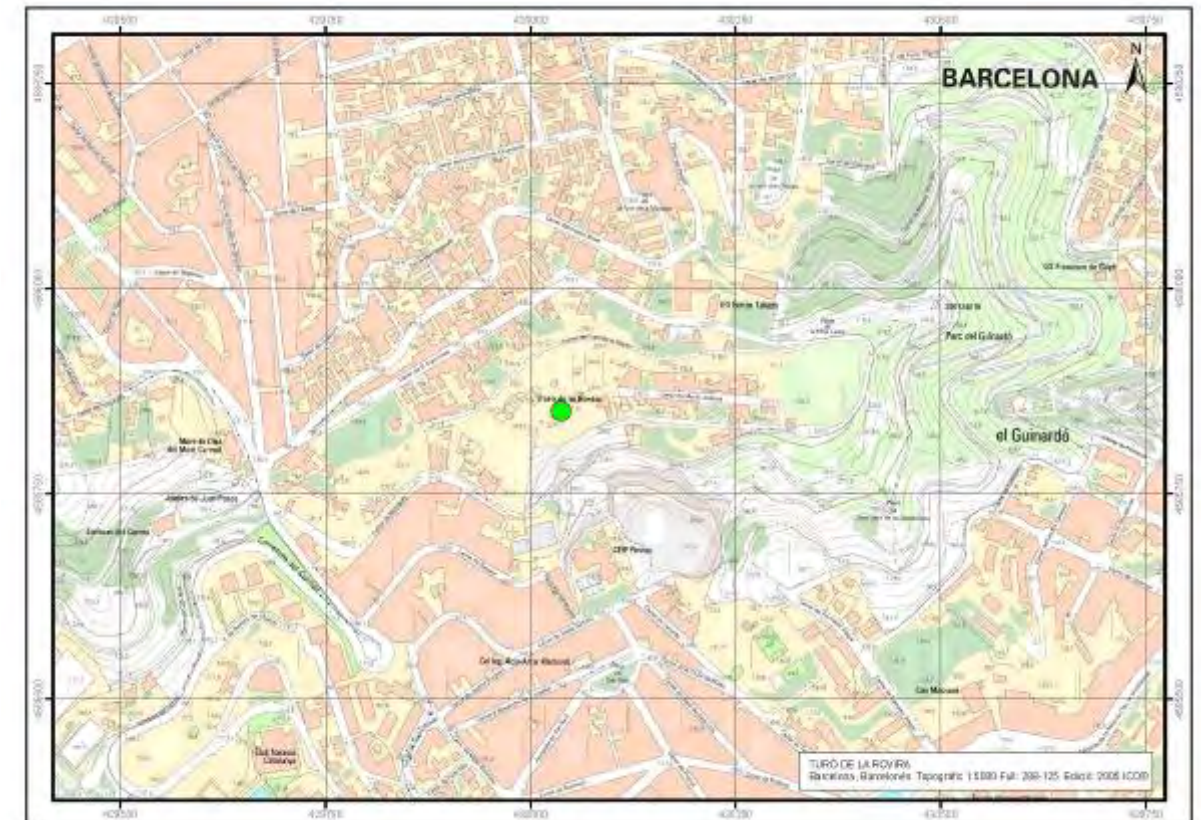
Aquest turó forma part de les darreres estivacions de les serres del Tibidabo, com ja hem comentat, amb una alçada de 267; té una forma allargada en direcció nord-est a sud-oest i 300 metres de longitud per 65 metres d'amplada mitjana. El seu cim presenta una superfície plana. La seva composició geològica consisteix en calcàries paleozoiques i pissarres silúriques. Fou precisament l'aprofitament d'aquestes calcàries el que va donar origen a la pedrera de Can Baró, situada al sud del cim.

Aquesta agrupació de muntanyes, anomenada també els Serrats de la Rovira, està configurada per més elevacions que les tres que donen nom al Parc dels Tres Turons. En total són un grup de set cims: Turó de la Trinitat, Turó de la Peira, Turó de la Rovira, Turó del Carmel, la Creueta del Coll, el Putget i el Turó de Monterols. Entre aquestes petites muntanyes i Collserola, existeix una gran falla travessera, fet que explicaria aquesta formació. Al vessant de mar, aquest serrat forma un pendent molt accidentat. Aquesta caiguda important ha fet pensar que també pot ser fruit d'una altra falla en aquest indret, però aquesta hipòtesi de moment no ha estat confirmada científicament, per tant, només es dóna com a probable. Ens trobaríem així, una línia de turons delimitada per dues falles transversals.



Localització del Turó de la Rovira

Hem de tenir en compte, però, que la morfologia dels turons ha canviat al llarg del temps, d'una banda, per la mateixa acció natural, l'erosió dels vessants i l'arrossegament de materials, i per l'altra per l'acció antròpica. L'home ha transformat el paisatge pel conreu i l'ocupació de la muntanya, però també, especialment en aquest cas, per l'acció de les diverses pedreres i mines que varen anar buidant la muntanya, com va passar igualment a la muntanya de Montjuïc. Les pedreres han fet canviar molt la fisonomia dels turons, i ara, és difícil poder saber com eren de forma totalment certa a l'antiguitat.



¹ El Turó de la Rovira correspon a la parcel·la 0727292-029 del plànol cadastral de la ciutat.

3. Complex militar de la Bateria Antiaèria del Turó de la Rovira.

Durant la Guerra Civil, el govern republicà construeix a Barcelona les bateries antiaèries a Sant Pere Màrtir (Esplugues de Llobregat i Barcelona) i al Turó de la Rovira, per fer front als atacs marítims i aeris feixistes (ja es contava amb la bateria Bonavista del castell de Montjuïc). Al maig de 1937 es va crear la Defensa Especial Contra Aeronaves i l'Arma d'Aviació República, organisme responsable de la defensa contra els atacs feixistes.

Actualment, el Turó de la Rovira es troba ocupat per 7 plataformes de tir per albergar els canons, construïdes entre finals de l'any 1937 i inicis de 1938. L'erosió del cim, les instal·lacions d'antenes i el barraquisme que va sofrir a mitjans del segle XX fins als Jocs Olímpics de 1992, han desvirtuat l'orografia de l'indret.

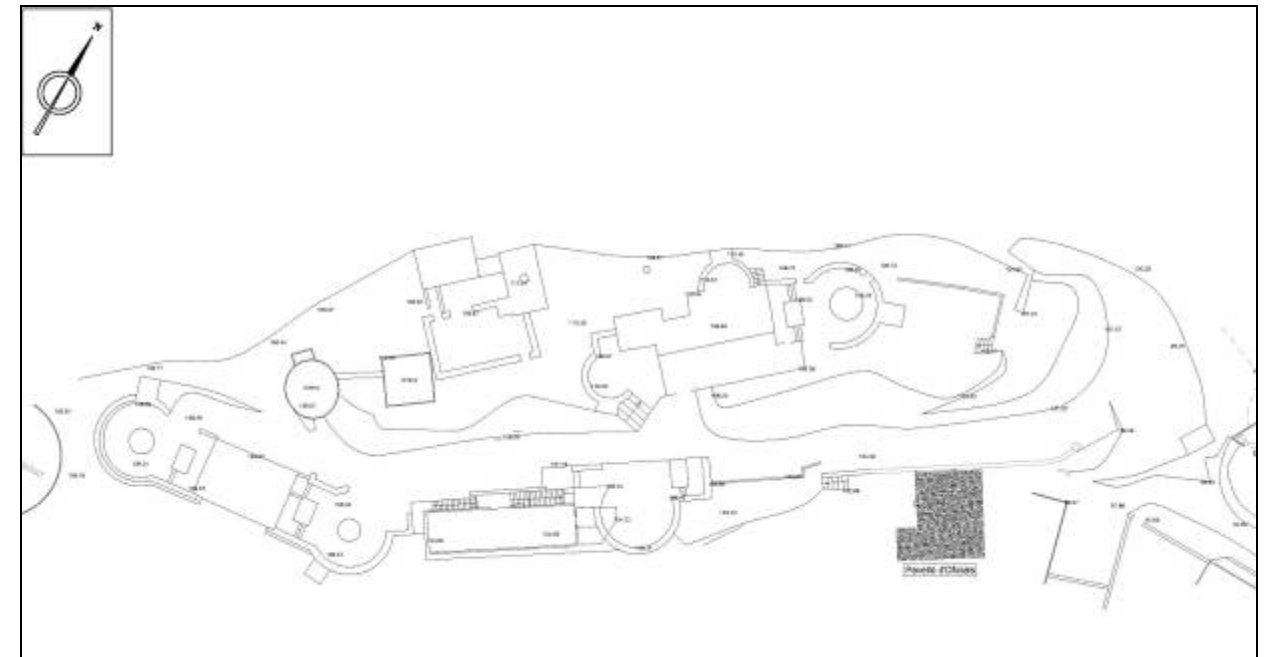
El 17 de maig de 1937, la Comandància General d'Enginyers va elaborar un projecte d'una bateria de tres canons amb la possibilitat d'afegir-n'hi un quart, si calia. Mesos més tard, aquest planejament va canviar i es van construir tres bases amb una disposició diferent, així com la ubicació de la quarta reserva.

Poc temps després, va aparèixer un nou projecte² per a quatre canons més grans, que es va construir i armar amb quatre peces *Vickers* 105 i que va entrar en funcionament el dia 3 de març de 1938.

L'exèrcit va viure amb intensitat i preocupació els darrers dies de la guerra de Barcelona. El dia 25 de gener van destruir dues de les peces i l'endemà, el darrer dia, poc abans de la retirada, van inutilitzar les altres dues. Acabada la guerra, les peces malmeses van seguir en aquell paratge durant un temps i van rebre moltes visites dels barcelonins.

Els canons que ocupaven les plataformes de tir eren d'origen anglès model de l'any 1923, coneguts amb el nom de *Vickers* 105. Durant l'alçament de les tropes nacionals l'any 1936, l'exèrcit republicà

disposava de 48 de peces d'aquest model. I canó *Vickers* de 105/43,5 mm mod. 1923 és d'origen anglès creat a l'Estat espanyol sota la llicència de la *Sociedad Española de Construcción Naval*. Aquest era capaç de disparar un projectil de 15 kg amb la velocitat inicial de 800 m/s i un angle màxim d'elevació de 90°. Era aquesta peça idèntica a la de 101,6 mm utilitzada per la Marina espanyola en les seves unitats, però de major calibre, i va suposar un intent d'homogeneïtzar els calibres de l'artilleria en la seva època, la realitat va mostrar la falta de coordinació entre la Marina i l'Exèrcit.



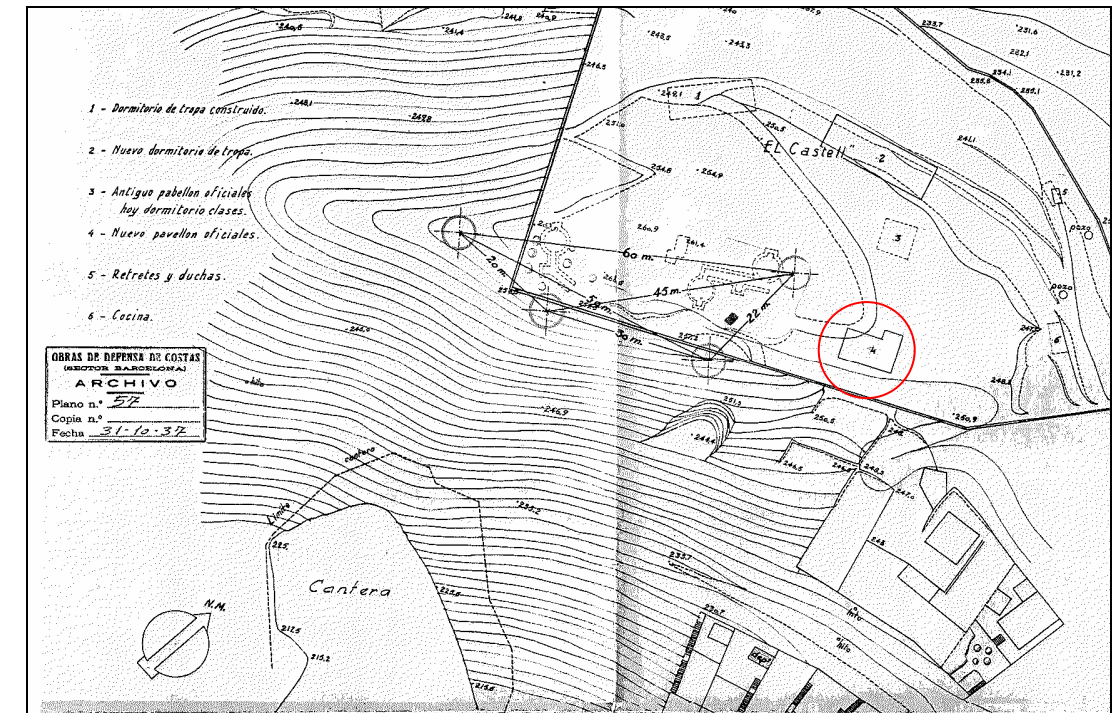
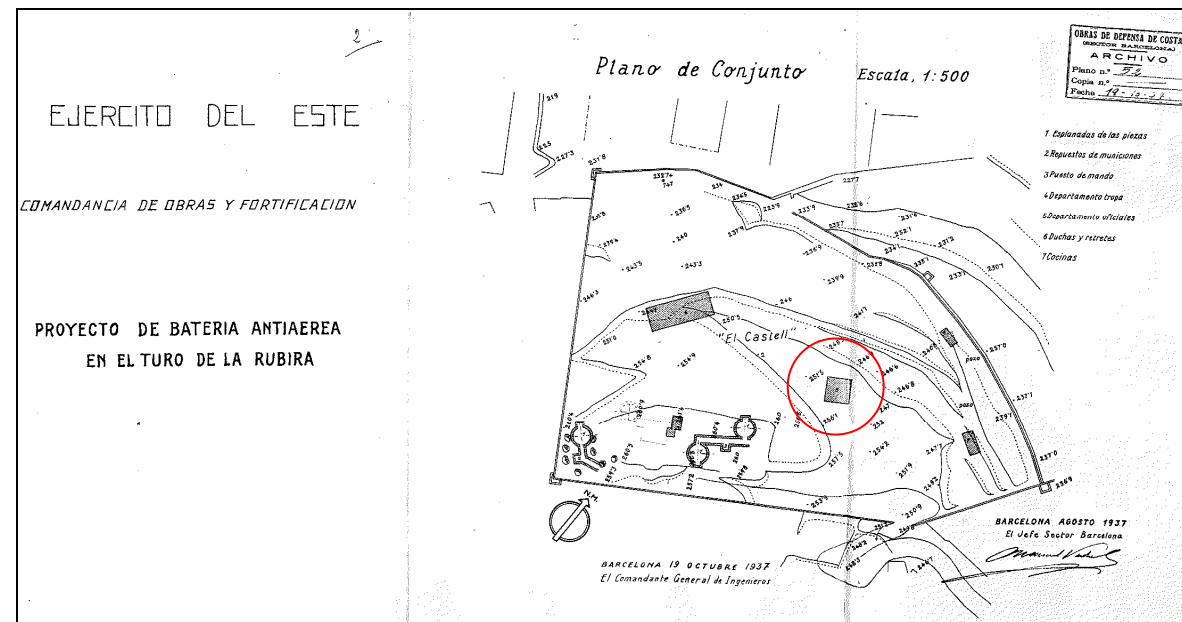
² Al 31 octubre 1937. En el lloc conegut com "El Castell" (Turó de la Rovira) es va projectar la construcció de 4 noves plataformes de tir per als canons inutilitzant les 3 ja existents. Existia el pavelló d'oficials on dormien la tropa, però el nou projecte contemplava la construcció de:

- A. Nou dormitori de tropa.
- B. Nou pavelló d'oficials.
- C. Vàters i dutxes.
- D. Cuina.

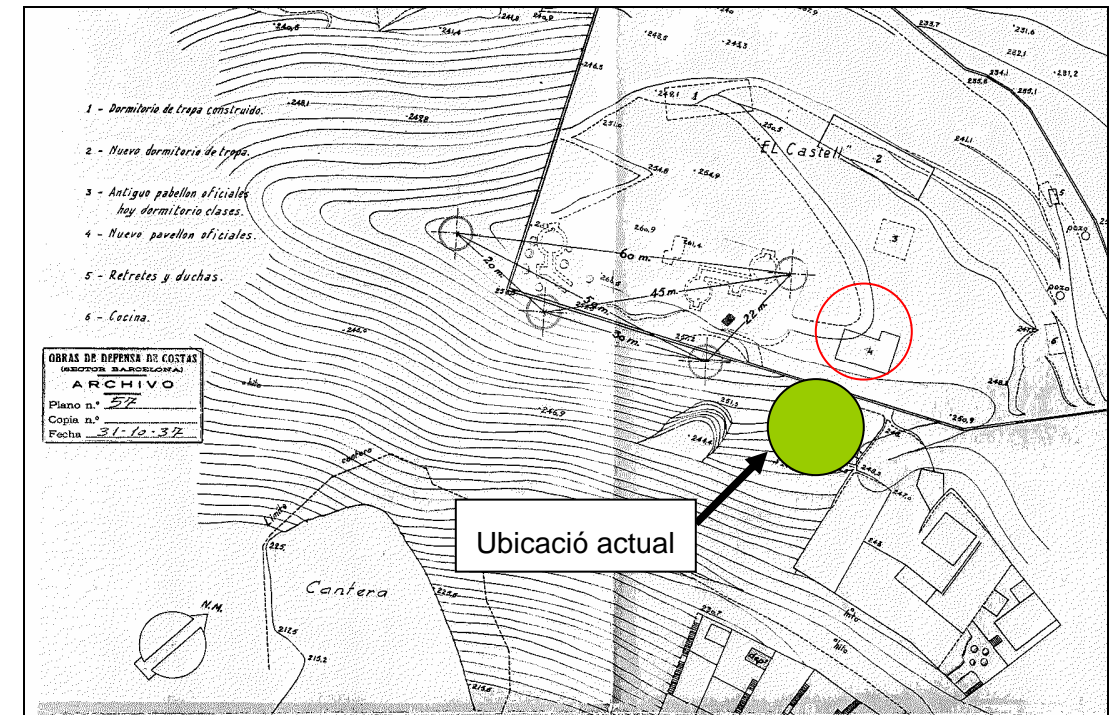
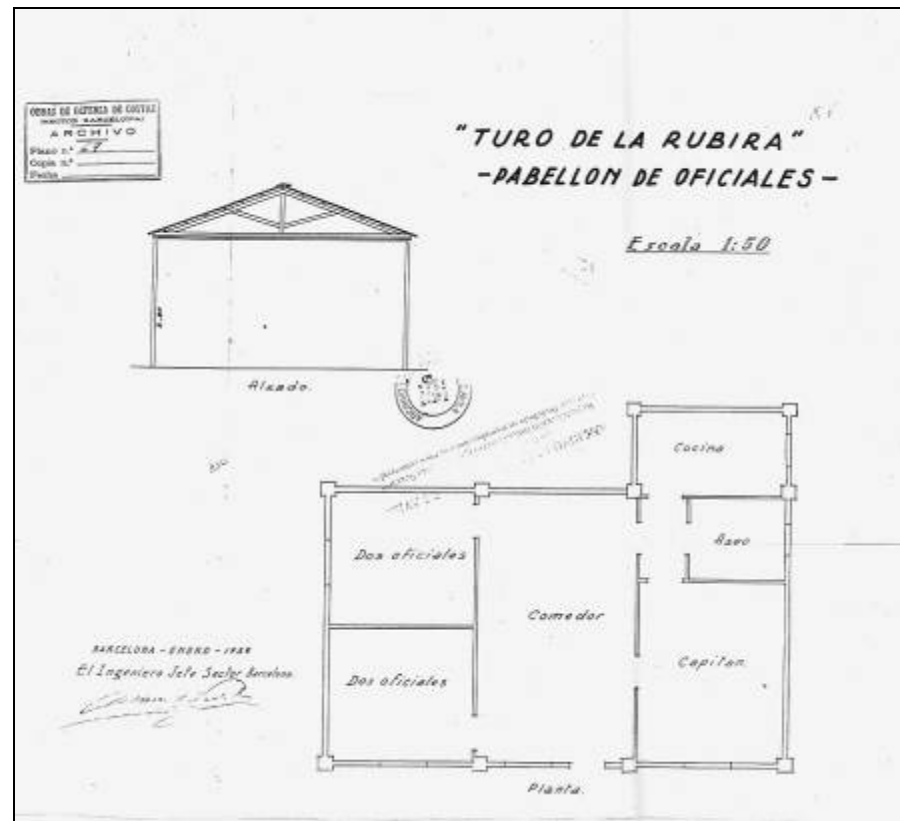
4. Antecedents per a la construcció del Pavelló d'Oficials

- **A).** L'agost de 1937, el cap del sector Barcelona Manuel Vidal redactà el projecte de Bateria Antiaèria en el Turó de la Rovira on incorpora un departament d'oficials. S'ubica en un indret que actualment es troba rebaixat i no en queda cap rastre. El 19 d'octubre de 1937 és corroborat pel comandant General d'Enginyers (AGMAV, C1158, Cp.4.D.2/2). Aquest barracó correspon a una estructura d'un habitacle de campanya, que hauria d'incloure possiblement els dormitoris dels alts càrrecs de la bateria, despatx i menjador.

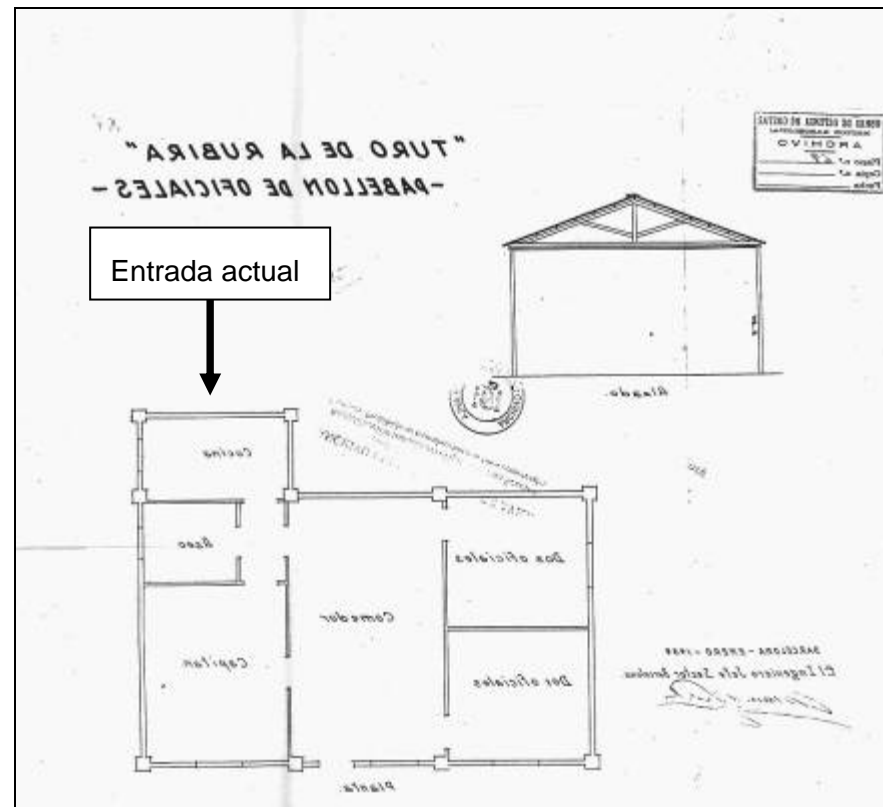
- **B).** El 31 d'octubre de 1937 apareix dibuixat el pavelló d'oficials ubicat dins del complex militar i de l'antiga finca de la Casa Penyasco (AGMAV, C.1158, Cp.6.D.1 / 3)



- **C).** El gener de 1938 es dissenya un pavelló d'oficials per l'enginyer militar cap del sector de Barcelona, Manuel Vidal (AGMAV, C.1158, Cp.6.D.1 / 16). Aquest estava dissenyat per ser un lloc per a 4 oficials, un capità, menjador, sanitari i cuina. Les mides són molt semblants a l'actual però ubicat en un indret molt pròxim –sud-est-, aprofitant el pendent de la pedrera de Can Baró i amb una distribució canviant en la seva disposició. Seguidament, es presenta el plànol projectat:



- **C.1).** Seguidament, hem d'invertir el plànol per poder veure la distribució que coincideix amb els espais actualment. La porta d'entrada, modificada posteriorment, consueix a la cuina, malgrat que l'original seria pel carrer Marià Labèrnia que entraria directament pel menjador (AGMAV, C.1158, Cp.6.D.1 / 16).



El 2006 es va iniciar la neteja manual, del complex militar del Turó de la Rovira, organitzats per l'Agència de promoció del Carmel i entorns, sa, el Districte d'Horta-Guinardó, el Museu d'Història de la Ciutat, l'Associació de Veïns de Can Baró, la Fundació Escolta Josep Carol i l'empresa d'arqueologia ATICS SL. Es va intervenir durant els anys 2006, 2007 i 2008, però no en el Pavelló d'Oficials, perquè estava ocupat per un colomer i altres estris.





Pavelló d'Oficials



Pavelló d'Oficials



Porta actual d'accés al Pavelló d'Oficials

Estrats històrico-culturals

- Pavelló d'Oficials (1937-1939)
- Primera ocupació barraquista (1940-1980)
- Escola d'adults (dècada de 1980)
- Darrera ocupació barraquista (1992-2009)



Detall de la teulada del Pavelló d'Oficials

5. Metodologia

5.1. Mètode emprat en el treball de camp

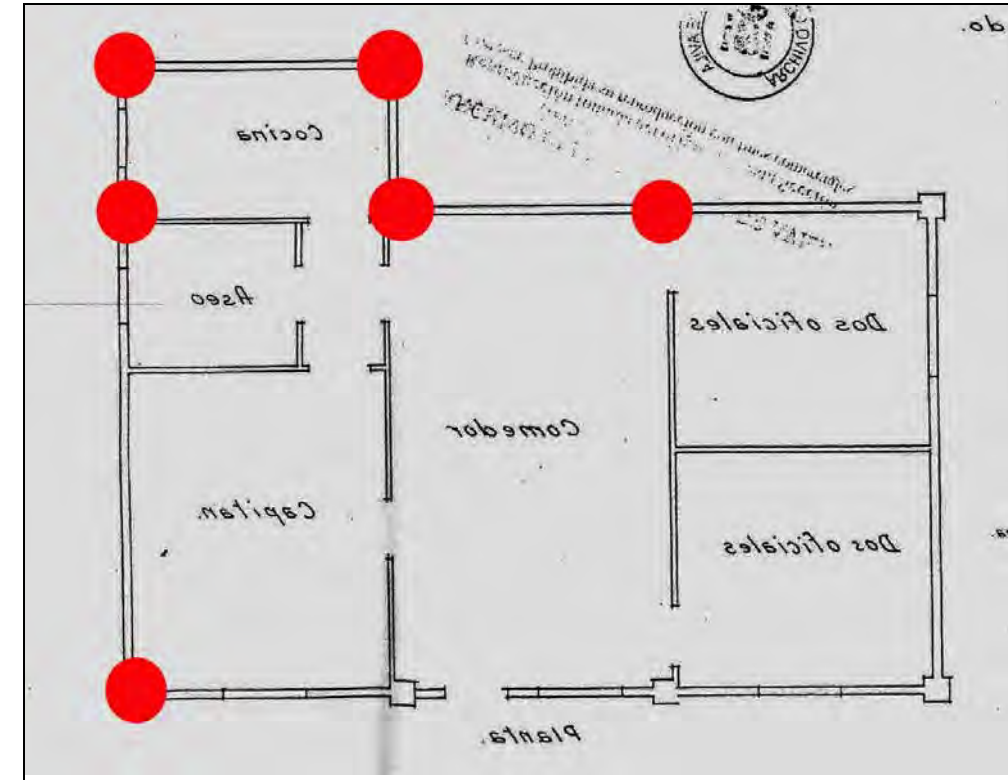
Entre els dies 27 d'agost i 1 de setembre de 2014 es va dur a terme l'**Estudi del Pavelló d'oficials –Espai B- del complex militar de la Bateria Antiaèria del Turó de la Rovira**. Per a un millor enteniment es va optar per classificar els àmbits en quatre: **A, B, C i D**. A més, cada mur es va individualitzar i després de la lletra de l'àmbit, es va posar un **número**, el primer comença a tocar de la pedrera i és correlatiu en sentit del rellotge (veure documentació planimètrica).

Referent a les obertures es va posar una nova nomenclatura, després de la menció del mur, separat amb un guió hi haurà la lletra **O** i posteriorment un **número** correlatiu en relació a les obertures de cada mur.

5.2. Materials emprats per la construcció del Pavelló d'Oficials

El Pavelló d'Oficials va ser construït durant la Guerra Civil espanyola per albergar els dormitoris dels oficials i el capità, a més de comptar també amb un vestíbul o menjador, un lavabo i la cuina. L'edificació consta de 12 pilars, dels quals només 6 són visibles avui dia.

Es pot parlar de dos àmbits diferenciats: l'àmbit D, construït amb maons i la resta, és a dir, els àmbits A, B i C. Per encabir el pavelló en aquest indret, es va aprofitar part del pendent de la muntanya, però segurament també per encastar-la dins i així protegir-la de l'exterior, excavant part de la muntanya. Això, implicaria que part de l'àmbit A estaria resguardat i gairebé adjunt a la muntanya.



Les bases de pilars eren construïdes en formigó en forma de cub de 0,4 per 0,4 m i la resta era de maons fins a l'alçada prevista. Tant la part superior com la inferior se subjectava amb jàsseres de formigó armat. La teulada estava construïda encofrada en formigó en els àmbits A, B i C, i arrebossada a l'interior amb una capa de morter i a l'exterior amb maons.



Detall del ferro utilitzat al formigó de les jàsseres superiors

Els maons van ser utilitzats per la teulada i l'àmbit D, on és visible actualment, però també, tot i que no s'ha conservat, pels murs separadors del lavabo i dormitori dels oficials. Aquests maons tenien una mida de 28,3 cm de llarg per 14 cm d'ample amb un gruix de 5 cm.

L'estructura va ser construïda amb totxos de l'època, aquestes eren de 28,5 cm de llargària per 14 cm d'ample i 11,5 cm de gruix, destacant a les parets exteriors grups de 4 franges de 3 línies en un cantó i 3 franges amb tres línies per un altre cantó. Aquest tipus de totxos presenten sis orificis quadrats de 3 cm cadascú.



Interior del totxo utilitzat durant la Guerra Civil per a la construcció del pavelló



Detall dels totxos i la jàssera superior de formigó



Detall del totxo utilitzat durant la construcció de l'escola d'adults el 1980

5.3. Àmbits del Pavelló d'Oficials

5.3.1. Àmbit A

Aquest àmbit correspon al que havien ocupat els 4 oficials de la bateria antiaèria. Estaria separat per un envà que no s'ha conservat però del qual són ben visibles les empremtes.

A-1: És la paret més pròxima a la muntanya. El mur presenta unes mides 5,20 de llargària per 2,55 m d'alçada. Està format per una jàssera inferior de 0,35 m, que s'aixeca amb totxos d'uns 1,77 m, i una jàssera de formigó armat de 0,43 m. Es va posar una capa de morter blanc amb desgreixant de partícules, possiblement pissarra i calcàries, i posteriorment es va pintar d'un blau pàl·lid. Actualment, presenta diverses capes. La jàssera de sota és pintada originalment de tonalitat ocre, amb una tonalitat marronosa-vermellosa. Hi ha una clara definició de les jàsseres i la paret de totxos del color aplicat originalment. La jàssera superior estaria en un to beix (pintura actual), i els colors de les diferents capes, de la més moderna a la més antiga són els següents: negra-verd-blanca-beix-blau.

No presenta obertures, ja que correspon a un mur gairebé adossat a la pedra de la muntanya del Turó de la Rovira, i per la qual cosa, la més protegida. En aquest mur es troba encara l'empremta de la delimitació de l'espai en dos. A partir d'un envà, comunicaria l'àmbit A en dos departaments. Es va delimitar amb maons presentant un paredat d'uns 0,08 m de gruix, més una capa d'estuc. Aquest és ben visible a la paret A1 i al sostre i terra, malgrat que està reparat amb una capa de ciment.



A1



Detall de la tonalitat en blau, pintura original aplicada durant la Guerra Civil espanyola. Es pot veure el morter blanc de base amb desgrent visible.

A-2: És la paret més pròxima a l'actual carrer Marià Labèrnia i on s'hi adossa part d'una estructura de la finca adjacent. Presenta unes mides de 2,43 de llargària per 2,32 m d'alçada.



A2

- **A2-O1.** Correspon a una obertura per a una finestra. Actualment presenta unes mides d'1,13 d'ample per 0,93 m d'alçada i presenta un marc de fusta que podria haver-hi estat adaptat durant la fase barraquista d'ocupació de l'immoble. Possiblement, les mides original serien semblant, aproximadament d'1 m per 0,80 m. Aquesta obertura es va fer dins d'una altra obertura ja practicada A2-O2. La finestra va ser tapiada amb totxos amb l'exterior completament estriats, característiques de les bòbiles refractàries de les dècades de 1970 i 1980. Les pintures existents en aquest punt van de la més moderna a la més antiga: negre (sostre)-blanc-blau-blau pàl·lid.



A2-O1

- **A2-O2.** Correspon a una gran obertura, on la finestra A2-O1 es troba inserida en aquesta. Gràcies a les cales practicades s'ha pogut descobrir part d'aquest orifici, que aniria de jàssera inferior a jàssera superior, malgrat que els costats són irregulars. Segurament fou realitzada posteriorment en època barraquista, a partir de 1939. Les mides irregulars oscil·len més o menys entre 1,90 de llargària per 1,50 m d'amplada.



A2-O2

- **A2-O3.** Correspon a una obertura fortuïta des del carrer Marià Labèrnia amb tendència ovalada. Les mides són de 0,77 m de llargària per 0,60 m d'alçada. Actualment, es troba tapiada amb totxos moderns alguns d'ells amb la inscripció GRAU, utilitzats a l'entorn de l'any 1990 en el moment de fer desaparèixer les barraques del Turó de la Rovira o de *Los Cañones*.



A2-O3

posteriorment es va pintar d'un blau pàl·lid. Actualment, presenta diverses capes. La jàssera de sota fou pintada originalment de tonalitat ocre, amb una tonalitat marronosa-vermellosa.



A3

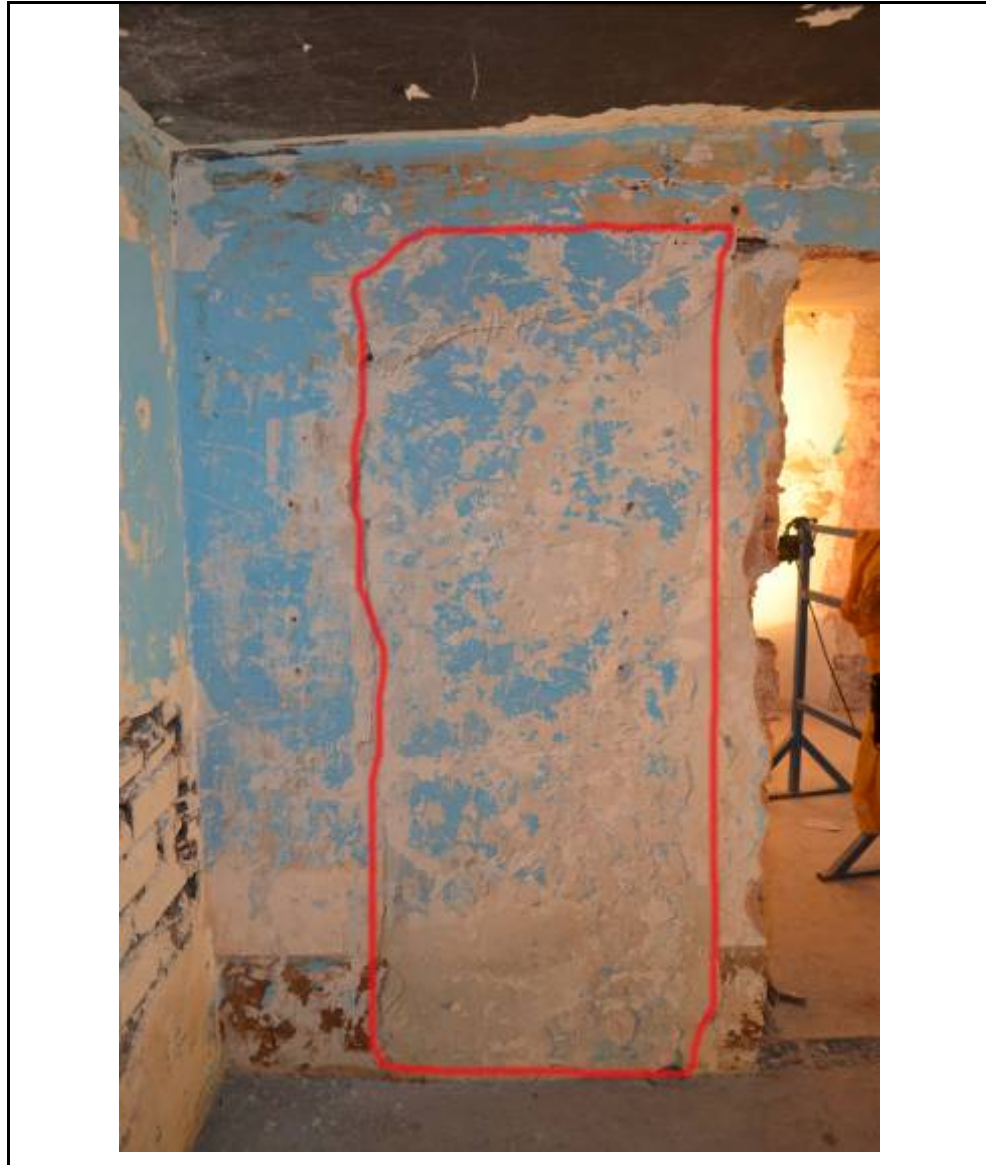
A-3: Correspon a la paret mitgera entre l'àmbit A i l'àmbit B. A més, és el mur amb les portes d'accés als dormitoris dels oficials, Presenta unes mides de 5,25 de llargària per 2,59 m d'alçada el sector més pròxim al carrer Marià Labèrnia i al mur A2. A tocar del mur A4 presenta una alçada de 2,32 m.

La distribució de l'espai des del mur A2 a A4 és: mur de 0,40 m, i seguidament una porta tapiada de 0,80, després uns 0,20 i una obertura actual de 0,93. Posteriorment s'ha conservat una llargària d'1,54, i ens trobem una porta original de 0,82 i l'últim tram de 0,66 m. Es va posar una capa de morter blanc amb desgreixant de partícules, possiblement pissarra i calcàries, i



A3

- **A3-O1.** Correspon a una porta d'accés als dormitoris dels oficials. Actualment es troba tapiada. Amb unes dimensions de 2 m d'alçada per 0,82 d'amplada.



A3-O1

- **A3-O2.** Obertura realitzada actualment. Presenta unes mides de 2'10 m d'alçada per 0,93 m d'amplada.



A3-O2. Imatge des de l'àmbit B

- **A3-O3.** Correspon a una porta d'accés als dormitoris dels oficials. Presenta marc de fusta, que probablement és de l'època de l'escola d'adults. Presenta unes mides de 2 m d'amplada per 0,80 m d'alçada.



A3-O3

- **A-4:** És la paret més pròxima al costat de la muntanya. Les seves mides són 2,55 m d'alçada i 2,47 m d'amplada. Presentava dues obertures, que actualment es troben tapiades.



A4

- **A4-O1.** Obertura de grans dimensions, on probablement hi havia la finestra de l'habitació dels oficials. Actualment presenta unes dimensions d'1,34 per 1,34 m d'amplada i tapiades amb totxos que es poden datar a l'entorn l'any 1980.



A4-O1

- **A4-O2.** Obertura irregular en un costat del mur, que es troba tapiat amb ciment. Les seves mides són d'1,05 d'alçada per 0,55 d'amplada. Possiblement, és un orifici recent.



A4-O2

5.3.2. Àmbit B

Aquest àmbit correspon al rebedor i menjador del pavelló d'oficials durant la Guerra Civil espanyola.

B-1: Correspon a la paret mitgera que separa l'àmbit A i l'àmbit B. Les mides són iguals, lògicament que A3. Presenta unes mides de 5,25 de llargària per 2,59 m d'alçada el sector més pròxim al carrer Marià Labèrnia i al mur B2. A tocar al mur B4 presenta una alçada de 2,30 m.

La distribució de l'espai des del mur B2 a A4 és: mur de 0,40 m, i seguidament una porta tapiada de 0,80, després uns 0,20 i una obertura actual de 0,93. Posteriorment s'ha conservat una llargària d'1,54, i ens trobem una porta original de 0,82 i l'últim tram de 0,66 m. Es va posar una capa de morter blanc amb desgreixant de partícules, possiblement pissarra i calcàries, i posteriorment es va pintar en vermell la part central. La jàssera de sota és pintada originalment de tonalitat ocre, amb una tonalitat marronosa-vermellosa; i la superior en tonalitat groguenca. El conjunt pintat recorda als tres colors de la bandera republicana.

Les obertures corresponen, lògicament, a A3-O1, A3-O2 i A3-O3.



B1



Pintada en groc la jàssera superior



Detall de la jàssera superior construïda amb formigó armat



Detall del vermell de la paret de B1



Detall de la part inferior en un color ocre o morat

B-2: Correspon a la paret de l'accés original al pavelló d'oficials. Les seves mides són 3,25 d'amplada per 2,30 m d'alçada, presenta dues obertures tapiades.



B2

- **B2-O1.** Obertura a tall de porta realitzada segurament després de la Guerra Civil, pel condicionament barraquista de l'indret. Les seves mides són d'1,05 d'alçada per 0,55 d'amplada. Es va obrir des de la jàssera de formigó armat superior fins a la jàssera de la part inferior. Va ser tapiada el 1980 per a la construcció de l'escola d'adults. Originàriament, en aquest punt hi hauria una finestra que junt amb la porta B2-O2 formaria part de l'accés principal



B2-O1

- **B2-O2.** Porta d'accés original al pavelló durant la guerra. Actualment es troba tapiada i és adjacent a la finca veïna. Presenta una alçada de 2 m per 1,05 m d'amplada.



B2-O2

B-3: Correspon a la paret mitgera que separa l'àmbit B i l'àmbit C. Presenta unes mides de 5,30 de llargària per 2,30 m d'alçada el sector més pròxim al carrer Marià Labèrnia i al mur B2. A tocar al mur B4 presenta una alçada de 2,60 m.

La jàssera superior des del carrer Marià Labèrnia té una alçada de 0,25 m i a la part de l'accés actual uns 0,50 m. La jàssera inferior té una alçada d'uns 0,38 m. A la paret, malgrat les modificacions, hi ha una capa de morter blanc amb desgredant de partícules, possiblement pissarra i calcàries, i posteriorment es va pintar en vermell la part central. La jàssera de sota és pintada originalment de tonalitat ocre, amb una tonalitat marronosa-vermellosa; i la superior en tonalitat groguenca. El conjunt pintat recorda als tres colors de la bandera republicana.

Presenta tres obertures una porta tapiada, i un orifici en forma de rosassa i la porta d'accés actual. Aquestes dues s'explicaran des de l'àmbit C.



B3

- **B3-O1.** Porta tapiada, que correspon a l'accés des del menjador al dormitori del capità. Seria tapiada durant la construcció de l'escola d'adults entorn l'any 1980.



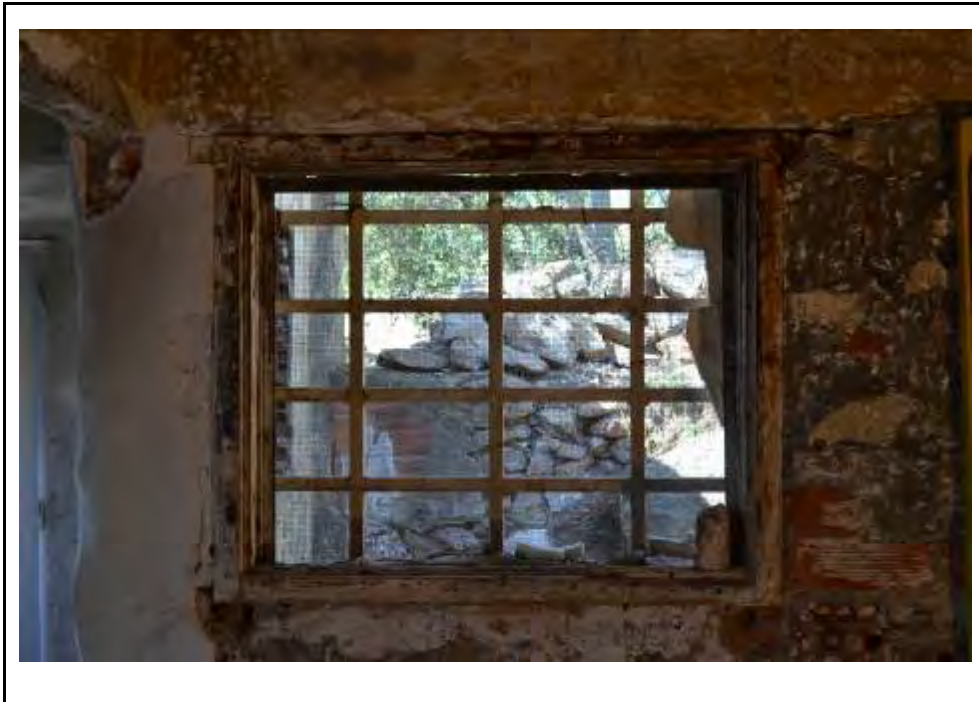
B3-O1

- **B-4:** Correspon a la paret exterior on es troba gairebé modificada completament. Les seves mides són de 3,35 m d'amplada per 2,60 d'alçada. La jàssera superior té una alçada d'uns 0,50 m. Exceptuant la jàssera superior i la part tocant a B1, s'ha modificat la paret completament.

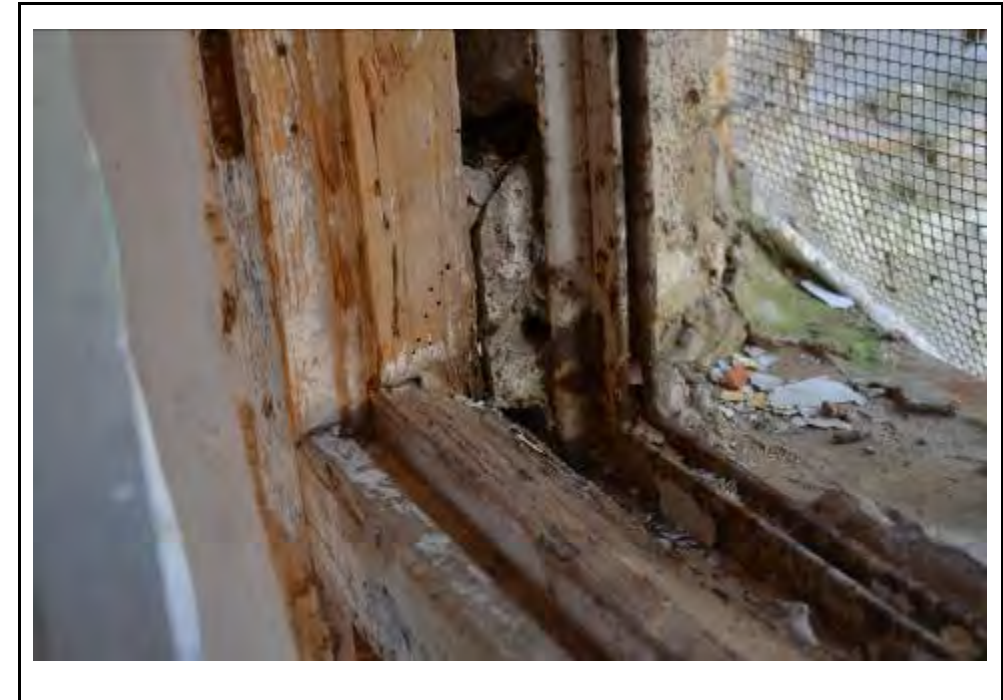


B4

- **B4-O1.** Malgrat les modificacions, i segurament durant la construcció de l'escola d'adults, també es va realitzar una obertura per a la finestra, que encara resta. Aquesta presenta unes dimensions d'1,14 m d'alçada per 0,94 d'amplada, on encara és visible el suport per a un vidre i els marcs de fusta. Segurament, va ser un aprofitament d'una finestra anterior en època barraquista, perquè la finestra presenta un suport en ferro (època barraquista), per a un vidre, i després un marc de fusta per a dues portes (escola d'adult).



B4-01



Detall a l'esquerra del marc de fusta i a la dreta el suport de ferro per a un vidre

5.3.3. Àmbit B

Aquest àmbit correspon al lavabo dels oficials i cap de comandament i el dormitori del cap de la bateria o capità durant la Guerra Civil espanyola

C-1: Correspon a la paret mitgera que separa l'àmbit C i l'àmbit B. Les mides són iguals, lògicament que B3. Presenta unes mides de 5,30 de llargària per 2,30 m d'alçada el sector més pròxim al carrer Marià Labèrnia i al mur C2. A tocar al mur C4 presenta una alçada de 2,60 m.

La jàssera superior des del carrer Marià Labèrnia té una alçada de 0,25 m i a la part de l'accés actual uns 0,50 m. La jàssera inferior té una alçada d'uns 0,38 m. A la paret, malgrat les modificacions, hi ha una capa de morter blanc amb desgreixant de partícules, possiblement pissarra i calcàries, i posteriorment es va pintar en blau la part central. La jàssera de sota és pintada originalment de tonalitat ocre, amb una tonalitat marronosa-vermellosa; i la superior en tonalitat groguenca. El conjunt pintat recorda als tres colors de la bandera republicana.

En aquest mur és ben visible l'empremta deixada pel mur que separava l'habitació del lavabo.

Presenta tres obertures una porta tapiada, que ja ha estat mencionada (B3-O1), i un orifici en forma de rosassa i la porta d'accés actual.



C1



Detall del blau pàl·lid original per damunt del morter blanc



Porta tapiada, B3-O1, on és visible els totxos de 1980. Accés des del dormitori del capità al menjador i/o sortida a l'exterior



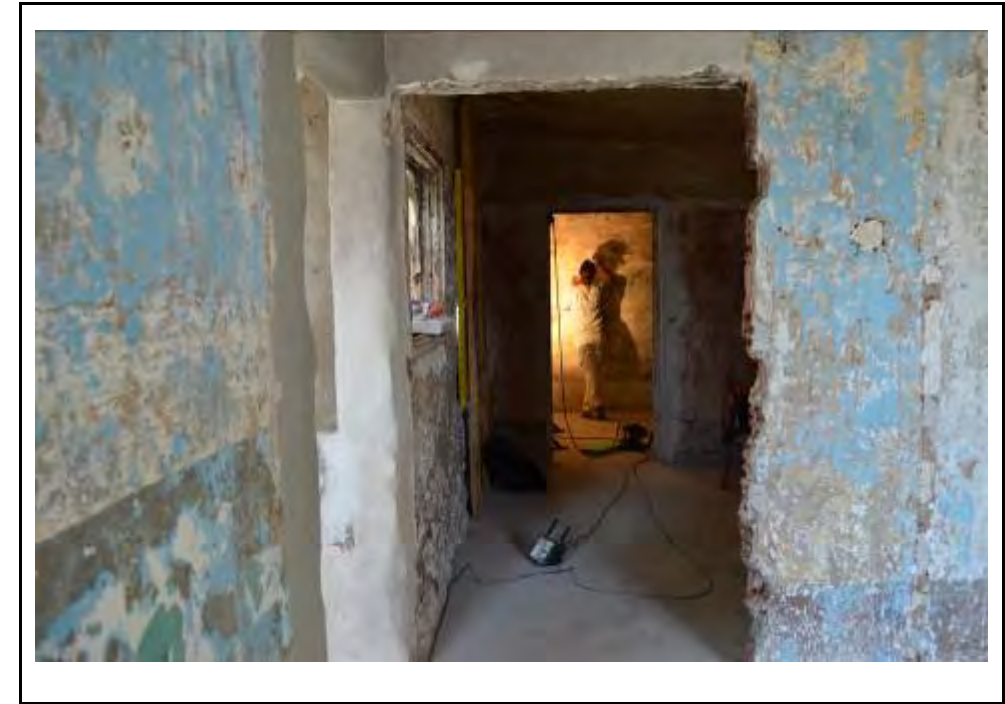
Detall del blau pàl·lid original per damunt del morter blanc

- **C1-01.** Obertura a manera de rosassa amb unes dimensions gairebé circular d'uns 0,80 m.



C1-01

- **C1-02.** Obertura realitzada on hi havia hagut la porta d'accés original. Presenta unes dimensions àmplies, d'uns 1,20 m d'amplada per 1,90 d'alçada. La porta original era d'uns 3 m d'alçada per 0,80 d'amplada



C1-02

C-2: Correspon a la paret que donava a l'exterior del carrer Marià Labèrnia però sense porta original, però sí la finestra. Les seves mides són 3,25 m d'amplada per 2,30 m d'alçada. La jàssera superior de formigó armat és d'una alçada d'uns 0,24 m. Les pintures aplicades des de la més antiga a la més nova és: blau cel o pàl·lid, blau clar i blanc. Aquesta última capa de blanc va ser aplicada durant la construcció de l'escola d'adults. Encara és visible l'empremta de les gàbies per a coloms que va estar ocupant aquesta zona en els darrers anys. Presenta una gran obertura a manera de porta, que es realitzaria en un moment posterior a la guerra, quan s'ocuparia l'immoble. Encara es conserven els claus que subjectaven la pissarra de l'escola d'adults de la dècada de 1980.



C2



C2-O1

- **C2-O1.** Obertura a tall de porta, realitzada segurament durant la postguerra i abans de l'escola d'adults de 1980. Les mides van de la jàssera superior a fins a la jàssera inferior, 1,76 d'alçada per 2,15 d'amplada. Probablement, en aquest indret hi hauria hagut una finestra per a la ventilació del dormitori del capità o cap de la bateria. La porta es troba tapiada amb maons i pedres.



Clau amb un suport de ferro que subjecta la pissarra de l'escola d'adult

C3: Mur que correspon al tancament d'aquest àmbit i el més pròxim a la pedrera de Can Baró., on hi ha un gran finestral i les traces del sanitari. Les mides del mur són de 5,25 m per 2,30 m d'amplada. La part del capità a la zona més pròxima al carrer Marià Labèrnia tenia unes mides de 3,40 de llarg, i el sanitari d'uns 1,85 m. La jàssera superior es troba a la part del carrer amb una alçada de 0,22 m i tocant al mur C4 a 0,42 m. La part del dormitori del capità té morter blanc i pintat en blau, el sanitari a la part de sota presenta un formigó molt depurat i allisat, i la part de dalt arrebossat amb morter blanc. La part del terra del lavabo es troba en una capa de ciment, segellant l'antiga. Per sota de l'orifici de la latrina hi hauria un dipòsit de desguàs, que actualment no és visible.

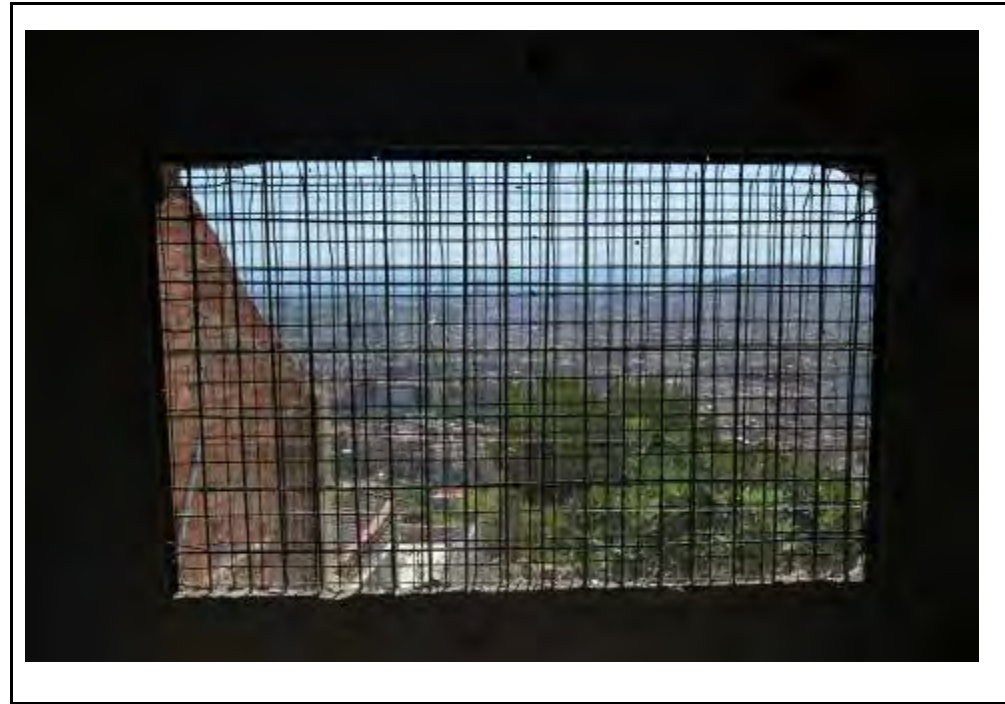


C3



Lloc on estava el sanitari del pavelló

- **C3-01.** Finestra de grans dimensions de 2 m d'amplada per 1,2 m d'alçada. Aquesta obertura es va realitzar durant l'escola d'adults el 1980 com a ventilació per a les possibles humitats.



C3-01

- **C3-02.** A la paret més pròxima a l'actual finestra hi ha un desguàs del sanitari o latrina. És circular amb un diàmetre d'uns 10 cm i tapat amb formigó, però ben visible a la part exterior



C3-02. Orifici de desguàs de la latrina



C3-02. Orifici de desguàs de la latrina

- **C3-O3.** A la paret de l'habitació del sanitari hi ha una porta que actualment està tapiada. Possiblement es va aprofitar una finestra, perquè encara es pot veure on anaven les frontisses que donaria servei a la ventilació del lavabo. Presenta unes mides de 2,10 m d'alçada per 1,1 m d'amplada. La porta va ser tapiada durant la construcció de l'escola d'adults el 1980, ja que presenta els totxos refractaris i estriats en les cares externes.



C3-O3

- **C3-O4.** Finestra del lavabo on encara es poden intuir les frontisses, malgrat les modificacions per C3-O3. L'alçada és de 0,70 m i l'amplada és impossible de saber, a causa de la transformació d'aquest punt del mur, tot i que probablement estaria al voltant de 0,80 m.



C3-O4

C4: Juntament amb C3 forma tenim els murs visibles avui dia, que formarien el lavabo. Les mides són de 3,2 m d'amplada per 2,55 d'alçada. Presenta una porta ampliada que estaria delimitada per un dels pilars que subjecta part de l'estructura del pavelló. És visible la part de sota amb un morter molt allisat i una alçada des del terra d' 1,17, allisat per a la higiene de l'habitacle. La part superior estaria amb morter blanc. Hi ha diversos orificis que indicarien els possibles dipòsits per a la pica i al sanitari. El terra es troba formigonat de nou per a les obres de l'escola d'adults. Hi ha restes de pintura a la jàssera i al sostre en to blau, sota el color gris del formigó allisat.



C4



C4. Possiblement en aquesta part hi hauria la part del dipòsit o cisterna d'aigua per a la pica o sanitari



Indret on s'ubicaria la pica durant la guerra

- **C4-O1.** Obertura que correspon a la porta d'accés des de l'àmbit B que anava cap a l'àmbit D, i que era la cuina durant la guerra. Aquesta amida 2,07 m d'alçada i 0,85 m d'amplada.



C4-O1

5.3.4. Àmbit D

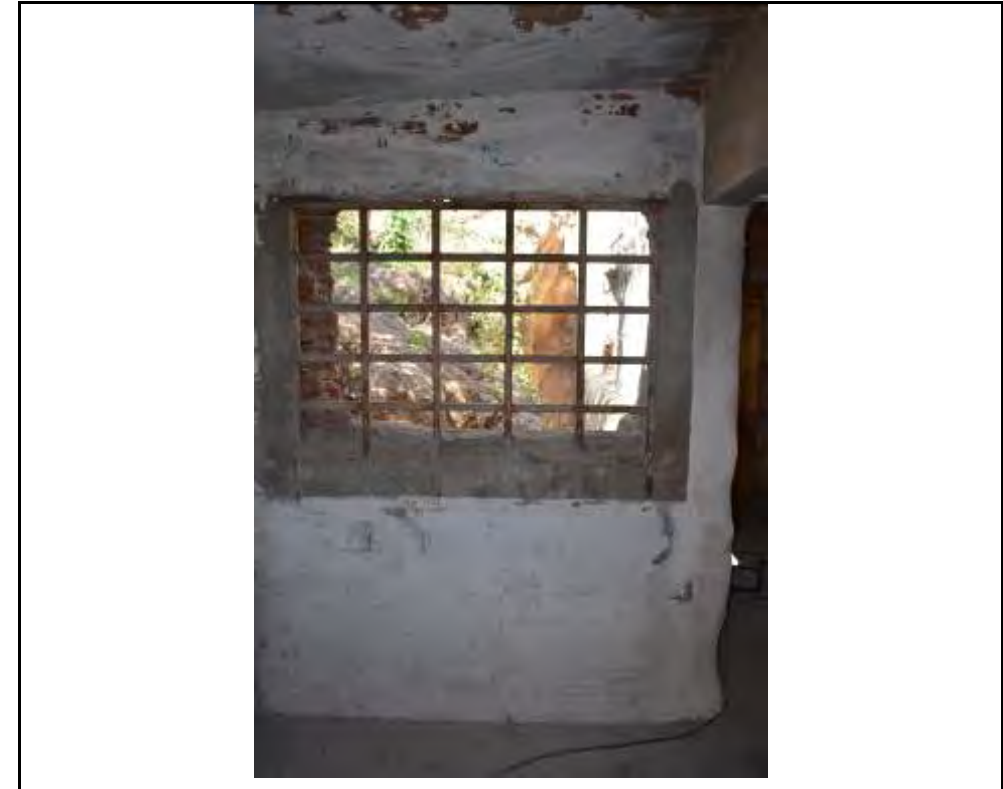
Aquest àmbit era l'antiga cuina i rebost del Pavelló d'Oficials. Actualment i modificat pels barraquistes és on se situa l'entrada, un cop es va tapiar l'accés pel carrer Marià Labèrnia. En aquest espai, a diferència de la resta d'àmbits, no presenta cap resta de jàssera superior amb formigó armat, per la qual cosa està construït amb maons.

D1: Aquest mur presenta una gran obertura que no existia durant la Guerra Civil, i és fruit de l'època barraquista. Ha estat molt modificada aquesta part de l'estructura, presentant un gran finestral i una antiga porta tapiada.



D1

- **D1-O1.** Gran finestral obert possiblement en època barraquista i mantingut fins avui dia. Les seves mides són d'1,4 m d'amplada per 1 m d'alçada. Presenta una reixa de ferro. Actualment, la part de sota presenta un tapiat d'una franja de 0,30 m amb ciment. Es troba des del terra a 0,95 m i del sostre a 0,36 m i dels laterals no arribant als 20 cm.



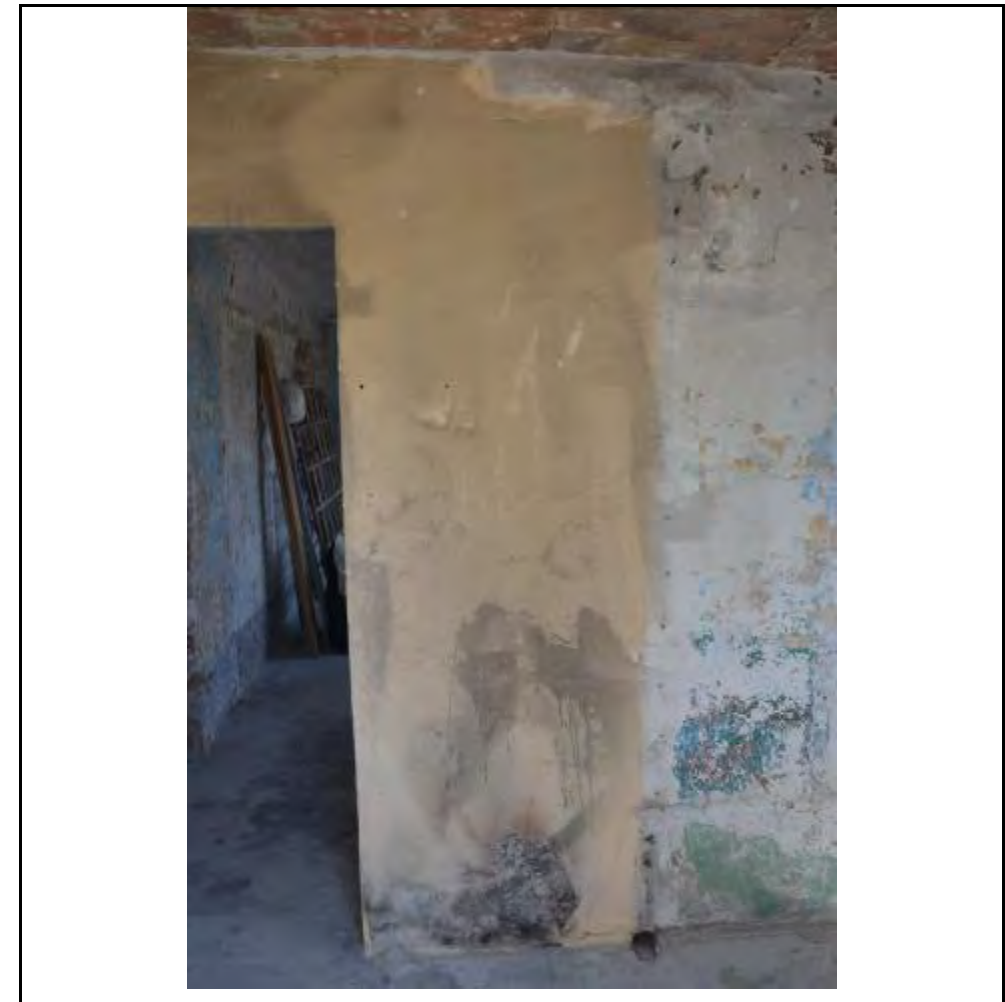
D1-O1

- **D1-O2.** Porta tapiada amb una alçada màxima visible 0,95 m per 0,60 m d'amplada. Possiblement tapiada durant la construcció de l'escola d'adults l'any 1990, ja que existeixen totxos de característiques semblants.



D1-O2

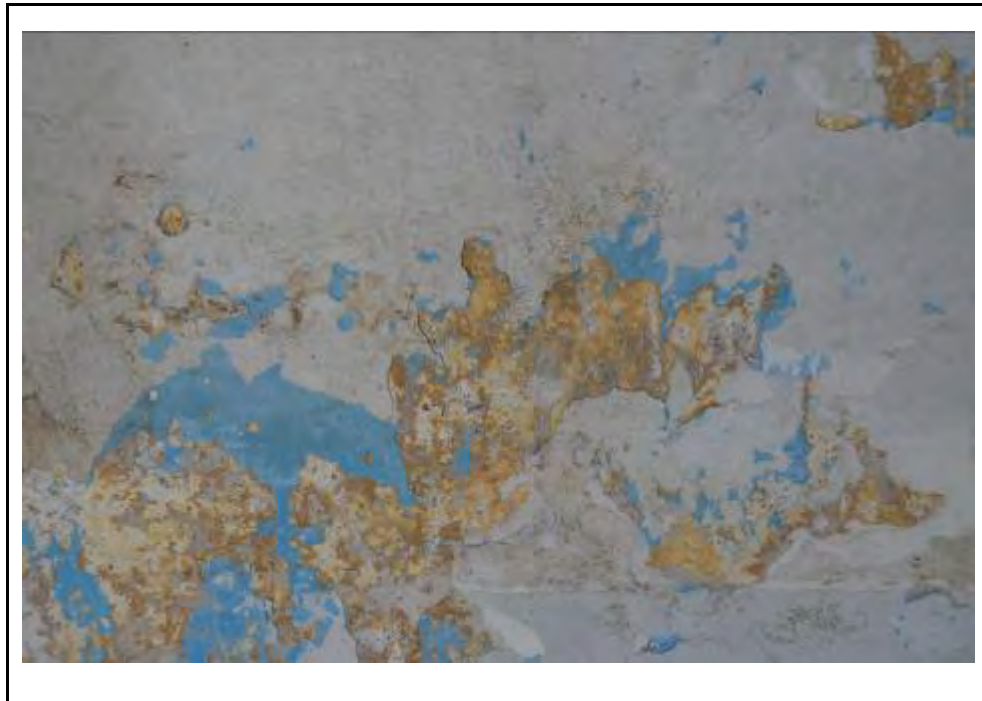
- **D2.** Mur amb mides semblants a B4, essent les mides 5,25 m per 2,30 m d'amplada. En aquest parament la part de sota, des del terra fins a una alçada entorn de 0,84 m estava pintat d'un to morat, i la part superior en groc. La part superior presenta diverses pintures, després del groc original, hi hauria un blau i després un calat en blanc. Lògicament, hi hauria la porta descrita anteriorment, C4-O1.



D2

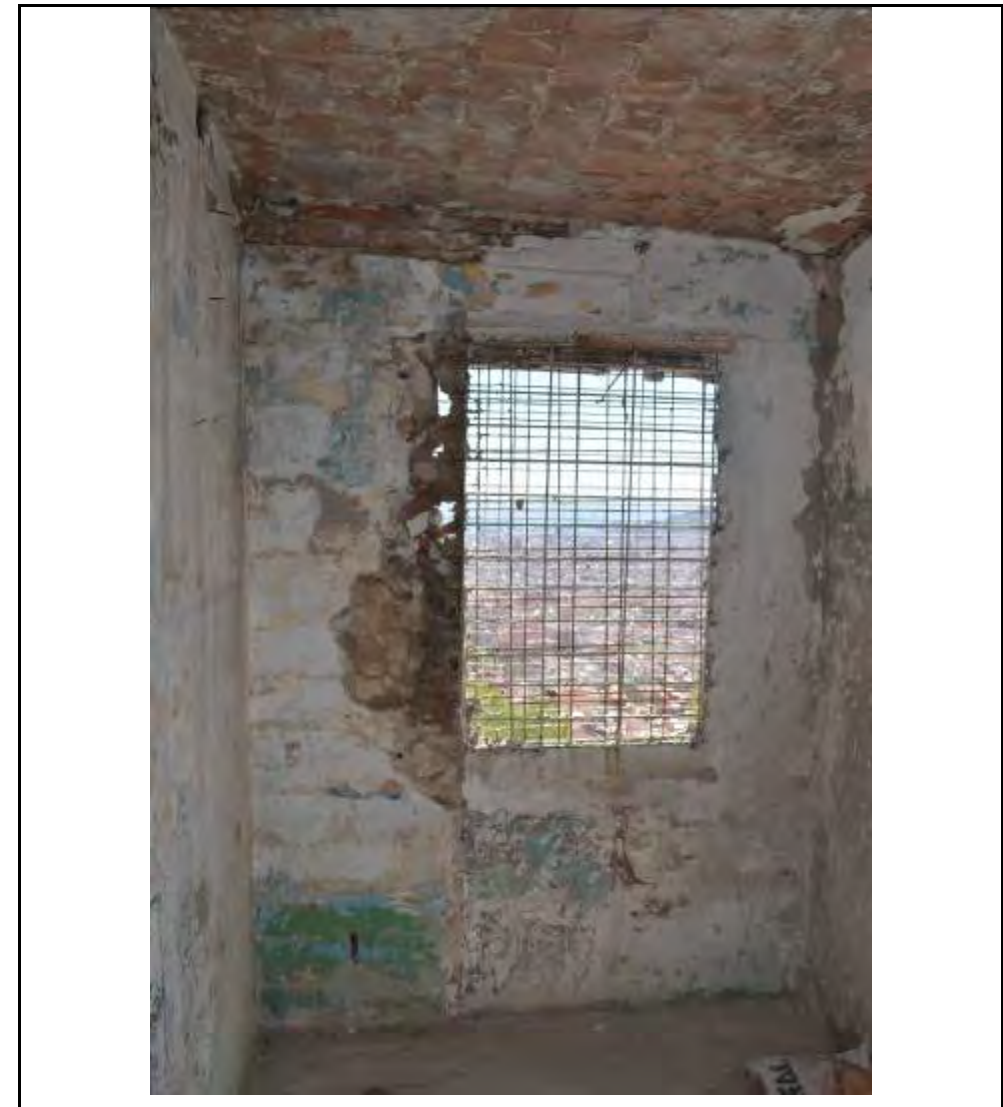


D2



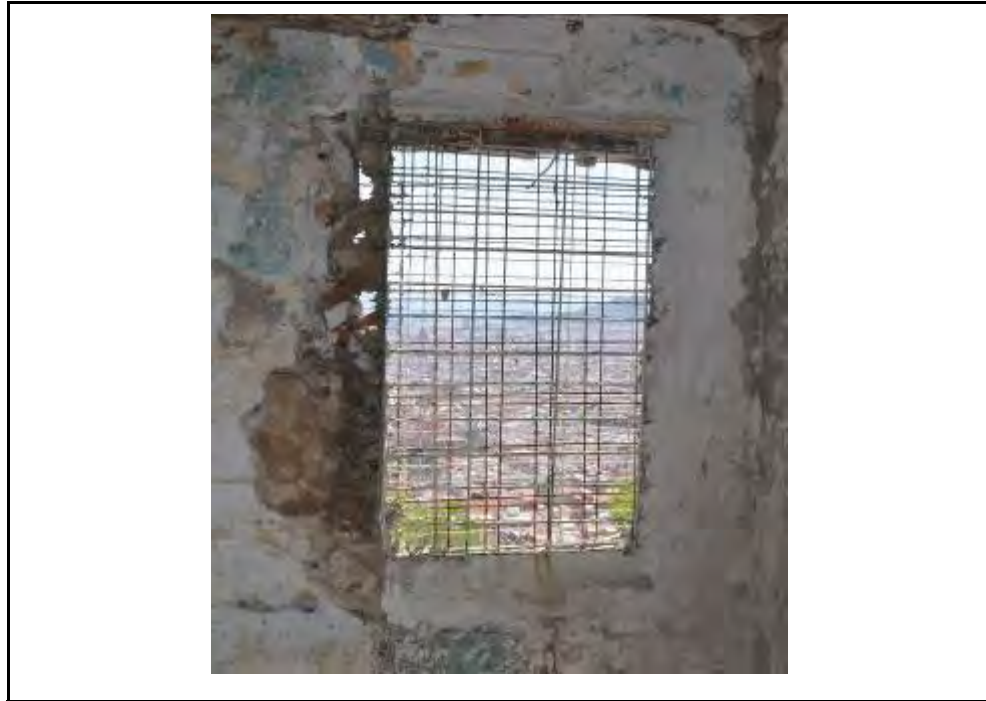
Restes de les pintures. En groc la primera capa durant la Guerra Civil.

D3. Mur d'1,75 m d'amplada per 2,5 m d'alçada. Destaca l'obertura que originalment era de dimensions més reduïdes. A la part de sota hi ha un allisat en formigó pintat, posteriorment pintat en morat, que des del terra puja fins a 0,84 m. Seria semblant doncs a D2, ja que la seva funcionalitat també seria aïllar de la humitat aquest habitacle. També estaria originalment pintat en groc.



D3

- **D3-O1.** La finestra actual de grans dimensions amida, 1,3 m d'alçada per 0,90 m d'amplada. En aquest indret hauria hagut una finestra més reduïda originalment. És visible les frontisses laterals que se situaria entorn de 0,80 m d'alçada per 0,80 m d'amplada, aproximadament.



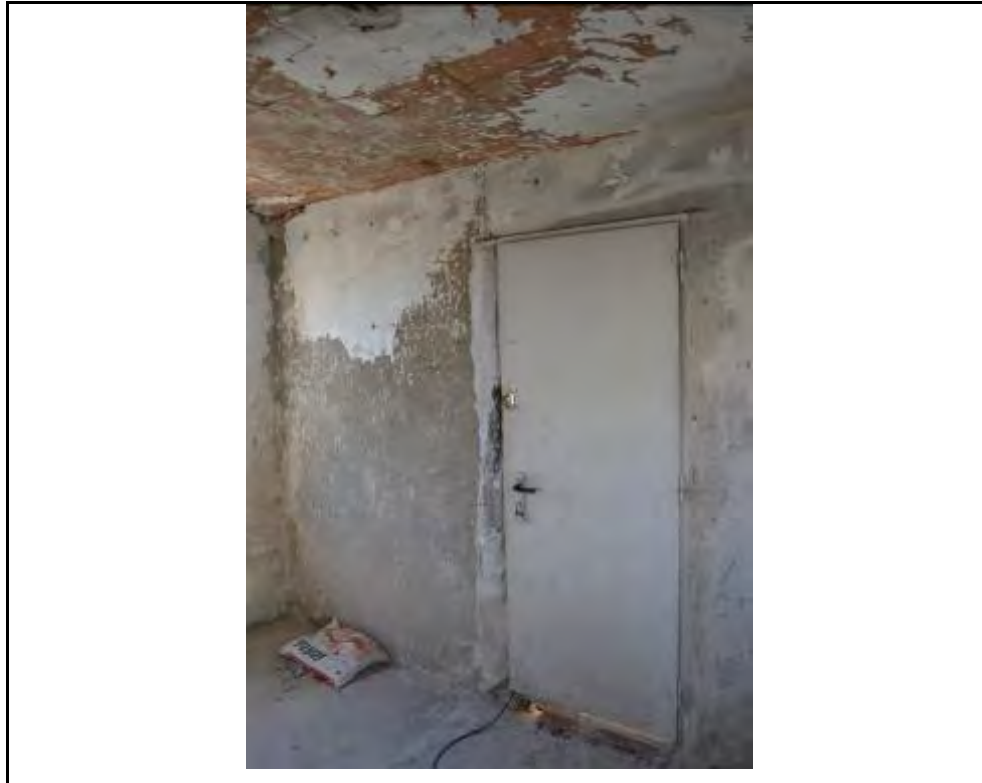
D3-O1

- **D4.** Mur gairebé o completament modificat per a l'ocupació en època barraquista i per l'escola d'adults. Amida 3,25 m de llargària per 2,4 m d'alçada.



D4

- **D4-O1.** Porta actual d'uns 2,1 m d'alçada per 1 m d'ample. Està disposada a 1,5 m de D3 i a 0,75 m de D1.



Restes de les pintures. En groc la primera capa durant la Guerra Civil

6. Cales realitzades per a l'estudi dels paraments

Presentem el reportatge de les cales realitzades en els diversos murs del pavelló, on es poden observar els diferents tipus de morter. Aquests treballs estan realitzats per a poder esbrinar els tons utilitzats des de l'origen fins a l'actualitat, a més, de poder constatar les obertures existents.



Cala 1 al mur A1. El morter original és de tonalitat blavosa



Cala 1 al mur A1



Cala 1 al mur A1



Cala 2 al mur A1. El morter original és de tonalitat blavosa



Cala 2 al mur A1



Cala 2 al mur A1



Cala 3 al mur A1



Cala 3 al mur A1



Cala 4 al mur A2



Cala 4 al mur A2. Es va poder constatar l'obertura d'època barraquista



Cala 5 al mur A2. Es va poder constatar l'obertura d'època barraquista



Cala 5 al mur A2



Cala 6 al mur A3



Cala 6 al mur A3. Detall del morter amb desgreixant visible sense la capa blavosa



Cala 7 al mur A3



Cala 7 al mur A3



Cala 8 al mur A3



Cala 8 al mur A3



Cala 8 al mur A3



Cala 8 al mur A3. Presenta un to blavós que ocuparia la majoria de les parets de l'àmbit A



Cala 9 al mur A3



Cala 9 al mur A3



Cala 10 al mur B1. Detall del vermell utilitzat amb una capa d'estuc blanc d'època de l'escola d'adults



Cala 10 al mur B1



Cala 11 al mur B2



Cala 11 al mur B2. Realitzada per esbrinar les dimensions de l'obertura en aquest punt



Cala 12 al mur B2. Realitzada per esbrinar les dimensions de l'obertura en aquest punt



Cala 12 al mur B2



Cala 13 al mur B3



Cala 13 al mur B3. Realitzada per esbrinar les dimensions de la porta original



Cala 14 al mur C2. Detall de la capa de morter i pintat en un to blavós durant la guerra



Cala 14 al mur C2



Cala 15 al mur C2. Realitzada per esbrinar les dimensions de l'obertura en aquest punt



Cala 14 al mur C2



Cala 15 al mur C2



Cala 15 al mur C2



Cala 16 al mur C3



Cala 16 al mur C3. Detall del morter en blanc a la paret superior del lavabo



Cala 17 al mur D2. Aquesta cala va servir per veure que la capa en groc era l'original en aquest habitacle utilitzat com a cuina



Cala 17 al mur D2



Cala 18 a l'exterior a tocar a la porta actual d'accés



Cala 18 a l'exterior a tocar a la porta actual d'accés. Les parets exteriors estaven arrebossades amb ciment

7. Bibliografia

- A.A.V.V. (1997): *Els barris de Barcelona. Vol. III. Gràcia, Horta-Guinardó, Nou Barris*. Enciclopèdia Catalana, Barcelona.
 - ARCHIVO GENERAL MILITAR DE ÁVILA. Documentació planimètrica de la Bateria Antiaèria del Turó de la Rovira, anys 1937-1938.
 - ÁVAREZ PROZOROVICH, F.; HOSTENCH RUIZ, O. (2014): *Criteris metodològics per a la restauració dels pavellons A, B, C, D, E i F del Turó de la Rovira*, setembre, inèdit.
 - BOU, LI.; GIMENO, E. (2007): *El Carmel ignorat. Història d'un barri impossible*, Agència de Promoció del Carmel i entorns, SA, Barcelona.
 - CONTEL, J. M. (2008): *Gràcia, temps de bombes, temps de refugis. El subsòl com a supervivència*, Taller d'Història de Gràcia, Barcelona.
 - MANRIQUE, J. Ma.; MOLINA FRANCO, L.; MORTERA PÉREZ, A. (1998): *Historia de la artilleria antiérea espanyola*. Vol. 1. Colección La máquina y la historia. Ed. Quirón, Valladolid.
 - MIRÓ ALAIX, C.; RAMOS RUIZ, J. (2010): "Entre la bateria antiaèria i els canons: de la Guerra Civil al barraquisme. Mig segle d'història dalt del turó de la Rovira", [Ex novo: Revista d'Història i Humanitats, núm. 7, Barcelona, pàg. 55-79.](http://www.3cat24.cat/noticia/607785/societat/Entre-la-bateria-antiaeria-i-els-canons-de-la-Guerra-Civil-al-barraquisme-Mig-segle-dhistoria-dalt-del-turo-de-la-Rovira-(I)>[en xarxa, 6 d'abril de 2010].• MIRÓ ALAIX, C.; RAMOS RUIZ, J. (2011):)
 - RAMOS RUIZ, J. (2010): "Turó de la Rovira", *Anuari d'arqueologia i patrimoni de Barcelona 2008*, Museu d'Història de Barcelona, Institut de Cultura, Ajuntament de Barcelona, pàg. 35-37.
 - RAMOS RUIZ, J. (2011): "Turó de la Rovira", *Anuari d'arqueologia i patrimoni de Barcelona 2010*, Museu d'Història de Barcelona, Institut de Cultura, Ajuntament de Barcelona, pàg. 78-80.
 - SUNYER COMA, E. (1998): "Interpretació geomorfològica i tectònica dels turons de la ciutat de Barcelona" a *Geologia dels Països Catalans*. Barcelona.
-