



PLAÇA DE L'ESGLÉSIA, 1-B
08328 ALELLA (BARCELONA)

TEL.: 93 540 64 83
CORREU@ACTIUM.CAT

Actium[®]

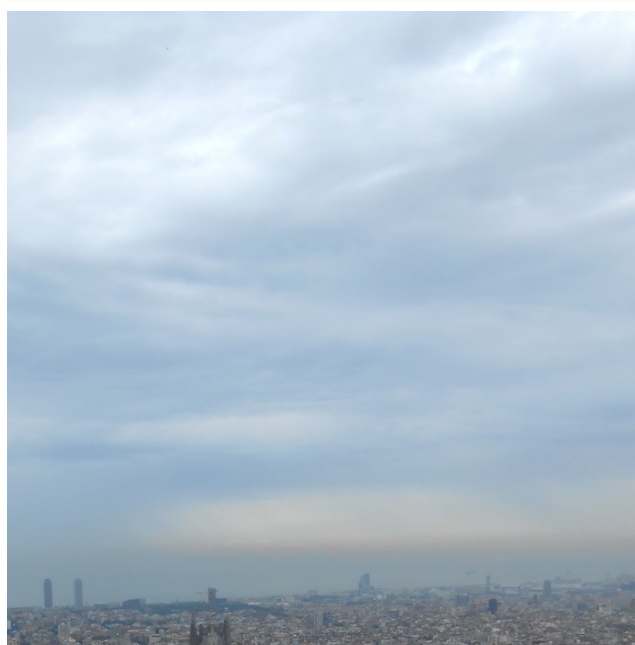
GESTIÓ DEL PATRIMONI
HISTÒRIC I ARQUEOLÒGIC

Intervenció arqueològica Turó de la Rovira – Bateria antiaèria. Carrer Turó de la Rovira, Mühlberg, Marià Lavèrnia i Labèrnia

Barcelona,
el Barcelonès

Maig – Agost 2014

OSCAR DE CASTRO LÓPEZ
ALELLA, 25 DE MARÇ DE 2015



Memòria

Núm. Exp. Dept. de Cultura: 470 K121-NB 2014-1-10935
470 K121-NB 2014-2-11260
Codi Servei d'Arqueologia de Barcelona: 050/14



MUIIBA

Inèdits

SUMARI

| | | |
|------|---|----|
| 1. | SITUACIÓ..... | 3 |
| 2. | MARC GEOGRÀFIC I GEOLÒGIC | 3 |
| 3. | CONTEXT HISTÒRIC I ARQUEOLÒGIC..... | 4 |
| 3.1. | Context històric | 4 |
| 3.2. | Context arqueològic..... | 5 |
| 4. | MOTIVACIÓ I OBJECTIUS..... | 6 |
| 5. | FONAMENTS DE DRET | 6 |
| 6. | METODOLOGIA..... | 7 |
| 7. | TREBALLS REALITZATS I RESULTATS DE LA INTERVENCIÓ | 7 |
| 8. | VALORACIONS FINALS..... | 13 |
| 9. | BIBLIOGRAFIA | 13 |

ANNEX 1. DOCUMENTACIÓ ADMINISTRATIVA

ANNEX 2. DOCUMENTACIÓ FOTOGRÀFICA

ANNEX 3. DOCUMENTACIÓ PLANIMÈTRICA

ANNEX 4. UNITATS ESTRATIGRÀFIQUES

Intervenció arqueològica

Turó de la Rovira – Bateria antiaèria

Carrer Turó de la Rovira, carrer Mühlberg, carrer Marià Lavèrnia, carrer Labèrnia
Barcelona, El Barcelonès

FITXA TÈCNICA

| | |
|---|---|
| Tipus d'intervenció | Preventiva |
| Activitat autoritzada | Control i excavació arqueològica |
| Dates autoritzades | Del 26 de maig al 20 de juny i del 31 de juliol al 28 d'agost de 2014 |
| Núm. Exp. Dept. Cultura | 470 K121-NB 2014-1-10935 470 K121-NB 2014-2-11260 |
| Codi Servei d'Arqueologia de Barcelona | 050/14 |

Promoció



Execució de l'obra



Execució de la intervenció Actium Patrimoni Cultural, SL

Direcció tècnica Oscar de Castro López

Lloc de la intervenció Turó de la Rovira – Bateria antiaèria. Carrer Turó de la Rovira, carrer Mühlberg, carrer Marià Lavèrnia, carrer Labèrnia

Població i comarca Barcelona, El Barcelonès

Coordenades UTM (ETRS89 31N) X = 429949.95; Y = 4585652.90; Z = 262 msnm

Paraules clau Turó de la Rovira | Bateria antiaèria | Barraquisme | Guerra civil

Resum La present intervenció es motiva per el projecte de condicionament i musealització al Turó de la Rovira de les restes del complex de la bateria antiaèria per a la defensa de Barcelona durant la guerra civil espanyola i el nucli barraquista que s'hi localitzà a un cop acabada la guerra.

1. SITUACIÓ

La intervenció es situa al Turó de la Rovira (de 262 msnm) al districte d'Hortà-Guinardó que forma part de la petita serralada dels Tres Turons, juntament amb el Carmel i la Creueta del Coll. Més específicament s'ha centrat en la part més alta del turó i els vessants nord, sud i oest.

Les coordenades UTM (ETRS89) a la part més alta són:

$$X = 429949.95; Y = 4585652.90; Z = 262 \text{ msnm}$$

2. MARC GEOGRÀFIC I GEOLÒGIC¹

El Turó de la Rovira és al Districte d'Horta-Guinardó, formant part de la petita serralada dels Tres Turons (Turó de la Rovira, Turó del Carmel i Creueta del Coll). La formació geomorfològica dels Tres Turons correspon a les darreres estivacions de la Serralada Litoral, Collserola, abans del canvi de pendent vers la plana, que configura el Pla de Barcelona. Aquest seguit de turons, d'entre 180 i 260 metres d'alçada, estan formats per roques del silurià al carbonífer, de l'època paleozoica. Són pissarres i esquistos, assentades sobre un basament granític, clarament dominant en aquest sector. Aquest nucli granític, molt dur i compacte, es descompon força quan es troba en contacte amb l'aire, esdevenint una mena de sorra gruixuda, anomenada sauló. A la zona també trobem nivells de l'època secundària, on predominen les calcàries dolomítiques, els gresos i les argiles vermelles.

Aquest turó forma part de les serres del Tibidabo, amb una alçada de 267; té una forma allargada en direcció nord-est a sud-oest i 300 metres de longitud per 65 metres d'amplada mitjana. El seu cim presenta una superfície plana. La seva composició geològica consisteix en calcàries paleozoiques i pissarres silúriques. Fou precisament l'aprofitament d'aquestes calcàries el que va donar origen a la cantera de Can Baró, situada al sud del cim.

Aquesta agrupació de muntanyes, anomenada també els Serrats de la Rovira, està configurada per més elevacions que les tres que donen nom al Parc dels Tres Turons. En total són un grup de set cims: Turó de la Trinitat, Turó de la Peira, Turó de la Rovira, Turó del Carmel, la Creueta del Coll, el Putget i el Turó de Monterols. Entre aquestes petites muntanyes i Collserola, existeix una gran falla travessera, fet que explicaria aquesta formació. Al vessant de mar, aquest serrat forma un pendent molt accidentat.

La morfologia dels turons ha canviat al llarg del temps, d'una banda, per la mateix acció natural, l'erosió dels vessants i l'arrossegament de materials, i per l'altra per l'acció antròpica. L'home ha transformat el paisatge pel conreu i l'ocupació de la muntanya, però també, especialment en aquest cas, per l'acció de les diverses pedreres i mines que varen anar buidant la muntanya, com va passar igualment a la muntanya de Montjuïc. Les pedreres han

¹ Jordi Ramos, *Memòria de la intervenció arqueològica al carrer Marià Labèrnia sn (Districte Horta-Guinardó, Barcelona)*, 2010, Mataró, 2012, inèdit

fet canviar molt la fisonomia dels turons, i ara, és difícil poder saber com eren de forma totalment certa a l'antiguitat.

3. CONTEXT HISTÒRIC I ARQUEOLÒGIC²

3.1. Context històric

Aquest indret ja fou ocupat pels ibers, com ho constata el descobriment realitzat l'any 1931-1932 de dues torres circulars i la muralla d'un oppidum ibèric, a més de 44 sitges. Posteriorment, entre els anys 1990 i 1993, amb l'enderroc de les barraques per tot el vessant del turó, es constatà bona part del poblat ibèric, atribuïble a una cronologia entre els segles IV i I aC.

Fins a inicis del segle XX no es va tornar a ocupar aquest indret, amb la construcció de la finca de Casa Peñasco o El Castell, que propicià la urbanització de tota la zona entre els anys 1910 i 1915. El Castell va ser destruït per la construcció de la bateria, ja que la seva alçada perjudicava la visió dels canons, els quals estaven disposats a cobrir els 360 graus de l'espai aeri al voltant del turó.

Durant la Guerra Civil espanyola, Barcelona va ser considerada objectiu militar per part de l'aviació feixista italiana i alemanya, que recolzaven a l'exèrcit franquista, i l'únic recurs era envoltar la ciutat de bateries antiaèries, ubicades en llocs estratègics i elevats, com seria el cas del Turó de la Rovira. Això motivà que el govern republicà, amb l'ajuda de la Defensa Especial Contra Aeronaus (DECA), al maig de 1937, iniciés la construcció d'una defensa antiaèria per encerclar l'espai aeri barceloní. El 17 de maig de 1937, la Comandància General d'Enginyers va elaborar un projecte d'una bateria al Turó de la Rovira amb tres canons i la possibilitat d'afegir-n'hi un quart si calia. Posteriorment, es va redactar un projecte definitiu per a quatre canons més grans, el model Vickers 105 mm, que van entrar en funcionament el dia 3 de març de 1938. L'exèrcit republicà, el dia 25 de gener de 1939 va destruir dues de les peces artilleres i l'endemà, el darrer dia, poc abans de la retirada, van inutilitzar les altres dues.

Acabada la guerra, les peces malmeses van seguir en aquest paratge durant un temps i el turó es va començar a habitar. Fou l'any 1944, atesa la pressió demogràfica produïda per la incipient immigració que arribava a Barcelona com a mà d'obra per reconstruir la ciutat, quan apareixen les primeres barraques, arribant a condicionar part de les bateries com a habitatges. No fou fins el 1990 quan s'abandonà la darrera de les barraques, i tot aquest espai es va començar a degradar, erunant-se part de les barraques que es localitzaven al voltant i a l'interior de les antigues instal·lacions de la bateria.

² Projecte d'Intervenció Arqueològica (PIA) redactat pel Servei d'Arqueologia de l'Ajuntament de Barcelona.

3.2. Context arqueològic.

- A mitjans de 1931, sota el patrocini de l'Institut d'Estudis Catalans i sota la direcció de J. Colominas i Roca, del Servei d'Investigacions Arqueològiques de la Generalitat, es van realitzar els primers reconeixements en el Turó de la Rovira. Es documentà l'existència d'un conjunt de sitges (44 en total) pertanyents a un hàbitat ibèric. A l'any 1932 es realitza una excavació extensiva de tota la superfície superior de l'elevació. El poblat es trobava ubicat a la plana superior del turó, delimitat per una muralla que seguia els límits que li marcava el terreny. Aquesta construcció estava feta amb pedres sense tallar i lligades en sec, documentat s'hi dues torres circulars, d'igual tècnica constructiva, fetes en un moment posterior a la muralla, en algunes zones es localitzà un doble parament. Es va confirmar la presència del poblat ibèric, on es va recollir un conjunt de materials molt fragmentats procedents del vessant sud, que abasten una cronologia dels segles VII-IV aC.
- Entre els anys 1990 i 1992 es dugué a terme una nova intervenció arqueològica motivada per les obres de repoblament forestal i urbanització del turó, emmarcades dins el projecte conegut com a Parc dels Tres Turons. La primera fase del seguiment fou motivada en primer lloc per l'obertura d'un vial entre els carrers de Marià Lavèrnia i Mühlberg i, posteriorment, per l'enderroc de les barraques que s'estenien pel vessant sud del Turó. En aquesta primera fase es confirmà la presència de material ibèric; es recolliren un conjunt de materials molt fragmentats procedents del vessant sud, que abastaven una cronologia dels segles VII-IV aC. Durant la segona fase els treballs es practicaren a la totalitat de les àrees no edificades del cim del turó, així com als seus vessants. Els treballs d'urbanització consistiren en la realització de diversos camins d'accés, la instal·lació d'enllumenat i la plantació d'arbrat. En aquesta fase es documentaren, a part de les troballes de material ceràmic del vessant, algunes estructures de l'assentament ibèric consistents en dos murs solidaris, que formaven part d'un angle d'una de les estances del poblat, ubicada a l'interior del recinte fortificat. Així mateix es va excavar i documentar una sitja, conservada a poc més de la meitat de la seva alçada original, que formava part del conjunt de sitges excavat a començaments del segle XX (1931) per l'Institut d'Estudis Catalans.
- L'any 2006, amb motiu de la presència de la bateria antiaèria al turó de la Rovira, es realitzà una intervenció arqueològica per a la seva adequació. Durant la Guerra Civil, el govern republicà construï a Barcelona les bateries antiaèries de Sant Pere Màrtir (Esplugues de Llobregat i Barcelona) i el Turó de la Rovira per tal de fer front als atacs marítims i aeris feixistes (ja es contava amb la bateria Bonavista de Montjuïc). Actualment, el Turó de la Rovira es troba ocupat per 7 unitats de tir, construïdes a finals de l'any 1937 i inicis de 1938. L'erosió del cim, les instal·lacions d'antenes i el barraquisme que va sofrir a mitjans del segle XX fins als Jocs Olímpics de 1992, han desvirtuat l'orografia de l'indret. Durant el camp de treball internacional de l'any 2006 es va poder recuperar tot el pavelló de dormitoris, que estava reomplert de runa per la fi del barraquisme. A més, es va poder netejar l'entorn més immediat del complex militar, com diverses plataformes de tir on situaven els canons i el camí d'accés al cim del Turó de la Rovira. Respecte al pavelló

- Durant els anys 2006-2008, l'Associació de Veïns i Veïnes de Can Baró, la Fundació Escolta Josep Carol, l'Agència de Promoció del Carmel i entorns, sa., el Districte d'Horta-Guinardó, el Memorial Democràtic i el Museu d'Història de Barcelona varen coordinar uns camps de treball amb voluntaris arreu del món. Principalment, les tasques varen consistir a la neteja i condicionament de l'espai de les defenses antiaèries de la Guerra Civil espanyola. L'enderrocament de les barraques va fer que s'acumulés la runa en el mateix indret, principalment als habitacles i dependències de la bateria antiaèria. Al 2010 s'inicià el procés de restauració, consolidació i adequació de les estructures existents al cim del Turó de la Rovira. Com a testimoni de la importància de la parcel·lació de la zona, es va restaurar el mur de tanca visible en alguns trams de l'antiga finca d'El Castell. L'adequació d'aquest espai, va permetre l'actuació de les estructures militars netejant i consolidant el formigó encofrat. Per l'escassetat de les restes de barraques es va veure amb la necessitat de consolidar les estructures davant el perill de la seva desaparició.

4. MOTIVACIÓ I OBJECTIUS

Els treballs arqueològics són motivats per el projecte de reurbanització de l'entorn de la bateria antiaèria dins de la Balconada de Barcelona, en l'àmbit dels Tres Turons, entre els carrers Turó de la Rovira, Mühlberg, Marià Lavèrnia i Labèrnia, al districte d'Horta-Guinardó de Barcelona. Aquests treballs preveien moviments de terres amb afectació al subsòl, que van precisar de control arqueològic.

5. FONAMENTS DE DRET

La intervenció és de caràcter preventiu, atenent la Llei 9/1993 30 de setembre del Patrimoni Cultural Català (DOGC 1807 de l'11 d'octubre de 1993) i el Decret 78/2002 de 5 de març del Reglament de protecció del patrimoni arqueològic i paleontològic (DOGC 3594 de 13 de març de 2002).

Segons el Projecte d'Intervenció Arqueològica: "La ubicació del present projecte afecta directament totes les restes suara esmentades -poblat ibèric, finca d'El Castell, la bateria antiaèria i les barraques -. En el cas del poblat ibèric (S. IV-I dC), atès el desconeixement de la seva extensió i dels seus límits reals, caldrà realitzar el control i seguiment arqueològic de qualsevol rebaix que es dugui a terme en el subsòl. En el cas de la bateria antiaèria caldrà fer el seguiment i control arqueològic de qualsevol actuació o intervenció que es dugui a terme tant a l'exterior com a l'interior d'aquest bé patrimonial, ja sigui a nivell de subsòl com per sobre de cota zero –estructures, murs, obertures, sostres, etc-. Pel que fa als treballs realitzats a les barraques també caldrà procedir al seu control arqueològic".

6. METODOLOGIA

Registre estratigràfic

La metodologia utilitzada per aquesta intervenció es basa en el mètode de registre Harris / Carandini, que consisteix en el registre objectiu i en la documentació exhaustiva de restes i estrats, utilitzant per això un model de fitxes específiques.

Topografia i planimetria

Les restes s'han vinculat geogràficament amb les coordenades UTM (ED50), per tal de documentar i facilitar la interpretació de la seqüència estratigràfica. La topografia i la planimetria han estat tractats informàticament amb programari CAD.

Documentació fotogràfica

Per tal de deixar una constància visual dels treballs realitzats, així com de les restes aparegudes, s'ha realitzat un registre fotogràfic exhaustiu en format digital d'alta resolució.

7. TREBALLS REALITZATS I RESULTATS DE LA INTERVENCIÓ

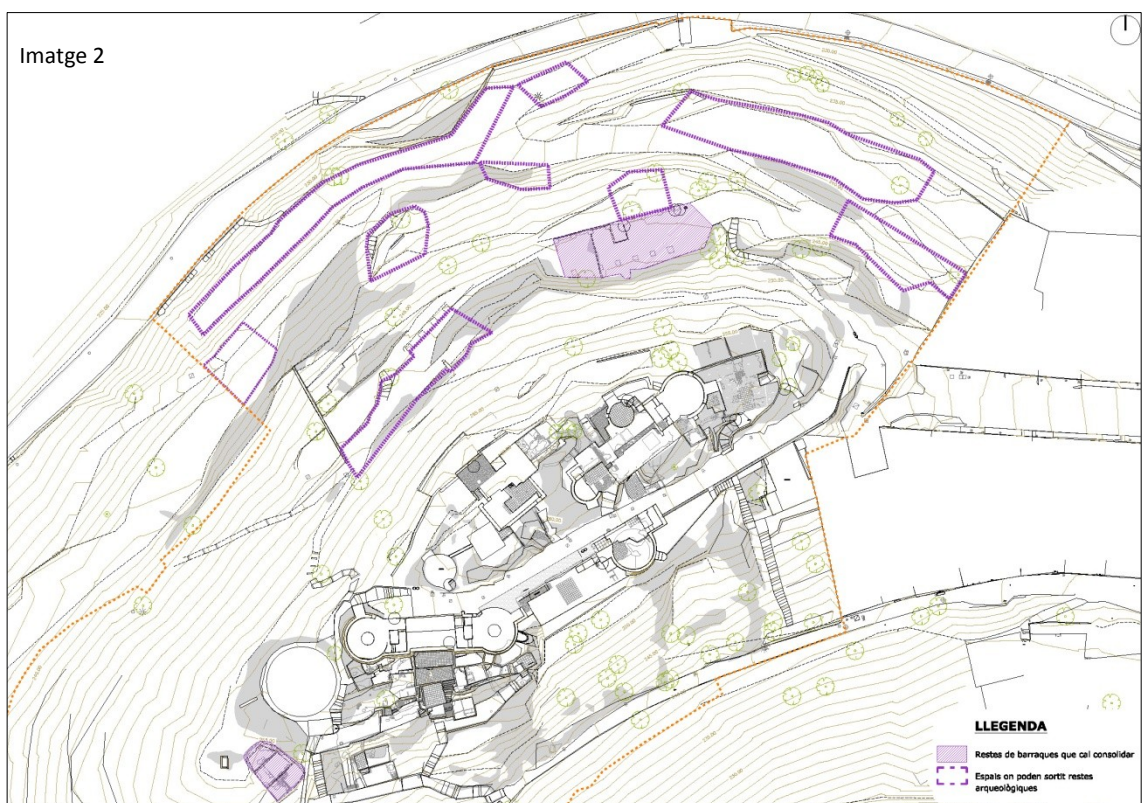
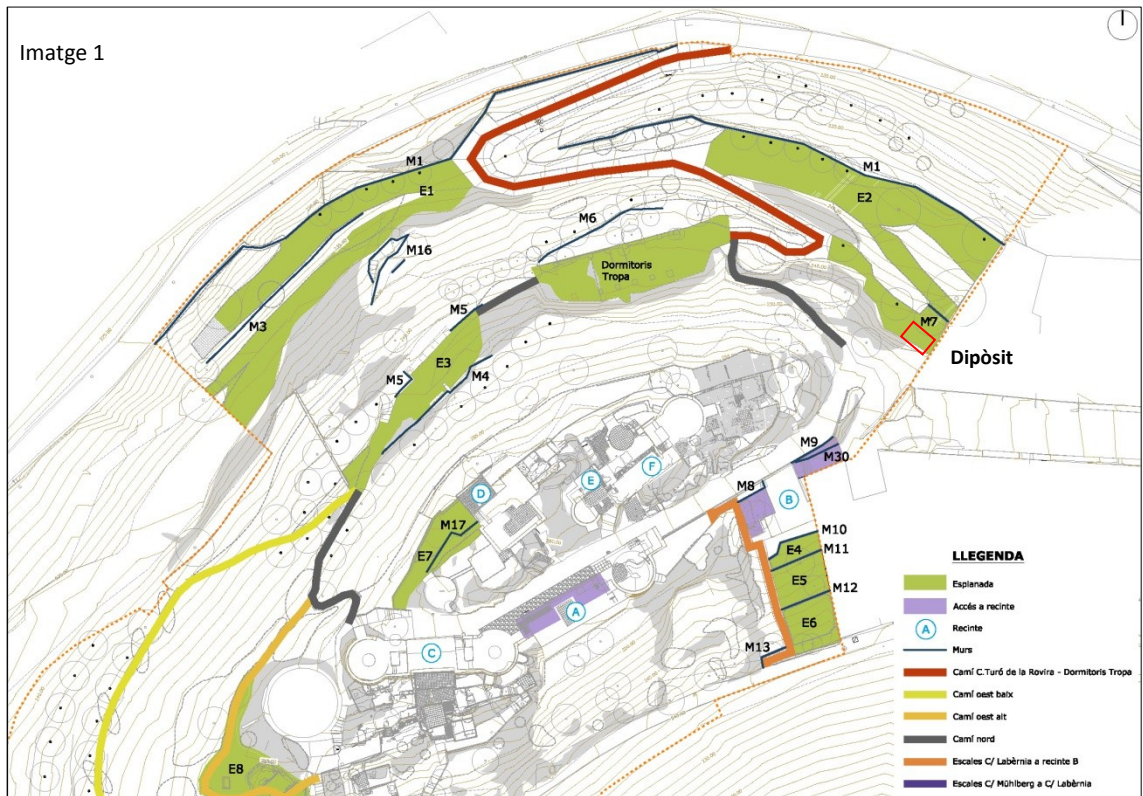
Els treballs de rehabilitació i condicionament de l'espai de la bateria antiaèria, accessos i barraques ha comportat lleus moviments de terres amb afectació al subsòl. Aquest en la seva gran majoria han consistit en la neteja de superfícies, la excavació de rases de serveis i la refonamentació de murs i talussos.

Els treballs s'han centrat majoritàriament en la vessant septentrional del turó, amb actuacions residuals a la vessant sud. Prenent com a referència la zonificació proposta per el projecte (imatge 1) i les zones d'expectativa arqueològica (imatge 2) detallem les tasques realitzades i els resultats de la intervenció.

Intervenció arqueològica

Turó de la Rovira – Bateria antiaèria

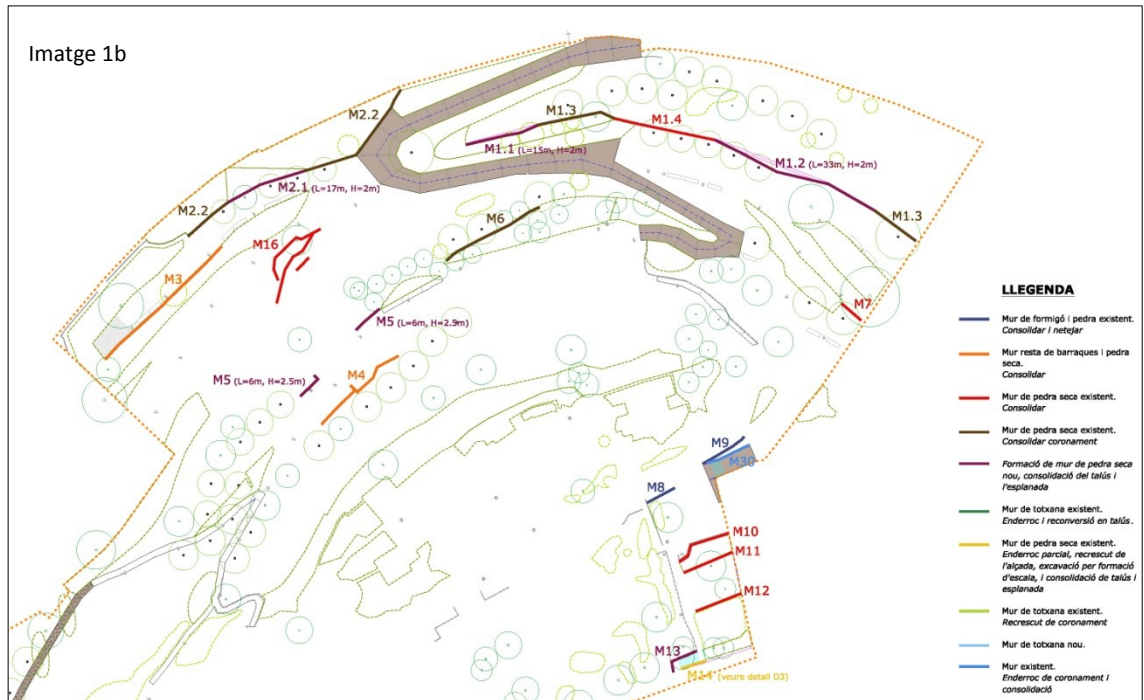
Carrer Turó de la Rovira, carrer Mühlberg, carrer Marià Lavèrnia, carrer Labèrnia
Barcelona, El Barcelonès



Intervenció arqueològica

Turó de la Rovira – Bateria antiaèria

Carrer Turó de la Rovira, carrer Mühlberg, carrer Marià Lavèrnia, carrer Labèrnia
Barcelona, El Barcelonès



Zona E1

Els treballs consistiren en la neteja superficial mitjançant màquina giratòria amb pala de neteja, la excavació d'una rasa de col·locació d'un servei d'enllumenat i la restauració i refonamentació de 3 murs.

El rebaix assolí fondàries inferiors als 10 cm, limitant-se al decapatge de la capa vegetal. Aquesta assenta sobre un estrat de runa fruit del desmuntatge del nucli barraquista a la dècada dels anys 90 del segle passat (Imatge 3).

Al mur exterior M2 es treballs consistiren en:

- Consolidació de coronaments en diversos trams amb un total de 20.7 metres (M2.2).
- Construcció d'un mur nou en pedra seca (M2.1) amb un total de 17 m, que unia ambdós trams del mur M2 preexistents.

El mur M3 fou consolidat i remuntat en un traçat de prop de 27m. Aquest correspon a les parets posteriors de les antigues barraques que s'hi localitzaven en aquesta terrassa.



Intervenció arqueològica

Turó de la Rovira – Bateria antiaèria

Carrer Turó de la Rovira, carrer Mühlberg, carrer Marià Lavèrnia, carrer Labèrnia
Barcelona, El Barcelonès

Un cas similar ocorregué amb els murs M16 on només es va precisar de neteja, consolidació i reparació, sense que es produís cap afectació al subsòl.

En aquest sector fou necessària la excavació d'una rasa de enllumenat. Aquesta assolí una fondària de 15-20 cm. (Imatge 4) Aquí, sota l'estrat de anivellament fet a base de terra i runa del desmuntatge del nucli barraquista apareix directament el substrat geològic que precisà repicat amb maquinària pesant.



A tocar de l'esplanada amb el camí que s'adreça des del carrer del Turó de la Rovira fins a l'espai dels "dormitoris de la tropa" va aparèixer un paviment de rajoles corresponent a una barraca enderrocada a l'any 1992. Aquest suposa l'únic element d'interès arqueològic documentat. Està format per rajoles de gres de 25 x 25 cm. (Plànol 3)

Zona E2

Gran esplanada situada al cantó nord-oriental del perímetre d'actuació. En aquest espai les tasques es limitaren al decapatge superficial, la refontamentació, remuntatge i reconstrucció del mur/talús, i la excavació d'un gran dipòsit. Com en els casos anteriors sota la capa vegetal apareix un estrat de potència variable fet a base de la runa del desmuntatge del nucli barraquista que recolza directament sobre la roca mare.

Els treballs del mur M1 van consistir en:

- Construcció de dos trams de 15 m (M1.1) i 33 m (M1.2) , fent necessari el rebaix del terreny en aquest dos punts. Aquest estava conformat per runa i terra fruit dels processos d'escorrentia
- Consolidació del mur preexistent M1.4 en un traçat de 17m
- Consolidació i remuntatge de coronaments de dos trams de 12 i 8 metres (M1.3)

Intervenció arqueològica

Turó de la Rovira – Bateria antiaèria

Carrer Turó de la Rovira, carrer Mühlberg, carrer Marià Lavèrnia, carrer Labèrnia
Barcelona, El Barcelonès



El dipòsit excavat a la cantonada oriental del sector no va permetre identificar cap estrat arqueològic, apareixent el substrat geològic a pocs centímetres de la superfície (imatge 6)

Zona “Dormitoris de la Tropa”

Aquesta zona, degut a l'orografia, no va ser decapada amb maquinària pesant, limitant-se les tasques a la retirada superficial, per mitjans manuals, de la coberta vegetal i a l'arranjament dels talussos. Els treballs amb afectació al subsòl es limitaren a la realització de una rasa de serveis (enllumenat) i a la neteja i consolidació de murs pertanyents a les barraques enderrocades l'any 1992.



Rasa de serveis (enllumenat) que s'adreça des de l'oest. Just al davant de les restes musealitzades dels dormitoris de la tropa de la bateria antiaèria (reaprofitades posteriorment com a barraques) va deixar al descobert un mur de tanca de les construccions barraquistes fet a base de totxo. A la imatge 7 es pot observar l'estrat d'anivellament fet a base de runa contemporània del desmuntatge del complex barraquista.

En aquest sector la actuació als murs no va comportar cap moviment de terres.

Així, el mur M6 de 17 m de llargària fou únicament fruit de tasques de consolidació de coronaments.

Zona E3

En aquest sector, a ponent dels “dormitoris de la tropa”, els treballs es van limitar a la continuació de la rasa d'enllumenat i l'actuació a murs i talussos. En aquest espai resta visible alguns elements de l'antic casal “el Castell”, enderrocats l'any 1937 per a la construcció de la bateria antiaèria, atès que interferia en la línia de tir dels canons.

Intervenció arqueològica

Turó de la Rovira – Bateria antiaèria

Carrer Turó de la Rovira, carrer Mühlberg, carrer Marià Lavèrnia, carrer Labèrnia
Barcelona, El Barcelonès

La rasa va assolir fondàries de 20-30 cm, excavades sobre el nivell de runa 101 i el substrat rocós (Imatge 8). Per la seva banda la actuació als murs consistí en la construcció de dos trams de 6 metres



Altres actuacions

A més de les zones analitzades anteriorment i que corresponen als espais identificats com a zones d'expectativa arqueològica, les actuacions al turó foren múltiples tot i que comportaren lleus afectacions al subsòl.

- Arranjament de camins i zones de trànsit.
 - Camí del Carrer Turó de la Rovira – Dormitoris de la tropa. Els treballs han consistir en el decapatge de les capes superficials per tal de pavimentar l'accés i l'excavació de rases de serveis i drenatge sobre els nivells de rebliment contemporani i l'estrat geològic.
 - Camí oest baix. Tasques de neteja i repicat de la roca per a la construcció del camí i la instal·lació de lluminàries. Sense afectació a nivells d'interès arqueològic
 - Camí oest alt. Tasques de neteja i repicat de la roca per a la construcció del camí i la instal·lació de lluminàries. Sense afectació a nivells d'interès arqueològic
 - Camí nord. Tasques de neteja i repicat de la roca per a la construcció del camí i la instal·lació de lluminàries. Sense afectació a nivells d'interès arqueològic
- Actuació al Pavelló dels Oficials (Recinte B)

La adequació de l'antic pavelló dels oficials com a centre d'interpretació va comportar el repicat i demolició dels elements afegits en èpoques posteriors i la seva utilització com a espai d'hàbitat del nucli barraquista. Aquestes tasques van precisar la presència de l'arqueòleg a fi i efecte de vetllar per la salvaguarda dels possibles elements patrimonials identificats. Tal és el cas de la aparició de parts de la pintura original del pavelló. (imatge 9)

Intervenció arqueològica

Turó de la Rovira – Bateria antiaèria

Carrer Turó de la Rovira, carrer Mühlberg, carrer Marià Lavèrnia, carrer Labèrnia
Barcelona, El Barcelonès



8. VALORACIONS FINALS

La present intervenció al Turó de la Rovira s'emmarca en un projecte general de rehabilitació i posada en valor d'un conjunt històric de rellevància a la ciutat de Barcelona. Ocupat d'antic per un assentament o *oppidum* ibèric, no serà ocupat de nou fins al segle XX amb la construcció del casal "el Castell". Aquest fou derruït per a la construcció de la bateria antiaèria en el decurs de la guerra civil espanyola, per a la defensa de la ciutat contra els raids de l'aviació nacional. Acabada la guerra l'espai romandrà abandonat fins a la ocupació dels espais que va deixar el complex defensiu amb immigrants atrets per l'auge de la economia dels anys 50 en endavant. A la ocupació d'aquests espais s'hi anar sumant tot un seguit de construccions a redós que conformaren un dels nuclis barraquistes més longeus de la ciutat. Finalment, i amb motiu de les grans transformacions urbanes que comportaren la celebració dels jocs olímpics de l'any 1992, el nucli barraquista fou enderrocat deixant l'indret en la deixadesa i l'oblit.

Les tasques de reivindicació de l'espai com a part de la història de la ciutat, han tingut diferents moments claus. De les primeres intervencions fetes per entitats de barri i que consistiren en neteges parcials de diversos àmbits s'hi sumà varies intervencions arqueològiques que permeteren resseguir el rastre dels diferents moments d'ocupació de lloc.

La present intervenció, focalitzada principalment al vessant nord del turó, ve a ser el punt final d'aquest procés de posada en valor. Amb tot, les reduïdes afectacions al subsòl i la descoberta i estudi de les restes més significatives en anteriors intervencions, no ha permès identificar més elements als ja localitzats exceptuant un fragment de paviment d'una xabola del nucli barraquista.

9. BIBLIOGRAFIA

RAMOS RUIZ, J., (2012) *Memòria de la intervenció arqueològica al carrer Marià Labèrnia sn (districte d'Horta-Guinardó, Barcelona), 2010, Mataró, inèdit*

Intervenció arqueològica

Turó de la Rovira – Bateria antiaèria

Carrer Turó de la Rovira, carrer Mühlberg, carrer Marià Lavèrnia, carrer Labèrnia
Barcelona, El Barcelonès

Actium®

RAMOS RUIZ, J., (2010), *Memòria conjunta de les intervencions al Turó de la Rovira. Carrer Marià Labèrnia, sn (Districte d'Horta-Guinardó, Barcelona, 2007-2008, Mataró, inèdit*

RAMOS RUIZ, J., 2010. "Turó de la Rovira", *Anuari d'arqueologia i patrimoni de Barcelona 2008*, MuHBA, Institut de Cultura, Ajuntament de Barcelona, p. 35-37.

GRANADOS GARCÍA, J. O., 1977. "El poblado layetano del Turó de la Rovira. En torno al iberismo en el Llano de Barcelona", *Cuadernos de Arqueología e Historia de la Ciudad*, XVII, Ajuntament de Barcelona - Museu d'Història de la Ciutat, Barcelona, pp. 33-45.

MUHBA, Institut de Cultura, Ajuntament de Barcelona, *Barraques. La ciutat informal*, en <http://www.barraques.cat/ca/index.php>

Intervenció arqueològica

Turó de la Rovira – Bateria antiaèria

Carrer Turó de la Rovira, carrer Mühlberg, carrer Marià Lavèrnia, carrer Labèrnia
Barcelona, El Barcelonès

Actium®

ANNEX 1. DOCUMENTACIÓ ADMINISTRATIVA



Expedient R/N 470 K121-NB 2014-1-10935: d'autorització, amb caràcter retroactiu, de la intervenció arqueològica preventiva d'excavació a: Turó de la Rovira, Barcelona (Barcelonès), segons el procediment establert en l'article 14 i següents del Decret 78/2002, de 5 de març, del reglament de protecció del patrimoni arqueològic i paleontològic.

Antecedents

1. Els treballs arqueològics en aquest indret s'inicien ja a l'any 1931 amb uns primers reconeixements que documentaren l'existència d'un conjunt de sitges ibèriques i a l'any 1932 es dugué a terme la primera excavació en extensió a la superfície superior de l'elevació.
2. Posteriorment, entre els anys 1990 i 1992, amb motiu de les obres de repoblament forestal i d'urbanització del turó, es dugueren a terme noves intervencions arqueològiques a la zona.
3. A l'any 2006 s'adequà la bateria antiaèria i s'efectuaren tasques de neteja de l'entorn més immediat del complex militar.
4. Durant els camps de treball realitzats entre el 2007 i 2008, es condicionà el cim del Turó de la Rovira i es procedí a la restauració de l'espai que acollia la bateria antiaèria de la Guerra Civil espanyola.
5. Per últim, durant el 2010 s'inicià el procés de restauració, consolidació i adequació de les estructures existents al cim del Turó.

Fets

1. El 22 de maig de 2014 (reg. Entrada 000773/0401E) el Sr. Ernest Santolaria Fominaya, Director Tècnic d'Infraestructures BIM/SA, i el senyor Josep Lluís Alay, Director de Patrimoni Museus i Arxius (ICUB, Ajuntament de Barcelona) van presentar una sol·licitud d'autorització d'intervenció arqueològica preventiva (excavació) al Turó de la Rovira de Barcelona (Barcelonès), sota la direcció de Oscar de Castro López, de l'empresa Actium, del 26 de maig al 20 de juny de 2014.
2. El 4 de juliol de 2014 l'arqueòloga dels Serveis Territorials a Barcelona va emetre informe favorable sobre la sol·licitud esmentada i demana el caràcter retroactiu.
3. El 4 de juliol de 2014 el Servei d'Arqueologia i Paleontologia va proposar autoritzar la intervenció. Atès que en aquest cas es compleix el que assenyala l'article 57.3 de la Llei 30/1992, de 26 de novembre, de Règim Jurídic de les Administracions Públiques i del Procediment Administratiu Comú, és procedent autoritzar i regular els treballs realitzats amb caràcter retroactiu en els termes d'excepcionalitat previstos a l'esmentat article. Una vegada analitzats els diferents informes es proposa autoritzar l'esmentada sol·licitud amb caràcter retroactiu.





Motivació

Aquesta intervenció s'inclou dins del projecte de reurbanització de l'entorn de la bateria aèria dins de la Balconada d Barcelona, en l'àmbit dels Tres turons, entre els carrers Turó de la Rovira, Mühlberg, Maria Lavèrnia i Labèrnia, al districte d'Horta Guinardó.

Fonaments de dret

1. Article 47 i següents de la Llei 9/1993, de 30 de setembre, del patrimoni cultural català (DOGC núm. 1807, d'11.10.1993).
2. Article 14 i següents del Decret 78/2002, de 5 de març, del Reglament de protecció del patrimoni arqueològic i paleontològic (DOGC núm. 3594, de 13.3.2002).
3. Article 57.3 de la Llei 30/1992, de 26 de novembre, de Règim Jurídic de les Administracions Públiques i del Procediment Administratiu Comú.
4. Decret 304/2011, de 29 de març, de reestructuració del Departament de Cultura (DOGC núm. 5849, de 31.3.2011); i Resolució CMC/254/2010, de 8 de gener, de delegació de competències de la persona titular de la Direcció General del Patrimoni Cultural en les persones directores dels Serveis Territorials del Departament de Cultura i Mitjans de Comunicació (DOGC núm. 5566, de 12.2.2010).

Resolució

Per tot això,

RESOLC

1. **Autoritzar** la realització d'una intervenció arqueològica preventiva amb caràcter retroactiu d'acord amb les dades i condicions següents:

Lloc de la intervenció: Turó de la Rovira, Barcelona (Barcelonès).

Persona o institució autoritzada: Ajuntament de Barcelona

Direcció de la intervenció arqueològica: Oscar de Castro López (ACTIUM)

Activitat autoritzada: excavació.

Terminis de realització de la intervenció: del 26 de maig al 20 de juny de 2014.

Lloc de dipòsit provisional de les restes: Museu d'Història de Barcelona.

La intervenció arqueològica o paleontològica autoritzada haurà de ser realitzada en els termes descrits en la documentació presentada per a la tramitació de l'expedient i d'acord amb les disposicions de la Llei 9/1993, del patrimoni cultural català, i del Decret 78/2002, del reglament de protecció del patrimoni arqueològic i paleontològic.

El termini de dos anys previst per a la presentació de la memòria, s'entendrà que comença a comptar a partir del dia en què ha finalitzat la intervenció.





2. Notificar aquesta resolució, que no exhaureix la via administrativa, a la persona o entitat interessada i comunicar-li que contra aquesta pot interposar-hi recurs d'alçada davant el conseller de Cultura, en el termini d'un mes a comptar de l'endemà de la recepció d'aquesta notificació.

Notificar, així mateix, aquesta resolució a l'ajuntament del municipi afectat, i comunicar-li que contra aquesta pot interposar-hi recurs contenciós administratiu davant el Tribunal Superior de Justícia de Catalunya, en el termini de dos mesos a comptar de l'endemà de la recepció d'aquesta notificació. Potestativament, dins el mateix termini, podrà efectuar el requeriment previ previst a l'article 44 de la Llei 29/1998, de 13 de juliol, de la jurisdicció contenciosa administrativa.

P.d. Resolució CMC/254/2010, DOGC 12.2.2010

La directora

M. Àngels Torras Ripoll

Barcelona, 4 de juliol de 2014



Data . 1 AGO. 2014

α

3

Faig constar que aquesta còpia
reproduceix fidelment l'original.



Expedient R/N 470 K121-NB 2014-2-11260: d'autorització de pròrroga, amb caràcter retroactiu, de la intervenció arqueològica preventiva d'excavació a: Turó de la Rovira, Barcelona (Barcelonès), segons el procediment establert en l'article 14 i següents del Decret 78/2002, de 5 de març, del reglament de protecció del patrimoni arqueològic i paleontològic.

Antecedents

1. Els treballs arqueològics en aquest indret s'inicien ja a l'any 1931 amb uns primers reconeixements que documentaren l'existència d'un conjunt de sitges ibèriques i a l'any 1932 es dugué a terme la primera excavació en extensió a la superfície superior de l'elevació.
2. Posteriorment, entre els anys 1990 i 1992, amb motiu de les obres de repoblament forestal i d'urbanització del turó, es dugueren a terme noves intervencions arqueològiques a la zona.
3. A l'any 2006 s'adequà la bateria antiaèria i s'efectuaren tasques de neteja de l'entorn més immediat del complex militar.
4. Durant els camps de treball realitzats entre el 2007 i 2008, es condicionà el cim del Turó de la Rovira i es procedí a la restauració de l'espai que acollia la bateria antiaèria de la Guerra Civil espanyola.
5. Per últim, durant el 2010 s'inicià el procés de restauració, consolidació i adequació de les estructures existents al cim del Turó.
6. El 22 de maig de 2014 (reg. Entrada 000773/0401E) el Sr. Ernest Santolaria Fominaya, Director Tècnic d'Infraestructures BIM/SA, i el senyor Josep Lluís Alay, Director de Patrimoni Museus i Arxius (ICUB, Ajuntament de Barcelona) van presentar una sol·licitud d'autorització d'intervenció arqueològica preventiva (excavació) al Turó de la Rovira de Barcelona (Barcelonès), sota la direcció de Oscar de Castro López, de l'empresa Actium, del 26 de maig al 20 de juny de 2014 que fou resolta favorablement.

Fets

1. L'1 d'agost de 2014 (reg. Entrada 001184/0401E) el Sr. Ernest Santolaria Fominaya, Director Tècnic d'Infraestructures BIM/SA, i el senyor Josep Lluís Alay, Director de Patrimoni Museus i Arxius (ICUB, Ajuntament de Barcelona) van presentar una sol·licitud d'autorització d'intervenció arqueològica preventiva (excavació) al Turó de la Rovira de Barcelona (Barcelonès), sota la direcció de Oscar de Castro López, de l'empresa Actium, Patrimoni Cultural SL, del 31 de juliol al 28 d'agost de 2014.
2. El 6 d'agost de 2014 l'arqueòloga dels Serveis Territorials a Barcelona va emetre informe favorable sobre l'esmentada sol·licitud, atès que en aquest cas es compleix el que assenyala l'article 57.3 de la Llei 30/1992, de 26 de novembre, de Règim Jurídic de les Administracions Públiques i del Procediment Administratiu Comú, és procedent autoritzar i regular els treballs realitzats amb caràcter retroactiu en els termes d'excepcionalitat previstos a l'esmentat article.
3. El 6 d'agost de 2014 el Servei d'Arqueologia i Paleontologia, analitzats els diferents informes, va proposar autoritzar l'esmentada sol·licitud amb caràcter retroactiu.



Data 11 AGO, 2014

Faig constar que aquesta còpia
reprodueix fidelment l'original.



Motivació

Aquesta intervenció s'inclou dins del projecte de reurbanització de l'entorn de la bateria aèria dins de la Balconada d Barcelona, en l'àmbit dels Tres turons, entre els carrers Turó de la Rovira, Mühlberg, Maria Lavèrnia i Labèrnia, al districte d'Horta Guinardó.

Fonaments de dret

1. Article 47 i següents de la Llei 9/1993, de 30 de setembre, del patrimoni cultural català (DOGC núm. 1807, d'11.10.1993).
2. Article 14 i següents del Decret 78/2002, de 5 de març, del Reglament de protecció del patrimoni arqueològic i paleontològic (DOGC núm. 3594, de 13.3.2002).
3. Article 57.3 de la Llei 30/1992, de 26 de novembre, de Règim Jurídic de les Administracions Públiques i del Procediment Administratiu Comú.
4. Decret 304/2011, de 29 de març, de reestructuració del Departament de Cultura (DOGC núm. 5849, de 31.3.2011); i Resolució CMC/254/2010, de 8 de gener, de delegació de competències de la persona titular de la Direcció General del Patrimoni Cultural en les persones directores dels Serveis Territorials del Departament de Cultura i Mitjans de Comunicació (DOGC núm. 5566, de 12.2.2010).

Resolució

Per tot això, **resolc**:

1. **Autoritzar** la realització de la pròrroga d'una intervenció arqueològica preventiva amb caràcter retroactiu d'acord amb les dades i condicions següents:

Lloc de la intervenció: Turó de la Rovira, Barcelona (Barcelonès).

Persona o institució autoritzada: Ajuntament de Barcelona

Direcció de la intervenció arqueològica: Oscar de Castro López (ACTIUM)

Activitat autoritzada: excavació..

Terminis de realització de la intervenció: del 31 de juliol al 28 d'agost de 2014.

Lloc de dipòsit provisional de les restes: Museu d'Història de Barcelona.

La intervenció arqueològica autoritzada haurà de ser realitzada en els termes descrits en la documentació presentada per a la tramitació de l'expedient i d'acord amb les disposicions de la Llei 9/1993, del patrimoni cultural català, i del Decret 78/2002, del reglament de protecció del patrimoni arqueològic i paleontològic.

El termini de dos anys previst per a la presentació de la memòria, s'entendrà que comença a comptar a partir del dia en què ha finalitzat la intervenció.

2. Notificar aquesta resolució, que no exhaureix la via administrativa, a la persona o entitat interessada i comunicar-li que contra aquesta pot interposar-hi recurs d'alçada davant el conseller de Cultura, en el termini d'un mes a comptar de l'endemà de la recepció d'aquesta notificació.



Data 11 AGO. 2014

Faig constar que aquesta còpia
reproduceix fidelment l'original.



Notificar, així mateix, aquesta resolució a l'ajuntament del municipi afectat, i comunicar-li que contra aquesta pot interposar-hi recurs contenciós administratiu davant el Tribunal Superior de Justícia de Catalunya, en el termini de dos mesos a comptar de l'endemà de la recepció d'aquesta notificació. Potestativament, dins el mateix termini, podrà efectuar el requeriment previ previst a l'article 44 de la Llei 29/1998, de 13 de juliol, de la jurisdicció contenciosa administrativa.

P.d. Resolució CMC/254/2010, DOGC 12.2.2010

La directora

M. Àngels Torras Ripoll

Barcelona, 6 d'agost de 2014



Data 11 AGO. 2014

Faig constar que aquesta còpia
reproduïx fidelment l'original.

Intervenció arqueològica

Turó de la Rovira – Bateria antiaèria

Carrer Turó de la Rovira, carrer Mühlberg, carrer Marià Lavèrnia, carrer Labèrnia
Barcelona, El Barcelonès

Actium[®]

ANNEX 2. DOCUMENTACIÓ FOTOGRÀFICA

Intervenció arqueològica

Turó de la Rovira – Bateria antiaèria

Carrer Turó de la Rovira, carrer Mühlberg, carrer Marià Lavèrnia, carrer Labèrnia
Barcelona, El Barcelonès

Actium®



FOTO 1. Vista general de les bateries antiaèries i nucli barraquista de dalt del Turó



FOTO 2. Vista general de les bateries antiaèries i nucli barraquista de dalt del Turó

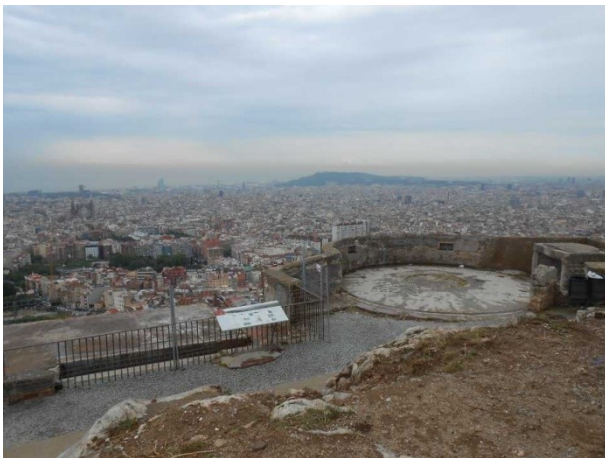


FOTO 3. Vista general de les bateries antiaèries i nucli barraquista de dalt del Turó



FOTO 4. Vista general de les bateries antiaèries i nucli barraquista de dalt del Turó

Intervenció arqueològica

Turó de la Rovira – Bateria antiaèria

Carrer Turó de la Rovira, carrer Mühlberg, carrer Marià Lavèrnia, carrer Labèrnia
Barcelona, El Barcelonès

Actium®



FOTO 5. Carrer principal del complex de bateria antiaèria i nucli barraquista. Direcció oest



FOTO 6. Carrer principal del complex de bateria antiaèria i nucli barraquista. Direcció est



FOTO 7. Vista general de les bateries antiaèries i nucli barraquista de dalt del Turó. Vessant sud



FOTO 8. Vista general de les bateries antiaèries i nucli barraquista de dalt del Turó. Vessant sud

Intervenció arqueològica

Turó de la Rovira – Bateria antiaèria

Carrer Turó de la Rovira, carrer Mühlberg, carrer Marià Lavèrnia, carrer Labèrnia
Barcelona, El Barcelonès

Actium®



FOTO 9. Vista general de les bateries antiaèries i nucli barraquista de dalt del Turó. Vessant sud



FOTO 10. Vista general de les bateries antiaèries i nucli barraquista de dalt del Turó. Vessant sud



FOTO 11. Vista general de les bateries antiaèries i nucli barraquista de dalt del Turó. Vessant nord



FOTO 12. Estat inicial de la zona E1

Intervenció arqueològica

Turó de la Rovira – Bateria antiaèria

Carrer Turó de la Rovira, carrer Mühlberg, carrer Marià Lavèrnia, carrer Labèrnia
Barcelona, El Barcelonès

Actium®



FOTO 13. Rebaix superficial de la zona E1



FOTO 14. Descalçat dels murs M3 de la zona E1



FOTO 15. Rasa de serveis a la zona E1



FOTO 16. Estat final de la zona E1

Intervenció arqueològica

Turó de la Rovira – Bateria antiaèria

Carrer Turó de la Rovira, carrer Mühlberg, carrer Marià Lavèrnia, carrer Labèrnia
Barcelona, El Barcelonès



FOTO 17. Estat inicial de la zona E2



FOTO 18. Rebaix de la zona E2



FOTO 19. Dipòsit excavat a la zona E2



FOTO 20. Estat final de la zona E2

Intervenció arqueològica

Turó de la Rovira – Bateria antiaèria

Carrer Turó de la Rovira, carrer Mühlberg, carrer Marià Lavèrnia, carrer Labèrnia
Barcelona, El Barcelonès

Actium®



FOTO 21. Estat inicial de la zona "Dormitoris de la tropa"



FOTO 22. Excavació de rases en la zona "dormitoris de la tropa"



FOTO 23. Rases de serveis al "camí nord"



FOTO 24. Detall dels murs de les construccions barraquistes a la zona de l' "dormitoris de la tropa"

Intervenció arqueològica

Turó de la Rovira – Bateria antiaèria

Carrer Turó de la Rovira, carrer Mühlberg, carrer Marià Lavèrnia, carrer Labèrnia
Barcelona, El Barcelonès

Actium®



FOTO 25. Estat final de la zona "camí nord – camí oest baix"



FOTO 26. Rebaixos per a la reconstrucció dels murs a la zona E2



FOTO 27. Detall del Pavelló dels oficials



FOTO 28. Detall del parament intern original del pavelló dels oficials

Intervenció arqueològica

Turó de la Rovira – Bateria antiaèria

Carrer Turó de la Rovira, carrer Mühlberg, carrer Marià Lavèrnia, carrer Labèrnia
Barcelona, El Barcelonès



FOTO 29. Rases de serveis a la vessant sud del turó- camí nord i camí oest baix



FOTO 30. Rases de serveis a la zona del "camí oest alt"



FOTO 31. Estat inicial del camí carrer del Turó de la Rovira – Dormitoris de la tropa



FOTO 32. Tasques de rebaix al camí carrer del Turó de la Rovira – Dormitoris de la tropa

Intervenció arqueològica

Turó de la Rovira – Bateria antiaèria

Carrer Turó de la Rovira, carrer Mühlberg, carrer Marià Lavèrnia, carrer Labèrnia
Barcelona, El Barcelonès



FOTO 33. Estat final del camí carrer del Turó de la Rovira – Dormitoris de la tropa

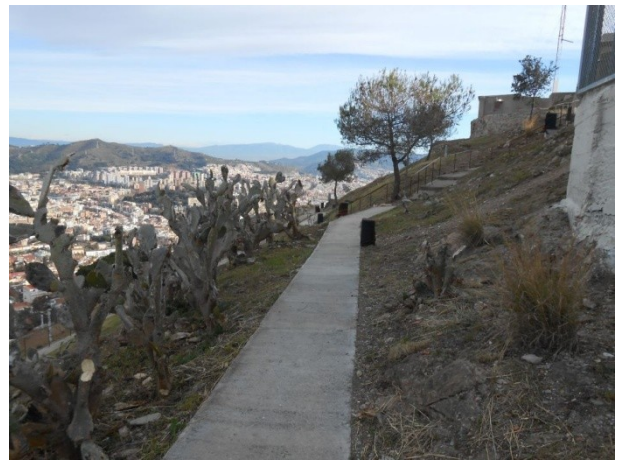


FOTO 34. Estat final del camí oest alt



FOTO 35. Estat final de la part alta del carrer del Turó de la Rovira – Dormitoris de la Tropa



FOTO 36. Estat inicial de l'accés al turó

Intervenció arqueològica

Turó de la Rovira – Bateria antiaèria

Carrer Turó de la Rovira, carrer Mühlberg, carrer Marià Lavèrnia, carrer Labèrnia
Barcelona, El Barcelonès

Actium®



FOTO 37. Estat final de l'accés al turó



FOTO 38. Detall del paviment localitzat en la confluència de la zona E1 i el camí del carrer del Turó de la Rovira – Dormitoris de la tropa



FOTO 39. Estat final de camí oest baix



FOTO 40. Estat final del camí oest baix

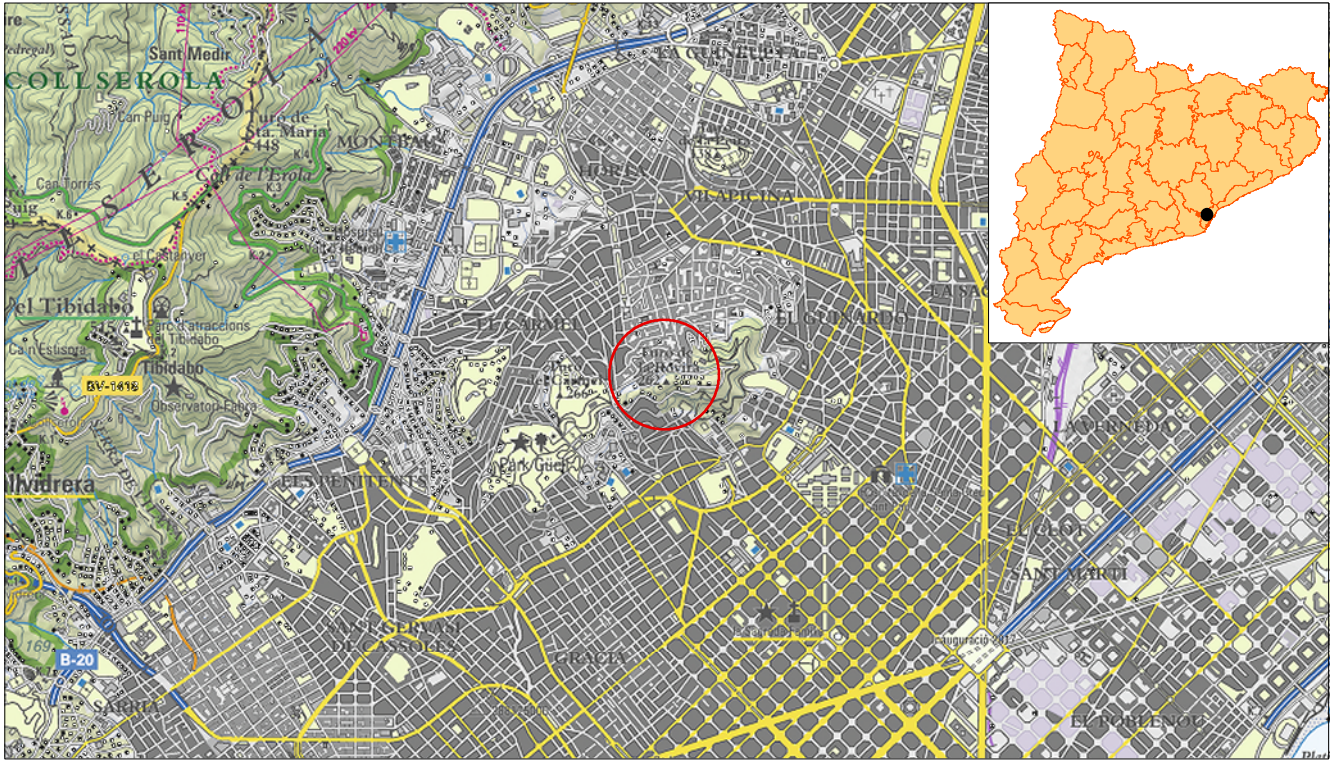
Intervenció arqueològica

Turó de la Rovira – Bateria antiaèria

Carrer Turó de la Rovira, carrer Mühlberg, carrer Marià Lavèrnia, carrer Labèrnia
Barcelona, El Barcelonès

Actium[®]



ANNEX 3. DOCUMENTACIÓ PLANIMÈTRICA



Mapa topogràfic 1:50.000

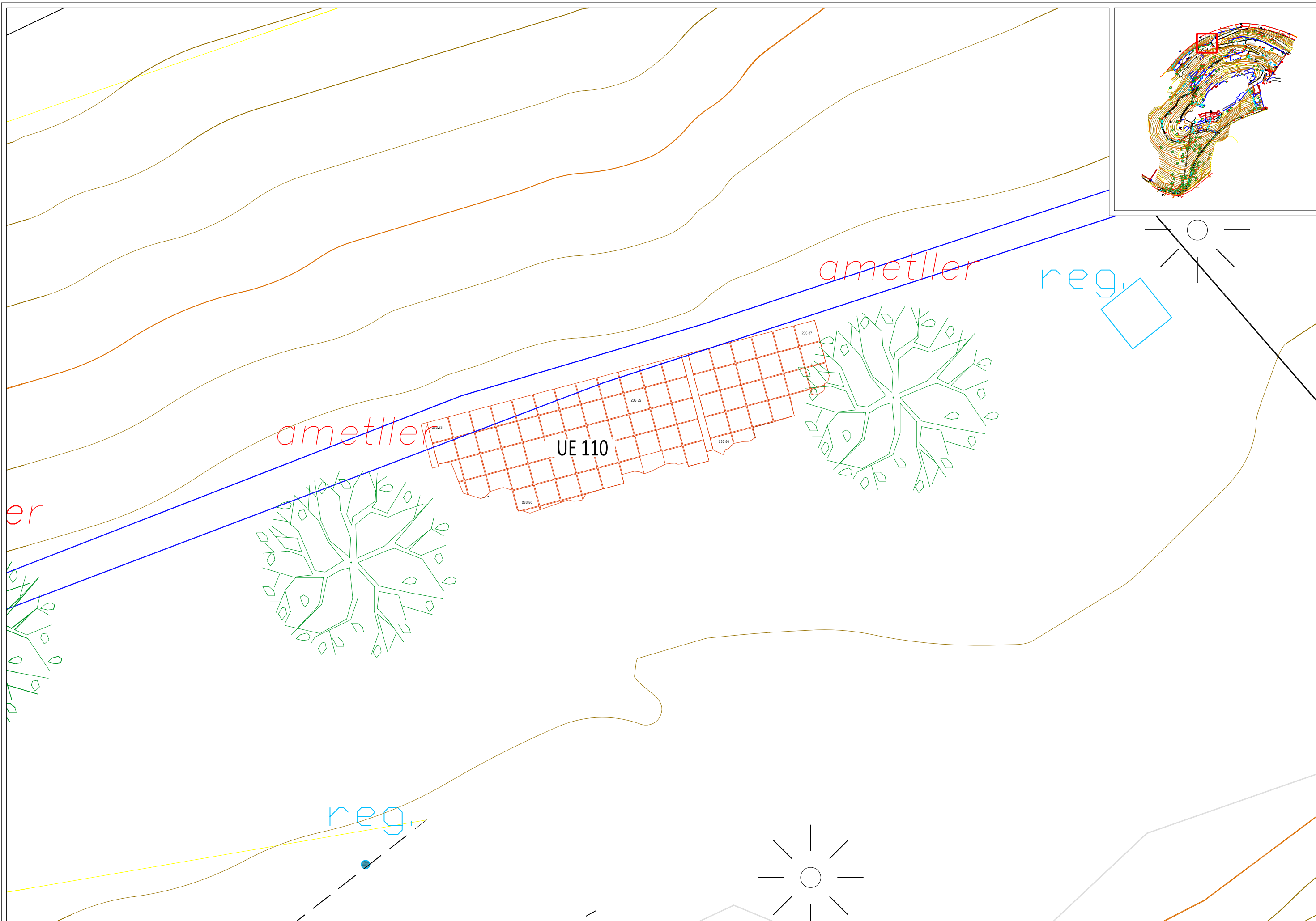


Ortofotomatge 1:2.500

| | | | | | |
|---|--|---|--|--------------------------------------|--|
| INTERVENCIÓ ARQUEOLÒGICA Turó de la Rovira – Bateria antiaèria. Carrer Turó de la Rovira, carrer Mühlberg, carrer Marià Lavèrnia, carrer Labèrnia. Barcelona, el Barcelonès | | TÍTOL DEL PLÀNOL Situació de la Intervenció | | CODI BCN 050/14 | NÚM. PLÀNOL 1 |
| PROMOCIÓ I FINANÇAMENT  Barcelona d'Infraestructures Municipals | | DIRECCIÓ TÈCNICA Oscar de Castro López | | ESCALA 1:50.000 1:5.000 | DATA 02/2015 |
| | | | | |  GESTIÓ DEL PATRIMONI HISTÒRIC I ARQUEOLÒGIC |







Intervenció arqueològica

Turó de la Rovira – Bateria antiaèria

Carrer Turó de la Rovira, carrer Mühlberg, carrer Marià Lavèrnia, carrer Labèrnia
Barcelona, El Barcelonès

Actium[®]

ANNEX 4. UNITATS ESTRATIGRÀFIQUES

| | | | | | |
|---------------------------------------|----------------|------------|------------|------------|--|
| INTERVENCIÓ | CODI BCN | | UE | 100 | |
| Turó de la Rovira - Bateria antiaèria | 050/14 | | | | |
| MUNICIPI I COMARCA | ANY | | ZONA/ÀMBIT | | |
| Barcelona, Barcelonès | 2014 | | | | |
| TIPUS | FET/ESTRUCTURA | | SECTOR | | |
| Positiva | | | | | |
| DEFINICIÓ | Z SUP | Z INF | POTÈNCIA | | |
| Estrat | 0,00 | 0,00 | 0,00 | | |
| COBREIX | 101, 120 | TALLA | | FARCEIX | |
| COBERT PER | | TALLAT PER | | FARCIT PER | |
| S'ADOSSA | | IGUAL A | | | |
| SE LI ADOSSA | | S'UNEIX A | | | |

| | |
|---|--------------|
| INTERPRETACIÓ | OBSERVACIONS |
| Estrat superficial del turó: capa vegetal | |
| CRONOLOGIA | |

| | | | | | |
|---------------------------------------|----------------|------------|------------|------------|--|
| INTERVENCIÓ | CODI BCN | | UE | 101 | |
| Turó de la Rovira - Bateria antiaèria | 050/14 | | | | |
| MUNICIPI I COMARCA | ANY | | ZONA/ÀMBIT | | |
| Barcelona, Barcelonès | 2014 | | | | |
| TIPUS | FET/ESTRUCTURA | | SECTOR | | |
| Positiva | | | | | |
| DEFINICIÓ | Z SUP | Z INF | POTÈNCIA | | |
| Estrat d'enderroc - abandonament | 0,00 | 0,00 | 0,00 | | |
| COBREIX | 110, 120 | TALLA | | FARCEIX | |
| COBERT PER | 100 | TALLAT PER | | FARCIT PER | |
| S'ADOSSA | | IGUAL A | | | |
| SE LI ADOSSA | | S'UNEIX A | | | |

| | |
|---|--------------|
| INTERPRETACIÓ | OBSERVACIONS |
| Estrat de anivellament/enderroc del nucli barraquista | |
| CRONOLOGIA | Segle XX |

| | | | | | |
|---------------------------------------|----------------|------------|------------|------------|--|
| INTERVENCIÓ | CODI BCN | | UE | 110 | |
| Turó de la Rovira - Bateria antiaèria | 050/14 | | | | |
| MUNICIPI I COMARCA | ANY | | ZONA/ÀMBIT | | |
| Barcelona, Barcelonès | 2014 | | | | |
| TIPUS | FET/ESTRUCTURA | | SECTOR | | |
| Estructura | | | | | |
| DEFINICIÓ | Z SUP | Z INF | POTÈNCIA | | |
| Paviment | 0,00 | 0,00 | 0,00 | | |
| COBREIX | | TALLA | | FARCEIX | |
| COBERT PER | 101 | TALLAT PER | | FARCIT PER | |
| S'ADOSSA | | IGUAL A | | | |
| SE LI ADOSSA | | S'UNEIX A | | | |

| | |
|---|--------------|
| INTERPRETACIÓ | OBSERVACIONS |
| Paviment de rajoles de 25x25 de una barraca aterrada l'any 1992 | |
| CRONOLOGIA | Segle XX |

| | | | | | |
|---------------------------------------|----------------|------------|------------|------------|--|
| INTERVENCIÓ | CODI BCN | | UE | 120 | |
| Turó de la Rovira - Bateria antiaèria | 050/14 | | | | |
| MUNICIPI I COMARCA | ANY | | ZONA/ÀMBIT | | |
| Barcelona, Barcelonès | 2014 | | | | |
| TIPUS | FET/ESTRUCTURA | | SECTOR | | |
| Positiva | | | | | |
| DEFINICIÓ | Z SUP | Z INF | POTÈNCIA | | |
| Roca mare | 0,00 | 0,00 | 0,00 | | |
| COBREIX | | TALLA | | FARCEIX | |
| COBERT PER | 101 | TALLAT PER | | FARCIT PER | |
| S'ADOSSA | | IGUAL A | | | |
| SE LI ADOSSA | | S'UNEIX A | | | |

| | |
|---|--------------|
| INTERPRETACIÓ | OBSERVACIONS |
| Estrat geològic compost per la roca mare i roca disgregada del turó | |
| CRONOLOGIA | |