

18

Present i passats

¿Hi ha moments en què les ciutadanes i ciutadans tenim més consciència de viure un «moment» històric? Després d'un temps, quan fem una mirada enrere parlem de «perspectiva històrica». Tot plegat forma part d'una de les qüestions més profundes i interessants del que anomenem pensament humà: la nostra relació amb el temps. El moment històric ¿tenim consciència de viure'l o el revivim com a històric quan el mirem un cop viscut? Quin és el paper d'un museu d'història avui? En aquest butlletí trobareu una reflexió sobre el que hem après al respecte amb el *Projecte Barcelona connectada* en apropar-nos al passat més recent, a la transformació humana que ha viscut la ciutat de manera accelerada. Amb aquesta voluntat de recerca també renovem Barcino i, alhora, avancem en el propòsit d'explicar la baula entre el món preindustrial i els processos urbans dels nostres dies.

MUSEU D'HISTÒRIA
DE BARCELONA

MUHBA Butlletí

BUTLLETÍ INFORMATIU DEL MUSEU D'HISTÒRIA DE BARCELONA
TERCER QUADRIMESTRE DE 2009. ANY IV. NÚM. 18



Via Sepulcral Romana, plaça Vila de Madrid

© MUHBA (autor: Pere Yvas)

BARCELONA
CULTURA

BARCELONA CONNECTADA, MUSEU OBERT

L'exposició *Barcelona connectada, ciutadans transnacionals* va arribar al final del seu recorregut per la Mercè. Era un projecte arriscat per a un museu d'història, però ha valgut la pena. Calia articular i conceptualitzar una reflexió sobre un període recentíssim i situar-lo en una trajectòria històrica de més llarga durada en una exposició formalment complexa i... sense objectes! El tractament del tema dins de l'espai expositiu comprenia un segle, posant la dècada de 1998-2007 en relació amb els successius episodis d'intensa immigració al llarg del nou-cents, i en el seminari *Història humana de Barcelona* l'abast temporal de la reflexió s'estengué als temps medievals i moderns. Calia, alhora, anar més enllà del tàndem «exposició més activitats» per avançar cap a un projecte en diferents formats que es retroalimentessin: el primer gran acte públic fou... dos mesos abans d'obrir l'exposició! Finalment, resultava fonamental que, més enllà de les xifres de visitants –prop de vint-i-cinc mil persones–, el projecte *Barcelona connectada* propiciés la incorporació duradora a l'activitat del museu de diferents sectors ciutadans, incloses, és clar, les xarxes impulsades pels barcelonins més nous.

Una part substancial dels materials que nodriren el projecte eren de producció pròpia, amb noves recerques sobre el conjunt de la metròpolis barcelonina –l'escala metropolitana resultava fonamental– fruit del procés de treball amb diferents universitats i professionals impulsat des del Centre de Recerca i Debat del Museu. Comptat i debatut, ha estat un repte difícil, però ens ha ajudat a perfilar el paper del nostre museu en el mapa cultural de la ciutat. D'entrada, ens ha mostrat camins per superar la clivella entre present rabiós i passat remot que, a parer nostre, ha dislocat darrerament el projecte de molts museus d'història de ciutat. Pel juny vam celebrar les jornades *Col·lecció contemporània i participació ciutadana als museus d'història de ciutat*, amb la representació d'un bon nombre de museus europeus, molts d'ells amb riques col·leccions sobre el passat de la ciutat, però actualment orientats a l'estudi etnogràfic i participatiu dels nous grups humans i els nous espais urbans, i que fan del museu una mena de centre de dinamització sociocultural.



Barcelona connectada, ciutadans transnacionals

© MUHBA [autor: Pere Vivas]

És aquesta aproximació antropològica basada en l'estudi i l'actuació en la vida quotidiana la millor manera d'afavorir des d'un museu d'història l'apropiació de la ciutat pels ciutadans? Com es pot resoldre, si s'opta per aquesta via, la problemàtica que comporta l'escissió entre història i art, per un costat, i antropologia, col·lecció etnogràfica i acció social per l'altre? Des del MUHBA ens sembla que la tasca més pròpia del museu i la millor manera d'establir vincles amb la ciutadania és eixamplar els camins del coneixement històric i de l'apreciació formal del patrimoni: avançar en la construcció de nexes significatius entre els diferents temps i àmbits històrics, entre microhistòria i macrohistòria, entre canvis ràpids i llargues continuïtats, i mirar d'apropar-nos-hi de múltiples maneres.

En primer lloc, posant fil a l'agulla en el tractament de la ciutat de l'era industrial, la baula ineludible entre el món preindustrial i els processos urbans dels nostres dies. Aquest propòsit requereix també noves actuacions en el camp del patrimoni i la formació d'una col·lecció contemporània. Hi ha diverses iniciatives en marxa en aquest sentit. L'any Cerdà ens permetrà innovacions formals i substancials d'envergadura en els programes del museu sobre la ciutat contemporània, i avancen a bon ritme tant el projecte de Museu del Treball a MUHBA Fabra i Coats com també la ideació i el projecte arquitectònic del centre dedicat a la conformació de la metròpolis contemporània a MUHBA Oliva Artés.

En segon lloc, completant i refent les perspectives sobre la ciutat antiga, medieval i moderna, sense oblidar de mostrar com la noció mateixa de patrimoni ha incidit en la monumentalització de la ciutat contemporània, perquè els monuments també tenen la seva història. Aquest mes d'octubre renovem Barcino, amb la inauguració del nou centre del MUHBA a la via sepulcral de la plaça Vila de Madrid i de la renovació museogràfica del Temple d'August al carrer Paradís, i amb la intervenció patrimonial a l'aqüeducte romà, prop del carrer Duran i Bas. Uns ingredients decisius per assajar una nova aproximació tant a la Barcino bimil·lenària com a la «Neobarcino» constituïda pels seus testimonis exhumats des del nou-cents. Es tracta, en resum, d'anar teixint elements que ens permetin donar compte de la trajectòria històrica de la ciutat per mitjà de la sempre complexa relació entre el relat històric i els edificis, objectes i altres documents. Una mirada alhora cognitiva i estètica, capaç d'interpel·lar a petits i grans, a autòctons i forans; més encara en els nostres dies quan, com es deia a *Barcelona connectada, ciutadans transnacionals*, les categories d'autòcton, immigrant, cosmopolita i turista s'entremesclen, col·lectivament i individualment. En aquesta línia treballlem, amb l'aspiració de ser un centre R + D + I d'innovació cultural en la relació entre història, patrimoni i ciutadania.

Joan Roca i Albert
Director del MUHBA

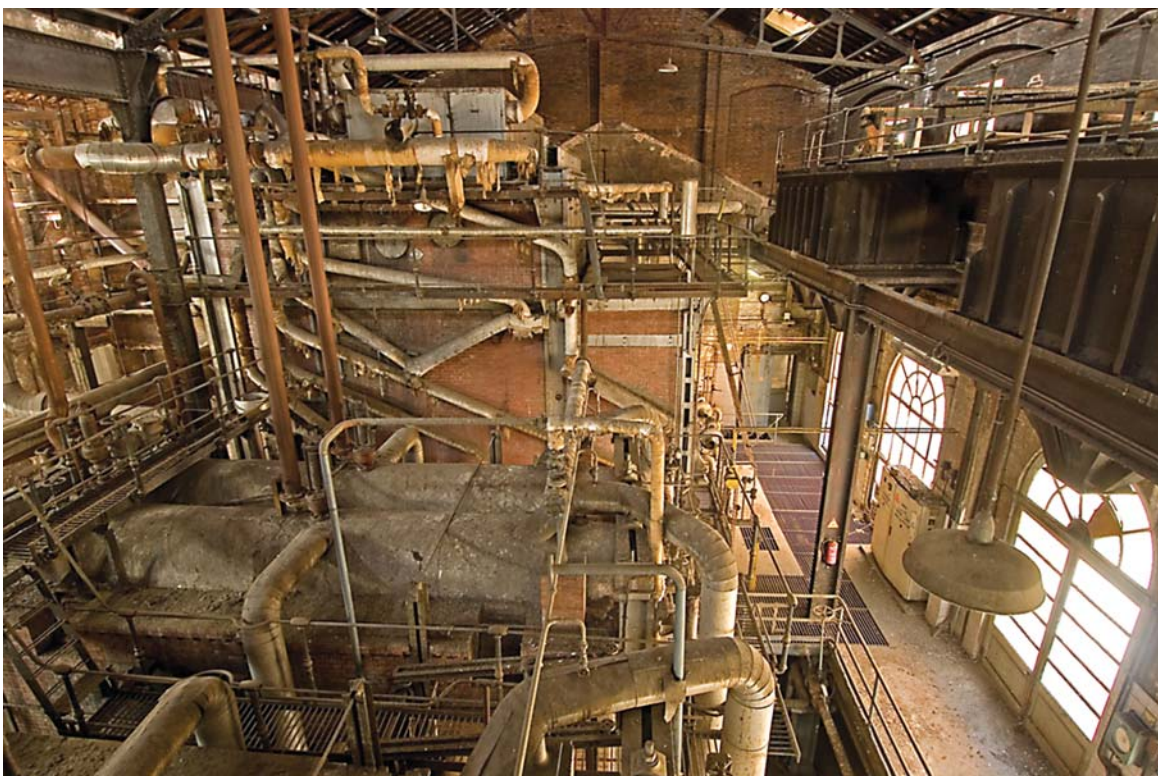
MUHBA FABRA I COATS. UNA VISIÓ DE LA CIUTAT DES DEL TREBALL

La Compañía Anónima Hilaturas Fabra i Coats va ser constituïda l'any 1903 a partir de dos grups d'empreses originàries d'Escòcia i el Pla de Barcelona aprofitant les condicions de la política aranzelària de finals del segle XIX. Va ser la primera empresa tèxtil catalana que comptà amb una quantiosa inversió de capital estranger, i als anys vint ja tenia enllestida la factoria de Borgonyà i gran part dels edificis que es conserven al conjunt de Sant Andreu, on treballaven més de dos mil treballadors, el 80 % dels quals eren dones. Al seu voltant, i durant més d'un segle, s'han articulats relacions econòmiques, socials i humanes que han deixat la seva empremta en la història i l'espai urbà del barri de Sant Andreu i de la gran metròpoli industrial barcelonina. Fins a l'inici del seu declivi a finals dels anys setanta del segle passat, la Fabra i Coats va desenvolupar una política econòmica i empresarial basada en diferents elements: una contínua capacitat d'innovació tecnològica, com ho mostra la incorporació primerenca de l'electricitat, el telèfon, la flota automobilística o els ordinadors; l'articulació d'una xarxa comercial sòlidament implantada a les ciutats de Madrid, Sevilla, Bilbao i

Vigo; l'aprofitament dels contactes derivats de la vinculació al grup internacional Coats, com també un estricte sistema de gestió i control empresarial reflectit en els 800 metres lineals de documentació conservada pel MUHBA. L'altra característica important de l'empresa la constitueixen el tipus de relacions laborals i socials que va fer de la Fabra i Coats una autèntica colònia industrial localitzada en un inusual entorn metropolità. La creació d'una guarderia al 1909 per atendre els fills de les treballadores, la d'una societat de socors mutus, la reducció de la jornada laboral, la concessió de pensions i l'organització de camps i clubs esportius, donen testimoni d'una activa política empresarial de caire paternalista orientada a apaivagar la conflictivitat obrera de l'època, que tindrà continuïtat als anys cinquanta amb la creació d'un economat i la construcció de més de tres-cents habitatges de lloguer. Interpretar i expressar aquesta excepcional trajectòria històrica, emmarcar-la en l'experiència del treball fabril i les vivències dels seus treballadors i treballadores i fer-ne la base d'una perspectiva més àmplia que permeti copsar la ciutat des de l'òptica del treball és el repte de

futur del MUHBA-Fabra i Coats. Un repte museogràfic que s'ha d'abordar aprofitant les sinergies del projecte de la Fàbrica de la Creació impulsat per l'ICUB, i amb la participació del Districte de Sant Andreu i el seu teixit social, cultural i veïnal, i especialment amb els Amics de la Fabra i Coats, que han estat i continuen sent veritables impulsors del projecte, ja que han conservat més de mil objectes de l'antiga fàbrica que recentment han cedit a l'Ajuntament de Barcelona, han participat en la jornada *Col·lecció contemporània i participació ciutadana als museus d'història de ciutat*, organitzada pel MUHBA, o han realitzat periòdicament visites i itineraris guiats a la Fabra i Coats. En aquesta línia de teixir una xarxa d'objectius compartits, s'emmarquen iniciatives del MUHBA com ara els contactes amb el Museu Industrial del Ter, amb l'Arxiu Nacional de Catalunya o la imminent formació d'un equip de comissaris del projecte per desenvolupar els seus treballs en paral·lel al projecte executiu de rehabilitació arquitectònica que ja s'està redactant.

Carme Garcia Soler
Cap de Projectes del MUHBA



Sala de calderes.
Visió des de la passera superior.

© MUHBA (autor: Pere Vivas)

LES INTERVENCIIONS ARQUITECTÒNIQUES AL MONESTIR DE PEDRALBES. L'INICI DE LA CONTEMPORANEÏTAT (i III)

El segle xx s'inicià i s'acabà al monestir de Pedralbes amb una gran obra: les reformes al dormidor de les monges. La primera reforma, duta a terme en època de sor Eulàlia Anzizu per l'arquitecte Joan Martorell, l'any 1901, consistí, fonamentalment, en la compartimentació de l'espai interior amb la construcció de cel·les que s'arregleraren a banda i banda de la gran nau i que s'obrien al llarg d'un passadís central, de manera que cada monja podia disposar d'un espai propi. La darrera reforma del segle, feta als anys noranta, va ser obra dels arquitectes municipals Pere López Iñigo i Josep M. Julià i Capdevila, i es va centrar en l'adaptació de l'espai per acollir la col·lecció Thyssen-Bornemiza (actualment al MNAC), intentant recuperar en la mesura possible el seu aspecte original. Entre una actuació i l'altra, les intervencions al monestir estigueren marcades per la necessitat i evolucionaren en funció dels criteris del responsable de l'execució. La seva anàlisi ens porta al Pedralbes contemporani, tant en allò que fa referència a la configuració física de l'immoble com a la urbanització de l'entorn, testimoni del pas d'un ambient rural a un de senyorívol. Les obres dels primers anys de segle es van caracteritzar per petits treballs de millora i conservació, fruit més de la necessitat que no de l'embelliment, com la instal·lació del parquet de roure a la part central del cor alt de les monges (1905), o la instal·lació de l'electricitat al monestir i a l'església (1913). A partir de 1920 i fins a 1951, Jeroni Martorell i Terrats (1876-1951) va ser el responsable de les actuacions dutes a

terme al monestir. Imbuït en un primer moment pels ideals culturals i polítics del noucentisme, que comportaren una desclosa del sentiment nacionalista fomentat per la creació de l'Institut d'Estudis Catalans (1907) i la Mancomunitat de Catalunya (1914), Martorell, director del Servei de Catalogació i Conservació de Monuments des de la seva creació, impulsada per la Mancomunitat el 1915, va actuar aportant unes idees modernes i renovadores resultat dels seus estudis amb relació al que es feia a Europa, principalment a Itàlia i a França. Seguint les teories de C. Boito (1836-1914) i de G. Giovannoni (1873-1947), que consideraven que els edificis eren una suma de volums de diferents èpoques que calia valorar i respectar, que s'emmarcaven en un paisatge i que calia donar un ús a l'edifici perquè no es deteriorés, els criteris de Martorell es basaren en el respecte a l'immoble, en la conservació immediata amb intervencions preventives per evitar un major deteriorament, en el coneixement històric, artístic i científic del monument, en el seu manteniment i en la posada en valor de l'edifici històric.

Jeroni Martorell va viure, a més, la declaració del monestir de Pedralbes com a monument historicoartístic nacional (1931), la Guerra Civil i els primers anys del franquisme. En tots aquests anys, va dibuixar plànols i es van fer projectes i pressupostos per obres de diversa índole: la restauració de la miranda de Sant Rafael, la canalització de la mina d'aigua, les obres a la sagristia, al torn, a la porteria i al «claustr dels gats», les reformes en els parladors i la cel·la de Sant Joan, l'enteixinat de la infermeria,

l'adequació de la Sala Capitular per allotjar, a partir de 1949, les obres d'art que la comunitat mostraria al públic determinats diumenges conjuntament amb la capella de Sant Miquel, o la reconstrucció de les cel·les individuals del dormidor que van ser enderrocades durant la Guerra Civil, entre altres reformes conseqüència de la desfeta de la guerra, la qual suposà un pressupost valorat en 325.334 pessetes.

L'interès creixent per l'urbanisme, exemplificat a Barcelona a partir del Pla de Reforma Interior (1907) i l'obertura de la Via Laietana (a partir de 1908), va arribar a Pedralbes amb els projectes d'urbanització de l'entorn que contribuïren a enaltir el monument: obres del carrer, portal i escales de davant la façana de l'església (1925) o el projecte signat per Adolf Florensa l'any 1949 per intervenir en la torre de la muralla. La tasca de Martorell va ser continuada per Camil Pallàs (1918-1982), director del SCCM des de 1954 fins a 1978. Pallàs no seguí el criteri del seu predecessor en el càrrec. És més, en certs aspectes eren contraris, ja que, per ell, l'edifici no era una suma de construccions històriques a preservar, sinó que calia anar a l'estat més pur de l'immoble i eliminar-ne allò que no en considerava propi. El rerefons teòric d'aquestes actuacions, força vigents al llarg del tercer terç del segle xx, es troba en els historiadors relacionats amb el bisbat de Vic, sobretot mossèn Junyent. A Pedralbes, Pallàs projectà obres de reparació de teulades i substitució de paviments. També hi ha constància de noves intervencions sobretot a la façana de l'església, al sostre del dormidor i a la infermeria, a més d'obres menors de canalitzacions i clavegueram.

Joan Bassegoda i Nonell, ja als anys setanta, s'encarregà de les obres del monestir. De la seva època són les reformes del noviciat i de la sala de la Reina, que van permetre descobrir certes parts del probable palau de la Reina, enderrocats just després de la seva mort, esdevinguda l'any 1364. Bassegoda continuava com a director d'obres quan la comunitat de Clarisses passà a residir al nou cenobi, projectat per ell mateix, i l'edifici històric esdevenia museu. Era l'any 1983.



Porxo del Noviciat en el suposat indret del Palau de la Reina.
Arquitecte: Joan Bassegoda

© MUHBA-MMP
(Foto: F. Ribera)

Anna Castellano i Tresserra
Carme Aixalà i Fàbregas
MUHBA-Monestir de Pedralbes

LA PLAÇA VILA DE MADRID O EL ROMANISME D'ADOLF FLORENSA

Poques vegades la projecció d'un espai dins del marc urbà de Ciutat Vella ha assolit les peculiaritats que comportà la proposta de condicionament del solar que ocupaven les dependències de l'antic convent de les carmelites descalces de Barcelona. L'afectació que tingueren tant l'església com la resta de dependències que conformaven el convent, com a conseqüència dels bombardejos de la Guerra Civil, va motivar que des del consistori municipal es considerés el trasllat de la seu conventual i s'iniciés el procés de remodelació urbanística.

És en el marc d'aquesta conjuntura que, a partir de finals de la dècada dels quaranta, Adolf Florensa, com a responsable del Servei de Conservació i Restauració de Monuments de l'Ajuntament de Barcelona, s'implicà en el programa de remodelació d'aquests terrenys, a tocar del capdamunt de les Rambles.

El pla d'ordenació d'aquest sector va ser concebut amb la idea de portar-hi a terme una actuació d'esponjament, per tal de condicionar l'àrea alliberada amb l'enderroc de l'antic convent, com si es tractés d'un esventrament de l'ancestral parcel·lació del que havia estat la part alta del quarter del Pi, motivat per una necessitat vital a la recerca d'aire i de llum.

La voluntat de concebre una gran zona oberta, estructurada a partir d'una plaça enjardinada, fou determinant en el planejament urbanístic d'aquest sector del barri. El projecte tingué una repercussió directa sobre el seu entorn immediat, fet que va comportar que la plaça s'articulés a partir de l'obertura de nous vials, com els actuals carrers del Duc i de Francesc Pujols.

Aquest planejament, centrat en el concepte d'alliberament espacial, va possibilitar l'articulació d'una nova gran zona verda i, a la vegada, va requerir de la definició formal i estilística de les façanes que s'obrien a la nova plaça. Tot i les dinàmiques operatives de cada una de les actuacions urbanístiques i arquitectòniques que comportà aquesta proposta, es pot considerar que es tracta d'un projecte que fou regit per unes pautes comunes. La voluntat dels tècnics municipals, inclòs Florensa, no va ser tan sols la d'ordenar una trama urbana, sinó la de concebre un paisatge urbà, entès com una intervenció de transformació i articulació integral de l'espai. Així és com, en relació amb la projecció global d'aquesta iniciativa, es parteix del classicisme per a la defi-

nició de les línies i pautes generals de cada una de les actuacions. Els valors formals del món clàssic constituïran el ric repertori estilístic que va servir de base per a la concepció tant de l'espai com de l'arquitectura dels edificis que el delimitaran. Es tracta de la utilització del llenguatge clàssic com a instrument que permeti donar una solució uniforme i racional a tot el nou conjunt urbà i que s'adapti a l'expressió del seu entorn.

Florensa participà de manera activa en la projecció arquitectònica de les construccions que delimitaran aquest nou àmbit públic. D'una banda, juntament amb M. Casas Lamolla, van ser els que l'any 1945 redactaren el projecte arquitectònic del bloc d'habitatges que delimiten la plaça per la seva part meridional. De la mateixa manera, Florensa fou l'encarregat de projectar la reforma de la façana de l'edifici de l'Ateneu Barcelonès, que donava al carrer d'en Bot i que, una vegada enderrocades les antigues construccions que ocupaven aquesta superfície, quedava oberta a la plaça. En els dos casos l'arquitecte adoptà, a l'hora de concretar el repertori ornamental de les façanes, mètodes compositius inspirats en la tradició clàssica.

La composició estilística d'aquestes façanes presentà una inspiració articulada al més pur classicisme toscà. Si bé el classicisme és una constant en l'obra de Florensa ja des de la dècada dels vint, i adquireix una màxima rellevància en la dècada dels trenta, és ara quan de nou el recupera tota la seva càrrega conceptual, al més pur estil brunelleschià.

Les solucions formals escollides en cada una d'aquestes dues façanes tenen una unitat compositiva que reforça l'esperit unitari en què és concebut tot l'entorn de la plaça. De la mateixa manera, les línies classicistes que resolen l'ornamentació d'aquests edificis s'interrelacionen perfectament amb la percepció clàssica de l'espai on ha estat formulada.

Amb tot, s'ha de considerar l'actuació urbanística i arquitectònica a l'actual plaça de la Vila de Madrid com el col·fó del que es podria anomenar *romanisme* en l'obra de Florensa. En primer lloc, per la mateixa interpretació de l'espai a partir d'una plaça enjardinada, com a proposta de connotació renaixentista en la percepció de les zones públiques. D'altra banda, per l'adopció de les formes clàssiques en la composició de les façanes de l'Ateneu i del bloc d'ha-



© MUHBA (autor: Isidre Pastor)

bitatges que fan de teló de fons de la plaça, com si es tractés d'un decorat teatral. I tot plegat per concebre el classicisme d'un paisatge urbà per mitjà d'unes formes i d'un esperit clàssic de caire monumentalitzant.

Però aquesta idea de l'espai com un tot, articulada a partir d'uns plantejaments de classicisme, es veié del tot corresposta amb la localització d'una via sepulcral romana, que es preservava al subsòl de la plaça. Els treballs d'excavació arqueològica van posar al descobert bona part de les restes de la necròpolis, que va esdevenir el contrapunt del plantejament classicista que Florensa havia projectat per a la urbanització d'aquest indret.

Amb aquesta conjuntura es culmina l'eclosió de classicisme que s'havia pretès impregnar amb la projecció d'aquesta nova plaça pública. La decisió de deixar al descobert el conjunt de les restes arqueològiques obeïa a una voluntat de donar valor el patrimoni arqueològic, i també al requeriment de disposar d'un element patrimonial que dotés de contingut històric l'esperit classicista que inspirà l'estructuració d'aquest espai.

La plaça Vila de Madrid no tan sols representa el darrer i màxim exponent del neoclassicisme promulgat i defensat per l'arquitecte Adolf Florensa, sinó que ha esdevingut un referent en la concepció i definició dels paisatges urbans.

Isidre Pastor i Batalla
Arqueòleg



La Via Sepulcral Romana

Un nou espai del MUHBA

La plaça Vila de Madrid obeeix a un projecte urbanístic de final dels anys cinquanta del segle XX. Gran part del solar de la plaça actual va estar ocupat pel convent de Santa Teresa de les Carmelites Descalces. La comunitat, formada per set religioses, s'estableix al barri l'any 1588. L'any 1601 es construeix l'església del convent, de la qual fou capellà mossèn Jacint Verdaguer entre 1885 i 1892. Durant la Guerra Civil, es van aprofitar unes galeries subterrànies del convent per construir un refugi antiaeri per a la població civil.

L'any 1944 es decideix ordenar la superfície que havia estat ocupada per les dependències del convent i alguns edificis afectats pels bombardejos que es va haver d'enderrocar, amb la qual cosa es creà una àrea oberta, una mena d'esponjament del barri, una operació molt típica dels corrents higienistes del moment. L'any 1954, a causa de les obres de construcció d'un edifici d'habitatges, es va descobrir la via sepulcral romana i es van portar a terme les excavacions arqueològiques.

A l'època romana, la via anava fins a l'actual carrer de la Boqueria, per després entrar a la ciutat per la porta meridional de la muralla que donava al *cardo maximus*, més o menys a l'altura del carrer de la Boqueria amb el carrer d'Avinyó. Com a espai funerari va estar en ús, fonamentalment, entre els segles I al III dC. Els enterraments se situaven a banda i banda del camí per tal d'atrapar la mirada dels viants. «Hola, caminant, atura't i llegeix fins al final», com diu un epitafi funerari, ja que es pot continuar viu al record. Destaquen els enterraments en *cupae* (en pedra o maçoneria), un monument funerari en forma semicilíndrica que recorda una bóta de vi. Els personatges enterrats són en general de baixa condició social, hi havia enterraments en fosses sense cap mena de protecció, enterraments en *tegulae* i en àmfores, i altres de senyalitzats exteriorment com ara les esteles, les ares i les *cupae*, a les quals ja hem fet referència.

El jaciment es va trobar en molt bon estat de conservació, ja que havia quedat reblert a l'antiguitat per deposicions al·luvials i de riera, la qual cosa n'havia preservat les restes i es va decidir conservar-lo i incorporar-lo a la ciutat pel gaudi de tots els barcelonins. Adolf Florensa, arquitecte municipal, va concebre aquest nou espai públic com una plaça enjardinada amb el jaciment arqueològic integrat en la dinàmica de la ciutat, tot un referent per a l'època en la definició de patrimoni i paisatge urbà. Una vorera elevada permetria la contemplació de la via sepulcral des del carrer d'en Bot.

L'any 2002 es va dur a terme la primera fase de rehabilitació de la zona que va consistir en una remodelació urbanística de tota la plaça, projecte dut a terme per Toni Casamor, de BCQ arquitectes. Una passarel·la de vianants que sobrevola la via sepulcral dóna continuïtat a la circulació, alhora que facilita una visió zenital del jaciment. Aquesta passarel·la separa la zona arqueològica de la resta de la plaça, ja que sota la mateixa plaça es va disposar un tancament metàl·lic que hi impedeix el pas per preservar el jaciment, però en permet la visualització.

El jaciment va ser objecte entre els anys 2003 i 2006 d'un projecte d'investigació interdisciplinari, amb la participació de nombrosos investigadors, que ens ha permès obtenir una gran quantitat de dades sobre el món funerari, els ritus

de trànsit, la població, etc. Del projecte hem de destacar l'estudi del jardí funerari, un estudi pioner en el tema que va aplegar arqueòlegs, arqueobotànics, biòlegs i palinòlegs. L'estudi va formar part de dos projectes de caire nacional i internacional: Arqueologia dels jardins en la Hispània romana i Cultural landscapes of the past: recovering crops fields and gardens in archeological parks of Europe, respectivament. El resultat del projecte d'investigació ha estat la base per abordar el projecte de valoració, eina imprescindible en aquest tipus de processos, ja que no s'hauria de posar en valor allò que no es coneix.

El projecte museístic i de revaloració del jaciment que ha posat en marxa el MUHBA, i que s'inaugurarà el mes d'octubre vinent, té com a objectiu integrar el jaciment al paisatge cultural de la ciutat en estreta relació amb el seu entorn urbà, al mateix temps que facilita la seva comprensió i dona a les restes arqueològiques un ús social i cultural que contribueix a la seva conservació. Els criteris de presentació s'han basat a posar en valor la via com a espai de circulació a l'antiguitat i com a eix vertebrador de la visita a l'actualitat.

Atès que el paviment original de la via no s'ha conservat, s'ha optat per donar-li un tractament actual que li retornés la seva funcionalitat. Es tracta d'evocar i no de reproduir mimèticament el paviment antic, per la qual cosa s'ha disposat un sol drenat de peces de ceràmica amb la junta oberta. El mateix tipus de paviment es disposa a l'interior del centre d'interpretació, per tal de donar continuïtat a la via.

Pel que fa al tractament de les restes arqueològiques, l'opció presa es basa en retornar a les *cupae* el seu estat original, sobretot a aquells monuments funeraris que no són de pedra i han perdut part de la seva obra de fàbrica i del recobriment de morter hidràulic. Motius de presentació i de conservació van aconsellar-ne la reintegració. No podem oblidar que el jaciment es troba a l'aire lliure, circumstància molt favorable a l'hora d'apropar-nos a la realitat d'una via i del seu entorn, però al mateix temps els enterraments estan sotmesos als agents atmosfèrics i a les accions antròpiques. La reconstrucció protegeix l'obra original i impedeix que continuï activa la disgregació i pèrdua del monument. D'altra banda, el fet que el jaciment restà totalment segellat en un moment concret ha comportat que l'excavació ens retornés una imatge fossilitzada, una mena de foto fixa, circumstància més favorable a una presentació una mica més intervencionista.

El projecte museogràfic preveu un centre d'interpretació on es donaran les claus per entendre la ciutat romana i el seu territori –amb les vies i els camins– i el món funerari. Com a criteri, s'ha plantejat la major integració possible entre la zona descoberta, el jaciment pròpiament dit, i la zona coberta, el centre d'interpretació. Aquesta integració s'ha fet donant una solució de continuïtat a la via a l'interior, disposant el mateix tipus de paviment a la part que correspondria al seu traçat. També, i per reforçar la idea de via, se situaran alineats uns enterraments (una incineració i una inhumació) amb els seus aixovars respectius, com també una fossa d'ofrenes i un pou ritual. D'aquesta manera el mobiliari museogràfic servirà per reforçar la direcció de la via i la seva continuïtat, i també el seu ús com a espai funerari.

El material protagonista a l'interior del centre serà el viroc, que cobrirà les parets on anirà la informació. La disposició i forma d'aquest material permet crear unes parets anguloses que recorden els diferents talls d'una excavació. La resta de la sala anirà pintada de negre per «eliminar» tots els elements directament relacionats amb el discurs.

Pel que fa a l'exterior, a l'entorn de les tombes hi haurà una vegetació lleugera, es disposaran unes plantes controlades que recordin l'existència del «jardí funerari» d'època

romana, una vegetació de baladre, romaní i plantes d'acant, espècies que hi havia al voltant de les tombes a l'època romana. Una vinya farà de teló de fons al camí, per minimitzar el trencament més contundent del mur de ciment i suggerir una continuïtat de la via que ha quedat amagada o es perd darrere la vinya. D'altra banda, tenim constància de l'existència a la necròpolis de vinya, planta molt emprada en el món funerari romà.

Al centre, el discurs s'articularà partir de dos àmbits narratius, Ciutat i territori i el Món funerari. La fundació de Barcino, Les vies i el territori, La Via Augusta o Barcino i la xarxa viària seran alguns dels temes tractats. Àmbits com La mort al món dels vius, El ritus de trànsit o Més enllà de la mort explicaran el món funerari en època romana i com es vivia la mort a la societat romana. S'hi podran veure més de seixanta objectes originals –inèdits– datats entre els segles I i III dC, tots trobats a les excavacions de la mateixa necròpolis de la plaça Vila de Madrid.

L'últim apartat versarà sobre el jardí funerari, les plantes trobades a la necròpolis i la seva simbologia a través de les fonts textuals i les representacions de l'època. Finalment, un vídeo en 3D reproduceix l'espai tal com era cap a finals del segle III i inicis del IV dC. Mostra d'una manera molt gràfica allò que al públic li costa d'imaginar, i ajuda a contextualitzar la via amb relació a la ciutat i al seu entorn territorial.



Com una seqüència arqueològica s'explicarà a sota el que hi ha a sota (la via sepulcral) i a dalt el que hi ha a dalt (la plaça i la ciutat actual). A la pèrgola o balconada al jaciment, i en una mirada diacrònica a l'espai, es disposarà una informació de l'urbanisme de la plaça, una mica d'història sobre el seu origen i configuració, com també una petita seqüència dels edificis que l'envolten. El paisatge nocturn de la via generarà una subtil seqüència en moviment, ja que es preveu un projecte d'il·luminació nocturna dinàmica basada en diferents nivells: una il·luminació, una il·luminació d'ambient, de tonalitat blava, una il·luminació puntal d'algunes tombes i una il·luminació puntual de la via. El nou centre s'inaugurarà el proper 22 d'octubre i s'integrarà a la Xarxa de Centres Patrimonials de què disposa el MUHBA, uns espais que ajuden a explicar la ciutat des del segle I dC fins al segle XXI.

Júlia Beltrán de Heredia

Comissària del projecte

1
Inauguració del jaciment
de Vila de Madrid, 1958

2
Confluència de Canuda
amb Bot després dels
enderrocs.

© Arxiu fotogràfic de
Barcelona (AFB)
Autor: Pérez de Rozas

Font: Arxiu MUHBA

DINAMÒMETRE DEL FONTS DE FABRA I COATS



© Culturània

Dins els canvis estructurals i conceptuals que el MUHBA està experimentant en els darrers temps, l'antiga fàbrica de Fabra i Coats a Sant Andreu del Palomar s'ha convertit en un dels àmbits d'actuació principals, sobretot pel que fa al desenvolupament del discurs museístic cap al món contemporani industrial. La filatura de Fabra i Coats inicià el seu períple l'any 1903, va poder celebrar el centenari l'any 2003 i fins fa pocs anys encara estava en funcionament de manera parcial. El fet d' haver estat un dels complexos fabrils més grans de Catalunya i la seva longevitat han generat un complex monumental d'edificis, abundant en patrimoni documental i moble. Entre les moltes actuacions que el MUHBA hi ha emprès, una de les més profitoses ha estat la realització d'un inventari de presència, ja completament informatitzat, del fons d'objectes que fins a dia d'avui custodien l'Associació d'Amics de Fabra & Coats. En estreta col·laboració amb diversos dels seus membres, des del mes de setembre de 2008 fins al febrer de 2009 un equip interdisciplinari d'historiadors va completar aquest inven-

tari, que reuneix des de petits components de maquinària fins a eines de mesura, estris de la vida quotidiana a la fàbrica o, com a curiositat, part de la indumentària, carros i altres objectes de la brigada de bombers de què disposava la fàbrica. Cal entendre que les dimensions de la factoria i els milers de treballadors que tingué en els anys de màxim apogeu condicionaven tenir uns serveis interns de seguretat, salut, habitatge, esbarjo, etc., que altres centres fabrils, menors, no necessitaven. En total es completà una base de dades amb 1.022 fitxes, cadascuna amb la respectiva imatge digital.

La peça escollida per a l'ocasió és un dinamòmetre construït a Alemanya a les primeries del segle XX. Es classifica dins els aparells de precisió que posseïa la fàbrica, un conjunt que cal destacar després de la maquinària estrictament tèxtil. La seva funció era la de mesurar la resistència de fils i cordes, una de les moltes proves a les quals se sotmetia el producte final al departament de qualitat de la factoria. La rellevància d'aquesta peça ve donada per la seva antiguitat, en primer lloc, com també per les seves mides, bastant considerables: 200 x 130 x 80 cm. Alhora, permet il·lustrar alguns aspectes vinculats amb el funcionament de la indústria durant les seves primeres dècades d'existència.

Per una banda, aquest dinamòmetre constitueix un exemple de la maquinària estrangera que era importada de manera habitual per les fàbriques catalanes en un moment en què els ginys anglesos, alemanys i francesos gaudien de gran prestigi. En aquest cas, la màquina procedeix de la indústria de Louis Schopper, activa a Leipzig des de 1881 i molt reconeguda pels seus aparells de precisió, especialment els dedicats a la mesura de pes i resistència.

Per una altra banda, es pot observar que l'aparell, manual en origen, va ser modernitzat *a posteriori* en afegir-li un motor elèctric Siemens. Aquesta mena de manipulacions són freqüents entre els aparells del fons inventariat i manifesten l'actuació d'un altre dels departaments de la fàbrica: la manyeria, que reparava, actualitzava i fins i tot creava tota mena d'estrís i aparells necessaris per a l'activitat de la factoria. Pel que fa al dinamòmetre en qüestió, l'afegiment del motor, que segurament s'ha de relacionar amb l'electrificació de les instal·lacions de Fabra i Coats als anys vint, va permetre allargar considerablement la seva vida útil i afavorir-ne la conservació fins als nostres dies.

Miquel Àngel Fumal Pagès
Júlia Gutiérrez Ortiz

DINAMÒMETRE

Any de fabricació:
primeries del segle XX
(es desconeix fins quan va estar en servei)

Material
metall

Dimensions
200 x 130 x 80 cm

Procedència
Indústria de Louis Schopper (Leipzig, Alemanya)

Núm. d'inventari
CF0586

Breus

Properes jornades sobre els Refugis de la Guerra de 1936-1939

Què se n'ha de fer, dels refugis antiaeris? Són part del nostre patrimoni històric, però tots amb la mateixa importància i significació? Què ens ensenyen els refugis i quins dels seus aspectes hem de transmetre a la societat des de les institucions patrimonials?

Aquestes i moltes altres qüestions seran abordades en unes properes Jornades previstes al MUHBA pels dies 17, 18 i 19 de desembre de 2009 amb vista d'assolir uns criteris sòlids i vàlids per afrontar amb garanties l'objectiu de racionalitzar les actuacions sobre aquests elements històrics.

Itineraris Cerdà

Amb motiu de l'Any Cerdà, el Centre de Cultura Contemporània de Barcelona (CCCCB) i el Museu d'Història de Barcelona (MUHBA) presenten una proposta d'itineraris conjunta, amb l'objectiu d'oferir una mirada àmplia i raonada de les transformacions urbanes de la ciutat i la seva àrea metropolitana. Una seqüència d'itineraris que entén Cerdà com l'origen de la Barcelona moderna, i proposa un diàleg actiu entre passat i futur, entre la ciutat construïda i els projectes que estan transformant la Barcelona actual.

En relació amb l'exposició temporal vigent *Barcelona i els Jocs Florals, 1859*, el MUHBA ofereix un itinerari per Ciutat Vella que mostra la reformulació romàntica de la idea de monument i la dignificació de l'espai urbà, i un recorregut pels carrers de l'Eixample on predominen elements inspirats en estils del passat, un repertori que contribuï decisivament a l'aparició d'un nou llenguatge arquitectònic.

La construcció de l'Eixample, la transformació de Ciutat Vella, l'obertura de la Via Laietana, la creació al voltant del parc de la Ciutadella i el Born d'una àrea de nova centralitat urbana, i l'eixample al Poblenou són els fils conductors d'altres itineraris que dialoguen activament amb el passat. Un cap de setmana de tres dies i dotze quilòmetres de la Diagonal de Barcelona pretén desvelar les controvèrsies intel·lectuals, econòmiques i urbanístiques inserides en les seves edificacions i els seus paisatges.

Concert El Reialme Oblidat. La Tragèdia Càtar i la Creuada contra els Albigesos (1950-1465)

Un fresc musical i històric apassionant que conté: *L'expansió dels Catarismes i l'apogeu de l'Occitània. La Creuada contra els Albigesos i els Trobadors. La Diàspora i eliminació del Catarisme*, a càrrec de Montserrat Figueras, Pascal Bertin, Lluís Vilamajó, Marc Mauillon i de la capella Reial de Catalunya, Hespèrion XXI i Jordi Savall. Saló del Tinell 16 de desembre de 2009.

Propostes

Barcelona a la xarxa

Federació d'Associació de Veïns i Veïnes de Barcelona (FAVB) <http://favb.cat/>

La Favb és una entitat formada per gairebé cent associacions de veïns i veïnes de Barcelona. Va començar l'any 1972 i fins ara ha estat present en la vida de la ciutat i sobretot en la problemàtica dels seus barris. S'hi pot trobar informació sobre totes les associacions de veïns que formen part de la Favb, i també es pot accedir a les revistes de tots els barris de la ciutat. Algunes es poden trobar en format PDF, altres s'han de demanar a les mateixes associacions que les editen. També hi trobem informació sobre totes les campanyes reivindicatives que tenen en marxa. Dins l'apartat de l'Observatori Veïnal, hi inclouen la informació que disposen de tots els barris de la ciutat, condicions de vida, població, habitatge, etc.

Exposicions

Això és la guerra! Robert Capa en acció i Gerda Taro

Exposició al MNAC, del 7 juliol al 27 de setembre de 2009

El MNAC acull l'obra de dos fotògrafs llegendaris, Robert Capa i Gerda Taro. L'exposició aplega més de dues-centes fotografies fetes durant els anys trenta i quaranta del segle xx: fotografies de la Guerra Civil Espanyola que li van donar fama mundial a Robert Capa, però també fotografies de la invasió japonesa a la Xina, del desembarcament de Normandia o de l'alliberament de París. També es presenta l'obra de Gerda Taro, la seva companya; en un principi, Robert Capa firmava les fotografies d'ella. Es reivindica el paper que ha tingut en la fotografia de guerra i la influència que va exercir sobre el treball de Capa. L'exposició, organitzada per l'International Center of Photography de Nova York (ICP), exhibeix una imatge inèdita i tres fulls de contactes de la sèrie feta a la batalla del Segre el novembre de 1938, que forma part de la famosa «maleta mexicana», les capses de negatius inèdits sobre la Guerra Civil Espanyola.

Racones de Barcelona

Aqüeducte de Ciutat Meridiana

El segle XIX va ser un moment important per a la ciutat de Barcelona, ja que hi va haver una gran reforma des del punt de vista urbà: l'enderrocament de les muralles i la construcció de l'Eixample. Aquesta remodelació urbana va comportar, així mateix, canvis en l'àmbit social i de costums. Un d'aquests canvis va ser l'augment del consum d'aigua potable, cosa que va provocar la recerca de noves deus d'abastament per a la ciutat. La solució va venir des del Vallès, i es va començar a construir un nou aqüeducte que va rebre el nom de la població on naixia, aqüeducte de Dosrius.

El rei Ferran VII va concedir a la ciutat de Barcelona la quantitat de nou-centes plomes d'aigua de la mina de Montcada per tal d'abastar-la; és a partir d'aquesta concessió que es planteja construir un nou aqüeducte. Les obres comencen el 17 de gener de 1825 i aquest mateix any se'n fan dos trams: el primer, des de la riera de Tapioles fins al pont de Torre Baró, i el segon començava en aquest punt i arribava fins a la capella de la Trinitat.

Aquesta conducció va entrar en funcionament l'any 1869, tenia una llargada de gairebé 52 quilòmetres i donava aigua potable als districtes actuals de Gràcia, Sant Gervasi, Eixample i Ciutat Vella. A diversos punts de la ciutat es poden veure encara restes d'aquest aqüeducte, que en la forma i la funció recorda i copia els aqüeductes d'època romana, dels quals també tenim restes a la nostra ciutat, com s'ha explicat en butlletins anteriors.

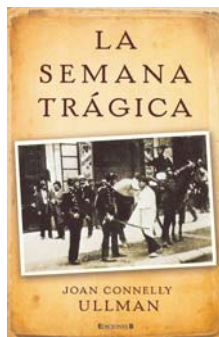
Un dels racons recomanats per gaudir d'aquesta construcció és al barri de Ciutat Meridiana, on es troben tres trams d'aquest aqüeducte.



Font: Ajuntament de Barcelona

ducte. Un d'ells, al fons d'un barranc, és visible quan s'entra a la ciutat de Barcelona per l'A-19. És una construcció de pedra i morter, amb els arcs emmarcats per maons. Els contrastos del color gris de la pedra i del vermell del totxo li donen una singularitat especial.

Llibres



CONNELLY ULLMAN, Joan

La Setmana Trágica

Barcelona: Ediciones B, 2009.

958 pàgines.

ISBN: 978-84-666-4186-9.

Amb la celebració del centenari de la Setmana Tràgica, s'han publicat molts llibres nous sobre la matèria, però en destaquem un, aquesta reedició de la monumental obra de Connelly Ullman, publicada per primera vegada al mercat espanyol al 1972 com a revisió i ampliació de la versió de 1968 editada per la Harvard University Press. Podem dir que estem d'enhonorabona ja que, encara que fa gairebé 40 anys de la seva publicació inicial, es considera una obra de referència sobre la Setmana Tràgica.

El llibre es divideix en cinc parts, primer ens parla de l'anticlericalisme a Espanya, per després centrar-se a Catalunya dins l'estructura de la política nacional. A la tercera part ens parla dels preludis de la Setmana, de maig a juliol de 1909, per explicar detalladament a la quarta part els fets de tota la Setmana, del 26 de juliol a l'1 d'agost de 1909. Com a conclusió, acaba amb les conseqüències de la Setmana Tràgica.

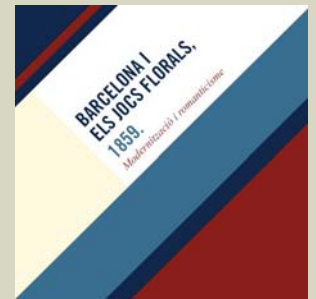
Agenda

Activitats

BARCELONA I ELS JOCS FLORALS. 1859

A partir de juliol de 2009
Lloc: Casa Clariana-Padellàs. (Plaça del Rei)

L'exposició vol commemorar l'aniversari de la «restauració» dels Jocs Florals tot situant aquest episodi en un moment clau de la història contemporània de Barcelona: el moment d'optimisme davant de transformacions materials i institucionals en què les elits ciutadanes elaboren estratègies de construcció cultural que les legitimen i dignifiquin.



IMATGES I MEMÒRIA DE MAUTHAUSEN

Del 20 de setembre al 20 de novembre de 2009

Lloc: Capella de Santa Àgata

Exposició itinerant impulsada per les Amicals de Mauthausen de França i Espanya i pel Ministeri Federal de l'Interior d'Àustria. Es va inaugurar el 6 de maig de 2005 al Camp de Mauthausen amb el propòsit de retre homenatge a les víctimes de la persecució nazi.

BARCELONA-MADRID. 40 ANYS D'ACCIÓ VEÏNAL

Del 27 de novembre del 2009 a l'1 de febrer del 2010

Lloc: Capella de Santa Àgata
Història de dues ciutats i les lluites ciutadanes que han forjat el present dels seus barris. Exposició conjunta de la FRAVM (Federación Regional de Asociaciones de Vecinos de Madrid) i la FAVB (Federació d'Associacions de Veïns i Veïnes de Barcelona) amb motiu de la celebració del 40è aniversari de la creació de les associacions de veïns.

La mostra vol visualitzar i explicar el procés que es va portar a terme per aconseguir un centenar de victòries ciutadanes emblemàtiques a cada ciutat.

VILANOVA I LA GELTRÚ, PARADIGMA I ESPERIT DEL VUITCENTISME

Dissabte 21 de novembre

Vinculada a l'exposició que es pot veure al MUHBA, «Barcelona i els Jocs Florals, 1859. Modernització i romanticisme», la visita a Vilanova i la Geltrú proposa l'atenció a diversos espais que mostren el vigor i la imposició dels models culturals en què es va reconèixer la burgesia liberal del vuit-cents. En aquest sentit, la singularitat de Vilanova és ser un testimoni viu del talent i la creativitat de Víctor Balaguer, un dels homes clau de la «restauració» dels Jocs Florals de 1859, que va llegar a la ciutat l'arxiu, la biblioteca i la col·lecció artística particulars, i que, amb els seus col·laboradors, la va convertir en aparcador i laboratori de les seves inquietuds politicoculturals. Visita a la Biblioteca Museu Víctor Balaguer, la Casa Cabanyes i itinerari per la població del segle XIX.

Lloc i hora de trobada: plaça Ramon Berenguer, a les 9 h

Tornada aproximada: a les 19 h

Preu: 20 €. **Activitat per Amic/Amiga i acompanyant.**

A VOL D'OCELL. FINS EL 28 D'OCTUBRE!

L'exposició mostra una faceta poc coneguda de Verdaguer: la d'un viatger modern i d'un excel·lent prosista. El 1884, Verdaguer emprengué un viatge per acompanyar l'industrial Eusebi Güell a Berlín. En aquells moments, Europa tenia una bona xarxa ferroviària que va permetre als viatgers allargar la ruta fins a Sant Petersburg, una ciutat al cor de Rússia que va sorprendre al poeta.

A vol d'ocell ens permet seguir el recorregut cronològic i geogràfic del viatge i copsar la capacitat descriptiva de l'autor. www.avoldocell.com

Lloc: MUHBA Casa Verdaguer

OCTUBRE-DESEMBRE DE 2009

La Rioja. Del vi a les icones arquitectòniques (viatge)
Del 9 al 12 d'octubre

A la recerca d'un nou estil. L'arquitectura historicista a l'Eixample (itinerari)

Dissabte 14 de novembre

L'Eixample, la Ciutatella, el Born i l'Exposició de 1888. Formació d'una àrea central entre la vella i la nova ciutat (itinerari)

Dissabte 12 de desembre

Per més informació o per participar en les activitats, podeu fer la reserva al telèfon 93 256 21 22 o bé a amics-mhcb@bcn.cat.

ELS AMICS ENS EXPLIQUEN... GIRONA, LA CONSTRUCCIÓ D'UNA CIUTAT MEDIEVAL



Aurora Font

El passat 13 de juny els Amics i Amigues del MUHBA vam fer una visita a Girona, començant pel Museu dels Jueus. El recorregut per les diferents sales, tot gaudint d'un conjunt d'exquises peces (objectes quotidians, vestits, documents jurídics, estudis cabalístics, mèdics o cartogràfics...), unit a les explicacions de la Mercè Riera, la nostra guia, va apropar-nos a la vida i els costums d'aquesta comunitat i a valorar-ne la importància econòmica i cultural a

Catalunya medieval i a la ciutat de Girona en particular. Després d'un petit passeig pels carrers del Call, vam assolir la segona fita de la jornada: la catedral de Santa Maria. La façana barroca, obra de Pere Costa, restaurada recentment, llueix esplèndida. Dins l'edifici, un conjunt de maquetes a escala permet copsar l'evolució de l'espai, des de l'antic temple romà i les diferents transformacions del romànic al gòtic, fins al conjunt d'edificis tal com el veiem avui. De nou les explicacions de la Mercè, destacant els reptes arquitectònics superats pels constructors de la gran nau del temple, o la bellesa i singularitat de peces com ara la Càtedra («Tro de Carlemany») o el retaule de l'altar major, del mestre Bertomeu, entre altres, van ajudar-nos a gaudir encara més del lloc. Finalment, un tomb pel claustre romànic i la visita al Museu de la Catedral per tal de fer un cop d'ull als seus tresors (tapís de la Creació, Beatus, arqueta d'Hixem II...) van tancar un matí dens i profitós. A la tarda, els banys àrabs esperaven per protegir-nos de la canícula amb la seva frescor. El conjunt, inspirat en les termes romanes, va ser edificat per un particular cap als segles XII-XIII, i, després de tenir altres usos als segles posteriors, el 1929 va passar a ser públic i rehabilitat. Una petita passejada pels jardins a tocar de la muralla va portar-nos fins a Sant Pere de Galligans i Sant Nicolau, exemples magnífics del romànic gironí, i la nostra jornada per la Girona medieval va tenir el punt final tot contemplant l'exterior de Sant Feliu. A l'edifici, la barreja d'elements romànics, gòtics i renaixentistes parlaven de la seva evolució al llarg dels segles i de la capacitat dels diferents artistes per harmonitzar els canvis. Mentre abandonàvem la ciutat antiga tot travessant un dels ponts sobre l'Onyar, el sol va oferir-nos un últim regal: el reflex lluminós de les cases sobre l'aigua. Què més podíem demanar?

M. Isabel Verdiell Martínez.

Número d'Amiga del Museu: 51

Noves publicacions

Glòria SANTA MARIA BATLLÓ

DECIDIR LA CIUTAT FUTURA. BARCELONA 1859

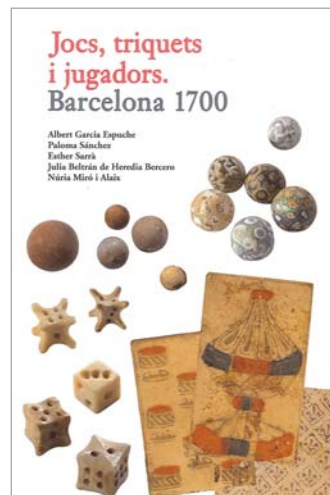
Barcelona: Museu d'Història de Barcelona
Novembre, 2009

Aquest llibre sobre 1859 documenta, indaga i analitza la política del consistori de l'alcalde Josep Santa-Maria en pro d'una Barcelona higiènica i habitable en un eixample il·limitat, somni municipalista de mitjan segle XIX, en l'arrencada del primer govern d'Unió Liberal d'O'Donnell (1858-1863).

El llibre il·lustra una actitud característica de defensa de les competències municipals barcelonines davant la tendència centralitzadora dels organismes governamentals, després de llargs períodes de suspensió de les atribucions de l'Ajuntament per causa de l'estat de guerra imperant a Catalunya des de 1842.

La pulcra i documentadíssima reconstrucció d'aquestes pàgines ofereix alhora una visió nova i més acurada de les relacions entre l'ldelfons Cerdà i l'Ajuntament presidit pel progressista Josep Santa-Maria, visió que permet identificar la similitud entre el seu programa municipal i el projecte de Cerdà i situa el desencontre en el marc més ampli de l'enfrontament entre els ministeris de Governació i de Foment.

Es publiquen aquí les fotografies de l'àlbum que l'Ajuntament va regalar a Isabel II el 1860 i que aporten noves perspectives de la Barcelona de l'època.



Albert GARCIA ESPUCHE;
Paloma SÁNCHEZ; Esther
SARRÀ; Júlia BELTRÁN DE
HEREDIA; Núria MIRÓ I
ALAIX

JOC, TRIQUETS I JUGADORS. BARCELONA 1700

Barcelona: Institut de
Cultura, Museu d'Història
de Barcelona, 2009

Terçer llibre de la col·lecció *La ciutat del Born*. *Barcelona 1700*, aquest volum s'endinsa en un àmbit que resulta essen-

cial per entendre en profunditat la societat del període. Lluny de tractar-se d'un espai de coneixement d'interès menor i tancat en si mateix, proporciona nova llum sobre un seguit de qüestions (urbanes, polítiques, econòmiques, culturals...) que hi estan relacionades i que tenen relleu en la història de la ciutat. L'anàlisi d'algunes modalitats singulars de joc permet comprendre millor una societat urbana que tenia vàlvules essencials d'escapament en l'àmbit lúdic, de vegades al voltant d'activitats difícilment classificables, situades a mig camí entre el joc, l'exercici col·lectiu, les baralles rituals i la violència.

Presentació el 19 d'octubre de 2009 a les 19 hores,
al Reial Club de Tennis Barcelona 1899.

LA CENTRAL DEL MUHBA



La llibreria La Central del Museu d'Història de Barcelona proposa establir un diàleg enriquidor amb els continguts del museu, centrant-se en la vida urbana com a tema.

En aquest sentit, la llibreria pretén donar visibilitat a l'orientació més recent dels estudis urbanístics, que, mitjançant els estudis culturals, abracen disciplines acadèmiques diverses, com la història, la geografia, la sociologia, l'antropologia i l'arquitectura.

La Central del MUHBA

Baixada de la llibreria, 7 08002 Barcelona / 932 690 804
Horaris: De dimarts a dissabte, de 10 a 20.30 hores.
Diumenge, de 10 a 15.30 hores

Plaça del Rei

Conjunt Monumental

Pl. del Rei, s/n
08002 Barcelona.
Tel.: 93 256 21 00
Horari de visita:
1/10 al 31/03
de dt. a ds. de 10 a 14 h i
de 16 a 19 h.
1/04 al 30/09
de dt. a ds. de 10 a 20 h.
Tot l'any
dg. de 10 a 20h.
(a partir de les 15 h entrada gratuïta).
Dl. tancat.

Temple d'August

Carrer Paradís

C/ Paradís, 10
08002 Barcelona.
Tel.: 93 256 21 00
Horari de visita:
1/10 al 31/03
de dt. a ds. de 10 a 14 h i
de 16 a 19 h.
1/04 al 30/09
de dt. a ds. de 10 a 20 h.
Tot l'any
dg. de 10 a 20h.
(a partir de les 15 h entrada gratuïta).
Dl. tancat.

Via Sepulcral Romana

Plaça Vila de Madrid

Pl. Vila de Madrid
08002 Barcelona.
Tel.: 93 256 21 00

INAUGURACIÓ: 22 D'OCTUBRE 2009

El Call

Centre d'Interpretació

Placeta Manuel Ribé, s/n
08002 Barcelona.
Tel.: 93 256 21 00
Horari de visita:
dc., dj. i dv. de 10 a 14 h.
Ds. d'11 a 18 h.
Dg. i festius d'11 a 15 h.
Dt. per a grups amb reserva.

Santa Caterina

Espai Arqueològic

Pl. Joan Capri
(Mercat de Santa Caterina)
08003 Barcelona.
Horari de visita:
dt., dt., dc. i ds. de 8.30 a 14 h.
Dj. i dv. de 8.30 a 20 h.

Monestir de Pedralbes

Conjunt Monumental

Baixada del Monestir, 9
08034 Barcelona.
Tel.: 93 256 34 34
Horari de visita:
1/10 al 31/03
de dt. a ds. de 10 a 14 h.
1/04 al 30/09
de dt. a ds. de 10 a 17 h.
Dg. de 10 a 20 h
(a partir de les 15 h entrada gratuïta).
Dl. tancat.

Casa Verdaguier

Vil·la Joana, Collserola

Ctra. Església, 104
Vil·la Joana, Vallvidrera
08017 Barcelona.
Tel.: 93 204 78 05
Horari de visita:
ds., dg. i festius de 10 a 14h.
De dt. a dv., per a grups
amb reserva prèvia.
Dl. tancat.
Agost tancat.

Park Güell

Centre d'Interpretació

Pavelló de Consergeria,
Park Güell
C/ d'Olot, s/n
08024 Barcelona.
Tel.: 93 285 68 99

TANCAT PER OBRES
DURANT TOT EL 2009

Refugi 307

Poblesec

Nou de la Rambla, 169
08004 Barcelona.
Horari de visita:
ds. i dg. d' 11 a 14 h.
De dt. a dv., per a grups
amb reserva prèvia.

MUHBA Butlletí

Equip de Redacció: Carme Aixalà, Jordi Carrió, Anna Castellano, Encarna Cobo, Carme Garcia, Lluïsa Mañosa, Carme Miró, Núria Miró, Ferran Puig, Lourdes Solana. **Disseny gràfic:** PFP **Edició:** L'Avenç **Direcció:** Joan Roca **Secretari tècnic:** Jaume Irigoyen

Dipòsit Legal: B.43370-20077
ISSN 1888-0975

El MUHBA compta amb el suport del Cercle del Museu:

CERCLE DEL MUSEU D'HISTÒRIA DE BARCELONA

Patrons institucionals



Societat Econòmica
Barcelonesa
d'Amics del País



Consell Econòmic
i Social de Barcelona



Ateneu Barcelonès



Sport Cultura
Barcelona



Associació
Consell de Cent

IEMed.

Institut Europeu
de la Mediterrània



Fundació Centre
Internacional
de Música Antiga



Associació
Enginyers Industrials
de Catalunya

Patrons



Benefactors



Associats



Amics

