

23

Patrimoni, història i ciutadania

A les pàgines d'aquest butlletí hi trobareu bons exemples dels diferents formats en els quals treballa el museu. El MUHBA és un museu que s'explica més enllà del format fins ara clàssic, que era el de fer exposicions amb activitats complementàries. El MUHBA vol ser un vincle actiu entre diferents elements, entre diferents moments, entre diferents pòsits de la ciutat: un vincle entre el patrimoni, la història i la ciutadania. Visitar, itinerar, conèixer, relacionar i investigar són verbs que els ciutadans poden substanciar al museu. La relació de verbs ha d'arribar al reflexiu: a incorporar el sentiment compartit d'apropiar-se de la ciutat.

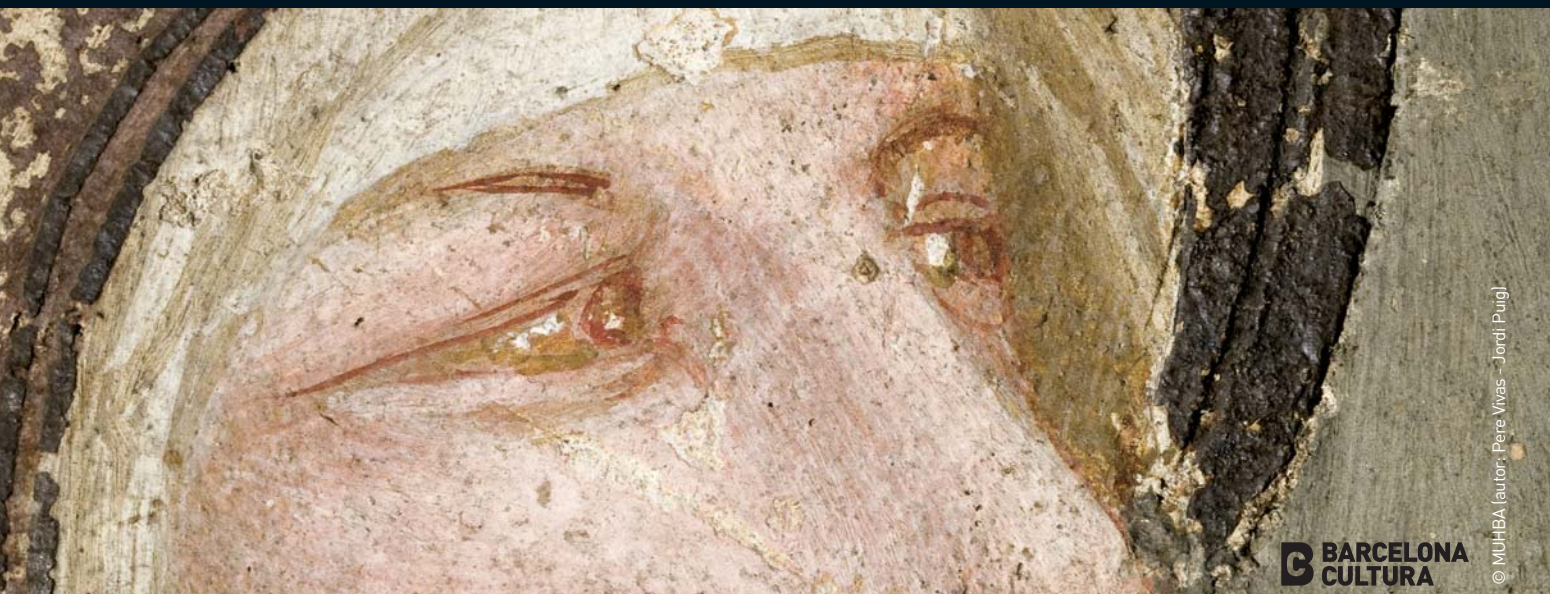
L'experiència dels "relats de fàbrica" (pàg. 2) és important en aquest sentit. També ho és la nova col·lecció de *Guies d'història urbana* (pàg. 10), que ajuden a fer-hi aproximacions des de punts de vista ben diversos. Com ho serà en el futur posar de nou en marxa un vell format endegat fa ja molts anys per Agustí Duran i Sanpere: "Radio Muhba". En varem fer un primer assaig durant la Nit dels Museus.

MU·IBA

MUSEU D'HISTÒRIA
DE BARCELONA

Butlletí

SEGON QUADRIMESTRE DE 2011. ANY V. NÚM. 23



© MUHBA | autor: Pere Vivas - Jordi Puig

BARCELONA
CULTURA



Ajuntament de Barcelona

Pintures de la Capella de Sant Miquel del Reial Monestir de Pedralbes. Detall del paný de la Resurrecció

RELATS DE FÀBRICA A FABRA I COATS



©Yolanda Pinet

Dissabte 19 de març, en una de les naus dels edificis del complex fabril de la Fabra i Coats, divuit persones van posar en escena *Relats de fàbrica a Fabra i Coats* i van explicar, davant de més de dues-centes persones, la seva vida a la fàbrica. La majoria dels actors improvisats havien estat treballadors de la Fabra durant quaranta anys, des que van entrar d'aprenents (nois i noies amb catorze o quinze anys), fins que es van jubilar o prejubilar, ja entrant a la vellesa; n'hi havia que fins i tot eren la quarta o cinquena generació de treballadors a la Fabra de la família.

Aquestes persones –representatives dels milers que van treballar-hi– van parlar de les tècniques i els oficis que exercien a la fàbrica, de les condicions laborals, de la seva percepció del que feia i representava l'empresa, de la seva evolució personal com a treballadors i ciutadans, i fins i tot de com van ser acomiadats de la feina. Tot plegat, un relat viu i un testimoni que abastava més de seixanta anys de la història de Barcelona, amb un trencadís d'oficis que en línies generals comprenia tots els aspectes productius de la Fabra en una visió calidoscòpica de sentiments, opinions, memòries i dades.

Aquest conjunt de records personals va tenir el suport i el contrast material

d'objectes i documents de la fàbrica que es van mostrar: eines i màquines que aquestes persones havien utilitzat quotidianament en la feina i documents representatius dels diversos àmbits del funcionament general de l'empresa en què s'inscrivien les respectives tasques i oficis. Els objectes eren només una mostra dels més de 2.000 rescatats pels Amics de la Fabra i Coats que formen part de la col·lecció del MUHBA-Fabra i Coats. Els documents formen part dels 600 metres lineals de fons documental de la Fabra i Coats salvats –literalment– pel Museu en el període posterior al tancament de la fàbrica.

La posada en escena de *Relats de fàbrica*, amb motiu de la jornada de portes obertes organitzada pel Districte de Sant Andreu, va ser el vehicle d'un intens i productiu treball d'ideació i definició d'objectius per part de diferents departaments del Museu, que també va comptar amb l'assessorament de l'historiador Pere Colomer, estudis de les seues de la Fabra i Coats a Borgonyà i Sant Andreu. D'altra banda, el projecte ha implicat la realització de nombroses sessions de treball i d'entrevistes amb els Amics de la Fabra i Coats, que es van enregistrar per al posterior estudi i tractament.

Relats de fàbrica ha estat, en definitiva, un exercici de mètode històric obert al públic, una reflexió urbana desenvolupada amb diferents registres en què allò que anomenem història es va presentar teixida pels lligams de la memòria, els objectes i la documentació en un relat elaborat sota la direcció i coordinació del MUHBA.

Va ser una posada en escena que va servir, a més, com a presentació del futur espai MUHBA Fabra i Coats dedicat a les múltiples facetes del treball i l'organització d'aquest. Un centre museístic que conservarà les sales energètiques de l'empresa i disposarà de 1.000 metres quadrats d'exposició, que vol ser el mirall del que han estat el treball i l'era industrial per a Barcelona i els seus habitants. Un espai que pretén construir un relat històric rigorós a partir de la disponibilitat de les fonts documentals, des de les aportacions del gran nombre i la gran diversitat de memòries. Una perspectiva que ajudi a conèixer la ciutat i fer-se-la pròpia. Perquè, sense treball, no hi ha ciutat.

Xavier Cazeneuve
Carme Garcia Soler
MUHBA

L'ATRACCIÓ DE L'ORIENT A BARCELONA

Orient/Bcn és el títol de la novena guia d'història urbana editada pel MUHBA, presentada coincidint amb la inauguració de l'exposició *Viatge a l'Orient bíblic* a la capella de Santa Àgata. Dues propostes unides per un denominador comú: apropar l'Orient als barcelonins a través de la història.

L'orientalisme, un fenomen nascut del colonialisme francès i anglès, va arrelar a Barcelona a partir de la segona meitat del segle XIX, coincidint amb l'enderroc de les opressives muralles (1854) i amb la construcció del primer Eixample. Ho va fer adoptant formes i expressions heterogènies, tan diverses com les diferents interpretacions que permet l'imprecís adjectiu *oriental*. L'Orient era per la Barcelona vuitcentista un indret vaporós, quasi fictici i imaginari, on artistes, pensadors i gent del carrer van projectar tota una sèrie d'ideals de vida i d'experiències extraordinàries. L'Orient va ser refugi de somnis que, malgrat les seves múltiples expressions, descrivia l'entusiasme d'un viatge, generalment simbòlic o imaginari, cap a nous territoris pintorescos, misteriosos o sentimentals.

Seguint el model de les vuit guies publicades anteriorment pel Museu, *Orient/Bcn* s'ha plantejat com una guia visual amena i senzilla que permet descobrir els rastres, encara conservats avui, dels vincles que la ciutat va començar a establir amb els diversos territoris d'Orient a partir de mitjan segle XIX. Es tracta d'una visió panoràmica que complementa els continguts de l'exposició i el catàleg *Viatge a l'Orient bíblic*. La mostra, organitzada per l'Institut Europeu de la Mediterrània i l'Abadia de Montserrat, permet descobrir la rica i valuosa col·lecció del Museu Bíblic de Montserrat, creada durant les primeres dècades del segle XX pel pare Bonaventura Ubach (1879-1960).

Tots dos són projectes que, des de punts de vista diferents, ens mostren alguns dels principals aspectes de l'atracció que l'Orient va exercir en els barcelonins. L'exposició *Viatge a l'Orient bíblic* mostra l'experiència vital i intel·lectual del pare Ubach, monjo de Montserrat d'origen barceloní, a través de l'extraordinària col·lecció de peces de Mesopotàmia, Egipte i les antigues terres bíbliques adquirides durant els seus viatges pel Pròxim i Mitjà Orient. La col·lecció va

ser creada per a l'estudi de les antigues cultures bíbliques i com a complement de l'ambiciós projecte noucentista de traducció de la Bíblia al català, l'anomenada "Bíblia de Montserrat". En aquest sentit, l'exposició i el catàleg (en edició bilingüe català-anglès) ofereixen una aproximació a l'obra del pare Ubach en el context de l'orientalisme a Barcelona i a l'Europa de tombant de segle, així com una lectura de la història de les primeres civilitzacions a partir de la col·lecció del Museu Bíblic de Montserrat. D'altra banda, *Orient/Bcn. Guia d'Història Urbana*, impulsada des del MUHBA, complementa la mirada de l'exposició i el catàleg en presentar l'impacte i la difusió de l'orientalisme a la Barcelona del final del segle XIX. Inclou un mapa amb la petja oriental a

la Barcelona contemporània, així com una visió panoràmica de l'arribada del fenomen i la influència que van tenir en la ciutat el descobriment de la cultura del Pròxim Orient, Egipte i el món musulmà, a partir de la dècada de 1860, i el descobriment de la cultura de l'Àsia oriental, a partir de la dècada de 1880. Igualment, per mirar d'oferir una imatge més completa de la presència oriental a l'antiga Barcelona, ara ja desapareguda, la guia inclou també una topografia de la Barcelona oriental (1870 i 1900), on es documenten els principals edificis i projectes culturals vinculats amb l'Orient.

Ricard Bru

Autor de *Orient/Bcn*.

Guia d'Història Urbana



©MUHBA (autor: Edmond Mestres)

Façana de l'establiment de Bruno Cuadros, reformat per Josep Vilaseca. Barcelona, 1885-1895.

BARCELONA EN GÒTIC. UN NOU FORMAT VIRTUAL A SANTA CATERINA

El 28 de març de 2011 es va presentar un prototipus industrial destinat a la renovació de l'espai MUHBA Santa Caterina, on des d'aleshores està instal·lat. Es tracta de *Barcelona en gòtic*, un aplicatiu que s'endinsa en la creació virtual i que és fruit del treball conjunt al llarg de dos anys del MUHBA amb Barcelona Media, en el marc del Programa Avança del Ministeri d'Indústria.

L'eix articulador de l'esmentat aplicatiu és una maqueta virtual circulable que va de l'entorn de la catedral i Santa Caterina fins a Santa Maria del Mar i que permet *passejar* entre els edificis gòtics i la seva reformulació neogòtica en el vuit-cents i el nou-cents. Aquesta visita virtual a un paisatge urbà molt complex per la superposició d'estrats històrics i per les intervencions urbanístiques modernes, inclosa la redefinició monumental del barri de la catedral com un "barri gòtic" obert a la via Laietana, crea una impressió del tot diferent a la d'una visita real, entre altres coses perquè s'amalgama amb la possibilitat de *volar* per sobre del conjunt del nucli antic fins a les grans construccions gòtiques

del Raval. En total són 54 els edificis incorporats, tant civils com religiosos (alguns, com el Palau Reial Major, és visitable per dins), i en la relació s'inclouen elements urbans com la font de la plaça de Sant Just.

En el cas de Santa Caterina, l'aplicatiu incorpora a més la dimensió temporal, amb tot un seguit de talls cronològics que reculen des de l'actual mercat reformat per Miralles i Tagliabue, bastit sobre el convent enderrocat el 1837, fins al solar on es va construir el primer cenobi, datat al segle XI. La seqüència de reconstruccions s'han pogut elaborar amb el màxim rigor gràcies als resultats obtinguts en les proppassades campanyes arqueològiques i a la recerca realitzada específicament per a aquest projecte.

Les dificultats que ha calgut resoldre en la construcció de l'aplicatiu han estat nombroses, des de com articular els diferents plans de visita (interiors, passejada, vista a vol d'ocell) i com incorporar nivells diversos de documentació i explicació, fins al problema de com diferenciar els successius estrats històrics que han conformat un paisatge complex. No es tractava de la

Barcelona gòtica, sinó de la Barcelona *en gòtic*, en què els edificis medievals han estat reelaborats per les recuperacions patrimonials i per les intervencions neogòtiques i es troben amalgamats amb altres pòsits històrics en una trama urbana reelaborada al llarg dels segles.

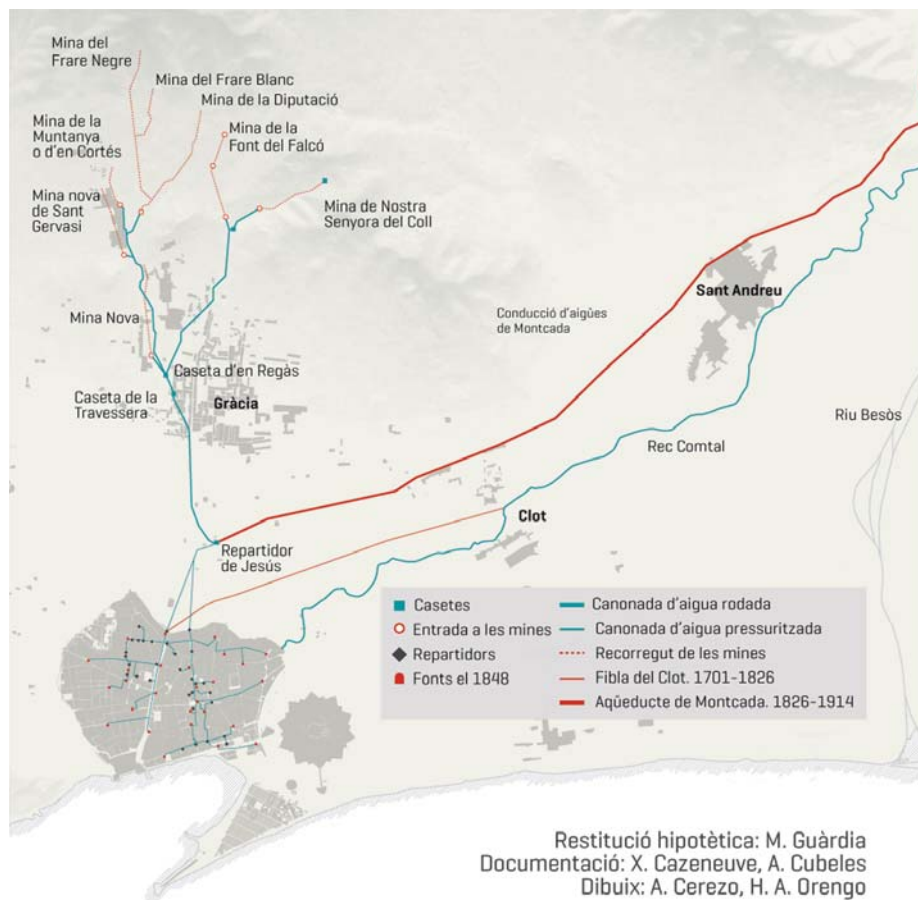
Com mostrar-ho tot plegat de manera simple i efectiva? Queda encara molt per fer al respecte. Les apostes comparades entre un museu i empreses de la indústria del sector requereixen una notable integració transversal entre diferents cultures científiques i tecnològiques, tan fàcil d'enunciar com difícil d'aconseguir, i val a dir que l'experiència ha estat molt profitosa. Com més junts estiguin el "què" i el "com", més capacitat d'innovació cultural i econòmica es produeix. Per això, en la jornada d'estudi dedicada a presentar el prototipus, preparada a mitges per Barcelona Media i el MUHBA, les intervencions van abastar des del debat historiogràfic sobre el gòtic i Santa Caterina fins als algorismes que substantien l'aplicatiu informàtic. Fer-ho a Santa Caterina era, a més, la forma de començar a apostar per un paper més perfilat d'aquest espai del Museu. Es tracta d'un espai arqueològic de difícil lectura tal com va quedar al mercat, però de gran rellevància per abordar la definició i difusió de les formes gòtiques a la ciutat i al país, les quals han estat motiu d'una llarga polèmica historiogràfica que les excavacions efectuades han permès reformular. El projecte *Barcelona en gòtic* ha afavorit així mateix el treball del Museu en altres formats amb vista a aprofundir en la ciutat medieval i el seu eco patrimonial contemporani, com ara la guia d'història urbana *Gòtic/BCN*, que aborda conjuntament les cristallitzacions de la voluntat formal del gòtic i la reinvençió medievalitzant neogòtica.



Presentació de la maqueta virtual 5D fruit de la col·laboració de Barcelona Media i el Museu d'Història de Barcelona (MUHBA)

Josefa Huertas
Carme Miró i Alaix
Joan Roca i Albert

LA REVOLUCIÓ DE L'AIGUA A BARCELONA. AIGUA CORRENT I CIUTAT MODERNA, 1867-1967



Restitució hipotètica: M. Guàrdia
Documentació: X. Cazeneuve, A. Cubeles
Dibuix: A. Cerezo, H. A. Orengo

Sistema de captació i distribució de les aigües de Barcelona a mitjan segle XIX.

L'exposició pretén emmarcar, dins el cúmul de canvis que anomenem Revolució Industrial, l'abrupta i revolucionària transició en les formes d'aprovisionament d'aigua que va trencar els vells equilibris seculars. La perspectiva històrica ens fa apreciar les fortes implicacions tecnològiques, econòmiques, socials i culturals que han modificat radicalment la nostra relació quotidiana amb l'aigua. Analitza, en primer lloc, les principals formes d'aprovisionament de la ciutat preindustrial: d'una banda, l'aigua productiva subministrada essencialment pel rec Comtal i, de l'altra, l'aigua de les fonts, captada per les mines de Collserola des del segle XIV i conduïda a la ciutat per un sistema de canalitzacions d'aigua rodada, en els primers trams, i a molt baixa pressió en la distribució dins de la ciutat. Els pous completaven un sistema d'aprovisionament que, en conjunt, resultava força deficitari. Per fer front al creixement del segle XVIII i principis del XIX, els nous requeriments es van resoldre d'en-

trada amb la intensificació d'aquests tres recursos. Les noves mines de Montcada incrementaren el cabal del rec i, des de 1826, van garantir l'aprovisionament d'aigua de boca, de les fonts a més de cobrir la nova demanda privada. El procés de ruptura amb les velles pràctiques preindustrials no es va precipitar fins a la segona meitat del segle XIX i va ser impulsat fonamentalment per les necessitats d'aprovisionament de l'Eixample, que estava a una cota massa elevada per rebre les aigües de Montcada, cosa que plantejava la necessitat de l'elevació mecànica de l'aigua. La manca d'una resposta municipal efectiva, l'alliberament de les traves de l'Antic Règim i les expectatives de creixement urbà van propiciar que nombroses empreses incorporessin noves captacions així com canvis tecnològics, amb un augment correlatiu de la pressió i formes de distribució molt més capilars. En les últimes dècades del segle, seguint l'exemple d'altres grans ciutats, es van posar les bases de la transició cap

al nou "model circulatori", en què subministrament d'aigua i sistema de sanejament s'equiparaven als sistemes arterial i venós. Calia, doncs, un nou clavegueram per evacuar les aigües distribuïdes, alhora que es necessitava un bon cabal d'aigua per garantir la neteja del clavegueram, molt especialment quan es generalitzà l'abocament dels residus de les latrines. Mentre el subministrament d'aigua era cada vegada més empresarial, el sanejament havia de ser de competència exclusivament municipal.

Els canvis decisius es van precipitar al tombant del segle XX, amb el procés de concentració d'empreses en la Societat General d'Aigües de Barcelona i l'arrencada de la renovació efectiva del clavegueram. Un dels aspectes més nous i rellevants fou el procés d'incorporació de l'aigua als habitatges, amb els nous aparells sanitaris i espais de bany que van modificar profundament les pràctiques higièniques i van vehicular una nova cultura del cos. De tota manera, la permanència de les pautes de consum, la considerable resistència dels propietaris als comptadors i la marcada segregació social de l'espai urbà van allargar aquesta transició fins als anys seixanta, quan després de les greus restriccions de la postguerra es va endegar la captació d'aigües superficials del Llobregat i la portada d'aigua del Ter. Al començament dels anys setanta van anar desapareixent els últims banys i safarejos públics, símptoma inequívoc del final d'aquesta transició de cent anys. En el mateix moment en què culminà la "conquesta de l'aigua" es va advertir ja la problemàtica dels "límits del creixement", pròpia del nou cicle. Aquest projecte s'inscriu en la línia d'exposicions centrades en tots els aspectes històrics que contribueixen a la formació de la Barcelona actual, dins el programa d'exposicions temporals sobre la Barcelona moderna i contemporània que organitza el MUHBA.

Manel Guàrdia
Comissari de l'exposició



Ferrer Bassa i les pintures del Monestir de Pedralbes, sota la lupa

El MUHBA posa la lupa damunt de les pintures de la capella de Sant Miquel, al claustre del Monestir de Pedralbes, considerades majoritàriament obra d'un dels grans artistes del gòtic català, Ferrer Bassa i el seu taller, i unànimement reconegudes com una obra mestra de l'art i una petita però extraordinària joia.

Posar la lupa al damunt d'aquest conjunt de pintura mural vol dir apropar-s'hi científicament per indagar sobre els processos tècnics de la creació i per conèixer millor la materialitat d'aquesta obra de cara a plantejar una intervenció conservadora i restauradora absolutament raonada i fonamentada.

Posar la lupa al damunt d'aquest conjunt de pintura mural vol dir examinar-ne amb cura extraordinària cada un dels detalls per obtenir-ne dades i informacions útils per entendre'n millor les claus artístiques i per establir comparacions i relacions amb altres testimonis de la cultura artística europea del gòtic.

Posar la lupa al damunt d'aquest conjunt de pintura mural vol dir, encara, proposar una nova mirada. Una mirada atenta als detalls, enriquida amb nous coneixements que refresquen la percepció d'aquesta obra del segle XIV (de fa gairebé set-cents anys!) i permeten empatitzar amb ella des de la sensibilitat contemporània.

L'exposició dóna a conèixer els resultats d'un llarg procés de recerca i de diagnòsi que culminarà amb un tractament conservador i restaurador que garanteixi la durabilitat, la lectura i el gaudi d'aquesta obra mestra en condicions òptimes, a l'emplaçament original al claustre del monestir de Pedralbes.

Amb tot això, l'exposició suma algunes aportacions útils per al coneixement i la interpretació d'aquesta peça clau de l'art gòtic. Peça clau en la mesura que posa de manifest d'una forma molt intensa els corrents d'intercanvi cultural en l'Europa del gòtic i el paper de Barcelona, una de les grans capitals europees del moment, enmig d'aquest context històric.

Durant els últims anys la recerca historiogràfica al voltant de les pintures de la capella de Sant Miquel del Monestir de Pedralbes s'ha focalitzat d'una manera molt intensa al voltant de l'autoria del conjunt. Malgrat que la documentació és prou explícita sobre el fet que l'obra va ser enco-

manada el 1343 i el 1346 al pintor Ferrer Bassa, la personalitat artística d'aquest és objecte d'un intens debat. Amb l'exposició a i el conjunt del projecte de recerca en el qual s'inscriu, el MUHBA no pretén entrar directament en aquest debat sinó obrir-lo, i aportar nous elements que poden ajudar a desfer nusos i obrir noves perspectives. En l'exposició es pot veure representat el procés d'execució de l'obra, des del tractament inicial del mur fins a la finalització (la realitat virtual ens permetrà copsar l'esplendor original d'aquestes pintures, la profunditat dels blaus, la brillantor dels daurats, l'efecte dels marbrejats...) i la seqüència d'un procés d'execució realitzat per un taller sota la direcció d'un artista excepcional. Podrem arribar a seguir el dia a dia de la feina dels pintors, al llarg de cadascuna de les jornades de treball. Un altre dels grans interrogants que plantegen les pintures de la capella de Sant Miquel del Monestir de Pedralbes és el seu caràcter innovador. És el reflex de les innovacions introduïdes per la pintura italiana del *trecento* i el reflex, també, de la seva recepció a Barcelona, una ciutat que en la primera meitat del segle XIV és un dels focus de creació més actius de l'Europa gòtica.

El desenvolupament de les narratives visuals, la utilització de la geometria per compondre perspectives que reforcin aquesta narrativitat, l'interès per la gestualitat com a recurs per reforçar l'expressivitat de cada figura, la riquesa de colors i de recursos plàstics, els jocs subtils de llum i ombra... Tot això són novetats que la lupa explora descobrint secrets i claus, aportant nous significats i il·luminant una nova mirada.

Josep Bracons
MUHBA

1.
L'anunciació del pastor
© MUHBA
(autor: Pere Vivas-Jordi Puig)

2.
Representació en tres dimensions de la Capella de St. Miquel. Monestir de Pedralbes

La mirada del restaurador

Malgrat que han transcorregut prop de set-cents anys des de la seva execució, la decoració de la capella de Sant Miquel del Monestir de Pedralbes s'ha preservat completa i gairebé intacta. Aquest és un fet extraordinari que es deu a la protecció que li han proporcionat la clausura, la mateixa comunitat i l'allunyament del monestir del centre de la ciutat. Gràcies a això, avui es pot gaudir de la bellesa dels murals i alhora fer-ne un estudi exhaustiu que aquesta exposició dona a conèixer.

L'exposició

L'exposició que inaugura el Museu d'Història de Barcelona recull els resultats dels estudis efectuats al voltant de les pintures de la capella de Sant Miquel en els darrers quatre anys i convida el visitant a mirar l'obra des d'una nova perspectiva.

La primera sala està reservada a la presentació de la capella, la decoració pictòrica i el taller de Ferrer Bassa, sense oblidar el conjunt del monestir que ho aglutina tot. A partir dels murals, s'aborda la contribució dels diversos ports de la Mediterrània del segle XIV a la disseminació dels nous models pictòrics que neixen a la Toscana i arriben a Barcelona. Això permet analitzar la significació i transcendència de l'obra de Bassa.

La segona sala ofereix les darreres novetats del treball de recerca, especialment en el terreny de la tècnica i el procediment d'execució dels murals. Un audiovisual s'encarrega de descriure el procés, pas a pas, com si es tractés del *making off* d'una pel·lícula. El film acaba amb la reconstrucció dels murals amb l'aspecte que devien tenir just acabats de pintar. Així, apareix el cromatisme intens de les escenes, la lluentor dels daurats dels nimbes dels sants i la dels voravius de les vestimentes, o el groc brillant dels estels del sostre. Aquesta lluminositat realça i multiplica l'arquitectura fictícia que imita marbres i emmarca les escenes amb els seus colors vius. Aquesta és una gran novetat que varia substancialment la imatge que es tenia fins ara de les pintures, molt desvirtuada per les repintades del pany d'entrada i l'arrambador.

Es presenten, també, els instruments que han fet possible obtenir aquestes dades: l'exploració exhaustiva, la realització de mapes, les imatges fetes amb llum ultraviolada i infraroja i també la consulta dels tractats medievals sobre el procés pictòric. En conjunt es tracta de la labor que ha constituït la primera fase d'estudi, que ha durat tres anys i s'ha fet a peu d'obra mitjançant l'observació directa centímetre a centímetre.

A la mateixa sala s'expliquen, mitjançant gràfics i fotografies, els resultats d'una segona fase d'estudi amb el suport d'un ampli ventall de tecnologies i especialistes de diverses disciplines amb què s'ha dut a terme l'estudi climàtic, l'anàlisi química de mostres, l'estudi del subsòl mitjançant georadar i els estudis de biodeteriorament. Són dos anys de treballs que han aportat una gran quantitat d'informació científica adreçada a la construcció de la diagnosi precisa que permetrà, al final d'aquest any 2011, definir el tractament més adequat dels murals.

Per últim, accedim a la tercera sala, que ofereix una nova perspectiva de l'obra. Es canvia l'escala, s'amplien alguns detalls i es combinen agrupats per temàtiques de manera que davant dels nostres ulls apareix un nou retaule mural. Aquest, igual que l'original, impacta quan es veu en conjunt i depara moltes sorpreses quan s'observa en detall. Això dona peu a un recorregut adreçat a gaudir d'una nova obra alhora que s'aporten alguns elements guia sobre aspectes concrets com ara l'escorç, la llum, les primeres passes cap a la creació de l'efecte de perspectiva, el gest, l'expressivitat dels rostres o els escenaris arquitectònics i de paisatge.

Lídia Font
MUHBA



CERÀMICA IMPORTADA AL JACIMENT DEL CALL DE BARCELONA



©MUHBA (autor: Pep Parer)

Les excavacions arqueològiques portades a terme a Barcelona en els darrers anys han posat de manifest un seguit de ceràmiques importades força interessants que es localitzen als registres medievals i moderns de la ciutat. Barcelona, com a port comercial, va ser un indret privilegiat per a la transferència de productes ceràmics i un punt de trobada de mercaders al llarg dels segles. A l'edat mitjana arribaven a la ciutat ceràmiques de tots els punts de la Mediterrània, a través de les rutes del comerç de l'època. Benjamí de Tudela, que visita Barcelona l'any 1166, la descriu com una ciutat on "acudeixen comerciants de tot arreu: de Grècia, Pisa, Gènova, Sicília, Alexandria d'Egipte, Terra Santa, Àfrica i tots els seus voltants". Els segles XIII-XIV, els contactes amb Síria i Egipte, on hi havia nombrosos consolats en funcionament, van comportar la importació de ceràmiques orientals. La majoria de les peces orientals localitzades a Barcelona corresponen a albarels, fet que és majoritàriament comú en aquest tipus de troballes. S'ha interpretat com el resultat del comerç d'espècies destinades als apotecaris, comerç en el qual l'albarel tenia la funció d'emballatge. A més dels albarels, també es documenten les safes, una mena de safates amb un peu anular, com la peça aquí presentada. Aquesta safa va ser trobada a les excavacions del carrer de Sant Honorat l'any

2003 i procedeix, segurament, d'Egipte. La part conservada presenta un motiu central: una au, possiblement un paó representat de perfil que ocupa tot el camp decoratiu conservat. Només s'observa el cos, en el qual es dibuixen les plomes de l'ala, el coll i la part superior de les potes. L'au està envoltada d'elements vegetals entre els quals destaca una flor. La decoració exterior és molt senzilla: línies paral·leles tancaades per un cercle. Es coneixen peces amb una decoració semblant procedents del Fustat (Egipte), avui conservades a la col·lecció Al-Sabash del Kuwait National Museum.

A les excavacions del Call de Barcelona, la ceràmica importada procedent d'Orient, Egipte, Alàndalus o el nord d'Àfrica té una presència molt significativa. Aquest fet mostra les relacions comercials de l'època, però també el poder adquisitiu dels habitants del Call, ja que aquestes peces són de caire luxós i juguen un paper de representació en prestigiar els seus propietaris, ja que alguns membres de la comunitat jueva van formar part de les elits mercantils de Barcelona. La peça, junt amb altres també de procedència oriental, es pot veure a l'exposició *Salomó ben Adret de Barcelona 1235-1310. El triomf d'una ortodòxia*, del Centre del Call del MUHBA.

Julia Beltrán de Heredia
MUHBA

ATAIFOR

Material i tècnica

Ceràmica pintada en blau sobre vernís blanc sota coberta vidriada transparent

Dimensions

Alçada conservada: 7,8 cm
Diàmetre del peu: 5,8 cm

Procedència

Excavació del carrer Sant Honorat, any 2003

Número d'inventari

28562

Bibliografia

J. BELTRÁN DE HEREDIA, N. MIRÓ "Importacions orientals i imitacions locals a 'la façó' de Ligúria: noves troballes ceràmiques a la ciutat de Barcelona", *Arqueologia Medieval* 4/5, 2008-2009, p.100-115.

Breus

Presentació del llibre *Barraques*.

La Barcelona informal del segle XX

El 10 de març passat, i amb nombrosa assistència de públic, es va presentar al Col·legi d'Arquitectes de Catalunya el quart número de la col·lecció Pòsits del MUHBA, dedicat al barraquisme barceloní, un fenomen característic de l'urbanisme de la ciutat entre els anys deu i els vuitanta del segle passat.

L'acte va consistir en una taula rodona coordinada per Joan Roca, director del MUHBA, amb la participació de Mercè Tatjer, editora del llibre; Oscar Casasayas, del grup d'estudis Pas a Pas, i Custòdia Moreno, líder del moviment veïnal.

La consolidació del Cercle

De sempre el butlletí es tanca –a la contraportada– amb la relació d'entitats i empreses que formen el Cercle del Museu d'Història. A la darrera reunió plenària del Cercle del dia 25 de març de 2011, després de cinc anys de suport continuat al museu, es va donar un pas definitiu cap a la seva consolidació. Es va acordar refermar el compromís institucional del propi cercle, i de totes les empreses i entitats que en formen part, amb el Museu i el seu projecte. Es va acordar, a més, reforçar els vincles amb el teixit social de la ciutat promovent la cooperació i participació d'altres institucions acadèmiques i professionals, així com d'entitats i associacions ciutadanes.

La Seat i Barcelona. La represa sense democràcia, 1947-1973

Les jornades celebrades el 14 i el 15 d'abril van permetre aprofundir en els impulsos en l'economia i en les iniciatives en urbanisme i habitatge de la dècada de 1950, quan el règim hagué de resignar-se a aprofitar els potencials de la Barcelona de preguerra –sense els quals no s'explica la instal·lació de Seat– per capejar el desastre general propiciat per la política autàrquica. Una dècada, la de 1950, en la qual es posen les bases de la gran expansió de la Barcelona dels anys seixanta i setanta, quan les transformacions econòmiques, socials i urbanes i els problemes que se'n derivaven van eixamplar decisivament el combat polític i cultural contra el franquisme.

Les bases colonials de Barcelona, 1765-1968

Aquesta jornada celebrada el 12 de maig, que com l'anterior forma part del projecte de recerca MUHBA Oliva Artés, va abordar els vincles de Barcelona amb les Antilles, Filipines, el Marroc i Guinea Equatorial al llarg de dos segles i l'impacte del colonialisme en la conformació econòmica, social i urbanística de la ciutat contemporània, fent un pas més en el llarg debat historiogràfic sobre les modalitats i l'envergadura de l'impacte colonial.

Propostes

Barcelona a la xarxa

www.francescabad.com/campdelabota

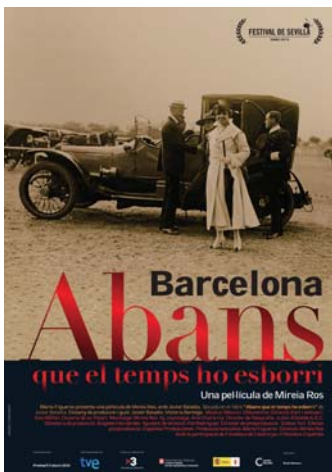
Web creat per Francesc Abad, artista que va rebre el Premi Ciutat de Barcelona d'Arts Plàstiques el 2004 pel projecte *El Camp de la Bota*, que es desenvolupa en diferents direccions: a més de pàgina web, també és exposició, publicació de dossiers, catàlegs, cartells i altres elements, i es troba en construcció constant. El projecte parla de l'actual espai del Fòrum que havia estat ocupat pel Camp de la Bota, on va haver-hi més de 1700 morts per la repressió franquista.

Amb el web es pretén recuperar la memòria històrica d'aquest lloc on s'afusellava, que no era més que un mur en diagonal a la platja. L'artista convida tothom a afegir testimonis, recerca gràfica i documents sobre els afusellaments i sobre les víctimes de la repressió franquista en general, que s'anirà arxivant al web.

Cinema

Barcelona, abans que el temps ho esborri

Direcció: Mireia Ros. Barcelona, 2010. Documental.
Durada: 100 min.



Retrat en primera persona d'una família representativa de la burgesia barcelonina del segle XX, els Baladia-Llorach, que van fer fortuna gràcies a la indústria tèxtil. Està basat en el llibre autobiogràfic de Xavier Baladia,

membre de la família. El documental mostra el moment d'esplendor d'una elit que va marcar l'època entre les dues exposicions, que primer va ser un suport dels modernistes i que després va passar a inspirar i promoure la voluntat d'ordre del noucentisme.

En aquesta crònica personal de la vida pública i privada de la gran burgesia barcelonina se superposen imatges antigues i modernes, fruit d'una àrdua recerca de material gràfic per poder il·lustrar tot el període.

Racones de Barcelona

Platja del Somorrostro

El captivador documental *Barraques. La ciutat oblidada*, d'Alonso Carnicer i Sara Grimal, acabava amb la petició de Julia Aceituno de recuperar el nom de Somorrostro per a un sector de la platja de la Barceloneta, per tal que la seva ubicació i significació no quedés en l'oblit. Aquest desig s'ha convertit en una realitat: oficialment, des del mes de març passat, la platja que va des de l'Hospital del Mar fins al moll de la Marina ha recuperat el nom de Somorrostro, en honor de la gent que hi va viure. Una placa, col·locada per l'Ajuntament, amb la inscripció "Platja del Somorrostro. Barri de Barraques (1875-1966)", ho commemora. Això ha estat possible per la petició de la comissió ciutadana que treballa per recordar i retre homenatge

a aquests barris i als seus habitants.

El Somorrostro va ser un dels grans barris de barraques de Barcelona. Va ser a la platja entre els districtes de Ciutat Vella i Sant Martí, des del darrer quart del segle XIX fins l'any 1966, quan es van traslladar els seus darrers ocupants al polígon de Sant Roc de Barcelona.

Llibres

MARTÍN PASCUAL, José Manuel
Barcelona: aigua i ciutat.

L'abastament d'aigua entre les dues Exposicions (1888-1929)

Madrid: Editorial Marcial Pons, 2009. Col·lecció Biblioteca Fundació Agbar.

Barcelona, des de la dècada dels vuitanta del segle XIX fins a la Segona República, va experimentar un canvi pregon pel que fa a l'estructura urbana, la societat i l'economia. El 1930 era l'única ciutat d'Espanya amb més d'un milió d'habitants.

La ciutat patia greus deficiències higièniques i necessitava un servei d'aigua capaç de respondre a la demanda de la gran urbs europea en què s'havia convertit.

L'objectiu principal d'aquest llibre és donar a conèixer el servei urbà d'aigua tot considerant-lo un factor integrat en l'intens i accelerat procés de creixement econòmic i de transformació política, social i urbana que experimentà Barcelona. En aquest marc, l'aigua té un paper protagonista en la producció econòmica, el sanejament públic, la higiene privada i la salut dels habitants.



Placa, col·locada per l'Ajuntament, amb la inscripció "Platja del Somorrostro. Barri de Barraques (1875-1966)".

Agenda

LA REVOLUCIÓ DE L'AIGUA A BARCELONA. AIGUA CORRENT I CIUTAT MODERNA 1867-1967

Visites comentades:

Divendres 17 de juny, 1 i 15 de juliol, 5 i 19 d'agost i 2 de setembre, a les 19 h
Itineraris urbans:

L'aigua a Barcino:

una qüestió de pendents

Dimecres 13 i 27 de juliol i 10 i 24 d'agost, a les 19 h

Utilitat i simbolisme de l'aigua al Monestir de Pedralbes

Dijous 14 i 28 de juliol i 17 i 25 d'agost, a les 19 h

Pous, fonts i sèquies a la Barcelona medieval

Dimecres 20 de juliol, i 3 i 17 i 31 d'agost, a les 19 h

El Park Güell i l'aigua. De Muntanya Pelada a jardí de la ciutat

Dimarts 19 de juliol i 2, 16 i 30 d'agost, a les 19 h

VIATGE A L'ORIENT BÍBLIC

Visites comentades:

Divendres 3, 10 i 17 de juny, a les 19 h

JA TENIM 600!

LA REPRESA SENSE DEMOCRÀCIA, 1947-1973

Visites comentades:

Divendres 8 i 22 de juliol, 12 i 26 d'agost i 9 de setembre, a les 19 h

LES PINTURES MURALS DE LA CAPELLA DE SANT MIQUEL DE PEDRALBES, SOTA LA LUPA.

Visites comentades:

Dijous 14 i 28 de juliol, 11 i 25 d'agost, a les 19 h

INFORMACIÓ I RESERVES:

93 256 21 22, de dilluns a divendres de 10 a 14 i de 16 a 19 h, o reservesmuhba@bcn.cat

PLACES LIMITADES. IMPRESCINDIBLE RESERVA PRÈVIA

AGENDA DELS AMICS DEL MUHBA JUNY - SETEMBRE 2011

Sortida: **Terrassa. Del bisbat d'Ègara a la ciutat modernista**
El conjunt monumental de les esglésies de Sant Pere és el resultat d'un seguit de transformacions des de l'època ibèrica fins a l'actualitat.
Data: Dissabte 18 de juny

Visita: **Teotihuacán: ciutat dels déus. CaixaForum**
Al llarg dels vuit segles de la seva existència, el centre religiós i de peregrinació de Teotihuacán va marcar la política, el comerç i la ideologia de la Mesoamèrica clàssica.
Data: Dijous 2 de juny

Visita: **Viatge a l'Orient bíblic. MUHBA**
Un recorregut per la història, l'arqueologia i les formes de vida dels indrets de la Bíblia, a través de la col·lecció que el pare Ubach, va aplegar en el primer quart del segle XX.
Data: Dimecres 15 de juny

Itinerari: **Barcelona en Diagonal**
Itinerari en autobús per la Diagonal, des del Palau de Pedralbes fins al Fòrum, és una invitació a interpretar el paisatge urbà de l'avinguda com a articulador de les voluntats de representació que han anat sorgint a la capital catalana.
Data: Dissabte 2 de juliol

Visita: **Els murals de la capella de Sant Miquel**
Els treballs de conservació de les pintures murals de la capella de Sant Miquel del monestir de Pedralbes han permès seguir el procés de treball de Ferrer Bassa. L'exposició acosta els detalls de la pintura i en mostra els processos de restauració.
Data: Dissabte 17 de setembre

Per a més informació **93 256 21 22** o escriure a **amics-mhcb@bcn.cat** o, a partir de l'1 de juny, a **amicsmuhba@bcn.cat**

Els productes del museu



LES GUIES D'HISTÒRIA URBANA

Ja en tenim deu! Les guies d'història urbana del MUHBA mostren l'interès d'un format que vam assajar per primer cop amb *Barcino/BCN*, que és alhora una breu "guia urbana" de l'antiga Barcino i un apunt sobre la monumentalització contemporània del cor de la ciutat amb elements d'origen romà.

Totes les guies es relacionen amb altres formats de treball del Museu –sobretot les exposicions temporals i els espais patrimonials– i el seu objectiu no és tant historitzar fenòmens concrets com perfilar-ne la rellevància en la trajectòria de la ciutat. Així, *Gaudí/BCN* s'endinsa en la dimensió urbana de l'obra del genial arquitecte a partir del seu vicle amb les aspiracions dels promotors que li feien els

encàrrecs, mentre que *Parcs/BCN*, relacionada com l'anterior amb l'espai MUHBA Park Güell, ressegueix la història de Barcelona des de mitjan segle XIX a través de la concepció de vuit dels seus espais verds. *Diagonal/BCN*, per la seva banda, recorre aquest vial decisiu en l'expansió de la metròpoli resseguint el combat simbòlic entre els edificis emblemàtics que la marquen, i és part d'una aposta més àmplia per comparar les tres grans capitals ibèriques: Diagonal/Barcelona, Castellana/Madrid i Liberdade/Lisboa.

Continuem la relació. *Gòtic/BCN* mostra el patrimoni gòtic i la seva reelaboració dins de l'impuls neogòtic que va afectar tant la ciutat nova, de l'Eixample a Sarrià, com el nucli antic mateix. *Aigua/BCN*, al seu torn, articula els elements patrimonials relacionats amb el proveïment d'aigua al llarg de dos mil·lennis i amb la moderna transformació del sistema des de mitjan vuit-cents fins a 1967. Les dues guies següents amplien les perspectives del nou espai del MUHBA al Turó de la Rovira. Són *Barraques/BCN*, que que és una topografia històrica del barraquisme, i *Defensa 1936-39/BCN*, que aplega el relat de l'agressió aèria durant la Guerra Civil amb una cartografia de síntesi de bombardejos, refugis i defensa antiaèria activa.

Finalment, *Orient/BCN* se centra en la difusió de les formes orientalizants en l'arquitectura representativa des del segle XIX al modernisme i *Seat 1950-73/BCN* apunta la represa del discurs modern des de la perifèria, arran de la implantació de Seat. Aviat en sortiran d'altres, sempre amb el mateix propòsit: construir un punt de vista innovador sobre els elements patrimonials en relació amb la història urbana que pugui interessar els barcelonins i els turistes.

Joan Roca i Albert
MUHBA

Noves publicacions



QUADERNS D'ARQUEOLOGIA I HISTÒRIA DE LA CIUTAT DE BARCELONA, 7

Barcelona: MUHBA, Institut de Cultura, Ajuntament de Barcelona, 2011

El dia 1 de juny es va presentar el número 7 de la revista *Quarhis, Quaderns d'Arqueologia i Història de la Ciutat de Barcelona*, amb un tema central: l'arquitectura domèstica de Barcino en època romana, amb una visió de conjunt que porta a plantejar una tipologia de casa benestant basada en una arquitectura exclusiva de pati porticat o peristil. En aquest sentit, val la pena destacar la conferència de presentació, a càrrec del doctor Miguel Beltrán Lloris, director del Museo de Zaragoza: "La casa hispanorromana en la Tarraconense: un estado de la cuestión". Seguint l'esquema clàssic –un tema central i altre apartat de notes i estudis–, aquest número inclou també treballs dedicats a la prehistòria de Barcelona, l'antiguitat tardana i l'edat mitjana. Així mateix, presenta el primer resultat d'un projecte de llarga durada i de caire arqueomètric al voltant de les produccions ceràmiques de Barcelona entre els segles XIII i XVII.



LA RESTAURACIÓ DELS VITRALLS DEL MONESTIR DE PEDRALBES (MUHBA DOCUMENTS, 4)

Barcelona: MUHBA, Institut de Cultura, Ajuntament de Barcelona, 2011

El quart número de *MUHBA Documents* està dedicat monogràficament a la restauració dels vitralls del Reial Monestir de Santa Maria de Pedralbes. Els articles que s'hi presenten recullen les diferents conferències realitzades durant les jornades que l'octubre de 2010 van reunir tot un seguit de professionals de diferents sectors afins a la restauració d'aquestes peces. Així, hi trobem contribucions d'historiadors, historiadors de l'art, arquitectes, restauradors, biòlegs, geòlegs, tècnics de sistemes i un especialista en fotografia de vitralls. Els treballs mostren la metodologia científica desenvolupada per dur a terme les diferents tasques i descobreixen la riquesa dels vitralls originals tant des d'un punt de vista tècnic com artístic. L'ampli ventall d'opinions dona una visió global del que ha suposat el procés de restauració, encara en curs, i posa de manifest el valor patrimonial de les peces.



Eduard Feliu

LLETRES HEBREES A LA BARCELONA MEDIEVAL (MUHBA TEXTURES, 3)

Barcelona: MUHBA, Institut de Cultura, Ajuntament de Barcelona, 2010

Com un petit homenatge a Eduard Feliu i per commemorar el 700 aniversari de la mort de Salomó ben Adret, el Museu d'Història de Barcelona, d'acord amb la família Feliu i l'Arxiu Històric de la Ciutat, ha publicat aquest número de *Muhba Textures*, que recull tres treballs del doctor Feliu. El segon i el tercer, inèdits, són els textos de dues conferències pronunciades a l'Arxiu Històric l'any 1994.

"Sobre la teoria i la pràctica del dret hebraic a la Barcelona medieval" és un recorregut pel camp del dret: els orígens, la situació jurídica dels jueus catalans, pinzellades biogràfiques sobre figures eminentes del dret hebraic a Barcelona, ordinacions i la descripció d'un document hebraic, amb un incís sobre l'origen de la població jueva de Barcelona i l'organització de la seva aljama

"La disputa de Barcelona en el marc de les polèmiques entre jueus i cristians a l'edat mitjana" ens il·lustra sobre la febre apològica entre jueus i cristians els segles XIII i XIV, amb la disputa de Barcelona de 1263, la de Tortosa de 1413-1414 i la de Mallorca de 1286.

D'altra banda, "La cultura hebrea a la Barcelona medieval", treball publicat a *Barcelona Quaderns d'Història*, és una important síntesi sobre l'evolució de la cultura i el pensament jueus mitjançant les seves figures més preeminents i obre camí a l'estudi més aprofundit d'alguna d'elles

LA CENTRAL DEL MUHBA



La llibreria La Central del Museu d'Història de Barcelona proposa establir un diàleg enriquidor amb els continguts del museu, centrant-se en la vida urbana com a tema.

La Central del MUHBA

Baixada de la llibreteria, 7 08002 Barcelona / 932 690 804

Horaris: De dimarts a dissabte, de 10 a 20.30 hores.

Diumenge, de 10 a 15.30 hores

MUHBA Plaça del Rei Pl. del Rei, s/n 08002 Barcelona	MUHBA Temple d'August C/ Paradís, 10 08002 Barcelona	MUHBA Via Sepulcral Romana Pl. Vila de Madrid 08002 Barcelona	MUHBA Domus i Sitges C/ de la Fruita, 2 08002 Barcelona	MUHBA El Call Placeta Manuel Ribé, s/n 08002 Barcelona	MUHBA Santa Caterina Pl. Joan Capri (Mercat de Santa Caterina) 08003 Barcelona
MUHBA Monestir de Pedralbes Baixada del Monestir, 9 08034 Barcelona	MUHBA Vil·la Joana, Vallvidrera Ctra. Església, 104 08017 Barcelona	MUHBA Park Güell Casa del Guarda C/ d'Olot, s/n 08024 Barcelona	MUHBA Refugi 307 Poblesec Nou de la Rambla, 169 08004 Barcelona	MUHBA Turó de la Rovira C/ Marià Labèrnia, s/n 08032 Barcelona Espai de lliure accés	MUHBA Centre de Recerca i Debat Baixada de la Llibreteria, 7 08002 Barcelona

Consulteu els horaris de cada centre a www.museuhistoria.bcn.cat

MUHBA Butlletí

Equip de Redacció: Carme Aixalà, Jordi Carrió, Anna Castellano, Carme Cazalla, Encarna Cobo, Carme García, Carme Miró, Núria Miró, Ferran Puig, Lourdes Solana. **Disseny gràfic:** PFP **Edició:** L'Avenç
Direcció: Joan Roca **Secretari tècnic:** Jaime Irigoyen

Dipòsit Legal: B. 47.520-76
ISSN 2013-8245

El MUHBA compta amb el suport del Cercle del Museu:

Patrons institucionals



Societat Econòmica
Barcelonesa
d'Amics del País



Consell Econòmic
i Social de Barcelona



Ateneu Barcelonès



Sport Cultura
Barcelona



Associació
Consell de Cent

IEMed.

Institut Europeu
de la Mediterrània



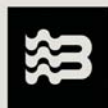
Fundació Centre
Internacional
de Música Antiga



Associació
Enginyers Industrials
de Catalunya

Patrons benefactors

abertis



Aigües de
Barcelona

SIEMENS

gasNatural
fenosa



REPSOL
YPF



el Periódico

Associats

Abacus ●●●
Cooperativa

iGuzzini

Amics

Canon

GRUP JULIÀ