

CRITERIS METODOLÒGICS PER A LA RESTAURACIÓ DELS PAVELLONS A, B, C, D, E I F
DEL TURÓ DE LA ROVIRA

FERNANDO ÁLVAREZ PROZOROVICH

ORIOL HOSTENCH RUIZ

SETEMBRE 2014

MUIBA

Inèdits

Sumari

Antecedents	pg. 3
Introducció a la restauració arquitectònica del conjunt dels pavellons del Turo de la Rovira	pg. 4
Estat actual del Pavelló de soldats (pavelló A) Criteris de restauració del pavelló A (pavelló de soldats)	pg. 6
Estat actual del Pavelló d'oficials (pavelló B) Criteris de restauració del Pavelló d'oficials (pavelló B)	pg. 9
Estat actual del Pavelló de la Sala de plànols (pavelló D) Criteris de restauració de la Sala de plànols (pavelló D)	pg. 14
Estat actual dels refugis i magatzems (pavellons C, E i F) Criteris de restauració dels refugis i magatzems (pavellons C, E i F)	pg. 15
Conclusions	

Antecedents

El Màster de Restauració de Monuments d'Arquitectura, de la Universitat Politècnica de Catalunya UPC, personat en els arquitectes Fernando Álvarez Prozorovich, director del Màster i Professor Titular de l'Escola d'Arquitectura (ETSAB) i Oriol Hostench Ruiz, professor del màster, reben l'encàrrec d'assessorament al Museu d'Història de Barcelona MUHBA, per a les tasques de restauració dels recintes interiors de l'espai patrimonial del Turó de la Rovira.

Es tracta d'un conjunt compost per unes runes en superfície a les quals ja es va intervenir el 2012 per a la seva consolidació¹; i un seguit d'estances cobertes, o pavellons, que provenen de l'època republicana. Els pavellons principals, per ordre de rellevància són el pavelló dels oficials, que acomodava al Capità i als 4 oficials del regiment (Pavelló B); el pavelló dormitori dels soldats i el pati per extreure les baines dels canons (Pavelló A); el pavelló de la Sala de plànols, on es calculaven les trajectòries dels projectils (Pavelló D), i després apareixen tot un seguit de refugis i magatzems (Espais C, E, F)

Durant els mesos de juny, juliol i setembre de 2014 es van realitzar un seguit de visites per tal d'entendre el funcionament dels pavellons i les patologies que els afectaven, conjuntament amb els membres de l'equip del Museu d'Història de Barcelona, el director Joan Roca, i les encarregades de projecte Marta Iglesias i Carme Garcia, l'arquitecta Lúdia Font, l'arqueòleg Jordi Ramos, l'arquitecte Xavier Irigoyen, l'historiador i comissari Ramon Arnabat i l'arquitecta Imma Jansana, de JDVDP. Al llarg del procés vam estar en contacte amb els esmentats professionals, per tal d'intercanviar documents i punts de vista. La documentació gràfica disponible està constituïda per l'aixecament planimètric realitzat per JDVDP i la documentació històrica facilitada pel Museu d'Història de Barcelona, entre les quals destaquen els plànols originals dels pavellons de soldats i d'oficials. Sobre aquesta documentació s'ha realitzat el present estudi.

¹ Els arquitectes de l'estudi d'Imma Jansana, JDVDP, van ser els encarregats de dur a terme la intervenció, guanyant diversos premis i mencions internacionals.

Introducció a la restauració arquitectònica del conjunt dels pavellons del Turó de la Rovira

En el cas dels pavellons del Turo de la Rovira, la idea del fet monumental té relació amb aspectes tan tangibles i concrets com la realitat física de l'edifici i el seu entorn, derivades de l'ús defensiu, temporalment breu i limitat als anys de la Guerra Civil, com d'altres més fragmentaris, a on es barreja el que és intangible –records i memòries que encara són vives– amb els rastres físics de cinquanta anys de la vida dels barraquistes, habitants moltes vegades oblidats de la ciutat. I no menys importants que aquests testimonis, que necessiten un cert suport explicatiu i conscient, són les privilegiades vistes que l'emplaçament de l'edifici proporciona als que quotidianament s'apropen, passegen, observen la ciutat, tan propera perceptivament, des d'aquell punt. Aquest valors diferents no sempre s'han d'expressar en forma d'un difícil equilibri figuratiu sinó que poden establir-se relacions de continguts –no necessàriament físiques– en una relació més substancial entre temps i usos diferents.

Físicament, el primer desafiament per a la conservació de les memòries del lloc –objectiu fonamental en aquest cas– mitjançant una intervenció de restauració ha de consistir a identificar figurativament els estrats històric-arquitectònics més significatius, sense oblidar els valors estètics o simbòlics que, a poc a poc, s'han anat integrant a la contemplació del conjunt. Les solucions a prendre aniran evidentment marcades per un filtre crític i subjecte a una constant evolució, però també aniran condicionades a les exigències que es preveuen per l'ús i, val la pena dir-ho, gaudi, del que resti finalment com a monument. No ens referim tant al seguit de normatives de seguretat i d'ús públic, sinó a aspectes específicament patrimonials que afecten a aquest tipus de monuments, rescatats per a la memòria col·lectiva.

Cal recordar que quan *Cesare Brandi* parla d'“epifania de la imatge”, es refereix al procés d'aparició d'una obra i de constitució de la seva imatge en la nostra consciència, la recuperació de la qual és el principal objectiu d'una restauració. L'eficàcia de la intervenció estarà en funció de la seva capacitat de perllongar i aprofundir aquests significats inicials. Molt excepcionalment, una obra d'arquitectura es percep aïlladament i molt menys un conjunt d'aquestes característiques i en el que la restauració no pretén tornar a cap ús pretèrit, a cap eficàcia funcional original, sinó a propiciar un ús museístic i paisatgístic. Brandi parlava de la doble polaritat estètica i històrica; al Turó de la Rovira el paisatge, com a consciència del lloc, circula entre ambdues polaritats i els hi dona encara més consistència i capacitat. D'aquí, la importància de preservar el fenomen a través del qual l'obra es manifesta i la seva consistència material, el que atrau en primer lloc als seus usuaris actuals.

D'aquest tipus de patrimoni –al qual podem anomenar “modern”, per la seva època de construcció– coneixem, en el millor dels casos, el seu disseny o els seus espais però no sempre les característiques físico-químiques dels materials que produeixen les seves policromies, la

qualitat de les fustes de la fusteria o de l'acer utilitzat. Inclús una arquitectura basada en l'absència d'ornamentació té una base material i autèntica. El valor de les superfícies –segons Brandi, entre d'altres- va més enllà de la seva apariència, i es concentra en la seva textura, color i factura. Aquest és un principi bàsic per a conservar la memòria i no inventar-la. És evident que convivim amb el fet paradoxal que les adaptacions que es poden fer entren en conflicte amb el principi conservacionista que esmentem; és per aquesta raó que s'haurà de valorar cas per cas.

L'equip tècnic mencionat més amunt compte amb especialistes en patrimoni militar republicà i això genera una seguretat important de que algunes decisions discutides i consensuades a peu d'obra seran les més properes a la correcció i a la tasca de necessària transmissió d'allò actual a les generacions futures. Tanmateix, es fa necessari reflectir en les memòries, el coneixement dels materials i la realitat física de l'edifici mitjançant anàlisis i dibuixos complementaris que ens aportin informació tècnica (origen del material ceràmic, qualitat dels aglomerants, origen de l'àrid utilitzat, tipus d'encofrat, qualitat de les pintures utilitzades –a l'oli, a la cola, etc- eines utilitzades, solucions hidròfugues, etc).

Els criteris metodològics adoptats per a la restauració arquitectònica, bàsicament de **conservació selectiva**, dels pavellons seleccionats varien en funció de les característiques estructurals i formals de cada pavelló i del seu estat de conservació. Per aquesta raó, s'ha optat per realitzar una primera exposició de l'estat actual de cadascun dels pavellons, per a poder realitzar, posteriorment, una explicació de les singularitats que han de tenir les operacions d'intervenció sobre els pavellons i algun suggeriment sobre la seva musealització.

El Pavelló de soldats (A)

Anàlisi

La recerca arqueològica i els intercanvis amb els especialistes participants ha conduït a identificar uns estrats que corresponen a fases constructives diferenciades (valors arquitectònics i estètics) i fases d'usos i formes d'ocupació (valors històrics i culturals).

Estrats arquitectònics

- Pavelló de soldats republicans de la Guerra Civil Espanyola (1936-1939)
- Períodes barraquistes d'autoconstrucció en diferents etapes (1940-1992)
- Reixa metàl·lica de cobriment de pati (2012)
- Actuació de consolidació estructural de dintell metàl·lic (2014)

Estrats històrico-culturals

- Pavelló de soldats republicans de la Guerra Civil Espanyola (1936-1939)
- Habitatges barraquistes (1940-1992)

La restauració arquitectònica hauria de contemplar de manera especial els dos estrats físicament identificables que es troben en el **Pavelló de soldats**: l'estrat original (com a Pavelló dormitori de soldats) i el de totes les intervencions posteriors, de dates més imprecises. D'altra banda també s'ha de considerar un tercer estrat més imperceptible que inclouria les futures i imminents operacions de consolidació.

L'**estrat republicà del Pavelló de soldats**, com es pot comprovar en una comparació amb la planimetria, s'ha conservat en condicions acceptables. La distribució de la planta de la sala de dormitoris (estança 1) resta pràcticament intacta; com a conseqüència de la distribució diàfana pròpia de la seva funció, l'accés, estructura, i tancaments s'han mantingut pràcticament en les seves condicions originals. Per les comprovacions realitzades *in situ*, s'ha pogut determinar que les cinc obertures de la façana sud del Pavelló responen en bona part al seu estat original. El fet que els marcs originals no hagin arribat a nosaltres i que hagin patit modificacions de mides en la majoria dels casos, agreujades per l'arrencament de les reixes metàl·liques que les protegeien, obliga a realitzar hipòtesis sobre mides, material i formes de funcionament originals. Malgrat que es disposa d'alguns dibuixos de fusteries, les informacions sobre el tipus utilitzats en aquesta classe d'edifici per l'exèrcit no són massa explícites al respecte. Podem deduir que el material més habitual era la fusta (per tant, amb un espessor de marc més important que els de ferro) i practicables. A la zona del pati de sortida de baines i banys dels soldats (estança 2),

la forma original de la qual no està ben definida, es conserven alguns fragments del període republicà com el paviment, una part del sanitari *in situ* i una finestra tapiada.

L'estrat del període barraquista, es fa present a través dels següents fragments:

-El paviment de l'entrada i escales d'accés a l'estança principal (estança 1), a base de rajola ceràmica tipus PIERA, i una zona de paviment hidràulic al mig de la sala principal.

-Les dues portes d'accés a l'estança principal

-Les marques dels envans fets per disposar d'habitacions a l'estança principal.

-A la zona del pati de sortida de baines i banys dels soldats (estança 2) s'observen rajoles ceràmiques a la zona dels aparells sanitaris que malgrat les seves petites dimensions ens remetien a una època diferent de la republicana.

Criteris de Restauració

Les operacions principals en la restauració del **Pavelló de soldats** (estança 1) han de ser de **conservació sel·lectiva** (incloent-hi els necessaris reforços estructurals i sanejats de les cobertes) d'estructures i revestiments, i de **reconstrucció** de les fusteries desaparegudes. Els criteris de tractament dels paraments en el cas de trobar-se capes de pintura originals que puguin recordar "la paleta militar republicana", seran de **conservació sel·lectiva**. Aquesta inclou la consolidació de les superfícies i la cubrició de les superfícies més degradades amb veladures o arrebossats, en funció de la seva importància i significat. Pel que fa a les finestres, l'alternativa obligada de la **reconstrucció** més fidel possible obliga a realitzar una hipòtesi sobre mides i proporcions materials i formes de funcionament originals. Existeix un acord general que una d'elles (quarta cap al sud) es correspon amb l'amplada original i per tant, aquesta servirà de model per a un nou disseny repetible. Pel que fa al seu disseny, resulta evident que donada la seva importància funcional per la il·luminació i ventilació d'aquest espai, s'ha de fixar un criteri que ordeni aquesta intervenció i no la desvinculi de la resta del conjunt (tipus de material i tractament a utilitzar per als marcs). Es tractaria d'un **nou estrat**, poc invasiu, però nou en el sentit que les bases documentals per argumentar-ho no han estat concloents, per la qual cosa serà producte d'una operació crítica que ha de contemplar des de la percepció i l'estètica fins a la ventilació, la protecció dels agents atmosfèriques i els problemes de seguretat. Igual que en el **Pavelló dels oficials**, s'ha de considerar el recorregut i la presència d'instal·lacions relacionades amb el funcionament dels espais de museu i de les condicions de treball del personal. Es recomana no tallar longitudinalment l'espai amb tires d'il·luminació centrades a la crugia, sinó desplaçar aquestes bandes d'instal·lacions a l'extrem nord de la coberta, que alhora és l'extrem més alt de la secció.

En el cas de l'estança 2, es recomana la reobertura de la finestra conservant les mides originals, que es van conservar al període barraquista.

La presència de testimonis de vida barraquista als paviments i altres fragments de l'estança 1 hauria de ser conservada i remarcada mitjançant tècniques més lleugeres i reversibles, a

concentrar-se especialment sobre la banda oest, deixant l'est per recordar amb més èmfasi el dormitori republicà. D'aquesta manera els dos estrats podrien conviure i perllongar les sensacions i preguntes que ha de generar una visita al conjunt. Una alternativa interessant a considerar seria la de tractar amb arrebossats neutres la part barraquista i amb veladures la part republicana.

Recentment s'ha fet una operació de consolidació estructural de la llinda d'una antiga porta, important per entendre l'estructura dels dos habitatges existents en l'època barraquista, dividint en dos l'espai del Pavelló de dormitoris de soldats republicans. Aquesta llinda metàl·lica i els seus corresponents daus de descàrrega, destaquen entre els acabats arrebossats del pavelló, pel que s'han de poder **integrar** en l'estètica del pavelló, sense intentar arribar a un mimetisme innecessari. L'arrebossat amb morter portland, permetrà distingir la capa de reparació sense cridar l'atenció en l'element reparador, fet que actualment fa que resti importància al conjunt.

El Pavelló d'oficials (B)

Anàlisi

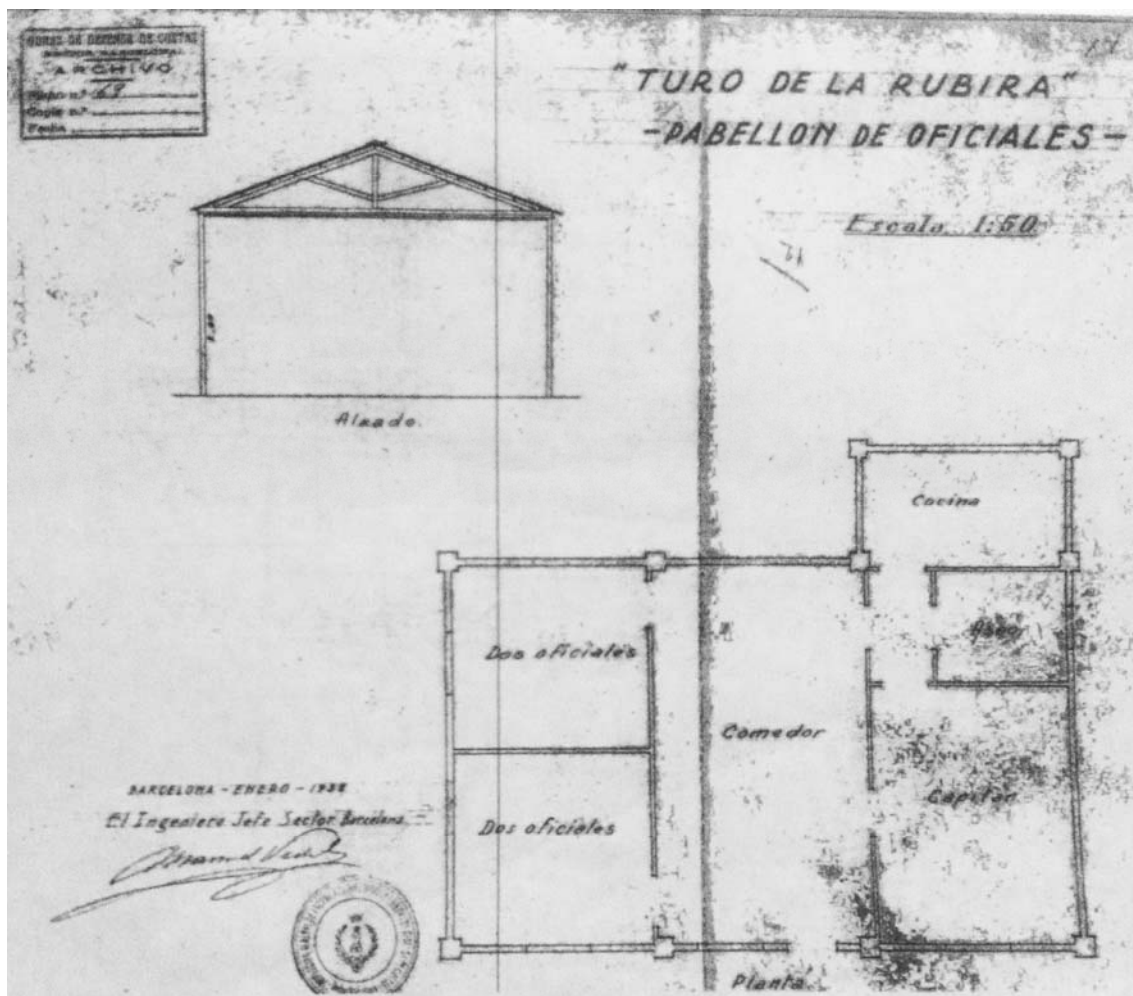
La recerca arqueològica i els intercanvis amb els especialistes participants ha conduït a identificar uns estrats que corresponen a fases constructives diferenciades (valors arquitectònics i estètics) i a fases d'usos i formes d'ocupació (valors històrics i culturals).

Estrats arquitectònics (a identificar figurativament)

- Pavelló d'oficials republicans de la Guerra Civil Espanyola (1936-1939)
- Períodes barraquistes d'autoconstrucció en diferents etapes (1940-1990)
- Futura consolidació estructural de jàsseres i sostres de formigó armat (2014-2015)

Estrats històrico-culturals (a identificar conceptualment)

- Pedrera d'extracció de pedres per a la construcció de les bateries antiaèries del Turó (1936)
- Pavelló d'oficials republicans de la Guerra Civil Espanyola (1937-1939)
- Habitatge en el Primer Període Barraquista (1940-1980?)
- Escola d'adults (1980?-?)
- Darrera ocupació Barraquista (1980-1992)



La restauració arquitectònica hauria de contemplar de manera especial els dos estrats que trobem en el Pavelló d'oficials: l'estrat original (com a Pavelló d'oficials) i totes les intervencions posteriors, de dates més imprecises, que modifiquen les obertures i tancaments del primer estrat. També s'han d'incloure, les que inclouen les futures i imminents operacions per consolidar l'estructura horitzontal del pavelló, necessàries per a la seva permanència.

El **primer estrat**, del període republicà, corresponent al Pavelló d'oficials s'ha conservat de manera correcta i sense grans canvis estructurals ni de distribució. Es compta amb una planimetria que mostra una planta semblant capgirada, probablement per adaptar-la a les condicions del lloc, en la que es comproven tres canvis:

- l'envà del bany de l'oficial i els artefactes no existeixen (tot i que hi ha restes de pintura, probablement a l'oli)

- la posició de la porta d'accés principal ha estat canviada.

- el gran finestral amb reixa moderna orientat cap al sud és una obertura posterior a l'estat original. La finestra original també mirava cap a l'est.

El **segon estrat**, dels períodes posteriors, té un valor arquitectònic menor. El valor físic dels fragments que han sobreviscut no permet conduir-los a allò que seria una simple reconstrucció, tot i la seva substància històrica, antropològica i simbòlica del seu ús com a

habitatge o escola en les seves diferents fases. Els paraments d'aquest estrat responen a fases d'autoconstrucció diverses i tenen un comú denominador d'adaptació de les parets i obertures a les demandes de cada moment, fent impossible la determinació d'una única posició correcta.

Criteris de Restauració

El procediment de restauració del **primer estrat** hauria de ser, en primer lloc, el sanejament i reforç de l'estructura i la millora de les seves condicions d'aïllament hidròfug i drenatges, especialment important pel contacte amb la muntanya. Des del punt de vista de l'expressió de la distribució original, no es considera necessari refer l'envà del bany de l'oficial, ni molt menys equipar-lo, per tant es mantindria aquesta alteració de la planta.

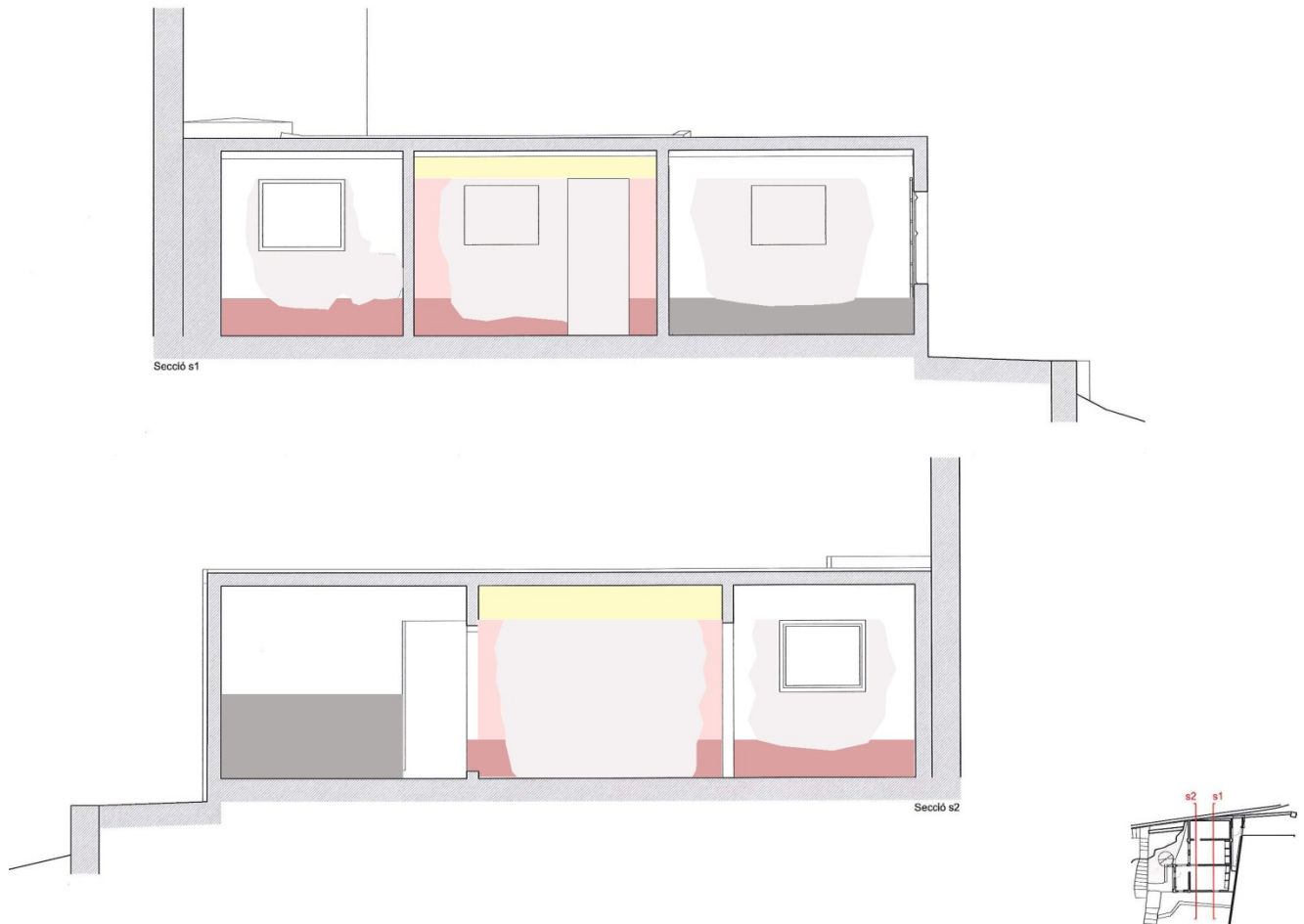
En segon lloc, es fa necessària la retirada de les capes de pintura posteriors al període republicà de tots els espais originals, per poder avaluar les policromies originals de les parets, sòcols i sostres, dins d'un procés de **conservació selectiva**, segons el seu estat de conservació. Posteriorment l'aplicació de consolidants propis d'obres de restauració per protegir aquesta capa i deixar-la exposada a l'ambient musealitzat de l'interior. La solució adoptada serà la que ajudi a entendre en major mesura, l'estrat original del Pavelló. El tractament de les superfícies menys conservades serà d'homogeneització, amb tendència a assolir el color de base del morter original republicà (color blanquinós) que alhora també respon, en gran part, al color blanc del període de l'escola. No s'intentarà realitzar un mimetisme amb el primer pòsit sinó que es marcarà la diferència, d'ambdós períodes, prioritzant en presència visual l'estrat original.

En tercer lloc, per raons de proporcionalitat de l'espai i per propiciar una adequació museística, caldria tapiar la finestra actual i obrir la finestra del bany, utilitzant les mateixes mides que la finestra de la cuina. Pel que fa a la porta d'accés, donades les condicions actuals de la propietat veïna, resulta impossible reobrir la porta original i s'haurà d'accedir per la banda oposada, coincidint amb la porta que es va utilitzar després de la Guerra i durant el seu funcionament com a escola. S'han de destacar els marcs de fusta originals de les finestres (una a la sala central i una a l'habitació d'oficials de l'oest) i un marc de porta a l'entrada a l'habitació d'oficials a l'est. Aquests elements de fusta s'haurien de **restaurar i conservar** de manera individual i independent dels paraments, en alguns casos amb afegits o incisions que recordin la seva existència original.

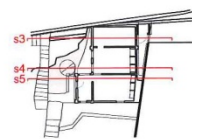
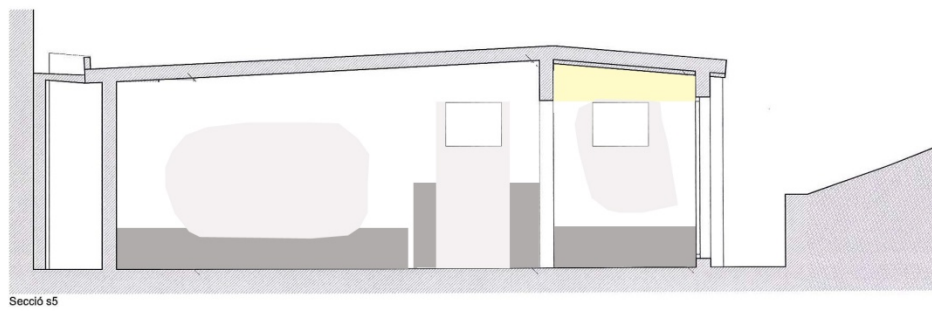
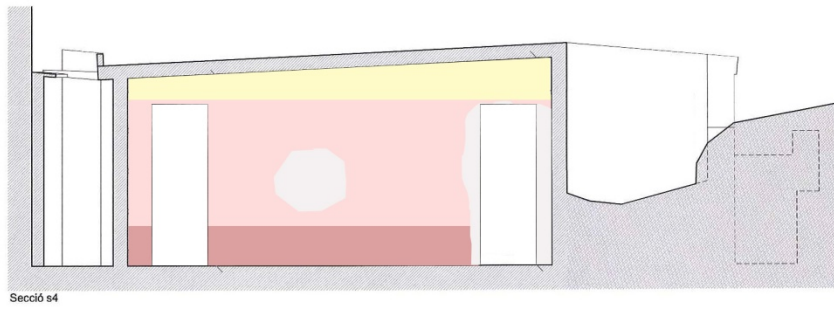
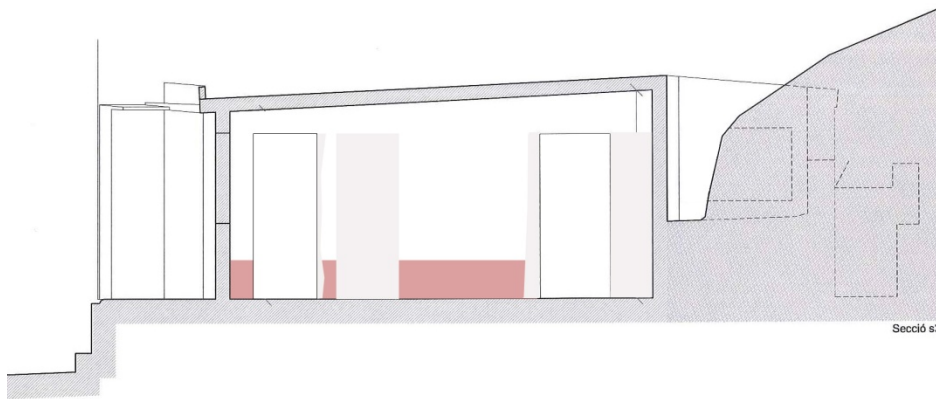
Pel que fa als **estrats posteriors a l'època republicana**, es tracta d'una relació a on predominen continguts complexos que solament la tècnica museogràfica pot assolir sense falsejar l'espai i crear danys irreversibles. El tractament d'acabat dels paraments serà d'homogenització, com s'ha comentat més amunt. No s'intentarà realitzar un mimetisme amb el primer pòsit sinó que es marcarà la diferència, d'ambdós períodes, **prioritzant en presència visual l'estrat original amb la seva patina**. En contrast amb el període republicà, el treball sobre aquestes restes serà més aviat de **preparació tècnica** (en l'àmbit de provisió d'instal·lacions) i de **restitució** d'alguns elements a partir de rastres existents (com és el cas de la pissarra de l'escola o el color d'alguna paret).

A continuació es mostren unes representacions de com haurien de quedar els espais després de la restauració, incloent-hi les policromies de les parets:

Seccions longitudinals:



Seccions transversals:



El Pavelló de la Sala de plànols (D)

Anàlisi de l'estat actual

A la **Sala de càlcul** de les trajectòries dels projectils, se'ns presenta un cas de característiques similars a les del Pavelló d'oficials. A través de les cales realitzades en diferents punts dels paraments, i de la neteja amb sorra de les parets interiors, s'ha pogut arribar a intuir l'estat original del Pavelló. Actualment presenta un seguit d'obertures tapiades, de les quals, només en un cas es pot assegurar amb certesa que el forat tapiat pertany al període republicà i que la seva funció era comunicar la sala de plànols amb l'aparell de control de les bateries antiaèries per les tasques de correcció de la trajectòria dels projectils. No es disposa de cap plànol que permeti una reconstrucció acurada pel que fa a materials i forma de funcionament, tot i que cal fer la hipòtesi de la fusta com a material principal d'aquests edificis. A banda dels aspectes històrics, l'edifici té problemes d'humitats i de manca de ventilació que pot dificultar la seva utilització museística. L'estat actual no permet una interpretació acurada de la distribució o la materialitat de les construccions d'època barraquista, més enllà de les parets de tancament.

Criteris de Restauració

La restauració ha de tendir a recuperar la imatge més fidel a l'edifici republicà i per tant primarà la conservació selectiva de les superfícies, sense haver d'intervenir en la reconstrucció d'elements perduts pel pas del temps. Dins d'aquest concepte general i a raó de les seves capacitats d'explicació del procés de correcció de tir, és convenient restablir el paper de la finestra de la façana sud. Donat que no és l'única finestra que es reconstruiria dins del conjunt, caldria unificar el criteri respecte del material a emprar (el tipus de funcionament, òbviament, era diferent de les del Pavelló de soldats). Si el material a emprar per a les fusteries no fos fusta (per raons de manteniment o de disseny) cal recordar les relacions dimensionals de la fusta, que són molt diferents (pel seu gruix) que les d'acer. La idea de finestra sense marc, a l'estil de les que s'utilitzen en algunes restauracions del patrimoni medieval (justificada per la manca d'informació i per la voluntat de destacar el treball de pedra), pot introduir un matís innecessari davant d'aquest patrimoni en el que fusteria i paret són sistemes estèticament més complementaris i amb una certa capacitat simbòlica.

Les cales realitzades en l'exterior del pavelló denoten un inici d'escales de dubtosa datació sota la finestra a reobrir i que agreuja el fet que no puguin drenar en cas de pluja. Davant les dues possibilitats d'obrir una finestra o obrir una porta, s'ha de poder valorar detingudament la necessitat real de donar una estanquitat al pavelló en cas de musealització, pel que es tendria a apostar per una restitució de la finestra com a primera capa restauradora.

Els pavellons de refugis i magatzems

(C, E, F)

Anàlisi de l'estat actual

Els tres recintes complementaris es troben en situacions similars, i amb escassa presència de valors arquitectònics o ornamentals destacables a simple vista en les visites realitzades. El pavelló C (magatzem de les baines) disposa d'un revestiment interior amb una pintura de protecció que impedeix veure les capes originals.

Els espais E i F són espais d'emmagatzematge absents de referències arquitectòniques destacables.

Criteris de Restauració

La restauració ha de tendir a recuperar la imatge més fidel als espais republicans, sense haver d'intervenir en la reconstrucció d'elements perduts pel pas del temps. L'eliminació dels revestiments de pintura en els pavellons que s'exposaran al públic, i la conseqüent protecció de la capa més exterior han de possibilitar la **conservació de l'estructura** del pavelló en condicions òptimes per a la seva preservació per futures generacions. Tenint en compte el material emprat, formigó armat, es recomana un revestiment anticarbonatació per tal de protegir de la millor manera possible l'armat de l'estructura.

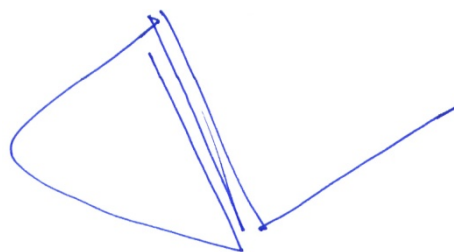
En el cas del Pavelló C existeix en paral·lel l'ús que va tenir en època barraquista com a local de copes dit popularment "la gitana", i que s'hauria de poder treballar una explicació des de l'àmbit purament museístic.

Conclusió

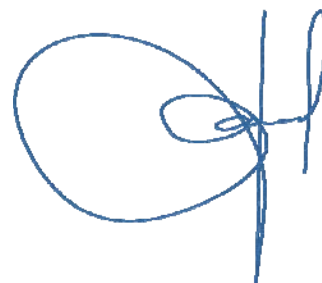
Els pavellons de la bateria antiaèria del turó de la Rovira són unes peces de gran valor patrimonial, tant per la seva arquitectura, com per la seva història integrada en el Turó i en la pròpia ciutat de Barcelona.

Les actuacions de preservació, conservació dels paraments originals, i de restitució de les darreres modificacions, són una tasca que s'ha de dur a terme amb la col·laboració del ventall de tècnics relacionats amb la restauració, tals com arquitectes, historiadors, restauradors i arqueòlegs. La suma de totes aquestes disciplines és la que pot donar la visió de conjunt necessària per a la seva preservació per a generacions futures, així com per al seu canvi d'ús per acollir activitats museístiques que expliquin els edificis i el seu entorn immediat. Confiam que això serà possible ben aviat.

Barcelona a 11 de setembre de 2014.



Fernando Álvarez Prozorovich



Oriol Hostench Ruiz