

ARNAU



INFORME TEMPORADA 2022

RECORDA *la història d'un teatre és
la història d'una cruïlla de barris*
REVOLTA *El compromís dels i les veïnes
amb l'art i la cultura*
RETORNA *Sempre hi ha estat,
ara torna a bategar*
L'ARNAU

TEATRE ARNAU ITINERANT
INFORME FINAL 2021-2022

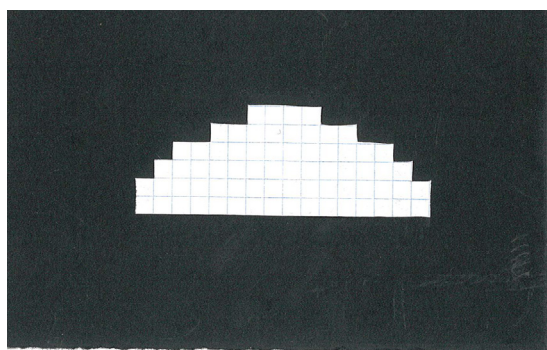
UTE Teatre Arnau Itinerant. LaFàbrica SCCL + Transductores



ARNAU

Índex

| | |
|--|-----------|
| 1. Introducció: Temporada 2022 en un context de nova normalitat | 4 |
| 1.1 Presentació, antecedents i context 2022 | 4 |
| 1.2 Objectius i proposta de treball 2022 | 5 |
| 1.3 Números clau: mirada ecosistèmica | 7 |
| 2. Avaluació espais / governança | 9 |
| 2.1 Assemblea | 9 |
| 2.2 Espai de coordinació / ICUB | 12 |
| 2.3 Espai projectes | 14 |
| 2.4 Comissions i altres espais de participació | 17 |
| 3. Programa | 26 |
| 3.1 Esquerdes Memòries Joves | 26 |
| 3.2 Sala Mercat | 30 |
| 3.3 Arts escèniques i espai públic Camp de Sant Pau 2022 | 37 |
| 3.4 "Paral·lelejtant" la història | 43 |
| 3.5 Arnau Gallery | 46 |
| 3.6 Arxiu Teatre Arnau | 49 |
| 3.7 Comunicació i difusió Temporada 2022 | 50 |
| 3.8 Avaluació general del programa 2022 | 54 |
| 4. Territori | 56 |
| 4.1 Identificació i treball de xarxes territorials als barris (LF Sant Pau+Poble-sec i Sant Antoni) | 56 |
| 4.2 Aliances amb entitats i equipaments | 60 |
| 5. Treball oficina tècnica | 64 |
| 6. Valoracions finals / continuïtat | 67 |
| 7. Annexos | 71 |



1. Introducció

1.1 Presentació, antecedents i context de nova normalitat

Aquesta memòria relata el treball del Teatre Arnau des de l'octubre de 2021 fins a finals de desembre de 2022, durant el període de 15 mesos de treball. El 2022 ha estat un any complicat i complex per la participació ciutadana i els projectes comunitaris en cultura. Si ja havíem passat el trànsit del dur 2020-21 amb les conseqüències de la COVID-19, també cal ressaltar les complexitats i conseqüències que han tingut pel Teatre Arnau. En primer lloc, es va retallar el volum total del projecte a 100.000 euros amb IVA inclòs, i es van realitzar una sèrie de trobades i reunions amb l'ajuntament (ICUB) per poder estructurar una ruta de treball. D'altra banda, es va recuperar la presencialitat, amb una relació de treball i arrelament comunitari més enfortit, que ja s'havia començat a treballar el període 2020 i 21. Malgrat aquest fort arrelament, el fet de disposar de menys recursos va minvar la capacitat de treball, però va suposar un repte per a la distribució de recursos i formats a explorar. Si l'edició 2020-21 es va basar en un jurat, el 2022 es va apostar per un taller de programació amb presència de territoris dels tres barris i persones de l'assemblea amb una mirada de sostenibilitat comunitària. Finalment, cal dir que el nivell de participació ha estat moderat a causa de la precarietat del sector de la cultura, entre d'altres. Malgrat tot, això ha estat equilibrat per la motivació en la participació que han aportat altres espais i comissions, com ara els de programació, així com amb el treball comunitari en els barris implicats a l'Arnau. Aquest any es tanca amb el trànsit a una coordinadora d'entitats, tal com es va acordar ja en el 2022, amb una nova etapa i consolidació de la governança i les xarxes territorials, així com del projecte i identitat cultural del Teatre Arnau.

Cal dir també que, durant l'anomenada "normalitat" de 2022 no ha estat sempre fàcil recuperar la presencialitat en els espais de trobada, de forma que aquests s'han diversificat amb formats híbrids i/o en línia.

Aquest document recull les aportacions realitzades per les persones participants dels diversos espais, així com documents de diagnòsi i avaluació participativa que s'han anat incorporant des de l'octubre 2021 fins ara.

Aquesta publicació es divideix en 5 parts:

- En primer lloc, la present introducció, que situa els antecedents, el punt de partida i el treball durant el 2021 i 22 del Teatre Arnau.
- En segon lloc, un descriptor detallat dels diversos espais de participació del Teatre Arnau, a partir de diverses entrevistes i avaluacions participatives.
- En tercer lloc, la comissió i treball Programació 2022, amb una breu introducció i avaluació del grup de treball del 22 i part del 23, a més d'un descriptor complex dels projectes.
- En quart lloc, presentem la continuïtat del treball en territori, una de les grans apostes d'aquesta Oficina Tècnica, en relació amb les xarxes i contactes desenvolupats, tant en l'àmbit de barris com en l'àmbit de ciutat.
- En cinquè lloc, s'explica de forma detallada la feina feta per l'Oficina Tècnica.
- Finalment, recollim les principals conclusions i rutes de cara al 2023-24 i un apartat extraordinari d'annexos

1.2 Objectius i proposta de treball 2022

Sobre la base del projecte presentat a concurs públic, publicat a la web del Teatre Arnau, es va fer una presentació i proposta general de pla de treball, objectius i vectors de treball en la primera assemblea, de caràcter continuista que va ser compartida, validada i ratificada en la primera assemblea del Teatre Arnau del nou període.

Diagnosi de l'estat del Teatre Arnau 2017-2019

- Manca de col·laboració amb institucions culturals, xarxes i espais acadèmics de la ciutat.
- Dificultat per sostenir els valors compartits i marcs comuns, a més de mirades sectorialitzades.
- Ruta de governança desdibuixada, amb dificultat per definir un projecte cultural i tenir clares els passos a mitjà i llarg termini.
- Assemblea principalment formada per agents professionals de l'àmbit cultural (perfil 30-40 anys, blanc i centreeuropeu). Poca presència territorial i arrelament.

Diagnosi de l'estat del Teatre Arnau 2020-2021

- Continua la manca de col·laboració amb institucions culturals de gran abast.
- Dificultat de treballar amb diversitat de col·lectius i formats experimentals amb equilibri amb territoris i xarxes comunitàries.
- Importància de consolidar el model de governança i la coordinadora d'entitats.
- Reforçar les aliances i trobades amb altres entitats, a més del treball en xarxa per potenciar noves membres i iniciatives que es vulguin implicar.

El pla de treball 2021-2022 presentat va partir d'objectius relacionats amb la sostenibilitat comunitària, organitzativa i cultural, amb l'**objectiu principal** d'aconseguir una major **sostenibilitat** del *Teatre Arnau Itinerant* i amb tres **línies de treball** principals:

- 1. Augmentar la participació i implicació en el projecte amb aliances i treball en xarxa**, així com **consolidar el treball de territori** en els tres barris —Raval, Poble Sec i Sant Antoni— i a partir dels tres eixos —comunitat, memòria històrica i arts escèniques—, buscant l'equilibri i la representació, el treball en xarxes i la comunicació bidireccional, de forma que es puguin identificar nous actors i propostes.
- 2. Reforçar la governança i la presa de decisions** a través de l'**assemblea**, a partir del treball en comissions i de la creació de l'**espai de coordinació** com a òrgan operatiu que faci efectives les decisions i construir la ruta cap a la Coordina d'entitats Teatre Arnau.
- 3. Promoure la programació del Teatre Arnau en la seva quarta temporada, desenvolupar un relat clar i amb una identitat pròpia i singular** en tant que equipament i actor cultural i comunitari, amb tots els valors que comporten els projectes que formen part de la programació. Reforçar la identitat del Teatre des dels criteris i la mirada global, tant des de la cultura, com des de l'arrelament i altres criteris ja treballats en el programa del 2020-21.

Els **resultats** assolits han estat:

- Una **comunitat Arnau implicada més variada amb una coordinadora per reforçar la base social.**
- Un **model organitzatiu** per al futur Teatre Arnau a partir de la coordinadora
- Una **definició de continguts i de programa singular amb una temàtica situada**, és a dir, de **projecte cultural** per al futur Teatre.
- La consolidació del model de treball d'arrelament i de retorn social al treball amb xarxes territorials i grups de creadores sempre sota els indicadors de programació.

En relació amb la participació i implicació dels membres de l'assemblea, s'ha continuat la línia encetada l'any 2021. D'acord amb les necessitats detectades es van fer algunes consideracions relatives a la participació i disseny dels espais per reforçar la participació de forma similar al període anterior:

- Focalitzar el treball en l'assemblea de forma dinàmica i concisa.
- Treballar per comissions, quan calgui, amb càrrega de responsabilitat lleugera, i grups de treball/tallers puntuals i específics.
- Gestionar les reunions de forma sostenible, essent curosos amb els tempos.
- Reforçar l'Espai de coordinació des de l'OT.
- Reforçar el treball d'aliances amb els barris des de la mateixa OT i amb equipaments culturals i xarxes de ciutat.
- Continuar amb la transparència: penjar acta a la secció de documents de la web, fent un protocol d'acollida i un document senzill de preguntes freqüents de l'Arnau.
- Promoure el treball en xarxa dels projectes tot el que sigui possible i promoure la seva connexió amb altres realitats territorials dels barris de Sant Antoni i Poble-sec (que són els barris que no comptaven amb projectes seleccionats a la Programació 2020-2021).
- Treballar per a connectar amb comunitats, col·lectius i iniciatives de grups vulnerabilitzats o racialitzats en termes d'igualtat cultural i ampliar la base social de l'ecosistema Arnau.
- Reforçar el relat del Teatre Arnau, la identitat i la comunicació/difusió (tant interna com externa).

Cal destacar que, paral·lelament a aquesta memòria, s'ha confeccionat el **Balanç Social** i el **Balanç Comunitari** del Teatre Arnau per primer cop. Aquestes dues eines donen compte d'aspectes quantitatius i qualitatius de l'economia social i solidària que són claus per al projecte cultural del Teatre Arnau.¹

¹ Aquests informes es troben descrits al capítol 5 d'aquesta memòria i adjunts com annexos.

DADES SIGNIFICATIVES

Número
d'assemblees

9



Total d'assistens

117



Mitjana

13



Número
d'entitats

40



Espai de
coordinació*

5



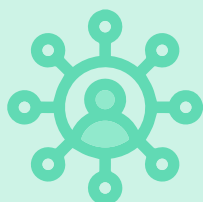
Xarxes i aliances
territorials i de ciutat

12



Reunions de comissions i
espais de treball (espai
projectes, grup i comissions)

35



Trobades presencials en el
territori amb xarxes territorials
(Taula de Cultura de Poble-sec, Taula Entitats Sant
Pau del Camp i Coordinació Tècnica Sant Antoni)
i amb associacions i equipaments
específics de barri o ciutat

34



Projectes
realitzats

15



Usuaris
directes

145



Usuaris
indirectes (públics)

2951





2. Avaluació espais / governança

2.1 Assemblea

Descripció

L'assemblea és l'òrgan sobirà de l'Arnau, un espai de participació àmplia amb una funció estratègica i política de presa de decisions, així com de rendició de comptes.

Objectius de continuïtat

- Apoderar l'assemblea com espai de presa de decisions.
- Complementar l'assemblea amb altre espai de representació i decisió sobre temes menors que no sigui necessari que passin per assemblea.
- Construir un relat més clar de l'Arnau i compartir-lo.

Què avaluem?

- Ha donat resposta als objectius plantejats?
- Ha estat adequada la periodicitat d'assemblees i calendari de treball?
- Valoració de la participació.
- Ha estat adequada la composició?
- Quins han estat els aprenentatges?
- Com ha de ser la continuïtat, propostes de millora?
- Valoració de la dinamització.
- Valoració del rol de les oficines (tècnica i comunicació).

Dades bàsiques

Període: Octubre 2021 – desembre 2022

Nombre assemblees realitzades: 9

27 octubre 2021 (11 persones), 02 de desembre de 2020 (17 persones), 19 de gener de 2022 (21 participants) 16 de març de 2022 (10 participants), 18 de maig de 2022 (14 participants), 21 de juny de 2022 (10 participants), 21 de setembre de 2022 (8 participants), 26 octubre (9 persones) , 30 de desembre (12 participants).

Mitjana d'assistents per assemblea: 13 persones.

Nombre entitats participants: 40 entitats.

Tipologia dels membres de l'assemblea:

Equipaments i persones tècniques: Centre Cívic El Sortidor, Centre Cultural Albareda, Dinamització Veïnal Raval, Espai veïnal Calàbria 66.

Persones a títol individual: Toni Ramón (Comissió Obres/Bimsa), Kyriaki Cristoforidi/Niko (Assemblea Arnau), Judit Vidiella (Espai de coordinació), Enric H. March (historiador) i Júlia Gutiérrez (Assemblea).

Entitats culturals: Carla Rovira (El Col·lectiu), Júlia Gutiérrez (Assemblea Arnau/ Cooperasec), Antoine Careil (Arnau Gallery), Joel Álvarez (Seisme Creatiu/ artibarrí), Ricardo Pérez-Hita i Layla Dworkin (LaLabyrinth), Aleix (Espai Piluso), Andrea Corachan (Transductores), Montse (Pa'ttohom), Joan (Votok Collective), Jordi Farrés (Escola de Músics) Eduardo (L'estranger), Guzman (Cerhisec), Sam Mosquetón (Caratbusi).

Associacions barris implicats:

- Raval: Juan Pedro Diotaiuti (Fundació Tot Raval), Maite Roca (Associació de Veïns i Comerciants La Taula del Raval), Berta (BRMCV).
- Poble Sec: Andrés Martínez (Raons Públiques), Raquel García (Pla Comunitari Poble Sec), Javier Velasco (Consell de cultura tradicional del Poble-sec) i Xavi Pérez (Cooperasec).
- Sant Antoni: Frank Carnicero (Teatre Talia Olympia) i March Folch (Calàbria 66).

Altres entitats: Marta Casanovas (Casa d'Oficis de l'Espectacle - Barcelona Activa), Melissa Calinha (Escola Universitària ERAM).

Projectes i accions 2022, agents principals:

March Folch (Calàbria 66), Sergi Brio (Xamfrà), Debora Espinosa (Institut del Teatre, Conservatori de Danza), Layla Dworkin (LaLabyrinth), Javier Latorre (Cooperasec), Antoine Careil (StreetBcn- Arnau Gallery), Lorena Carrizo i Joel Álvarez (Sisme creatiu-Nòmada projectes) Montse Forcades (Pa'ttohom), Laboratorio Flamenco (Mundos Paralelos), La LLama (Xamfrà), Enric h. March.

ICUB/ Cultura Viva: Eduard Arderiu (Cultura Viva), Rebeca Rodríguez i Clara (LaClara Comunicació/ Cultura Viva).

Oficines: Pablo P. Becerra, Mercè Zegrí, Josep Maria Navarro i Javier Rodrigo (Oficina Tècnica Arnau Itinerant).

Aportacions

Respecte als objectius plantejats, des de l'Oficina tècnica s'han posat les condicions perquè l'assemblea es reforçés i apoderés amb el manteniment d'una **periodicitat i calendari de treball** adequat que tenia l'objectiu de tenir l'espai al dia de les informacions rellevants per a poder prendre part activa i de qualitat en la presa de decisions. Així mateix, l'assemblea s'ha vist reforçada amb la **creació d'un espai nou, l'Espai de coordinació**, mitjançant el qual s'ha pogut mantenir la representació de l'assemblea a diferents espais a través de la delegació de certes tasques i funcions a persones amb disposició per a dedicar-s'hi més intensament i seguir el projecte en el dia a dia. També s'han posat les condicions per a reforçar un relat més clar i sòlid de l'Arnau per part de l'assemblea, amb la **creació d'espais de treball i la dinamització de debats**.

En relació amb la participació, si ens fixem en les dades respecte a les 9 assemblees realitzades la mitjana ha estat de 12,8 persones d'un total de 124 entitats convocades. Cal dir respecte a la disminució de la participació entre els mesos de setembre a desembre 2022 ha de veure amb una crisi ecosocial-inflació i de participació comuna a altres espais de la ciutat.

En tot cas, la participació és un aspecte valorat i ha anat baixant al llarg de l'any i en general no es

considera suficient. Així mateix, els membres de l'assemblea que varen participar de l'avaluació també van considerar com a punt feble l'escassa participació general, i també d'espais i projectes c

Per part de l'assemblea s'ha valorat com a punt fort el rol actiu de l'Oficina tècnica en l'acompanyament als projectes, en les negociacions amb l'ICUB i en el treball i establiment de nous vincles als barris. Com a propostes de millora, cal seguir apoderant aquest espai, reforçant la participació o augmentant-la amb noves entitats i persones. Cal dir, finalment, que el fet que les dues assemblees presencials hagin estat les que han tingut menys participació, amb 15 i 9 participants respectivament, ens ha de fer repensar potser el format i el grau de freqüència futurs d'aquest espai.



2.2 Espai de coordinació / ICUB

Objectius

- Coordinació global i mirada estratègica a llarg termini.
- Representació assemblea.
- Interlocució amb ICUB, amb premsa i altres entitats.
- Mediació en cas de conflicte de programació de comissions de treball.

Dades Bàsiques

Període: novembre 2021 a octubre 2022.

Nombre de reunions: 6

Participants: Layla Dworkin (LaLiberinta), Júlia Gutiérrez/ Joel Álvarez (RuaXic), Carla Rovira (El Col·lectiu) i Judit Vidiella (Universitat de Girona, ERAM).

Aquest espai ha continuat com l'any passat, amb menys reunions debut a les dificultats materials de feina de molts dels seus membres. S'ha reforçat el grup de comunicació intern per canal de whatsapp i mail per assumptes importants i el treball d'acompanyament en la constitució de la Coordinadora d'entitats.

Què avaluem?

- Sobre l'espai.
- Valoració de la participació i clima de treball.
- Valoració del rol de les oficines (tècnica i comunicació). Com valorem el seguiment?

Punts forts i febles

Sobre l'Espai

- L'horari més conciliador i reunions molt concretes i executives.
- És un espai complex de treball requereix molta energia i mirada global.
- Díficil mantenir el ritme del grup.

Rol de l'Oficina tècnica

- Important i positiu l'acompanyament de l'Oficina tècnica.
- Es veu una diferència en la coordinació i preparació de materials respecte a altres anys.

Propostes de millora

- Posar horari amb més conciliació.
- Relleus i traspassos per regenerar el grup o almenys canviar el 50 % de les persones si és possible.
- Necessitat de suport i suport d'altres membres, sobretot en la part de diàleg amb l'ICUB.
- Reforçar la presència a l'assemblea de l'espai de coordinació i fer trànsit cap a Coordinadora d'entitats.



2.3 Espai projectes

Objectius

- Espai flexible de seguiment, intercanvi i coordinació dels projectes que es desenvolupen.
- Espai de producció on es treballa la interrelació i la vinculació amb el projecte global del Teatre Arnau Itinerant i es plategen necessitats de relat global.
- Important per generar sinèrgies / hibridacions
- Compartir necessitats i processos.
- Espai de construcció conjunta.

Dades Bàsiques

Període: octubre 2021 a juliol 2022.

Nombre de reunions: 7

Participants:

March Folch (Calabria 66), Sergi Brio (Xamfrà), Debora Espinosa (Institut del Teatre) Layla Dworkin (LaLabyrinth) Javier Latorre (Coooperasec), Antoine Careil (StreetBcn- Arnau Gallery), Lorena Carrizo i Joel Alvarez (Sisme creatiu-Nòmada projectes).

Com ja hem mencionat l'Oficina tècnica hi ha hagut de treballar amb un pressupost menor i una major implicacions de Xarxes territorials i actors en espais projectes, fruit del taller de Programació de 22 que va tenir lloc entre octubre i novembre de 2022.

Què avaluem?

Sobre l'espai

- Ha donat resposta a les necessitats dels projectes?
- Ha donat resposta als objectius plantejats?
- Ha estat adequada la periodicitat de reunions i calendari de treball?

Valoració de la participació

- Ha estat adequada la composició? És adequada la relació de la comissió amb l'assemblea?
- Quins han estat els aprenentatges? Ha de tenir continuïtat, si és així propostes de millora.
- Clima de treball.
- Valoració del rol de les oficines (tècnica i comunicació). Com valora el seguiment?
- Valoració territori- implicacions.
- Hibridacions: com han estat?, han estat possibles?
- Relació amb territori: equipaments o usuaris, comunitats o col·laboradors?, com ho valoreu?

Aportacions

Punts forts

Arrel comunitari i gestió cultural: és importat de ressaltar la idea de partir de necessitats i temes de cada xarxa comunitària i situada. És significatiu, però cal fer diferència entre continguts i producció per poder activar. En aquest sentit, es remarca les sinergies de programar ja amb actes i esdeveniments propis de cada context: festes populars, programes d'estiu o de dinamització espai públics globals. etc..

Es valora la **diversitat d'accions i formats**, així com l'aposta per espai públic amb implicació situada. També destaca l'adaptació i diàleg amb els contextos.

Es valora l'**aposta per creadores invisibles, interculturals, de joves o altres col·lectius**, a més d'una mirada de gènere global. També es valora l'assistència de públics en algunes activitats, i també la dificultat de competir o programes coses que a vegades se superposen.

És positiu la feina de **territori i treball en xarxa**, ja que se han pogut activar xarxes o reforçar espais comunitaris, per exemple la Taula de Cultura de Sant Antoni.

Es valora l'espai **com mirada global, i també la feina en assemblees** d'informar i remarcar la difusió i el programa. També ha permès compartir i conèixer altres entitats i experiències, i poder teixir vincles per compartir projectes i intercooperar. En aquest cas es valora el treball com formació continua, conèixer projectes i veure com treballen. També es valora el nombre de trobades, la forma de treball i com se ha pogut sostenir per fer-les viables.

Es valora positivament **la comunicació final i estratègia global de relat enmarcada en el relat de Temporada 2022 del Teatre Arnau**, encara de les dificultats a vegades d'arribar a públics. També la roda de premsa i els diversos ítems produïts. També el fet de tenir un marc de temporada 2022 d'espai públic, vincles comunitaris i arts vives.

Punts febles

Compensació hores i recursos no adequada: cal reequilibrar algunes activitats i programes que són massa complicats.

Es veu necessari **reforçar la mirada intercultural** encara més, sobretot en Sant Antoni,

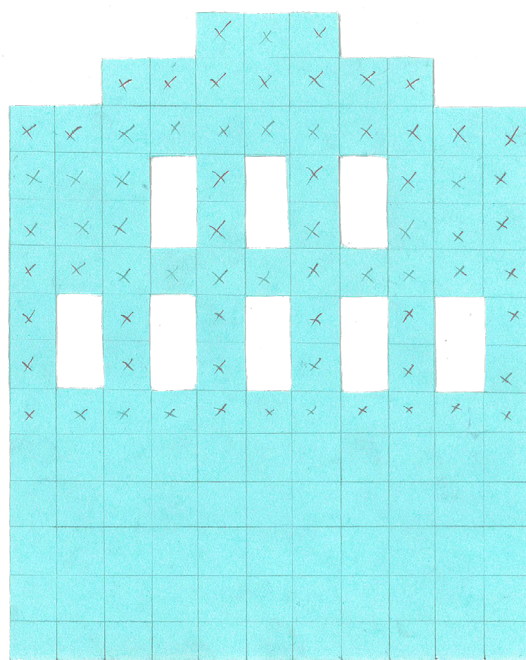
Es veu que se ha **fet un esforç de comunicació i estratègia de difusió**, malgrat l'impuls final de comunicació en xarxes socials i altres mitjans. Cal promoure més la difusió amb públics i altres mitjans. Es troba manca d'informació en alguns casos de relació entre projectes i O.T.

Es remarca que també a la feina per territoris comporta feina situada, **però ha quedat un espai més fluid d'intercooperació**, i pot ser que cal reforçar un relat comú del Teatre Arna. És una tensió clau per treballar.

Proposta de futur

És possible tenir una persona referent de cara al futur, sigui d'entitat local o activista de l'assemblea, però cal retribuir i posar recursos a les entitats situades, per tal de mantenir el contracte a les entitats. Cal calibrar en cada context

Cal reforçar el leitmotiv o relat comú com l'any 2022 i el relat comú de cara als projectes implicats. Per exemple pluralitat i espai públics: sobre interculturalitat o temes de mirada decolonial. Es proposa una dinàmica per generar el tema de la temporada 2023, i poder fer formacions o tenir activitats de tallers i d'intercanvi de coneixements: p. ex. un espai per tallers i xerrades a Paral·lel.



2.4 Comissions i altres espais de participació

2.4.1 Comisso Programació 2022

Objectius

- Dissenyar la programació de la Temporada 2022.
- Portat a terme un espai d'intercanvi i de relació de coneixement on es treballen els indicadors, els recursos i les formes de teixir relacions territorials en la programació.
- Compondre la programació de forma equilibrada i distribuïda, amb especial èmfasi en la revisió de criteris del 2019, i la mirada intercultural i de viabilitat comunitària.
- Crear un espai de construcció conjunta.

Dades Bàsiques

Període: octubre a desembre a febrer 2021.

Nombre de reunions: 7 reunions. 3 de taller (21 octubre, 11 novembre i 2 desembre) i 4 reunions locals de seguiment i treball situat en cada barri.

Participants: 15 persones

Judit Vidiella, Júlia Gutiérrez i Carla Rovira (Espai coordinació Arnau Itinerant); Massimo Hermida i Gemma Andreu (Taula Entitats Sant Pau del Camp-Raval), Sam Garcia (Associació Carabutsí), Marc Folch (Espai veïnal Calàbria 66), Sergi Brio (Xamfrà- Taula Entitats Sant PAU), Ricardo Perez-Hita (LaLabyrinth); Raquel Garcia (Pla Comunitari de Poble-sec); Antoine Careil (Associació Street Art/Arnau Gallery); Nacho (Veí del poble-sec) i Pablo P. Becerra, Javier Rodrigo i Mercè Zegrí (Oficina tècnica Arnau Itinerant).

Metodologia i context

Aquest grup de treball neix de l'avaluació del jurat del 2021 i de les aportacions i diagnòstic compartida en diversos espais de treball (Assemblees 202-21, espai projectes 2020-21) d'activar de nou una comissió de Programació i uns tallers oberts i participatius on poder dissenyar entre les diverses entitats dels territoris, les xarxes territorials activades en 2021 i les diverses persones participants de l'assemblea del Teatre Arnau. Aleshores, tant el format com els objectius van ser presentats i validats per la comunitat Arnau.

Es va convocar un taller participatiu de 3 dies, durant un mes i mig, per tal de dissenyar el futur programa amb diverses activitats i dinàmiques participatives. Posteriorment, es va fer un acompanyament situat als projectes territorials, amb diverses metodologies de treball.

Primer dia

- Presentació global del Teatre Arnau i de les temporades anteriors.
- Presentació d'incitadors i criteris validats en 2019 de programació.
- Presentació de les xarxes territorials presents.
- Acords d'avaluació de la programació de 2020-21 i del jurat.

Resum d'acords i primeres propostes primer dia

1. Sobre les xarxes territorials: es veu la possibilitat que Sant Antoni i Raval puguin fer un projecte/programa conjunt i tenir marcs comuns i accions/ arts escèniques comunes o diferents (26.000 € total/13000 € c/u). Que siguin programes reproduïbles i adaptables de petit format.
2. Es poden dedicar 13.000 € a Poble-sec, al projecte de la Taula de Cultura presentat (veure resum reunió), o una quantitat similar, i deixar alguna partida per fer algun altre projecte satèl·lit o vinculat a les xarxes de Raval i Poble-sec.
3. Es manté la proposta d'*Arnao Gallery* i Arxiu de l'Arnao. Potser té sentit ampliar l'*Arnao Gallery* a altres parets laterals del Teatre Arnao vinculat a alguna activitat. Es refrenda el treball de dinamització comunitària i les accions de l'Arxiu si són factibles.
4. Sobre la creació d'una peça teatral: es proposa crear en el cas de tenir suport d'algun equipament, d'acord amb els criteris (el més consensuat és un model com a Comèdia S/T de La Danesa) i en relació amb els 3 eixos (comunitat, arts escèniques i memòries). Sobre l'indicador de treball comunitari no cal que sigui 100% participativa; podria tenir una part de recerca o de tallers, al principi; repensar els criteris de taquilla i, finalment, l'encaix amb un equipament o el diàleg que sigui necessari.

Segon dia

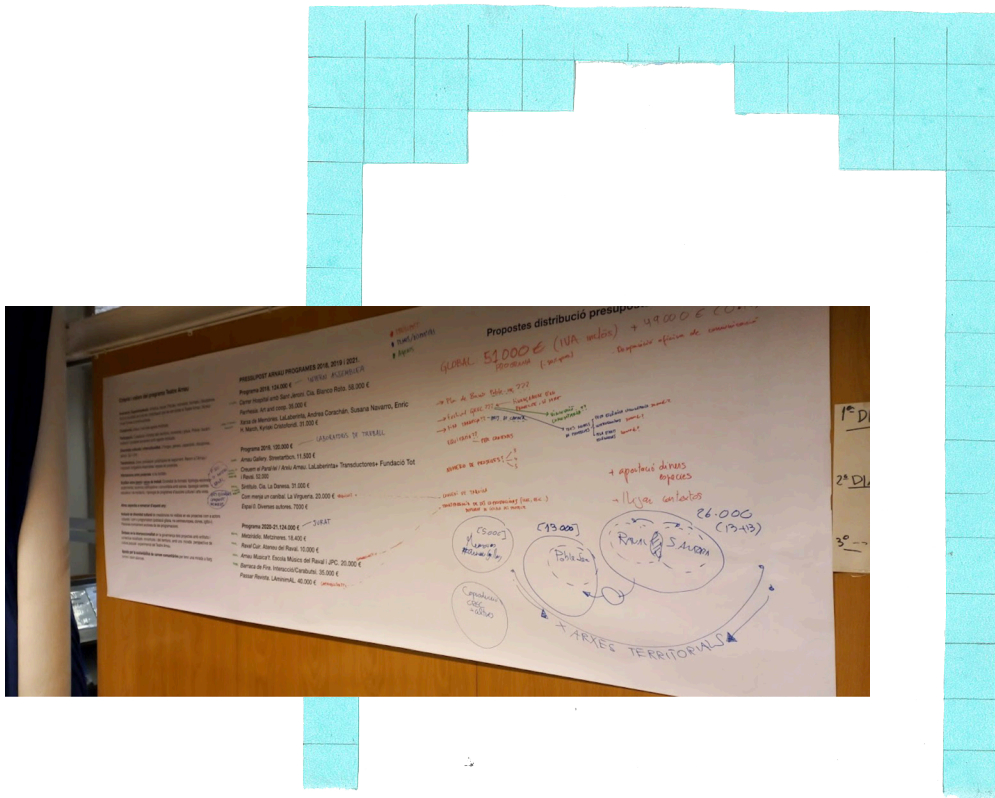
- Pluja d'idees sobre formats possibles i condicions de treball en els tres contextos. Aplicació de criteris. Possibles nous creadors i entitats a treballar.
- Treball de concreció d'una temàtica i proposta de treball en grups per propera sessió.

Tercer dia

- Concretar fites per a cada context (creadors/es col·laboradors/es, formats i temàtiques) i calendari d'acord amb el pressupost acordat. (Dinàmica de treball per grups).
- Definició ruta per a gestionar aquestes propostes (amb l'acompanyament de l'Oficina tècnica) en el marc contractual amb l'ICUB de cara al 2022.

S'acorda que:

1. Cada territori tindrà una comissió de programació, amb una entitat gestora i l'acompanyament d'un membre de l'oficina tècnica i de l'espai de coordinació de l'Arnau Itinerant.
2. Avui era important quadrar pressupostos i el contracte artístic; després hi ha un temps per a definir la programació amb projectes i formats.
3. Cal que el que ha sortit avui sigui validat per l'assemblea.
4. Fer crida perquè a l'assemblea vingui gent que pugui estar interessada a escoltar i saber les propostes que hi ha.



Avaluació

Punts forts

- Diversitat de mirades, persones amb diversos contextos: plans comunitaris, assemblea, equipaments professionals.
- Canalització a gestió amb eines transparents i situades: pla comunitari en poble-sec, xarxa Jardins de Sant Pau i convocatòria oberta en Sala Mercat de Sant Antoni.
- Definició de programa amb espai públic i arts vives com relat. El procés va ser mot engrescador en el sentit de generar xarxes.
- Es valora el treball de creació col·lectiva i el treball de participació plural.

Punts febles

- Dificultat de comprendre la mirada global, drets i deures d'estar a l'espai: no era un espai per proposar propostes pròpies sinó per generar indicadors i programar de cara a altres entitats. Cal millorar la definició per tal que se entengui que és per crear un projecte, dissenyar-ho i després caldria la gestió concreta del projecte. A vegades hi havia sensació de pèrdua.
- Cal millorar l'acollida i posar en situació com es treballa.
- Es va crear algun conflicte amb persones noves, fins i tot algunes que mai havien estat en l'assemblea, i no portaven una actitud constructiva i no entenien

2.4.2 Comissió Coordinadora d'Entitats/Governança

Objectius

- Dissenyar la Coordinadora d'entitats de Teatre Arnau.
- Treballar els indicadors i criteris del programa cultural del Teatre Arnau i dels estatuts, a més a més de la governança interna.
- Compondre un règim intern de governança i organització que respongui a l'ecosistema Teatre Arnau i les formes d'organització de les dois últimes temporades.
- Acompanyar la gestió última de la Coordinadora amb el suport d'altres persones externes i assessors (Ateneu Cooperatiu Barcelona Nord i el programa Comunalitats de Poble-sec).

Dades Bàsiques

Període: setembre a desembre 2022

Nombre de reunions: 3 reunions. Dues reunions individuals i una d'assemblea

Participants: 11 persones

Reunions amb entitats: 18 reunions

El grup de treball de Coordinadora d'entitats es va llançar el setembre de 2022. Es va fer una primera presa de contacte en l'assemblea de setembre, on poder ficar l'arquitectura bàsica de la coordinadora, quant a estatus i governança. Després es va portar a terme una primera reunió a Calàbria 66, on poder validar i triangular els estatus i altres nocions bàsiques de treball de junta directiva, amb consells i directius. Més a més es va fer alguna reunió amb personal professional de gestió comunitària de la Lleialtat Santsenca de Sant (2 reunions) per comprendre el marc de treball, els pros i contres i poder treballar aspectes específics.

Finalment, amb tota la informació recopilada es va fer un treball en la darrera assemblea del 30 de novembre amb un únic tema de treball sobre la Coordinadora. Se'n van repassar els estatuts, part del règim intern i la ruta de treball per terminar de configurar la coordinadora abans del 27 de desembre de 2022.

Finalment, cal destacar **el treball de 18 reunions** que es van fer des de maig fins a desembre de 2022 per presentar la coordinadora i convidar a diverses entitats a participar-hi. En aquest sentit, s'ha consolidat un ample nombre: **24 iniciatives-entitats** i s'ha pogut exemplar la base a gairebé 10 noves entitats implicades.

Cooperasec, Som La Clau, Transductores, Interfícies, Artibarri, Casa de la Música, Més que Cures, Espai Piluso, La Danesa, Carbonera, Raons Públiques, Cia Títeres Pepe Ota, Pa'tothom, Carabutsí, LaLabyrinth, Escola de Músics i JPC, Paral·lel 62, CERHISEC, Xamfrà, Nexes. Seismes, Palacio de la Magia, Cooperativa la Fabrica, Calàbria 66, Volstock Colective.

Avaluació

Punts forts

S'ha eixamplat la base social i les trobades han suposat poder tenir noves incorporacions i donar difusió del projecte cultural del Teatre Arnau.

La coordinadora es de 24 entitats, en principi un nombre més ampli que altres entitats en el seus inicis (Lleialtat Santsenca o Pou de la Figuera).

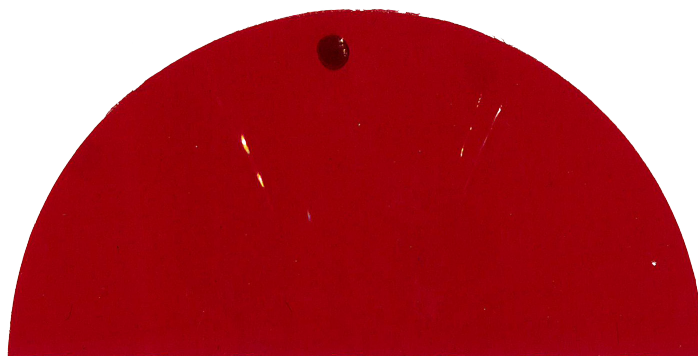
S'han recuperat entitats amigues del 2018 i 2019 amb les que s'havia col·laborat puntualment, i fins i tot organitzacions de base cultural i comunitària que van estar al principi del procés.

S'ha fet un treball curós d'assessorament amb altres entitats de gestió comunitari, punt que demostra el marc de treball de ciutat i de mútua ajuda en què se situa ara mateix el Teatre Arnau.

Punts febles

Algunes entitats no han pogut continuar o contestar la proposta, malgrat que eren entitats que varen reivindicar més participació o van rebre molts recursos en edicions anterior del programa.

S'ha hagut d'accelerar el procés de treball entre octubre i novembre per la urgència de tenir l'entitat enregistrada de cara al 2023.



2.4.3 Comissió Programació 2023

Dades Bàsiques

Període: octubre a desembre a febrer 2022.

Nombre de reunions: 3 reunions de tallers (24 de novembre, 1 desembre i 15 desembre) i 4 reunions locals de seguiment i treball situat en cada barri.

Objectius:

- Dissenyar la programació de la Temporada 2023 amb un marc continuista del 2022 en termes de xarxes i indicadors-recursos.
- Revisar millorar els indicadors, xarxes i formes de distribució de recursos pel programa de la 5a temporada de Teatre Arnau.
- Portat a terme un espai d'intercanvi i de relació de coneixement on es treballen els indicadors, els recursos i les formes de teixir relacions territorials en la programació.
- Compondre la programació de forma equilibrada i distribuïda, amb especial èmfasi en la revisió de criteris del 2019, i la mirada intercultural i de viabilitat comunitària.

Participants: 14 persones

Massimo Hermida (Taula Entitats Sant Pau del Camp-Raval), Marc Folch (Espai veïnal Calàbria 66), Sergi Brio (Xamfrà- Taula Entitats Sant Pau); Antoine Careil (Associació Street Art/Arnau Gallery); Marta, Anna i Teresa (Paral·lel 62), Raquel Garcia (Pla Comunitari de Poble-sec), Nico (Assemblea Arnau), Max (Palau de la Magia), Gerardo (BliblioMusicineteca) i Helena Muñoz (CC Sortidor); amb Pablo P. Becerra, Javier Rodrigo i J.M Navarro (Oficina tècnica Arnau Itinerant).

Aquest **grup de treball neix de l'avaluació i continuïtat del treball de programació del 2021 i de les avaluacions i millores proposades en diversos espais** (Assemblees 202-21, espai projectes 2021).de nou una comissió de Programació i uns tallers oberts i participatius on poder dissenyar entre les diverses entitats dels territoris, les xarxes territorials activades en 2021 i les diverses persones participants de l'assemblea del Teatre Arnau. Aleshores, tant el format com els objectius van ser presentats i validats per la comunitat Arnau.

Seguint la metodologia de 2021 per programa del 2022, on es va convocar un taller participatiu de 3 dies, durant un mes i per tal de dissenyar el futur programa del 2023 amb diverses activitats i dinàmiques participatives. Posteriorment, es validarà i farà un acompanyament situat entre gener i mars del 2023 als projectes territorials, amb diverses metodologies de treball.

Primer dia

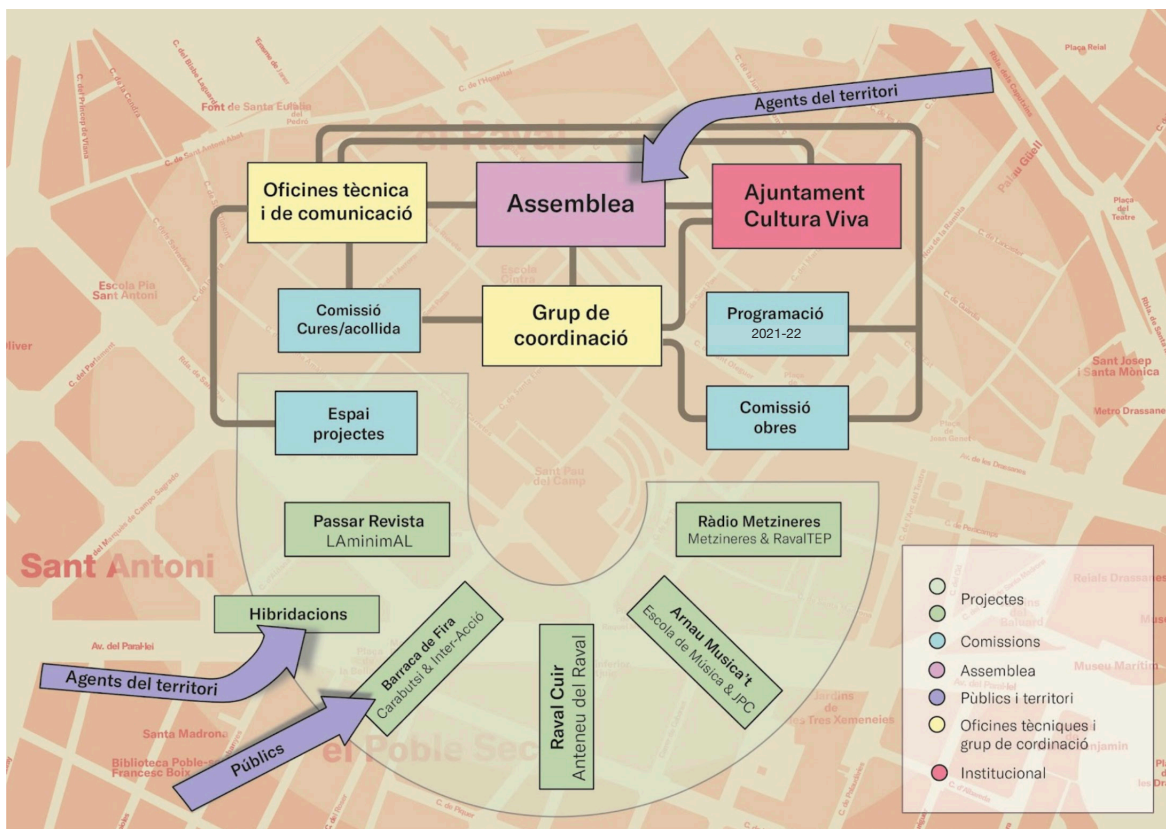
- Presentació global del Teatre Arnau i de les temporades anteriors.
- Presentació i revisió d'indicadors i criteris validats.
- Presentació de l'ecosistema Arnau 2021-22: conjunt de les xarxes territorials presents i de les aliances i fites proposades.
- Pluja d'idees de temàtiques i línies de treball per temporada 2023.

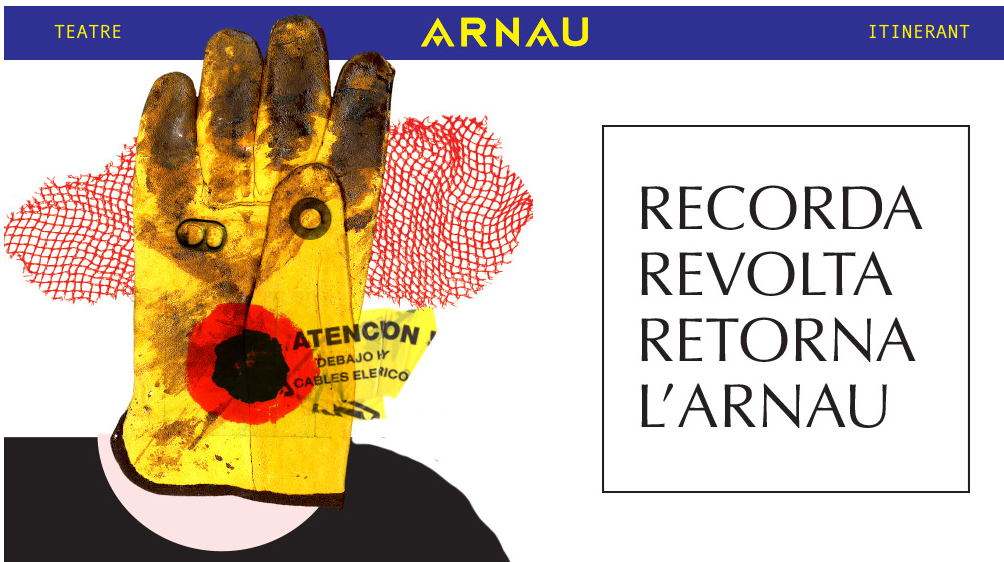
Segon dia

- Presentació de temàtiques i debat sobre Temporada 2023.
- Correcció de xarxes de treball i criteris de governança situats en cada context.
- Desenvolupament primer esborrany d'ecosistema Arnau.

Tercer dia

- Desenvolupament de xarxes amb entitats responsables.
- Treball de mirada global i d'esdeveniments globals del Teatre Arnau.
- Concreció ruta de treball 2023.





3. Programa

Aquest any el programa s'ha desenvolupat amb 3 barris a partir d'una xarxa territorial, cadascuna amb una gent referent com coordinador del projecte: Poble-sec amb Sisme creatiu/nòmada projecte, Raval amb Xamfrà i Sant Antoni amb Calàbria 66. A banda s'ha donat continuïtat la feina d'Arnau Gallery i de l'Arxiu.

3.1 Esquerdes Memòries Joves. Sisme/ Nòmada projectes (Poble-sec)

Resum de l'activitat o representació

El projecte neix de la trobada de diferents agents de la cultura comunitària del barri del Poble-sec en unes jornades de la Taula de Cultura del Pla Comunitari. En aquest primer moment, el juliol de 2021, ens trobem la Biblioteca del barri, el Centre Cívic Sortidor, Dau al Sec, Sisme i representació de l'Assemblea de l'Arnau Itinerant.

La proposta que es va començar a idear partir de la necessitat de reconnectar amb els i les joves i les persones grans després de molts mesos d'aïllament comunitari per la pandèmia del coronavirus. D'aquí surt la proposta de fer un projecte de teatre comunitari que giri entorn la memòria històrica i la recent, que pogués arribar a l'institut i joves del territori, per continuar amb un grup de creació i acabar amb una representació.

Després de consensuar-ho i treballar-ho amb el grup motor i l'assemblea de l'Arnau Itinerant, va arrancar la producció el gener de 2022. Durant tot el procés del projecte hem estat treballant amb la interrelació dels 3 eixos, generant espais narratius, de trobada i creació. En els primers tallers amb grups de joves es va treballar entorn la memòria històrica del territori amb dinàmiques d'arts escèniques i posant el focus en les formes de relació comunitària. Posteriorment en el procés de creació s'ha treballat conjuntament amb joves i persones de més de 65 anys, intercanviant vivències i estratègies de resiliència.

Barris / àrees d'actuació

El projecte Memòries Joves va ficar el focus de treball en tot el territori del Poble-sec. Sí que durant el procés van participar joves del voltant del barri, com el Raval, Sant Antoni i Zona Franca.

Col·laboradors, contactes realitzats (entitat/col·lectiu, nom i cognoms, persona de referència, adreça, telèfon i email si és possible)

La producció general del projecte l'hem portat des de Sisme Creatiu i Nòmada Projectes.

En un primer inici del projecte vam fer una sèrie d'assessoraments amb els historiadors l'Arnau López i el Josep Guzmán.

Els tallers a gent grans s'han fet en col·laboració amb la Cooperativa Trama.

Es van fer tallers amb 4 grups de l'Institut Consell de Cent i altre amb el Grup Jove del Pla d'Acollida Poble-sec.

En el projecte han participat com a col·laboradores i impulsores: Taula de Cultura del Poble-sec, Pla Comunitari, Coordinadora d'Entitats del Poble Sec.

Hem fet trobades i assajos al Centre Cívic Sortidor, Centre Cívic Albareda, Centre Cívic Cotxeres Borrell i Dau al Sec.

El finançament l'hem rebut en un 80% de l'Arnau Itinerant (Ajuntament Barcelona) i la Generalitat de Catalunya.

Mini crònica de les representacions i/o activitats

Juny - setembre 2021: Primeres reunions de disseny.

Octubre - desembre 2021: disseny amb l'Assemblea de l'Arnau.

Gener - març 2022: programació, tallers i assessorament històric (4 sessions amb historiadors)

Març - maig 2022: tallers a l'Institut Consell de Cent (2 sessions amb 4 grups de 24 joves), i tallers amb grup Acollida (2 sessions de 90 minuts). Tallers amb dones majors de 65 anys durant 6 sessions.

Final abril a juny 2022: taller de creació setmanal amb joves i més tard es van sumar les dones grans. Treball amb 3 professionals en paral·lel.

Final juny i juliol 2022: posada en escena amb disseny de llums, assajos intensius cada dia durant 10 dies. Muntatge de llums i espai escènic.

Funcions el 8, 9 i 10 de juliol amb molt bona rebuda de públic.

Nombre d'usuaris aproximat global i per blocs

Joves Institut: 75

Joves Acollida: 8

Joves al procés: 9 (van acabar 5)

Gent gran: 4 (van acabar 3)

Públic: 90 aproximat.

Equip total implicat en tot el procés (no voluntaris): 12

Resultat final —avaluació— punts forts i febles (quina valoració en feu des del projecte i valoració externa)

El projecte va acabar amb un espectacle de 30 minuts que era el resultat d'un procés de diverses setmanades d'exploració de les vivències viscudes. La vivències de les artistes socials i el retorn del públic va ser molt positiu, restant una gran experiència pel grup que va acabar el procés.

Els tallers de dues sessions amb els diversos grups de joves van resultar molt gratificants. Ens vam trobar amb joves de cultures ben diferents que responien en un primer moment amb desconfiança i reticència a implicar el cos. Però a poc a poc es van anar atrevint amb les dinàmiques d'expressió.

Quan vam dissenyar el projecte, un dels objectius era poder arribar a joves no organitzats i amb situacions socioeconòmiques més complexes perquè facin el procés de creació i l'espectacle. És en aquest punt on hem tingut més dificultats i podríem dir que el projecte no ha complert el 100% dels objectius.

En la primera trobada de joves van venir 6 joves, totes amb situacions més o menys vulnerables, però l'assistència durant les primeres setmanes era molt inconstant, arribant al punt de ser dues persones amb diversos assajos. Des del projecte es va decidir remunerar el treball de les persones que facin el procés i acabessin fent les funcions. També ens vam reunir amb les mares perquè estiguessin al dia de tot.

Pocs dies abans de l'estrena, en un assaig general algunes joves no van venir i tampoc van avisar. Aquí es va decidir, amb molta dificultat, que no podrien seguir el projecte perquè estaven generant angoixa a la resta de participants i equip. La situació ha estat difícil i la veiem com un fracàs.

El projecte com a tal no ha estat un fracàs, ha aconseguit arribar a molta gent, reflexionar entorn la convivència i la resiliència, generar espais d'intercanvi generacional i intercultural, potenciar reflexions en el públic i sobretot plantar petites llavors de canvi positiu en persones que han viscut el procés de creació.



L'ARNAU ITINERANT I LA TAULA DE CULTURA DEL POBLE SEC, PRESENTEN:

Memòries joves

Projecte de creació sobre la història del barri amb i per a joves.

APUNTA'T AL TALLER DE CREACIÓ D'UN ESPECTACLE!

ELS DIMECRES DE 17H A 19H AL CENTRE CÍVIC EL SORTIDOR
TALLER INTRODUCTORI: 30 DE MARÇ I 6 D'ABRIL // INICI PROCÉS: EL 20 D'ABRIL
ESPECTACLE: PRINCIPIS JULIOL 2022
APUNTA'T A MEMORIESJOVES@GMAIL.COM

 A black and white photograph of a street scene in a neighborhood. People are walking, and there are buildings and street lamps. A sign for 'BAR BODE' is visible.

TEATRE ARNAU, TEMPORADA 2022.
En col·laboració amb la Taula de Cultura del Poble-sec presenten:

ESQUERDES

MEMÒRIES JOVES

 A graphic illustration on a black background. On the left, a blue silhouette of a person is sitting on a white-outlined bench. On the right, a yellow silhouette of a person is standing.

UN PROJECTE DE CREACIÓ COL·LECTIVA COMUNITÀRIA

8 (19h) 9 (19h) i 10 (18h) de juliol
Entrades des de 1€ a www.dauelsecartesceniques.cat

Generalitat de Catalunya Parlament de Catalunya ARNAU síme

3.2 Sala Mercat. Calàbria 66 (Sant Antoni)

Resum de l'activitat o representació. Com es relaciona els tres eixos? (comunitat + arts vives / escèniques + memòries)

El projecte neix a partir de la decisió des del Teatre Arnau Itinerant el 2021 de potenciar la programació des dels diferents barris del Paral·lel pel 2022. Es van realitzar tres tallers participatius entre els mesos d'octubre i desembre del 2021 per tal de concretar la programació als diferents barris. Es decideix que el nexa de la programació als barris se cercarà la relació amb l'espai públic, és a dir que les accions es duguin a terme en l'espai públic o que el contingut versí sobre l'espai públic. En el cas de Sant Antoni es decideix que és una oportunitat començar a treballar sobre la idea de la Sala mercat, accions culturals al voltant del mercat de Sant Antoni conciliant amb l'activitat del mercat i veïns de la zona. Alhora també es va veure pertinent aprofitar la programació per donar suport a projectes i eixos de treball de la taula comunitària del barri. També es decideix que sigui la Federació d'entitats de Calàbria 66 qui gestioni la programació i les tasques de producció que implica, amb el suport de l'oficina tècnica del Teatre Arnau Itinerant.

Per tal de seleccionar quines accions culturals formaran part de la programació a Sant Antoni 2022, el mes de febrer es va fer una crida oberta per tal de recollir propostes artístiques. Es van rebre prop de 60 propostes diferents. El mes de març es va fer una reunió per tal de dissenyar la programació a partir de les propostes rebudes, fixant-nos en la qualitat de la proposta, l'encaix en la filosofia del Teatre Arnau Itinerant i les necessitats/inquietuds del territori. En aquesta reunió hi van participar dues persones de la coordinació del Teatre Arnau Itinerant, un tècnic de la Federació d'entitats de Calàbria 66 i un membre de la junta de l'Associació veïnal del barri de Sant Antoni, amb el suport de l'oficina tècnica.

Aquest impuls de la Sala Mercat va servir entre altres iniciatives per considerar adient la conformació de la comissió de cultura de la taula comunitària, dedicada la coordinació d'accions culturals més enllà d'una entitat o equipament al barri de Sant Antoni, i alhora donar suport des de l'acció cultural a iniciatives de les altres comissions de la taula comunitària. La primera reunió es va celebrar al mes de maig. Des de la que s'ha fet seguiment a la programació especialment del projecte Sala mercat i s'ha convidat a més agents a participar-hi, com és el cas del Dominical, el mercat del llibre de Sant Antoni. La programació ha estat diversa i enfocada diferents públics. Dins de la Sala Mercat s'ha programat cabaret, circ, titelles i teatre de carrer. A Calàbria 66 cabarets dirigits a gent gran amb soledat no desitjada i teatre de proximitat on es reflexionava sobre la ciutat i l'espai públic.

Barris / àrees d'actuació

El projecte ha estat centrat en el barri de Sant Antoni, en l'ús de l'espai públic proper al mercat i a l'auditori de Calàbria 66.

Ha estat dirigit al públic en general, veïnes-veïns del barri i d'arreu. Hi ha hagut actuacions que específicament s'ha treballat per trobar un espai de trobada de famílies d'origens culturals diversos i una altra acció per ajudar a combatre la soledat no desitjada en la gent gran.

Col·laboradors, contactes realitzats (entitat/col·lectiu, nom i cognoms, persona de referència, adreça, telèfon i email si és possible)

La producció general del projecte l'hem portat des de la Federació d'entitats de Calàbria 66 amb el suport de l'oficina tècnica del Teatre Arnau Itinerant.

Per a les actuacions escèniques hem comptat amb les Glorias cabareteras gloriambueno@gmail.com Las Sistars lasistars@gmail.com , Cia Pengim penjam titelles@pengim-penjam.com, Eléctrico 28 office@electrico28.org arnau@electrico28.org i Barcelona Atracció xancocompains@gmail.com

Com a suport de logístic hem disposat de la Cooperativa Propis i propers propisipropers@gmail.com. Per a suport a la difusió de Sala mercat, l'acció al fossat i suport al pati del mercat hem col·laborat amb Instituts de mercats eferrandob@bcn.cat mromeroru@bcn.cat mmaneu@bcn.cat . Per a permisos d'ocupació de la via pública i infraestructures hem treballat amb el districte de l'eixample grama@bcn.cat

Per a coordinació en l'acció de diumenge al pati de Tamarit i programació d'accions dins del marc de Sala Mercat hem treballat amb el Dominical dominical.sant.antoni@gmail.com

Per 1a acció de las Glorias cabareteras que vam incloure dins de la festa final de curs de l'associació veïnal, vam col·laborar amb aquesta associació aavvsantantoni@gmail.com i amb Espai SI Prize xaviprize@hotmail.es

Per la segona acció de las Glorias dedicada a contribuir a la lluita envers la soledat no desitjada hem col·laborat amb la comissió de gent gran de la taula comunitària destacant en aquest camp a Radars ccostasp@ext.bcn.cat a Amics de la gent gran Eixample nrodriguez@amicdelagentgran.org

Pel seguiment de les accions ho hem fet dins de la taula comunitària de Sant Antoni i més concretament dins de la comissió de cultura taulacomunitariadesantantoni@gmail.com

Pel finançament hem comptat amb l'ICUB.

Crònica de les representacions i/o activitats

Calendari de fites i programa Sala Mercat/Calàbria 66

Octubre - desembre 2021: disseny amb l'Assemblea de l'Arnau.

Febrer 2022: Crida per rebre propostes artístiques.

Per tal de triar les accions culturals es va realitzar una crida des del Teatre Arnau Itinerant i des de la Federació d'entitats de Calàbria 66. Aquesta es fixa del 2 de febrer al 24 de febrer, van arribar 57 propostes diferents. En aquest procés de preselecció hi participen la Carla Rovira i Borja Lozano per part de la coordinació del Teatre Arnau itinerant, en Marc Folch per part de la Federació d'entitats de Calàbria 66 i amb l'observació d'en Sergi Ventura per part de l'Associació de veïns i veïnes del barri de Sant Antoni amb la dinamització de l'oficina tècnica del Teatre Arnau itinerant.

La tria de les propostes s'ha realitzat tenint en compte la qualitat de les propostes, la relació envers el treball sobre l'espai públic, la coherència amb els principis fixats en el Teatre Arnau itinerant i la potencialitat de col·laboració en el treball de la taula comunitària del barri de Sant Antoni.

Març 2022: Concreció de la programació amb les companyies seleccionades.

Maig 2022: 1a reunió de la comissió de cultura de la taula comunitària de Sant Antoni

Dissabte 18 de juny a les 11 h. El Chou de las Glorias Cabareteras. Carrer Urgell tocant amb Tamarit. 50 persones de públic aproximadament.

Dissabte 2 de juliol a les 12 h. Dai, ma aspetta. Fossat del mercat. 60 persones de públic aproximadament.

Diumenge 18 de setembre a les 11 h i 12:45 h. The Frame. Carrer Borrell amb passatge de la biblioteca, entre carrer Manso i Parlament. 120 persones de públic.

Diumenge 2 d'octubre a les 12 h. La menuda i en Pau el gegant. Pati Tamarit del Mercat de Sant Antoni. 100 persones aproximadament de públic.

Dijous 13 d'octubre a les 17 h. El Chou de las Glorias Cabareteras, especial gent gran. Calàbria 66. 100 persones de públic.

Dijous 3 de novembre a les 18:30 h i 20 h. Barcelona atracció. Calàbria 66. 22 persones de públic.

Divendres 4 de novembre 18:30 h i 20 h. Barcelona atracció. Calàbria 66. 20 persones de públic.

Breu descripció de les accions i les valoracions

El Chou de las Glorias Cabareteras: dues cabareteres mitjançant improvisació, números musicals i interacció amb el públic rememoren la vida cultural del Paral·lel i comparteixen "glòries" i misèries de la seva professió.

En l'àmbit social hem pensat que pot ser profitós convidar a gent gran que pateix soledat no desitjada, dins de les accions per ajudar a transformar aquesta situació i també a escala artística hem valorat la possible confrontació públic-actriu.

Acció del juny: hem patit en l'àmbit tècnic, pel poc marge pel muntatge que donava el tall de carrer i per problemàtiques amb els micròfons. Això va provocar un endarreriment en l'inici de l'actuació. Hi hauria d'haver hagut una millor coordinació amb l'empresa tècnica que s'ocupava de la celebració del final de curs de l'Associació veïnal on s'emmarcava l'actuació. La proposta al carrer per la proposta d'espectacle va donar molt joc per aprofitar allò que al carrer succeïa.

Acció d'octubre: Satisfets amb la combinació de públic que es va produir, per una banda, gent gran, per altra seguidors de les Glorias, ja que tot i que es pensava dedicat a un públic de gent gran la barreja va provocar que no quedés un acte tipus només per un col·lectiu. Molt interessant la proposta doncs escapava en certa forma a les propostes habituals quan es pensa un acte cultural per a gent gran.

Dai ma aspetta: proposta d'espectacle de circ, portés acrobàtic i moviment, que reflexiona poèticament sobre l'espera i el buit, sobre una infraestructura mínima: dues cadires i un xiclet.

Creiem que aquest espectacle es pot inserir dins d'esdeveniments festius de barri i aportar dins de les dinàmiques espontànies principalment protagonitzades per joves de ball i exercici que tenen lloc al fossat del mercat.

L'espectacle va ser de molta qualitat, això ens fa pensar que hagués estat bé més assistència, cosa q a que ens porta pensar millor la difusió. Pel que fa a l'espai, el fossat. hem patit pel so, perquè es produeix una saturació dels greus. A posteriori, hem descobert un indret al fossat on aquesta saturació s'atenua, tocant al carrer Urgell i situant l'emissió del so en un espai sense el sostre.

La menuda i en Pau el gegant, amb titelles i pallassos ens expliquen la història d'un gegant que cerca a la seva gosseta que ha perdut. Un viatge a través dels records d'una relació afectiva. A més de l'espectacle de carrer en si volem tractar d'aprofitar per treballar-ho dins de la comissió d'infància comunitària per anar creant espais de trobades amb famílies de diversos orígens.

Visualment espectacular, va atreure moltes famílies amb nens bastant petits. Potser es pot aprofundir més amb l'estratègia de convocatòria amb col·laboració amb els centres educatius i projecte xeix per atreure més diversitat, tot i que el públic no era completament d'origen europeu. L'actuació tot fer-la al mes d'octubre va ser marcada pel sol i la calor. Això va fer que moltes famílies es desplaressin de la posició frontal amb què comptava l'actuació a un lateral on hi havia ombra, perdent així la visió òptima per l'espectacle i afectant la relació públic-actor tal com estava disposada. Remarcable la convivència i col·laboració amb el Dominical i la seva activitat. Caldrà tenir en compte la possibilitat d'aquesta calor en la tardor per la creació o cerca d'espais amb ombra tal com vam fer en les accions a l'estiu.

The Frame dispositiu escènic creat a partir de l'enquadrament perceptiu d'un tros de carrer on interacciona i se subratlla allò que ocorre en aquell espai per tal d'aprofundir en l'observació d'aquell tros de realitat. Això es realitza mitjançant so en directe, cartells, text enregistrat, escriptura en directe, veu, entrevistes.

Tot i una petita dificultat en el muntatge, ens va sorprendre una cursa que va dificultar l'accés al lloc de l'actuació amb tota la infraestructura, es va poder respectar els horaris programats. L'espectacle va funcionar molt bé, el públic i els transeünts (actors involuntaris van gaudir de la proposta, plantejada en termes d'amabilitat. Un treball per transformar allò que quotidianament succeeix en un tros de carrer en una escena.

Barcelona atracció, al voltant d'una taula es desenvolupa una proposta teatral de proximitat i interactiva per reflexionar sobre el procés i efectes de l'esdevenir d'una ciutat, Barcelona, en un reclam d'atracció. Veiem aquesta proposta com quelcom similar a una culminació a la reflexió respecte a l'espai públic seguint un dels propòsits d'aquesta proposta de programació.

Proposta que no podria ser sostenible a partir del taquillatge perquè per s'adequar a les característiques de la proposta només admet 10, 11 a molt estirar, persones de públic, ja només això fa interessant apostar per aquests formats en aquests tipus de programacions. Tal com esperàvem es podia llegir com una culminació, ja que realment es tractava d'una reflexió sobre l'espai públic, sobre la història de la nostra ciutat a partir d'un discurs i unes pràctiques per transformar-la en un aparador turístic. També per les característiques tècniques l'espai públic, és a dir incloure-ho dins de la Sala mercat, no era adequat, ja que es requeria fosc i com a fil conductor i estètic calia projecció. Al ser tan limitat el nombre de públic que volia assistir, gran part d'aquest era proper als artistes i no gaires veïns no vinculats amb la companyia.

Nombre d'usuaris aproximat global i per blocs

Equip professional:

5 companyies

12 artistes en escena

3 productors/tècnics de les companyies

6 persones de l'equip tècnic de la Federació de Calàbria 66 (producció, comunicació, gestió)

2 tècnics auditori de Calàbria 66

2 treballadors de Propis i propers

3 treballadors pel Dominical

1 manteniment del mercat

1 seguretat del mercat

3 Oficina tècnica del Teatre Arnau Itinerant

Públic: 492 aproximadament

Resultat final —avaluació— punts forts i febles (quina valoració en feu des del projecte i valoració externa)

Punts forts

- La programació d'aquest any per la varietat seguint el lligam amb tema central d'aquest any: espai públic. Tot i partir de propostes independents s'ha creat una lògica pel que fa a la programació.
- Varietat de les propostes que hem recollit.
- La qualitat dels espectacles que s'han executat.
- La relació i clima que s'ha creat amb les companyies actuants.
- Impuls del projecte sala mercat, on només s'ha programat des de la Federació d'entitats (amb el Teatre Arnau Itinerant) sinó que s'hi ha inclòs el Dominical, i s'ha fet una línia de comunicació per tal de conjuntar les diferents accions, des de diferents agents i en diferents espais.
- Connexió amb la taula comunitària, essent un dels components que va fer decidir-se a crear una comissió de cultura i donant suport des de l'acció cultural algunes de les inquietuds i projectes que s'hi treballen.

Millores

- En la programació potser no s'ha tingut prou en compte l'eix intercultural, també seria interessant cercar propostes d'artistes locals, veïns.
- Tot i que no ha estat malament d'afluència de públic, especialment en les darreres accions, potser es podria millorar la difusió i comunicació, per exemple l'anticipació i coordinació, i més enllà de les xarxes socials. Hi ha un aspecte respecte a la comunicació gràfica de la sala mercat, caldria destacar més el lloc concret on es programa.
- Solucionar, preveure i aprendre de les diferents incidències de les actuacions: qüestions climàtiques, so del fossat, millora en el sistema de reserves.





Programa Temporada Teatre Arnau 2022 · Sant Antoni

DAI MA ASPETTA

Las sistars

2 Juliol | Fossat del Mercat de Sant Antoni, 12h

calabria66.net/salamerca

barcelona.cat/teatrearnau

Programa Temporada Teatre Arnau 2022 · Sant Antoni

EL CHOU DE LAS GLORIAS

Glorias Cabareteras

18 Juny | Carrer Urgell tocant amb Tamarit, 11h

“Vedette vieja, levanta la pata y enseña la molleja”.
Així és com dues actrius es posen al paper d'unes cabareteras amb números musicals improvisats, tot rememorant la vida cultural del Paral·lel. Comparteixen “glòries” i misèries de la seva professió amb el públic.

calabria66.net/salamerca

barcelona.cat/teatrearnau

Programa Temporada Teatre Arnau 2022 · Sant Antoni

THE FRAME

Eléctrico 28

18 Setembre | Passatge de la biblioteca Joan Oliver, Carrer Borrell entre Manso i Parlament 11 i 12:45h

Us convidem a seure en un retall d'un carrer prèviament habilitat. Una sala a l'aire lliure els espera, i aniran acompanyats i acompanyades d'auriculars de principi a fi. El teatre està servit. El retall generat pels edificis adjacents obre la grandesa del teatre del món davant dels vostres ulls.

calabria66.net/salamerca

eléctrico28theatercollective 66

barcelona.cat/teatrearnau

3.3 Arts escèniques i espai públic Camp de Sant Pau 2022. Xarxa Jardins de Sant Pau. Xamfrà (Raval)

Resum de l'activitat

La programació de la temporada Arnau Itinerant 2022 al Raval va constar de 4 accions, dues de producció pròpia i dues de producció externa, totes emmarcades a relacionar l'espai públic amb les arts escèniques per fer palès que l'espai públic també és un lloc a on interrelacionar-nos amb la cultura i les arts escèniques i plàstiques.

Àrees d'actuació

L'àmbit físic al qual va estar vinculada tota la programació va ser el Parc dels Jardins de Sant Pau del Camp i els seus voltants.

Col·laboradors, contactes

La producció general del projecte l'ha portat Xamfrà com entitat membre de la xarxa d'entitats del Balanç Comunitari Camp de Sant Pau amb diferents col·laboracions.

Accions

1. **Jam de Cultura Urbana:** hi va participar el col·lectiu La Llama; l'Arnau Gallery; els graffitis dels artistes SOEM, ZURIK I JEBA; els Tallers de Break i Locking portats per Bgirl Movie (Lunaticks Crew) i Markitus (Brodas Bros), i els dj's Dj Enzo, Dj Walid i Drako van punxar i va tenir l'actuació de L'beel i de Pielroja i Zumbiman.
2. **Monòlegs a la plaça:** acció realitzada per la companyia Nus teatre.
3. **Barris i Pandèmia:** acció duta a terme per la companyia La Danesa.
4. **Jornada de Memòria TOT AIXÒ ERA UN CAMP:** acció emmarcada dins el festival Raval's, amb la col·laboració de La Laberinta, Arnau Gallery i Enric H March.

Crònica de les accions

1. **Jam de Cultura Urbana.** Xamfrà i Arnau Gallery. 7 i 8 de maig 2022

El cap de setmana del 7 i 8 de maig vam convertir el Parc dels Jardins de Sant pau del Camp amb un festival de la cultura de carrer.

A Xamfrà tenim integrat el col·lectiu La Llama que des de fa anys fa accions de pedagogia i música en viu al voltant del rap i les rimes des d'un punt de vista social i crític, és per això que van ser ells els qui van liderar el procés de la Jam de cultura urbana.

Ens va semblar interessant, per tal de generar espais culturals als jardins de Sant Pau del Camp començar per la cultura del Hip Hop, una cultura inherent al carrer. Després de diverses trobades de producció amb el col·lectiu La Llama i Arnau Galeri vam realitzar una graella d'activitats ambiciosa amb diverses activitats al voltant del Hip Hop.

Durant tot el cap de setmana al mur del carrer Tàpies es va estar pintant un grafiti a càrrec de 3 artistes plàstics Soem, Zurik i Jeba amb la producció de l'Arnau Gallery. El resultat va ser espectacular, van convertir un mur de més de 20 metres en una obra d'art.

El dissabte va ser més destinat a la part ballada del Hip Hop, el Break dance:

- Tallers de dansa urbana. Màster Class de Bigel de Movie i Marquitus de Brodas Bros.
- Cercles de dansa lliure.
- The Beatsons Dj Enzo i Dj Walid. Espai de dansa on els participants interactuen lliurement i premien al ballarí que més els inspiri.
- Batalla final i entrega de premis.
- Actuació de L'beel i de Pielroja.

Van venir més de 80 nois i noies majoritàriament entre 16 i 30 anys amb ganes de ballar i de gaudir del Hip Hop, es va crear un ambient molt positiu.

El diumenge vam enfocar la jornada des de la vessant del cant, Rap i Rimes.

- DJ Drako animació i dansa. Espai lliure.
- Taula d'experiències. Ràdio Xamfrà.
- Micro obert

A la jornada del diumenge van venir unes 50 persones, la majoria entre 16 i 30 anys.

L'art urbà al carrer va esdevenir un espai de creativitat, d'identitat, de relació amb l'altre i també un sentiment de pertinença. L'art ens va aportar color, bellesa, unió, criteris, canvis de judicis, enriquiment cultural, i un públic divers, majoritàriament nois i noies interessats en la cultura del Hip Hop, però també famílies encuriosides per la convocatòria es van acostar a descobrir el rap i el break.

2. Monòlegs a la plaça. Nus Teatre. 8 de juliol 2022

El divendres 8 de juliol de 2022 dins el marc del Camp de Sant Pau Festival vam realitzar l'acció teatral Monòlegs a la plaça consistent en una actuació de teatre al carrer amb interacció amb el públic. Dues membres de la Companyia Nus Teatre van fer dos monòlegs amb situacions de discriminació i ocupació de l'espai públic, esdeveniment en un debat amb el públic. Va ser una acció molt interessant i enriquidora, les actrius van crear un clima de debat que va portar al públic a intervenir i a dir la seva defensant el dret d'expressió i la no discriminació.

3. *Barris i Pandèmia*. Companyia La Danesa + Pere Faura. Juliol

La Companyia La Danesa està immersa aquest 2022 en el projecte comunitari Barris i pandèmia, S.I.D.A. Sistemes d'invisibilització de la Dissidència i l'Agonia. Aquest projecte investiga els primers quinze anys de la pandèmia del VIH - SIDA a Barcelona (1981 – 1996). En una Barcelona preolímpica, pre-europea i pre-liberal, van conviure amb intensitat un gran desconeixement mèdic, molta agonia i soledat oculta, rebuig social, silenci polític i una aferrissada lluita entre la vida i la mort. Aquest projecte vol donar llum al record d'aquelles vides trencades per tal de recuperar una part important de la nostra història recent. Es tracta d'una recerca entorn de l'experiència a casa nostra de l'epidèmia de SIDA els anys 80 i 90. En concret, fruit de la recerca, vam veure que l'epidèmia ha deixat una empremta especialment dura als barris de Montjuïc i el Raval. Aquest projecte que consisteix en una sèrie de laboratoris artístics breus, una recerca documental i un resultat escènic pel qual la convocatòria prioritza el procés més que el resultat.

Així, la companyia la Danesa va presentar dins el marc del Sant Pau Festival, una peça dels laboratoris actorals i d'escena, que realitzen un cop per setmana, va ser una mostra del moment del procés en què es trobaven el juliol de 2022. Concretament, va consistir en una peça de teatre de carrer a on dividits en grups explicaven històries de vides i cantaven cançons.

4. *Tot això era un Camp*. Xamfrà, La Laberinta, Arnau Gallery. 6 de novembre 2022

El diumenge 6 de novembre vam realitzar la jornada de memòria, arts vives i escena "Tot això era un camp" als Jardins de Sant Pau.

De la mà dels joves dels grups de teatre i dansa de Xamfrà (centre d'escena del Raval), la jornada ens va convidar a fer un recorregut escènic per diferents espais com la façana del teatre Arnau, el Pumptrack dels Jardins, a un mural que s'estava realitzant al carrer Tàpies i a l'antic Monestir de Sant Pau del Camp. La jornada de memòria també va incloure una exposició fotogràfica i va acabar amb l'actuació musical del grup Paral·lelus.

Prenent com a punt de partida espais emblemàtics de la Barcelona segle XX, com les Atraccions Caspolino, el Saló Diana o el Studio 54, que representen un paisatge urbà ja desaparegut, vam descobrir a partir de diferents peces teatrals la seva memòria, mitologia, realitats viscudes, imaginaris i ficcions.

Va ser una acció clarament d'èxit amb més de 90 inscripcions que sumats al públic que s'acostava vam acabar sent més de 100 persones gaudint d'una matinal de memòria.

Vam fer 4 escenes a diferents punts al voltant del parc a on el públic és qui s'anava movent:

- a. Davant la façana del Teatre Arnau amb el grup de dansa de Xamfrà a on van ballar amb la idea d'explicar amb els cos el que podria pensar un teló de teatre al llarg dels anys d'estar penjat a la boca d'un escenari.
- b. Carrer Tàpies i el Pumptrack explicant a través de teatre de carrer, de la mà del grup de teatre dels joves de Xamfrà, històries dels diferents espais d'escena com "La cueva del Gordito", les atraccions El Caspolino i d'altres com el Tropezon o el Saló Diana.
- c. Als jardins de Monestir de Sant Pau del Camp per fer l'última escena amb els joves de teatre.

Un cop acabada l'escena ens vam dirigir cap a l'espai del parc situat davant d'Impulsemper visitar l'exposició de fotografies i textos sobre la memòria de l'entorn i seguidament gaudir de l'actuació dels Cuplets del grup Paral·lelus.

Vam acabar la diada amb un Pica Pica per celebrar la cloenda de la programació de l'Arнау Itinerant al barri del Raval.

Nombre d'usuaris aproximat global i per blocs

En total hauran participat unes 315 persones

Jam de Cultura Urbana - 120 persones

Monòlegs a la plaça - 45

Barris i Pandèmia - 40

Tot això era un Camp - 110 persones

Equip total implicat 23 persones

Resultat final — avaluació

Com a avaluació general del programa d'Arts escèniques a l'espai públic 2022 promogut per Arnau Itinerant i realitzat pel Camp de Sant Pau des de Xamfrà podem dir que és altament positiva. Vam aconseguir executar activitats culturals al parc i amb això vam contribuir a començar a canviar l'estigma que es té del parc de Sant Pau del Camp.

La Jam va ser una experiència amb altes probabilitats de ser repetida creant vincle al Raval i amb el públic interessat en la cultura del Hip Hop.

Monòlegs a la plaça i Barris i Pandèmia van ser unes accions molt adequades, però va mancar potser arribar a més públic, va ser una baixa assistència.

La jornada de memòria Tot això era un camp va ser un èxit, van venir més de 100 persones, la majoria d'edats compreses entre els 35 i els 70 anys.

Per a altres edicions, és importat poder arribar a públic més divers, com la població de diverses procedències que és veïna del Raval. Els assistents no van reflectir prou la diversitat del barri del Raval. Així, a la valoració amb les entitats de la Xarxa es va llençar la idea de fer coproducció amb entitats gestionades per persones migrades per tal de fer-les més partícips.





CAMP DE

Arnau Itinerant 2022 Arts escèniques i espai públic

TOT AIXÒ ERA UN CAMP

DG. 6 NOV. — JARDINS DE SANT PAU

Jornada de memòria, arts vives i escena que situa els Jardins de Sant Pau com a marc de transformacions urbanes i la seva relació amb les arts escèniques, la cultura popular i les quotidianitats de les veïnes i veïns del barri.

Tot el matí – Mural de memòria – Sendys i Arnau Gallery
 Tot el matí – Exposició fotogràfica a càrrec de l'Enric H. March i Lalaberinta
 11:00 – Inici recorregut escenes teatrals
 12:30 – Concert Paral·lelus
 13:30 – Celebració programació Arnau Itinerant
 13:40 – Pica-pica final

Per apuntar-se al recorregut de les escenes cal inscriure's al formulari a: xamfra.net o enviar un correu a: administrador@xamfra.net indicant el nom i número d'assistents. Activitat gratuïta.

SANT PAU



Dona Ann McAdams 1988, Olympic City



3.4 “Paral·lalejant” la història

Breu descripció del projecte

Projecte de creació escènica amb el marc d'aprenentatge i servei amb Conservatori Professional de Dansa- ESA Institut del Teatre a partir d'un procés de visites, tallers artístics i creatius amb agents culturals del Poble-sec, Raval i de Sant Antoni des de finals de mars fins a juny 2021. El projecte comporta el seguiment actiu, el treball amb l'Arxiu del Teatre Arnau i l'acompanyament final en assessorament i creació de tallers per la peça final desenvolupada amb joves de 3r ESO.

Àrees d'actuació

L'àmbit de treball va ser a diverses seus de les entitats col·laboradores i Conservatori Professional de Dansa- ESA Institut del Teatre.

Col·laboradors, contacte

L'Institut del Teatre amb el Conservatori Professional de Dansa.
Diversos espais de poble-sec, EMUGBA-ecomuseu gitana i Ateneu del Raval, i Cia Teatre-Taller Pepe Otal.

Context educatiu i comunitari

Centre educatiu: IESA Institut del Teatre+ Nivell acadèmic/curs: 3r ESO.

Nombre d'alumnes: 25 Matèria o matèries on es desenvolupa el projecte: Tecnologia, Visual i Plàstica, Castellà i Tutoria. Coordinadora educativa: Débora Espinosa.

Context comunitari: Xarxa de memòries del Teatre Arnau, grup de treball i agents culturals del barri: Pla comunitari Poble-sec, CC Sortidor, Albareda, Taller Pepe Otal, Karabutsi, Ecomuseu Gita_EMUGBA, ateneu del Raval, LaLabyrinth, Més que cures, Bibliomusicineteca, Ateneu la Base. Persona.

Crònica de les accions

1r trimestre

- Presentació del projecte als alumnes
- Realitzar una introducció del tema durant el primer trimestre des de les assignatures de Visual i Plàstica i Tecnologia.
- Treballar amb els alumnes els materials de recerca per poder generar la dramaturgia.
- Generar les comissions des de les quals treballaran els alumnes (Dramaturgia, Escenografia, Figurisme i Titelles)

2n trimestre

- Excursió amb els alumnes perquè puguin conèixer les associacions o entitats veïnals que també col·laboraran en tres tallers: un de coneixement del barri de poble sec amb Pla comunitari, Més que cures, Bibliomusicineteca i la Base; altre conjunt sobre Flamenc i cultura gitana amb l'EMUGBA i

ecomuseu de cultura gitana i altre amb l'Ateneu del Raval sobre Transformisme- drag king i temes de dissidències sexuals; i finalment un sobre cultura de titelles i de base amb Pepe Ota. Més de febre als mars.

- Excursió per conèixer el territori
- Treballar la dramatúrgia i crear personatges
- Construcció de personatges i atrezzo o escenari mòbil
- Començar Assajos
- 3r trimestre
- Es generen dues grans comissions (Actors, Constructors i tècnics) per acabar de donar forma al projecte.
- Es treballa la posada en escena
- Estrena

En paral·lel es va fer el procés educatiu amb les 3 matèries implicades des d'octubre fins a juny en sessions de 3 h setmanals mínim.

Resultat final - avaluació

3 rutes-tallers amb diverses entitats de l'ecosistema Teatre Arnau
Dues mostres de la peça artística i treballs finals dels joves implicats el 9 de juny a partir d'un text de teatre i la seva adaptació a temes socials del barri

Va haver-hi una gran implicació del professorat en l'APS i també dels diversos talleristes
Els temes de les rutes i les temàtiques de la peça final va ser molt arrelades i fruit de converses i treball amb el grup de joves
Va costar a vegades el treball de desconstruir estigmes amb els joves, tant del barri de Poble-sec com d'altres temes: LGTBI+, racisme, etc.

En el procés educatiu va ser molt positiu la feina entre assignatures si col·laboracions entre diversos departaments i professorat de l'Institut això com la mirada global del projecte sobre eixos i elements claus: temes de LGTB-fòbia- Transformisme i tema de gentrificació.

L'avaluació es divideix en la feina feta a classe i un dossier de tot el procés durant l'any que han de generar els alumnes. L'última part d'aquest treball és una conclusió on s'encoratja els alumnes a donar una opinió sincera sobre el resultat de la feina feta.

Que n'opinen els alumnes?

- Hem de començar al 1r trimestre l'adaptació de la dramatúrgia.
- Ara que coneixen millor el barri, se senten segurs.
- Treballar de manera assembleària i tindre una major independència i autonomia, els ha ajudat a aprendre a autogestionar-se.

"Hem après a treballar en grup, i ser més autònoms a l'hora de buscar solucions als problemes que apareixien. També hem conegut a bastant profunditat com és el barri del Poble Sec i Paral·lel, i quina és la seva història. Així mateix, hem vist nous conceptes. I per últim, encara que falti un temps (no gaire) per representar l'obra, esperem que hi hagi un bon contacte i rebuda amb els veïns i persones del barri."

Lucia

Les peces de teatre es van fer en horari escolar i a la tarda, amb diversos impactes positius en la resta d'estudiants, però no va funcionar molt la difusió de cara a la resta de la comunitat del Teatre Arnau.



3.5 Arnau Gallery

Dades bàsiques

Nombre de murals pintats: 17

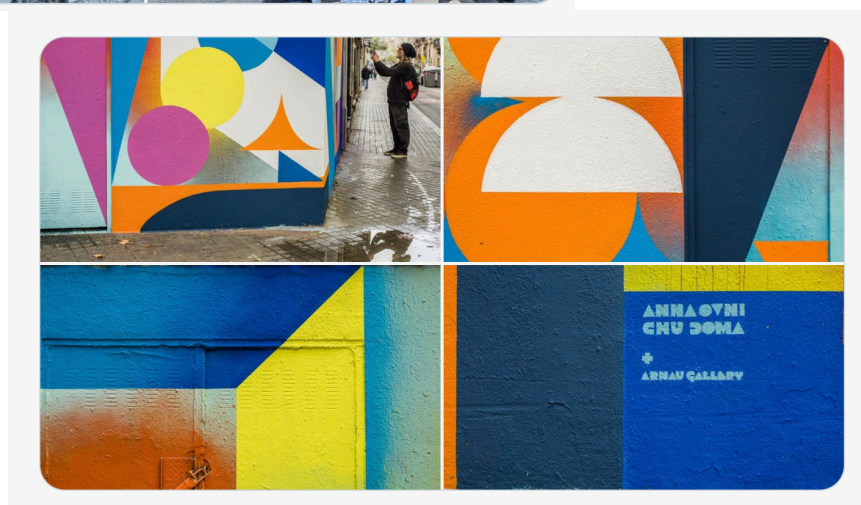
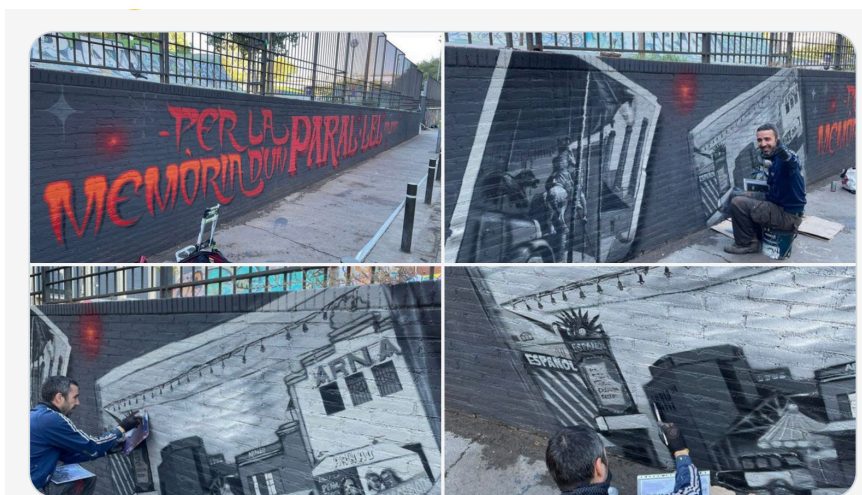
Nombre de col·laboracions: 5

Nombre d'artistes convidats: 23 + Colectivo internacional de Paste Ups.

Nacionalitat dels artistes: Venezuela, Espanya, Grecia, Italia, Inglaterra, Holanda, Colombia, Argentina, entre altres.

Temes tractats: visibilització de la lesbofòbia, la lluita contra l'ansietat, el gos de Pavlov, les relacions humanes en la nostra era digital, visibilització de la fauna i flora catalanes, memòria històrica del Paral·lel, homenatge a la cultura hip-hop.

Col·laboracions i xarxes: Crea Positiva, Xamfra, Camp de Sant Pau, Impulsem, Montana Colors, Monto Pinturas, Kronos Festival, Galeria Base Elements, Colectivo BCN Paste Up, IES Consell de Cent.







3.6 Arxiu Teatre Arnau

L'arxiu del Teatre Arnau és una part estructural de treball de l'equipament. Aquest any es va decidir externalitzar de nou el servei connectant una part del treball de l'Arxiu amb la feina del projecte "Paral·lelament la història". L'arxiu es va coordinar des de Cooperasec amb LaLiberinta des de maig al desembre. Es van fer 15 noves entrades amb una ampla mirada de recursos: des de recuperar fites i accions de les temporades anteriors de 2019 i incloure noves entrades de l'actual Temporada, i altres ítems i elements que han sortit.

Alguns exemples:

Ordre cronològic

Categoria ▾

Cerca

Q










Estudi 'L'Arnau, temps, lloc, arquitectura'

Autor
[Observatori d'Arts Escèniques](#)

Data
[07-12-2022](#)

Xarxa de Memòries
[Antoni Ramon Escena](#), [Estudi arquitectònic](#), [Lacol SCCL](#), [Observatori d'Espais Escènics](#), [Paral·lel](#).

Estudi de memòria del Teatre Arnau desenvolupat l'any 2017, moment en què, a partir de la reivindicació de salvar i recuperar l'Arnau per part d'un conjunt de veïnes i entitats dels barris propers al Paral·lel, ja havia començat el procés participatiu per convertir l'espai en un equipament de gestió comunitària. Aquest procés donaria peu a la creació de l'Arnau Itinerant al 2018.

El treball inclou una cronologia detallada de la "Vida" de



Entrevista a Oumaima del Col·lectiu Jardins de Sant Pau

Autor
[Pedro Mata](#)

Data
[01-12-2021](#)

Xarxa de Memòries
[Associació Carabutsi](#), [Associació Carabutsi](#), [Entrevista](#), [Espai públic](#), [Inter-acció](#), [Inter-acció](#), [Jardins de Sant Pau](#), [Pedro Mata](#), [Raval](#), [Vorera](#).

En el marc del projecte de Barraca de fira, es varen dur a terme una sèrie d'entrevistes a diferents persones dels barris propers a l'Arnau, per parlar sobre la relació amb l'espai públic des de diverses perspectives.

Aquesta entrevista es va fer a la Oumaima, del Col·lectiu

3.7 Comunicació i difusió Temporada 2022

Un dels objectius del 2022 ha sigut reforçar el relat i la identitat del Teatre Arnau en el seu programa, al voltant d'un tema o leitmotiv motor: en aquest cas el treball en espais públics i la forma en què les arts vives serveixen per teixir vincles i construir relacions comunitàries. Per tal d'aconseguir aquest relat unificat se han fet diverses estratègies de treball:

De forma qualitativa: S'ha coordinat una línia de relat unificada de Temporada Arnau, posant èmfasis en el fet que Arnau Itinerant és el projecte de programa descentralitzat i per barris, mentre que el Teatre Arnau és el marc global d'equipament i nova institucionalitat. En aquest sentit, el fet de parlar de 4a Temporada ha reforçat el marc històric i la vitalitat del programa a més d'incloure sempre la reivindicació de l'edifici.

Per altra banda, s'ha reforçat la comunicació estratègica amb una coordinació interna més regular i fluida amb Cultura viva i la seva línia de comunicació i difusió. També en aquest sentit s'ha contractat des de maig fins a mitjans de novembre a la Clara Comunicació, cooperativa que ja porta cultura Viva, com reforç de comunicació, tant en xarxes socials com en altres elements de comunicació.

En concret les fites d'impacte de comunicació/difusió han sigut:

Roda de premsa de la Temporada 2022: 2 de juny en l'espai Dau al sec, amb un impacte en mitjans de comunicació. S'ha imprès una tirada de 200 dossiers en color de la Temporada 2022. [Aquest dossier](#) està descarregable en la web del Teatre Arnau: secció documents. També es va fer un dossier de premsa més complet, [descarregable aquí](#).

La roda de premsa va comptar amb el Delegat de Drets culturals de l'Ajuntament de Barcelona, equip de l'ICUB i el personal professional. A banda es va fer un "mini-chou" de Las Glòries Cabareteres com mostra de la programació.

Reforç Xarxes socials del Teatre Arnau: es va fer un calendari compartit de planificació de notícies i altres elements que ha suposat una mitjana de 3 publicacions setmanals en xarxes com Twitter, Facebook o Instagram. En aquest sentit, algunes publicacions han sigut fils molt elaborats amb vídeos i multimèdia.

Reforç propi de Xarxes socials de cultura Viva: mitjana d'una publicació setmanal sobre Teatre Arnau. Adjuntem un [clíping d'algunes notícies](#) de cultura Viva on surt el Teatre Arnau

Difusió a mitjans de premsa i impacte: s'ha fet difusió del programa i connexions amb alguns mitjans de premsa. S'han recollit alguns impactes com per exemple d'Arnau Gallery en [aquest Clipping](#)

Un reforç de difusió impresa i diversos ítems per distribuir

S'han imprès els següents elements de difusió del Teatre Arnau:

- Pòster desplegable amb tota la programació de Temporada Arnau. 500.
- 3 Postals de cada barri- 500 postals per difondre per cada barri.
- Pòsters digitals de cada procés: Poble-sec (2), Raval (4) i Sant Antoni (5).

Inicio

Búsqueda

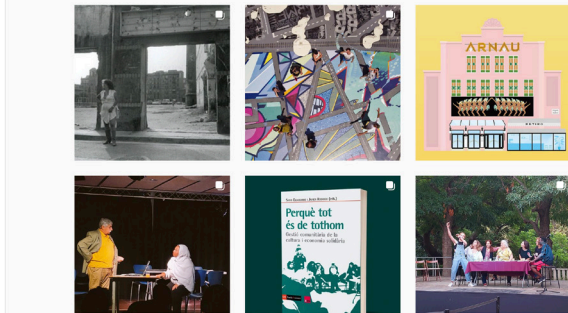
Explorar

Mensajes

Notificaciones

Crear

Perfil



Jun 2022 · 30 días

DATOS DESTACADOS DEL TWEET

Tweet principal tuvo 2.337 impresiones
 @Calabria_66: "Ens hem afegit a l'Arnau per donar suport a les iniciatives comunitàries que s'han creat a la Taula Comunitària de #SantAntoni amb el concepte de #SalaMercat per generar espais escènics i culturals a l'aire lliure. Comencem el 18 de juny amb @LCabareteras"
 pic.twitter.com/m1YSLD7fWK



↳ 1 ↳ 2 ↳ 8

Ver toda la actividad del Tweet

Ver la Actividad del Tweet

Mención principal tuvo 131 interacciones

Victor Jiménez Sánchez
 @VictorJimSan · 13 jun.
 Diàleg entre organitzacions, institucions, projectes i comunitats que generen Arxiu per a pensar col·lectivament com construir un Arxiu Educatiu com el de l' @Escola_del_Mar amb @MACIA_Bcn @CulturaVivaBcn @bcncultura @BILabCat @Arnautinerant pic.twitter.com/g9fFo5zj5



↳ 1 ↳ 3 ↳ 25

Ver Tweet

RESUMEN DE JUN 2022

| | | | |
|-------------------|-------|-----------------------|----------|
| Tweets | 45 | Impresiones de Tweets | 17,5 mil |
| Visitas al perfil | 4.680 | Menciones | 73 |
| Nuevos seguidores | 24 | | |

Oct 2022 · 31 días

DATOS DESTACADOS DEL TWEET

Tweet principal tuvo 843 impresiones
 L'art del grafiti ha entrat al Liceu!
 Sis artistes de l'@ArnauGallery @StreetBarcelona en col·laboració amb joves d'@impulsemcccl han creat el terra de la escenografia de #LaGataPerduda, la primera òpera comunitària que s'ha pogut veure al @Liceu_cat.

Ens encantam pic.twitter.com/TR73hKenJ7



↳ 3 ↳ 7 ↳ 12

Ver toda la actividad del Tweet

Ver la Actividad del Tweet

Mención principal tuvo 91 interacciones

Cultura Viva
 @CulturaVivaBcn · 7 oct.
 Ja s'ha estrenat l'òpera comunitària La Gata Perduda al @Liceu_cat, cocreada amb el barri del #Raval.
 El terra de l'escenografia de l'òpera és una obra artística col·laborativa amb la curació d'@ArnauGallery, que forma part de l' @Arnautinerant pic.twitter.com/UpBQN2r6Eg



↳ 5 ↳ 5 ↳ 25

Ver Tweet

RESUMEN DE OCT 2022

| | | | |
|-------------------|-------|-----------------------|-------|
| Tweets | 25 | Impresiones de Tweets | 6.585 |
| Visitas al perfil | 2.100 | Menciones | 53 |
| Nuevos seguidores | 13 | | |

Nov 2022 · 30 días

DATOS DESTACADOS DEL TWEET

Tweet principal tuvo 668 impresiones
 "Per la memòria d'un paral·lel oblidat"
 Als Jardins de Sant Pau del Camp des de diumenge hi llueix aquest mural de Sendys, artista de l'@ArnauGallery, pintat a la jornada "Tot això era un camp". Entre les diferents imatges plasmatades, hi trobau l'edifici del Teatre Arnau?
 pic.twitter.com/DAPJyExJB2



↳ 1 ↳ 3 ↳ 14

Mención principal tuvo 78 interacciones

lalaberinta
 @LaLaberinta · 4 nov.
 Aquest diumenge arriba "Tot això era un camp", jornada de #memòria dels Jardins de Sant Pau que inclou un recorregut teatral dels joves de @Xamfra_Centre, la creació d'un gran mural amb @StreetBarcelona, música de Paral·lels i una petita expo amb @EnricHMarch. @Arnautinerant pic.twitter.com/QTS2ec17NW



RESUMEN DE NOV 2022

| | | | |
|-------------------|-------|-----------------------|-------|
| Tweets | 12 | Impresiones de Tweets | 4.113 |
| Visitas al perfil | 1.294 | Menciones | 40 |
| Nuevos seguidores | 10 | | |

Arnau Itinerant @Arnautinerant · 29 oct.
 Com s'ha construït la Barcelona del s. XX?
 #BarcelonaAtracció és un espectacle que posa l'espectador en el centre per fer un recorregut al voltant d'aquesta pregunta. Encara queden places pel 3/11 a les 18 h! Reserveu ja!
 @calabria_66
 calabria66.net/esdeveniments/...

↳ 3 ↳ 3

Arnau Itinerant @Arnautinerant
 El passatge de la biblioteca Sant Antoni-Joan Oliver va ser el lloc que va superar el 'casting' de @28_electrico. La veritat és que ha funcionat prou bé, el veïnat de Sant Antoni també ha estat a la façana. Un gran dia avui per aturar-se a observar i intervenir la vida al carrer!
 Traducir Tweet

↳ 3 ↳ 3





3.8 Avaluació general del programa 2022

A continuació oferim alguns aspectes avaluatius del programa. Aquesta anàlisi prové tant de l'espai de projectes com de l'assemblea de setembre on es va fer una avaluació global.

S'han fet una avaluació al voltant d'aquests elements:

- Criteris del programa 2022 i objectius generals
- Reptes i treball marcat durant el grup de treball programa 2022
- Arrelament i treball en xarxa: impactes i retorns socials al territori
- Qualitat cultural i varietat de la programació cultural desenvolupada
- Capacitat de relat i reforç del discurs i entitat del Teatre Arnau

Punts forts

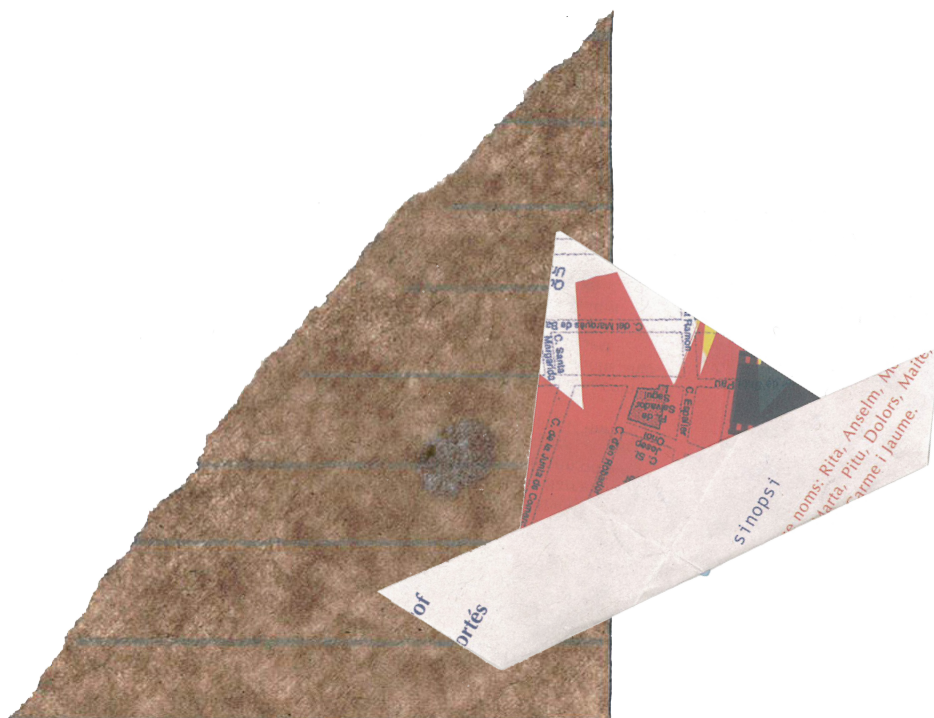
- Compromís de les entitats i fort arrelament al territori.
- Composició variada i plural d'iniciatives i de formats, amb capacitat d'incloure gran diversitat de formats i de públics diversos.
- Debats i anàlisi de projectes amb diversos formats en cada territori.
- Experimentar mecanismes de disseny i governança situats de cada barri.
- Gran acollida d'accions en barris com Sant Antoni (Normalment amb menys impacte en altres temporades).
- Distribució equitativa d'accions amb gran capacitat d'impacte comunitari.
- Aliances promogudes i treball en xarxa.
- Capacitat de relat i forta difusió de projecte.
- Millora de la comunicació del programa, i de la comunicació interna i externa.
- Codisseny amb xarxes territorials i alt gra d'arrelament als territoris.
- Aposta per col·lectius invisibilitzats o exclosos sistemàticament de programes culturals al voltant del Paral·lel.

Punts febles

- Retribució de jurats si és possible.
- Definició de rols clars en algun moment (grup de treball, assemblea) i traspàs.
- Manca de seguiment més clar per part de l'assemblea i implicació en alguns espais o participació com a espectadores.
- Manca de pressupost com anteriors temporades, fet que ha disminuït l'impacte d'algunes accions.
- Dificultat d'aliances més estables amb equipaments de proximitat o de ciutat (Vegeu següent capítol sobre això).
- Hibridacions de projectes i mirada transversal en algunes de les accions per poder sumar sinergies i articular mirada global dels 3 barris.

Propostes de millora

- Continuar el **treball de les memòries** com a quelcom conflictiu, comunitari i actual (no només memòria històrica).
- **Equilibri entre barris (molt Raval) i entre models de cada àrea:** comunitat, arts vives/escèniques, educació i contracultura/de base.
- Definir **tasques de l'arxiu si és possible:** no poden quedar desvinculades dels projectes, i pot ser clau fer una convocatòria més específica.
- Reforçar la coordinació interna dels projectes, i ajustar l'escala de la coordinació de cadascuna de les xarxes. Cal revisar pressupostos: **es paga dignament?**
- **Definir categories de projectes i proposar** més o menys quan s'espera i poder contemplar persones/entitats assessores externes en mirada intercultural o altres perspectives crítiques: treball comunitari d'arts vives, treball d'educació i cultura, treball d'arts vives experimental o peça de teatre.



4. Territori

4.1 Identificació i implicació en xarxes territorial dels barris

Descripció

En continuïtat amb 2022 s'han identificat i s'ha participat en tres espais culturals territorials, pertanyents a cada un dels barris de referència de l'Arnau (Raval, Poble-Sec i Sant Antoni). En alguns casos han estat implicats en la programació des de 2020, i en tots els casos s'ha consolidat la relació mitjança el taller de programació de 2022, amb l'adquisició d'un paper protagonista. Així mateix, s'ha mantingut una dinàmica de trobades amb associacions, entitats i equipaments tant dels barris implicats com en l'àmbit de ciutat per tal d'establir sinergies i aliances i donar a conèixer el Teatre Arnau amb una mitjana d'un cop al mes i alguns moments de 2 cops setmanals segons la fase de producció.

Objectiu

- Tenir una presència sostinguda als territoris.
- Generar aliances estratègiques amb espais dels tres barris.
- Codissenyar i coprogramar i generar arrelament i retorn social.
- Promoure una sostenibilitat comunitària a llarg termini.

Què avaluem?

- Ha donat resposta als objectius plantejats?
- Valoració de la participació.
- Ha estat adequada la composició?
- Quins han estat els aprenentatges?
- Com ha de ser la continuïtat, propostes de millora?
- Valoració de la dinamització.
- Valoració del rol de les oficines (tècnica i comunicació).

Dades bàsiques

Barri del Raval

Espai identificat: Taula d'Entitats dels Jardins Sant Pau del Camp.

Entitats implicades (10): Impulsem sccl, Centre d'Educació, Formació i Iniciatives econòmiques alternatives; Xamfrà, Centre de Música i Escena del Raval; Can Ricart, Centre Esportiu Municipal; Dinamització veïnal Raval (Districte Ciutat Vella); Conservatori Superior de Música del Liceu; Església Monestir Sant Pau del Camp; EIP Collaso i Gil, Monestir de Sant Pau i Paral·lel 62.

Nombre de trobades: 15 trobades (entre octubre 2021-desembre 2022).

Accions

1. Programació Arnau 2022: tasques de coordinació i trobades regulars per portar a terme la programació de Raval.
2. Programació Arnau 2022: tasques de suport al Projecte força Teatre de tallers i pintura del Mur dels Jardins per part d'alumnes de l'EIP Collaso i Gil, a càrrec de Pa'tothom (setembre 2022- maig 2023).
3. Concreció del Projecte Corredor Cultural, a càrrec de la Taula d'Entitats.
 - Concepció i elaboració del projecte;
 - Procés de debat per a la constitució de la identitat, imatge i comunicació (en coordinació amb entitat de comunicació i amb Districte);
 - Ampliació de la Taula d'Entitats;
 - Accions d'incidència en l'espai públic, en coordinació amb Idensitat (Pla de Barris Raval Sud).
4. Coordinació amb altres entitats del barri: Fundació Tot Raval per activitats d'estiu (agost-setembre 2022) i Ravals (novembre 2022).

Aportacions

Respecte als objectius plantejats, des que s'ha entrat a participar en aquesta Taula s'ha mantingut una presència sostinguda, amb l'assistència a totes les reunions realitzades al llarg de 2021 i 2022, celebrades amb periodicitat mensual. Responent al segon objectiu, s'han establert diferents aliances estratègiques amb aquesta xarxa. D'una banda, la Taula ha estat implicada en la Programació 2022 de l'Arnau Itinerant. D'altra banda, l'Arnau ha formalitzat la seva participació en la Taula i ha col·laborat en l'elaboració del Projecte Corredor Cultural, un projecte de futur que participarà activament de la Programació 2021 de l'Arnau Itinerant.

La pertinença formal en aquesta Taula per part de l'Arnau Itinerant ens sembla del tot pertinent. D'una banda, l'espai físic que dinamitza, els Jardins Sant Pau del Camp, es troba just a la part del darrere del Teatre Arnau, amb la possibilitat de millorar aquest espai, tant en l'àmbit físic i morfològic com en l'àmbit d'usos, així com de coordinar les activitats d'intervenció que s'estan realitzant a la façana del Teatre. Es tracta, a més, d'un espai estratègic tenint en compte la seva ubicació a la vora del Paral·lel i la proximitat amb diversos equipaments, com ara el Teatre Tantarantana, Paral·lel 62, el Teatre Romea, l'Ateneu Enciclopèdic, amb els quals es pretén fer aliances estratègiques.

Pel que fa a la composició de la Taula, continua la mateixa organització: un primer cercle que és el nucli dur de la Taula, conformat per les entitats que tenen les seves portes en els Jardins, i un segon cercle d'entitats col·laboradores amb les quals es pretén organitzar activitats diverses. En el nucli dur de la Taula hi ha dues entitats pertanyents a l'assemblea de l'Arnau Itinerant -Impulsem i Xamfrà- a les quals enguany s'ha afegit Paral·lel 62, tant a la Xarxa Sant Pau com a l'assemblea Arnau. En relació amb la composició destaquem també la presència continuada de Districte, a través de la Tècnica de Barri i els dinamitzadors/es dels espais públics, la qual cosa permet pensar en l'existència d'un compromís ferm amb les iniciatives que s'acorden, tant en l'àmbit de programació com de transformació de l'espai.

A més de la participació en els espais de la Xarxa d'entitats, per tal de gestionar la programació 2022 de la temporada Arnau en els Jardins que ja hem vist més amunt, es va crear una **subcomissió** formada per OT Arnau Itinerant, Xamfrà (entitat gestora de la programació); dinamitzadors/es de Districte; Arnau Gallery, així com altres agents convidats d'acord amb l'activitat a executar.

En paral·lel, durant 2021-2022, la dinàmica de la Xarxa d'entitats ha estat observada i seguida per **I-Densitats**, entitat encarregada de fer una proposta urbanística de transformació de l'espai dels Jardins que ja ha estat presentada i aprovada per l'Ajuntament.

Barri Sant Antoni

Espai identificat impulsor:

Taula comunitària Sant Antoni, Mercat de Sant Antoni i Espai Veïnal Calàbria 66.

Nombre de trobades: 9 trobades (entre octubre 2021-desembre 2022)

Accions

1. Desenvolupament del jurat i crida oberta de projectes en Sant Antoni. Es van rebre més de 60 propostes. Es va fer un taller i diverses reunions de seguiment per poder articular i treballar el programa de forma transversal.
2. Programació Arnau 2022: tasques de coordinació i acompanyament de les 5 fites programades.
3. Participació en les reunions d'organització de la Festa Major Sant Antoni i coordinació amb altres entitats de Sant Antoni.

Aportacions

Respecte als objectius plantejats, des de la primera reunió impulsada des del taller de programació de 2022 i amb les reunions prèvies de la temporada de 2020-21, se ha fet un treball d'arrelament i xarxa amb el programa de Sala Mercat de Sant Antoni.

La bona coordinació i la bona acollida de la Programació de l'Arnau Itinerant organitzat conjuntament amb l'Espai Veïnal Calàbria 66 al 2021, així com l'interès incipient en dinamitzar la Sala Mercat del Mercat de Sant Antoni ha permès establir aquesta aliança estratègica per a donar continuïtat a aquesta col·laboració, que es concretarà amb una Programació periòdica de l'Arnau Itinerant, adaptada a l'espai i interessos del barri, i que s'organitzarà conjuntament amb les entitats dinamitzadores del Mercat de Sant Antoni.

A més a més, Calàbria ha pogut programar 4 fites al voltant del Mercat, col·laborant amb la part baixa, la biblioteca de Sant Antoni, les festes de Barri i la xarxa de comerciants del Mercat.

Barri Poble-sec

Espai identificat: Taula de Cultura del Pla de Desenvolupament Comunitari de Poble Sec.

Entitats implicades:

Taula de cultura comunitària de poble sec (14 entitats) i grup impulsor amb Dau al Sec; Centre Cívic El Sortidor; Biblioteca Francesc Boix; Projecte XIC/Seismes. Institut Consell de Cent i Espai Acollida de Coordinadora d'entitats de Poble-sec.

Nombre de trobades: 16 trobades (entre novembre 2021-desembre 2022).

Accions

1. Participació en les reunions mensuals de la Taula de Cultura per a l'elaboració de les línies de treball i la conformació de grups de treball per a concretar activitats i projectes.
2. Participació en les reunions del Grup d'Educació i Cultura i col·laboració en l'elaboració del projecte: Projecte d'arts escèniques comunitàries a càrrec de Projecte XIC.
3. Presentació de línies de treball per joves i circ popular amb diverses entitats i pla de barris.
4. Presentació del projecte al director de l'Institut Consell de Cent de Poble-sec.
5. Presentació del projecte a diverses persones de l'Institut del Teatre
6. Acompanyament del procés de creació d'Esquerdes Joves
7. Aliances amb altres programes i equipaments: GREC, Festes Majors a El Molino (juliol), Montjuïc és Viu (octubre) i Nadal a El Molino. En totes aquestes accions se han programat espectacles d'altres temporades i entitats implicades en l'assemblea del Teatre Arnau aconseguint recursos propis a banda del pressupost inicials.

Aportacions

L'Oficina tècnica de l'Arnau Itinerant va participar activament en la reactivació de la Taula de Cultura del Poble Sec del Pla de Desenvolupament Comunitari(PDC) des de 2020 fins ara . Aquesta participació s'ha concretat amb l'elaboració d'un projecte d'educació, memòria històrica i arts escèniques que pogués ser aplicat a un institut de Poble Sec i després ha tingut una fase de creació comunitària amb l'espectacle d'Esquerdes a l'espai Dau al Sec el 8 i 9 de juliol . D'una banda, s'ha cercat persones especialitzades en el treball amb escola, joves i arts escèniques que puguin dur a terme el projecte i, d'altra banda, s'està cercant el suport del Pla de Barris de Poble Sec per treball amb joves i circ popular de cara al 2023. Més a més se han promogut 4 aliances amb altres programes i equipaments on s'han programat amb 6 accions més: GREC (Molinex), Festes Majors a El Molino (juliol) amb El Chou de las Glories Cabareteres, Montjuïc es Viu (octubre) amb Caratbusi i Esquerdes, i Nadal a El Molino amb Rumba Nois i Paral·lelus Band. En totes aquestes accions s'han programat espectacles d'altres temporades i entitats implicades en l'assemblea del Teatre Arnau aconseguint recursos propis a banda del pressupost inicials. Tot això sempre amb la col·laboració del PDC de Poble Sec i el suport del programa de Comunalitats Urbanes de Poble-sec liderat pel Cooperasec.

4.2 Aliances amb entitats i equipaments

Objectiu

Establir sinergies i aliances amb entitats i equipaments culturals dels barris de referència del Teatre Arnau i en l'àmbit de ciutat, tipus coproduccions, col·laboracions per a compartir recursos, espais; participació/organització d'activitats conjuntes; intercanvi de coneixements...

Entitats contactades

Teatre Liceu: Director i reunions amb responsables de l'Òpera comunitària la Gata perduda.

Trobades: 3 reunions.

Sinergies i aliances: concretar línies de col·laboració possibles i aportació a l'Obra la Gata Perduda des de Arnau Gallery.

Mercat de les Flors.

Teatre Lliure: subdirectora.

Sinergies i aliances: possible difusió i suport en convocatòries obertes.

Sala Becket: directora.

Sinergies i aliances: possible difusió i suport en convocatòries obertes.

Institut del Teatre, Observatori de les Arts Aplicades

Sinergies i aliances: possible treball de territori o laboratoris comunitaris de cara a 2023 finals.

Pla de Barris Poble-sec i Dinamitzador de Joves

Reunions: 3

Aliances i sinergies: possible continuïtat de projecte amb jove si de treball d'arts vives i espai públic.

Festival Grec: Director

Trobades: 3 reunions amb direcció, 1 reunió amb Molinex, i 4 reunions amb creadores

Aliances i sinergies: a la primera reunió es va concretar la col·laboració per la Programació 2022 a part dels premis/ajuts de Barcelona Cultura de 2021. Es van rebre diverses propostes i ens varen reunir amb 3 persones. No va sortir cap proposta més per part del GREC, i finalment fruit d'altres reunions es va poder incloure l'espectacle de De(s)generades en el Molinex, el programa d'El Molino. Es va escriure una carat de queixa l'ICUB i districte per la mala col·laboració i manca de concretar un treball en xarxa després de 4 reunions, propostes i diàlegs amb creadores que ens havíem proposat des de la direcció.

CCCB —Alicia Reyero— GREC

Reunions: 3

Fruit del treball amb el GREC, es va decidir acompanyar i fer el vincle de l'espectacle de A la Chita Callando d'Alicia Reyero dins del Grec. Una presentació performativa d'un vídeo dins d'un ajut mínim que es va fer des del GREC 2022.

Teatre Thàlia: President i Toni Oller.

Data: una reunió i comunicació mail - whatsapp, aliances de cara a 2023

Aliances i sinergies: col·laboració en programacions mútues i suport al nou solar de Thalia amb un grafiti.

Xarxa d'Espais Comunitaris (XEC) i Plataforma de Gestió Ciutadana de Barcelona

Dates: 8 trobades en 2022

Aliances i sinèrgies: possibilitat de treball dins de propostes de programació de ciutat de cara a primavera 2023. Suport i intercanvi en temes de gestió comunitària, cultura crítica, presència en altres espais i treball d'Economia Social i Solidària.

Fites i aliances desenvolupades pel treball en Xarxa

- Continuitat del projecte d'Aprenentatge Servei amb el Conservatori de Dansa Professional L'Institut del Teatre, dins del marc d'antiracisme i possibles col·laboracions amb programació cultural del Conservatori 2023.
- Cabaret amb mostra d'Espectacle de De(s)Generadas dins de la programació de CulturaCOM en l'Ateneu Popular 9 Barris, programat conjuntament per la Xarxa d'Espais Comunitaris.
- Col·laboració possible amb l'Observatori de les Arts Aplicades de L'Institut del Teatre. Finals del 2023
- Espectacle de De(s)Generadas de Ravalcuir i Ateneu Raval dins de la programació de Molinex (GREC, el Molino).
- Festes Majors de Poble-sec a El Molino amb espectacle Glòries Cabareteres (juliol) amb el suport de Pla de Barris.
- "Viu Montjuïc" (8 d'octubre), en la jornada de base comunitària "Cultures de Montjuïc" organitzada col·lectivament pel Pla Comunitari de Poble-sec amb espectacle d'Esquerdes de joves de poble-sec i Caratbusi amb espectacle de Rumba Catalana amb suport d'Ajuntament de Barcelona i Districte de Sants Montjuïc.
- Espectacle "Mundos Paralelos" el dia 19 de novembre, dins de la programació artística de Culturoplis, jornada internacional de drets Culturals.
- Programa "Nadal a El Molino", amb espectacle de Paral·lelus Band i RumbaNois (28 i 29 de desembre) amb suport de Pla de Barris.
- Projecte d'educació i teatre "Força Teatre", de Cia. Font de Teatre Pa'tothom per l'escola Collaso i Gil, dins del programa de Caixa d'eines de Pla de Barris (Raval). Octubre 2022-maig 2023.

En Resum: s'han aconseguit 10 noves accions amb un pressupost propi aproximadament de 13.000 euros (amb iva) que suposa un increment del 30% del programa del 2022.





5. Treball Oficina Tècnica

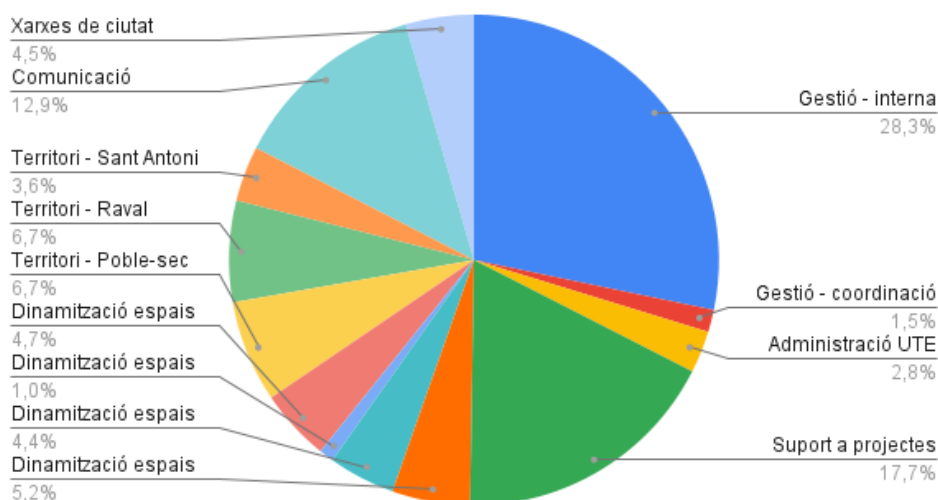
El treball de l'Oficina Tècnica (O.T.) ha comportat un reequilibri i nova estratègia de distribució d'hores arran del pla estratègic presentat en 2021 i que ha sigut continuista. Tal com ja hem indicat al capítol 1 d'introducció, la feina s'ha desenvolupat més en territoris i treball comunitari en xarxes territorials (sumant més d'un 20%). Per altra banda, s'ha dut a terme la feina amb una distribució més igualitària i ponderada entre projectes (sobre el 17%) i espais de participació (sobre el 15%), amb el treball d'assemblea i grup de coordinació com dos elements claus. A banda s'ha continuat el treball de trobades amb entitats culturals i altres equipaments de ciutat xarxes i el treball de presentació de la Coordinadora d'entitats amb 18 reunions que reverteix directament en treball en xarxa i coordinació interna (aquest any aquesta tasca ha tingut més pes, ja que s'han destinat recursos a la coordinadora i la feina de treball intern). També s'ha sostingut la presència en xarxes territorials dels 3 barris i dues xarxes de ciutat i sumen en total més de 24% de la feina. Fruit del treball d'arrelament i acompanyament en noves aliances, s'han aconseguit 11 accions més i un increment de pressupost propi pel programa. To això amb un percentatge molt baix de coordinació interna i gestió de l'UTE que cal replantejar de cara a la futura coordinadora d'entitats

Arran de la reducció del pressupost de 2022, cal destacar que l'OT ha assumit més feines de comunicació i difusió i també de coordinació interna, sobretot a partir del mes de juliol fins a octubre, però també al llarg de tot l'any amb el desenvolupament d'altres eines de comunicació i difusió. Més a més s'ha pogut reforçar la d'efusió general amb un servei específic del juny a finals de novembre

Finalment, l'OT ha desenvolupat el Balanç comunitari a finals de desembre com eines de transparència i autoavaluació de la Xarxa d'Economia Social i Solidària de Catalunya (XES), com un compromís del treball que fem dins de la Xarxa Espais Comunitaris i com a eina d'autoavaluació i transparència que també publicarem a la web .

A continuació oferim algunes dades de les dues línies:

Distribució d'hores realitzades



5.1 Balanç comunitari de Teatre Arnau

La O.T. Ha fet per segon cop el balanç comunitari. Avui dia es contempla un primer informe de dades en excels del Balanç amb els seus 4 àmbits. La resta de dades per fer gràfics i informe final en PDF resta a l'espera debut a què depèn de la gestió de l'Oficina de la Xarxa Economia Social i Solidària que es publicarà a la web, tal com vàrem fer l'any passat. La O.T. Ha fet per segon cop el balanç comunitari a finals de desembre. Tenim un primer informe de dades del Balanç amb els seus 4 àmbits que està descarregable [aquí](#).

| Fitxa projecte | | |
|------------------------------------|----------------------------------|-------------------|
| Nom | Any d'inici | 2018 |
| Teatre Arnau Itinerant 2022 | Àmbit d'actuació principal | Cultura |
| | Àmbit d'actuació complementari 1 | Acció comunitària |
| | Àmbit d'actuació complementari 2 | Altres |
| | Àmbit territorial principal | Districte |
| | Àmbit territorial complementari | Ciutat/Municipi |

| Dades entitat | | |
|---------------------|----------------|--------------------------------------|
| Nom | NIF | U01863661 |
| Teatre Arnau | Adreça | Blai 23 |
| | Codi postal | 08004 |
| | Localitat | Barcelona |
| | Forma jurídica | Societat de responsabilitat limitada |



6



6. Valoracions finals / continuïtat

L'Arnau Itinerant s'ha dut a terme durant el 2022 en unes condicions no gaire favorables a causa de diversos factors: les conseqüències derivades de la pandèmia de la COVID-19, el retall significatiu i la nova crisi eco-social i d'inflació en la qual hem entrat durant la segona meitat de l'any. Aquestes circumstàncies han tingut una repercussió significativa en els processos de treball comunitari i cultura. En aquest context advers, s'ha pogut dur a terme una temporada marcada pel fort arrelament i el treball en xarxa. D'aquesta manera, s'ha donat un augment de la base social, així com el trànsit cap a la coordinadora d'entitats i un model de governança consolidat i amplificat gràcies a la feina feta a territoris i altres xarxes de ciutat. A més, s'han pogut teixir altres aliances i promoure el relat del Teatre Arnau i la seva identitat com equipament comunitari i experimental, oferint una programació variada, singular i molt plural.

Objectius assolits

Podríem dir, respecte als resultats que s'esperaven pel 2022, que s'ha aconseguit mantenir viu el projecte tot i les condicions desfavorables, tot destacant els següents punts forts:

Comunitat Arnau

- El treball de promoció de la participació de l'Arnau en processos i xarxes comunitàries existents amb la consolidació d'aliances per a la programació de 2022.
- L'Arnau ha estat referent comunitari en termes de cultura dins les xarxes territorials i ha impulsat la seva implicació en espais permanents de treball comunitari als tres barris.
- Implicació en algunes xarxes a nivell de ciutat i aliances amb equipaments de proximitat i de ciutat.
- Reforç del treball de difusió i comunicació territorial arran de les trobades per construir la Coordinadora d'entitats i la incorporació de noves entitats.

Governança

- El manteniment periòdic de l'espai de l'assemblea amb format en línia i presencial com a òrgan de decisió de l'Arnau Itinerant.
- Seguiment del grup coordinador, així com dels espais d'estratègia i ruta de treball.
- El treball de configuració de la Coordinadora d'entitats amb més de 25 entitats/iniciatives, contemplant noves incorporacions i suports.
- Ús del protocol de governança amb document d'acollida i dossier Teatre Arnau.

Programació

- La realització completa de la programació amb el desenvolupament de més de 15 fites diverses i més de 9 noves col·laboracions.
- Consolidació d'indicadors de la programació i millora des de la mirada dels feminismes, la interculturalitat i dels públics/comunitats invisibilitzats. Grup de Treball de programació del 2022 i 2023.
- Pluralitat de formats, espectacles i iniciatives, demostrant l'heterogeneïtat d'arts vives i dispositius escènics desenvolupats, a més de la seva incidència distribuïda als tres barris.
- Treball en xarxa amb altres entitats i aliances significatives per programar a llarg termini.
- Impacte territorial i de ciutat: impacte de la programació tant en l'àmbit territorial —amb forta implicació de creadors, públics i entitats arrelades— com en l'àmbit de ciutat —a través de crides obertes com la de Sant Antoni i de col·laboracions en festivals i programes com el GREC, CulturaCOM o Culturopolis—.
- Millora de la comunicació del programa i reforç de la imatge i comunicació de l'Arnau a les xarxes socials amb el suport afegit de l'últim semestre.

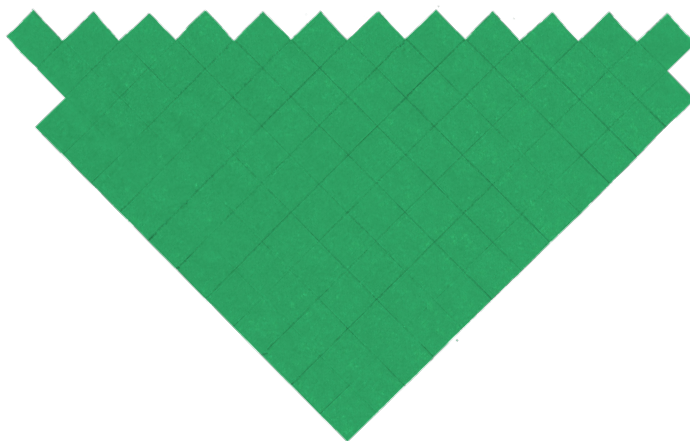
Donades les circumstàncies crítiques esmentades, cal destacar el paper clau que l'Oficina Tècnica, l'Oficina de Comunicació i l'Espai de Coordinació (com a espai representant de l'assemblea) han tingut en el sosteniment del projecte 2021-2022, la programació i el treball de territori.

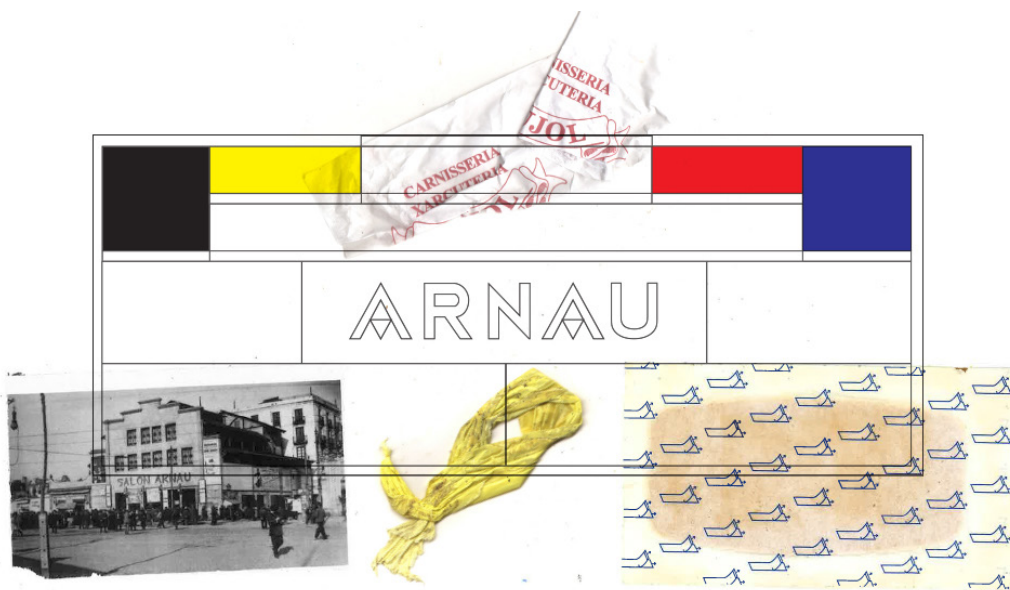
Reptes 2023 i continuïtat

- Comunitat Arnau:
 - Consolidar i millorar les aliances establertes amb el teixit social i cultural per a dur a terme la programació i incloure nous criteris amb una mirada més interseccional.
 - Participar en altres espais, xarxes, plataformes culturals per a sensibilitzar, donar a conèixer i ampliar la Comunitat Arnau.
- Governança:
 - Articular la Coordinadora d'entitats i la nova base social, així com els models de treball l'any 2023 i 2024.
 - Acabar la redacció i presentació dels estatuts de la Coordinadora com a nova entitat social sorgida de la feina feta d'articulació de les entitats membres de l'Arnau.
 - Reforçar la Comissió d'Obres i el discurs polític amb més participació i articulació amb la programació.

- Programació:

- Promoure la participació de la comunitat Arnau en la programació amb espais regulars de trobada i debat en algun lloc o entitat referent del Paral·lel.
- Continuar una línia comunicativa comuna dels projectes, la línia argumental i imatge a partir dels nous valors, criteris establerts i eixos ja consolidats de l'Arnau.
- Establir aliances per a la coproducció, tant amb grans equipaments dels barris com de ciutat i altres noves aliances.





7. Annexos

7.1 Balanç comunitari del Teatre Arnau

[Descarrega informe aquí](#)

Impacte i retorn social

Foment de dinàmiques comunitàries

| | |
|--|--|
| <p>q 11.2021 5.5.1 Indiqueu el nom de les col·lectius i/o entitats noves creades o promogudes pel projecte.</p> <p>Taula Cultural de Sant Antoni activada gràcies a l'impuls del programa de Sala Mercat Grup de Treball Joves i circ d'hivern a Pla comunitari de Poble-sec</p> | |
| <p>q 11.2021 5.5.2 En cas afirmatiu, indiqueu en quins heu promogut l'impuls inicial però després heu acompanyat o cedit l'autonomia i auto-organització a les persones implicades</p> <p>Els els dos hem promogut impuls inicial: Taula Cultural, promou a rajà Calàbria 66</p> | |
| <p>100100 Tipus d'activitats de foment de les dinàmiques comunitàries del territori duïes a terme</p> <ul style="list-style-type: none"> ✓ - Impuls de nous projectes o col·lectius ✓ - Creació de noves xarxes - Accions de mobilització social i comunitària (campanyes i/o manifestos) ✓ - Acompanyament a entitats i projectes (formacions, tallers o jornades) - Altres <p>no Any anterior N/D</p> | <p>100100 Accions dins el barri o municipi</p> <ul style="list-style-type: none"> ✓ - Banc del temps / Banc de recursos comunitaris / Xarxes d'intercanvi / Mercat d'intercanvi - Xarxes de suport mutu / xarxes de resposta a l'emergència habilitacionals ✓ - Conservació de la memòria - Espai de cures / espai de criança - Cooperatives o grups de consum ✓ - Software lliure/Creative Commons - Cap de les altres opcions ✓ - Altres: Taula comunitària de segon ordre i programa Comunitats de Poble-sec <p>no Any anterior N/D</p> |
| <p>100100 Nous projectes o col·lectius en l'últim any o des de l'últim Balanç Comunitari</p> <p>✓</p> <p>Any anterior N/D</p> | |

Projecte de voluntariat

| | | |
|--------|--|------------------|
| Ind541 | Col·laboració de persones considerades com a "projecte de voluntariat" | |
| | X | Any anterior N/D |

Sostenibilitat econòmica del projecte

| | | | | | |
|----------|---|---|--------|--------------------------------------|-------------------------|
| q 12 17 | 2.8 Despeses totals anuals del projecte | 113.000 € | Ind549 | Despeses totals anuals del projecte | |
| q 12 18 | 2.9 Ingressos totals anuals del projecte | 113.000 € | | 113.000 € | Any anterior N/D |
| q 12 18b | 2.9.1 Ingressos totals anuals del projecte segons les diferents fonts, en € | 100.0 Ajuntame 0.0 Altres ad 0.0 Donacion 0.0 Recursos | Ind550 | Ingressos totals anuals del projecte | |
| | | | | 113.000 € | Any anterior N/D |

Entitats i col·lectius

| | | | | | |
|----------|---|------------------|---------|--|-------------------------|
| q 01 13b | 2.10.1 Nombre d'entitats i col·lectius que formen part del projecte | 44 | Ind552b | Nombre d'entitats i col·lectius que formen part del projecte | |
| | | | | 44 | Any anterior N/D |
| Ind552 | Agrupació d'entitats i col·lectius dins del projecte | | | | |
| | ✓ | Any anterior N/D | | | |

Base social del projecte

| | | | | | |
|--------|---|---|--------|--|---|
| q0114a | 2.4 Indiqueu el nombre total de persones que formen part, organitzen i sostenen el projecte: associades, col·laboradores i activistes | 45 Persones | Ind535 | Nombre total de persones que formen part, organitzen i sostenen el projecte | 45 Persones Any anterior N/D |
| q0114b | 2.4.1 Indiqueu el percentatge aproximat segons el seu gènere. Els 3 percentatges han de sumar 100%. | 60.0 dones 30.0 homes 10.0 no binari | Ind537 | Percentatge aproximat que representen les persones d'origen migrant o descendents de persones que van migrar | 1.000 % no disponible Any anterior: no disponible Resultat mitjà agregat campanya anterior |
| q0114c | 2.4.2 Indiqueu el percentatge aproximat segons la seva edat. Les tres categories han de sumar 100%. | 15.0 16 - 29 a 70.0 30 - 49 a 15.0 50 o més | | | |
| q0114d | 2.4.4 Indiqueu el percentatge aproximat que representen les persones d'origen migrant o descendents de persones que van migrar | 10 % | | | |
| Ind536 | Entre qui sosté el projecte hi ha persones d'origen migrant o descendents de persones que van migrar? | | | | Any anterior N/D |

7.3 Documents de transparència i governança

Actes d'assemblees 2022

<https://www.barcelona.cat/teatrearnau/documents/>

Document d'acollida teatre Arnau

https://continguts-www.barcelona.cat/teatrearnau/wp-content/uploads/2021/03/LARNAU-ITINERANT_-document-dacollida.pdf

Altres documents

<https://www.barcelona.cat/teatrearnau/documents/>

7.4 Dossiers Premsa Teatre Arnau 2018-2021

Dossier Arnau 2018-21

<https://www.barcelona.cat/teatrearnau/wp-content/uploads/2021/11/Dossier-Arnau-21-1.pdf>

Dossier Temporada 22

<https://www.barcelona.cat/teatrearnau/wp-content/uploads/2021/11/Dossier-Arnau-21-1.pdf>

| | | | | |
|--------|-------|--|-----------|--|
| | | | | |
| | | | | |
| TEATRE | ARNAU | | | |
| | | | ITINERANT | |

**TEATRE ARNAU ITINERANT
INFORME FINAL TEMPORADA 2022**

Gener 2023

